



**RAPORT LUNAR**  
**31 decembrie 2015**

<b>A. DATORIA PUBLICA CONFORM LEGISLATIEI NATIONALE .....</b>	<b>pag</b>
<b>A. DATORIA PUBLICA CONFORM LEGISLATIEI NATIONALE .....</b>	<b>1</b>
<b>I. Necesarul si sursele de finantare.....</b>	<b>1</b>
1. Necesarul de finantare in anul 2015.....	1
2. Finantari rambursabile angajate in 2015.....	1
<b>II. Stocul datoriei publice.....</b>	<b>1</b>
1. Evolutia stocului datoriei publice totale.....	1
2. Evolutia datoriei publice guvernamentale.....	2
3. Evolutia pietei titlurilor de stat.....	2
4. Detinerile de titluri de stat.....	3
<b>III. Titluri de stat, activitatea pe piata primara, secundara .....</b>	<b>3</b>
1. Piata primara a titlurilor de stat.....	3
2. Piata secundara a titlurilor de stat.....	4
<b>IV. Costul datoriei publice guvernamentale.....</b>	<b>5</b>
<b>V. Implementarea Strategiei de administrare a datoriei publice guvernamentale 2015 - 2017.....</b>	<b>5</b>
1. Riscul valutar .....	5
2. Riscul de refinantare.....	6
3. Riscul de rata de dobanda.....	6
<b>B. DATORIA PUBLICA CONFORM METODOLOGIEI UNIUNII EUROPENE.....</b>	<b>7</b>

Credit rating		
Moody's	S&P	Fitch
Baa3	BBB-	BBB-

Datoria publica conform legislatiei nationale ( OUG no 64/2007) include:

- datoria publica guvernamentala reprezentand obligatii contractate direct sau garantate de catre Guvern prin Ministerul Finantelor Publice, incluzand sumele din contul curent general al Trezoreriei Statului precum si datoria contractata de catre ministerele de linie.
- datoria publica locala reprezentand obligatii contractate direct sau garantate de catre unitatile administratiei publice locale.

Datoria publica conform metodologiei Uniunii Europene, reprezinta datoria bruta la valoarea nominala consolidata in cadrul si intre sub-sectoarele administratiei publice.

**A. DATORIA PUBLICĂ calculată conform legislației naționale**

**I. Necesarul și sursele de finanțare**

**1. Necesarul de finanțare în anul 2015**

	2014		2015	
	mil. RON	% din PIB	mil. RON	% din PIB
Necesități finanțare, din care:	60.410,9	9,0%	61.161,9	8,6%
1. Deficitul bugetului general consolidat	11.493,2	1,7%	10.361,3	1,5%
2. Rambursare rate de capital*, din care:	48.917,7	7,3%	50.800,6	7,2%
- refinantari de titluri de stat emise pe piata interna	39.378,4		32.026,3	
- rambursari rate de capital aferente imprumuturilor externe:	7.895,0		15.085,0	
- rambursari rate de capital aferente imprumuturilor locale	1.644,3		3.689,3	
*) datoria rambursată din buget				
PIB 2015 conform prognozei preliminare de toamna a CNP septembrie				
PIB 2016 conform comunicat INS nr.58/8 martie 2016				
	667.577,4		710.266,6	

**2. Finanțări rambursabile angajate pentru acoperirea necesarului brut de finanțare pana la 31 decembrie 2015 (denominate in mil. Ron)**

<b>Total finantari rambursabile</b>	<b>55.268,0</b>				
<b>din care:</b>					
	<i>Dupa tip de instrument de datorie</i>	<i>Dupa valute</i>	<i>Dupa piata de emisiune</i>		
a) MFP	Certificate trezorerie	RON	36.443,0	Interna	36.443,0
	Obligațiuni de stat tip benchmark	EUR	14.075,6	Externa	14.075,6
	Euroobligațiuni	USD	0,0		
	Împrumuturi externe				
	<b>total</b>		<b>50.518,6</b>		<b>50.518,6</b>
b) Administrația locală			4.749,4		

Nota: Diferența față de necesarul de finanțare a fost acoperită din buffer și prin finanțare temporară

**Gradul de acoperire a necesităților de finanțare 90,4%**

**II. Stocul datoriei publice**

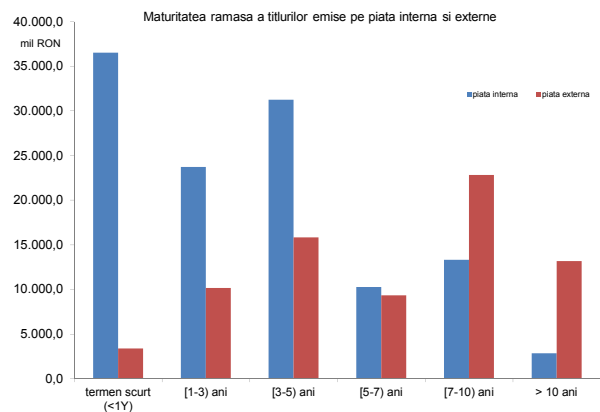
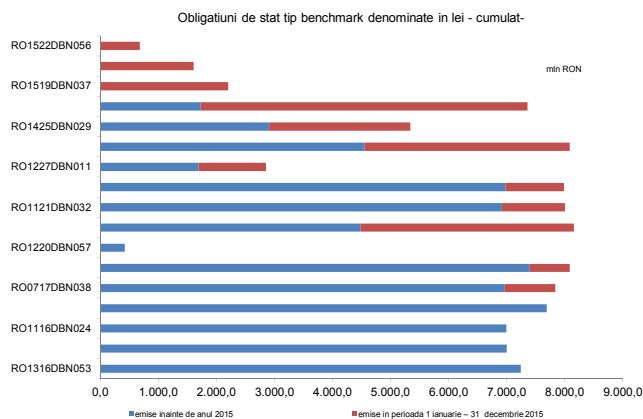
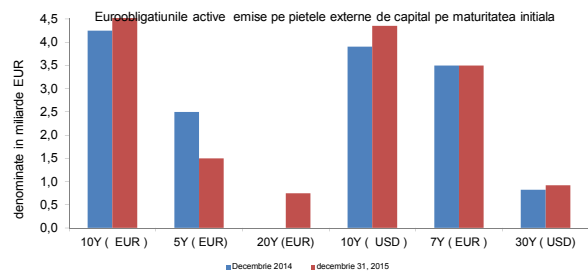
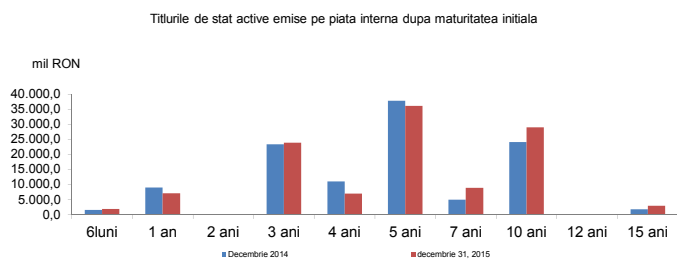
**1. Evoluția datoriei publice**

	Decembrie 2014		Decembrie 2015		modificare	
	mil. RON	% of total	mil. RON	% din total	mil. RON	% din total
<b>Datoria publică</b>	<b>295.655,5</b>		<b>315.691,6</b>			
din care:						
a) <b>dupa sectorul datoriei:</b>	<b>295.655,5</b>	<b>100,0%</b>	<b>315.691,6</b>	<b>100,0%</b>	<b>20.036,1</b>	<b>6,8%</b>
Guvernamentală	280.763,8	95,0%	299.095,8	94,7%	18.332,0	6,5%
Locală	14.891,7	5,0%	16.595,8	5,3%	1.704,1	11,4%
b) <b>dupa tipul datoriei:</b>	<b>295.655,5</b>	<b>100,0%</b>	<b>315.691,6</b>	<b>100,0%</b>	<b>20.036,1</b>	<b>6,8%</b>
Directă	279.808,8	94,6%	299.551,4	94,9%	19.742,6	7,1%
Garantată	15.846,7	5,4%	16.140,2	5,1%	293,5	1,9%
c) <b>dupa rezidenta creditorului:</b>	<b>295.655,5</b>	<b>100,0%</b>	<b>315.691,6</b>	<b>100,0%</b>	<b>20.036,1</b>	<b>6,8%</b>
Externa	133.053,5	45,0%	136.639,1	43,3%	3.585,6	2,7%
Interna	162.602,0	55,0%	179.052,5	56,7%	16.450,5	10,1%
<b>Total datorie publică</b>	<b>295.655,5</b>		<b>315.691,6</b>		<b>20.036,1</b>	<b>6,8%</b>
<b>Datorie publică /PIB</b>	<b>44,3%</b>		<b>44,4%</b>		<b>0,2%</b>	
PIB conform prognozei CNP septembrie 2015	667.577,4		710.266,6			

## 2. Evoluția datoriei publice guvernamentale

	Decembrie 2014	Decembrie 2015	modificare	
	mil. RON	mil. RON	mil. RON	%
<b>Total datorie publică guvernamentală</b>	<b>280.763,8</b>	<b>299.095,8</b>	<b>18.332,0</b>	<b>6,5%</b>
<b>1. După piața emisiunii</b>				
<b>Externă*), din care:</b>				
După tipul de instrument				
Euroobligațiuni	67.140,9	74.749,7	7.608,8	11,3%
Împrumuturi	64.301,2	57.534,9	-6.766,3	-10,5%
După valută				
RON	131,3	112,7	-18,6	-14,2%
USD	24.780,6	26.826,2	2.045,6	8,3%
EURO	103.301,7	102.873,6	-428,1	-0,4%
alte valute	3.228,5	2.472,2	-756,3	-23,4%
După creditor				
multilaterală	60.926,1	55.050,9	-5.875,2	-9,6%
bilaterală	184,2	171,9	-12,3	-6,7%
bănci privateși alții	70.331,8	77.061,7	6.729,9	9,6%
După rata dobânzii				
fixa	113.311,1	116.257,9	2.946,8	2,6%
variabila	18.131,0	16.026,7	-2.104,3	-11,6%
<b>Interna*), din care:</b>				
După tipul de instrument				
Certificate de trezorerie	10.793,4	9.176,0	-1.617,4	-15,0%
Obligațiuni de stat	102.920,4	109.073,5	6.153,1	6,0%
Împrumuturi	10.688,3	13.042,6	2.354,3	22,0%
Împrumuturi din disponibilitățile CGTS	24.919,6	35.519,1	10.599,5	42,5%
După valută				
RON	126.303,4	147.961,2	21.657,8	17,1%
USD	15,6	17,6	2,0	12,8%
EURO	23.002,8	18.832,4	-4.170,4	-18,1%
alte valute				
După creditor				
multilaterală	0,0	0,0	0,0	0,0%
bilaterală	0,0	0,0	0,0	0,0%
bănci private și alții	149.321,7	166.811,2	17.489,5	11,7%
După rata dobânzii				
fixă	103.032,7	109.073,5	6.040,8	5,9%
variabilă	46.289,1	57.737,7	11.448,6	24,7%
<b>2. După rezidența creditorului</b>				
<b>Externă</b>				
	<b>127.482,7</b>	<b>132.836,5</b>	<b>5.353,8</b>	<b>4,2%</b>
<b>Internă</b>				
	<b>153.281,1</b>	<b>166.259,3</b>	<b>12.978,2</b>	<b>8,5%</b>
<b>Datorie publică guvernamentală/PIB</b>	<b>42,1%</b>	<b>42,1%</b>	<b>0,1%</b>	
PIB (mil. RON)	667.577,4	710.266,6		

## 3. Evoluția pieței titlurilor de stat



Valoarea medie ponderată a scadenței rămase a titlurilor de stat la 31.12.2015 emise pe piața internă este de 3,04 ani, iar a celor emise pe piețele externe este 7,8 de ani.

#### 4. Detinerile de titluri de stat

##### Detinerile de titluri de stat emise pe piata internă

Categorie	Disponibil la valoare nominala (mil RON)	(%) total
1. Sistem bancar	58.490,3	49,8%
2. Depozitarul central	287,9	
3. Detineri clienti:	59.236,1	50,2%
non rezidenti *)	20.828,6	17,6%
rezidente, din care:	38.407,5	32,5%
fonduri de pensii private	15.173,9	12,9%
<b>Total</b>	<b>118.014,3</b>	<b>100,0%</b>

\*) include titlurile de stat detinute de Clearstream

##### Detinerile de titluri de stat denumite in RON emise pe piata internă

Categorie	Disponibil la valoare nominala (mil RON)	(%) total
1. Sistem bancar	52.804,8	49,8%
2. Depozitar central	287,9	
3. Detineri clienti:	53.614,4	50,2%
non rezidenti *)	18.551,0	17,4%
rezidenti, din care:	35.063,4	32,9%
pensii	13.410,6	12,6%
<b>Total</b>	<b>106.707,1</b>	<b>100,0%</b>

\*) include titlurile de stat detinute de Clearstream

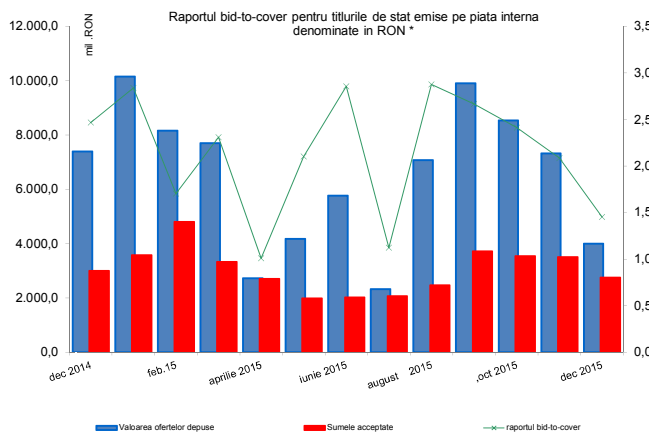
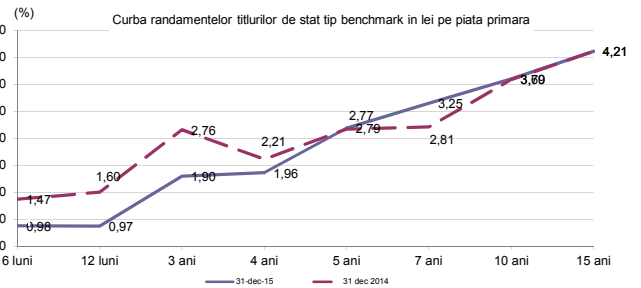
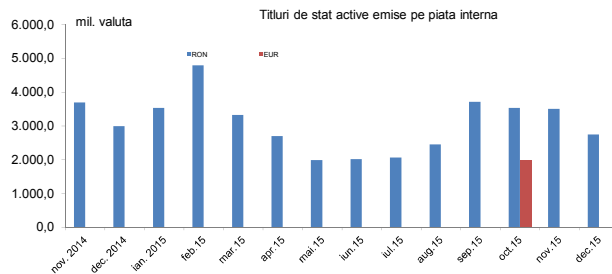
##### Detinerile de titluri de stat denumite in EUR emise pe piata internă

Categorie	Disponibil la valoare nominala (mil. EUR)	(%) total
1. Sistem bancar	1.256,6	50,3%
2. Detineri clienti:	1.242,5	49,7%
non rezidenti*)	503,4	20,1%
rezidenti, din care:	739,1	29,6%
fonduri private de pensii	410,0	16,4%
<b>Total</b>	<b>2.499,1</b>	<b>100,0%</b>

\*) include titlurile de stat detinute de Clearstream

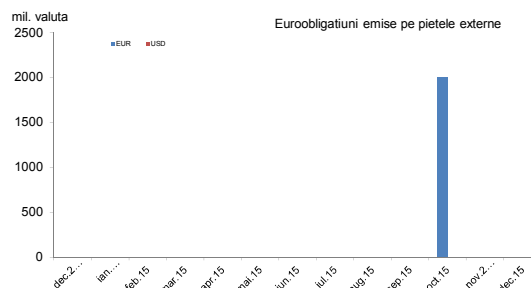
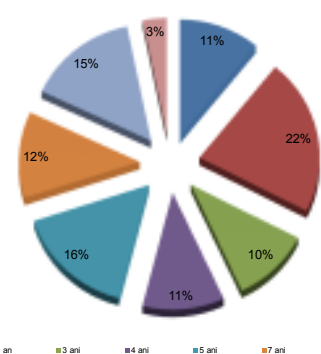
### III. Titluri de stat , activitatea pe piata primara, secundara , randamente

#### 1. Piata primara a titlurilor de stat , randamente

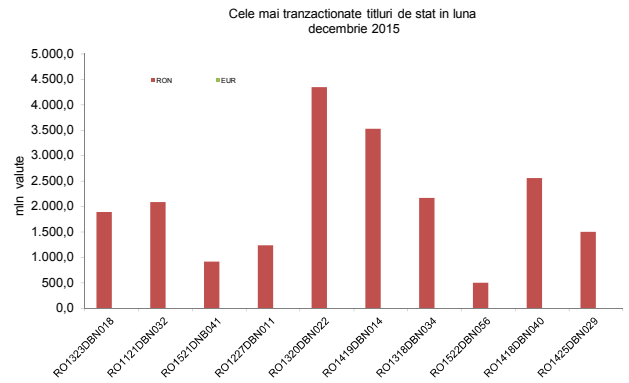
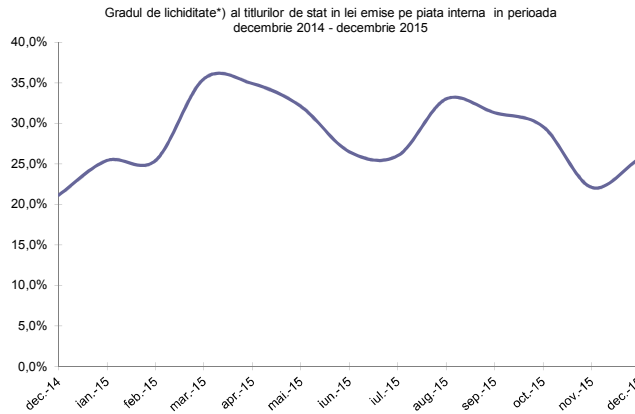
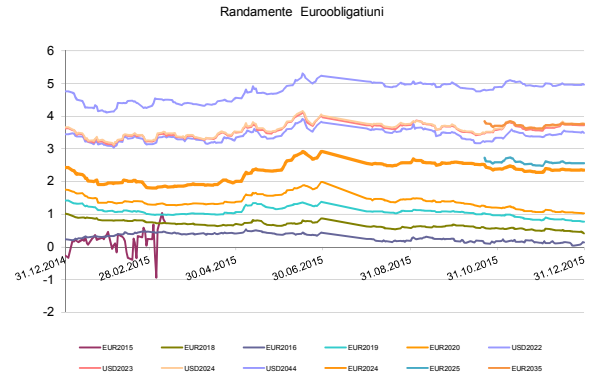
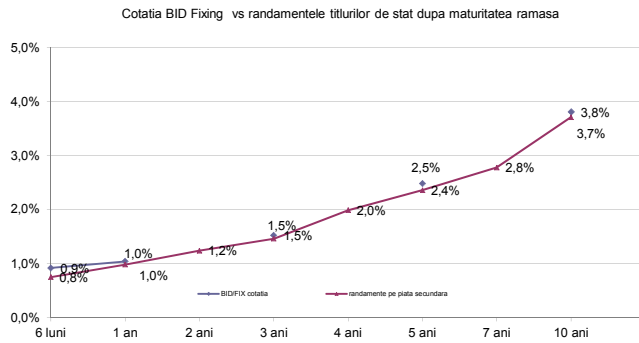


\*calculat ca valoarea ofertelor depuse/sumele acceptate

Titlurile de stat emise pe piata internă in perioada ianuarie - decembrie 2015 (dupa maturitatea initiala)



## 2. Piața secundară a titlurilor de stat, randamente



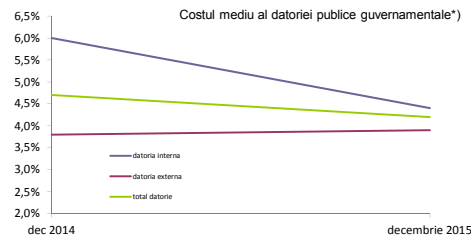
\*) gradul de lichiditate este calculat ca raport intre volumul total al tranzactiilor lunare si volumul total al titlurilor de stat active și nu include operatiunile repo

## IV. Costul datoriei publice guvernamentale

### Platile de dobanzi aferente datoriei publice guvernamentale\*)

mil. RON	2015
datoria interna	4.028,8
datoria externa	5.115,8
total	9.144,6

\*) include platile privind datoria guvernamentala directa si garantata

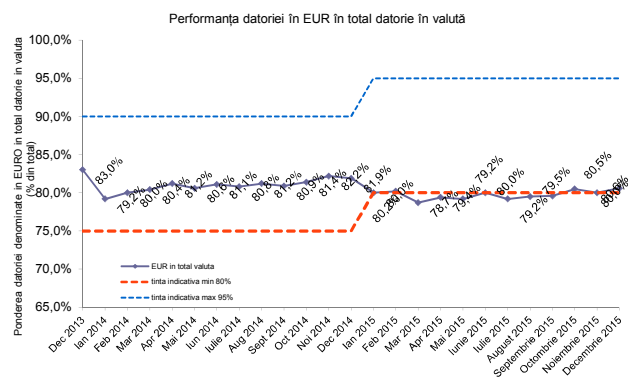
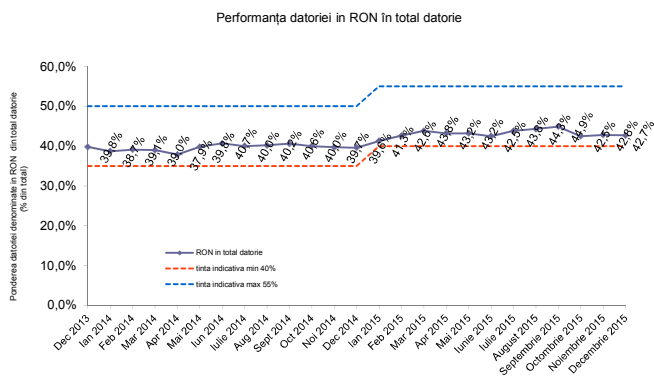
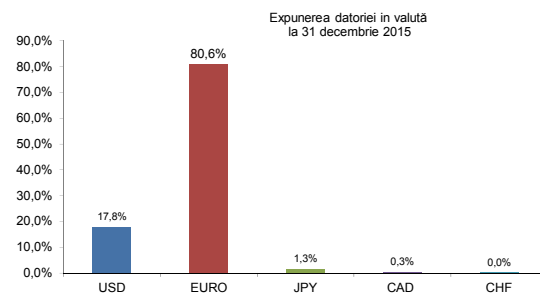
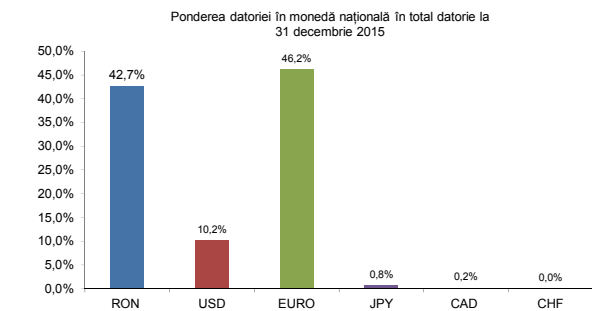


\*) nu include dobanzile aferente finantarii temporare. Indicatorul a fost calculat ca raport intre platile anuale de dobanda si stocul la sfarsitul lunii decembrie 2015

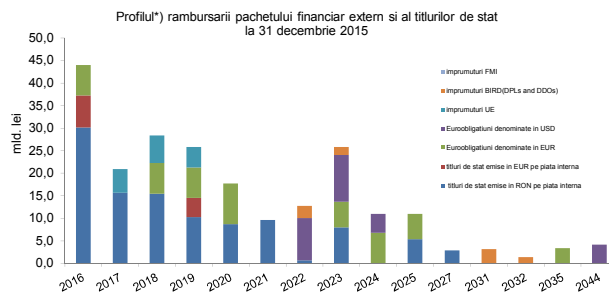
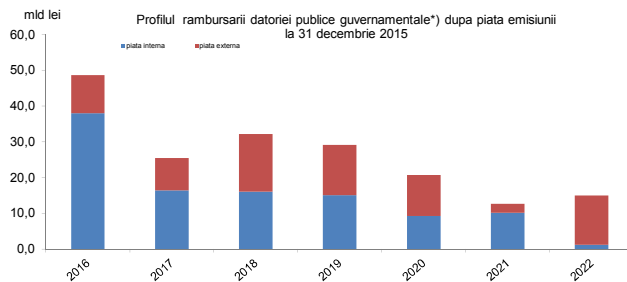
## V. Implementarea Strategiei de Administrare a Datoriei Publice Governamentale 2015-2017

Strategia de administrare a datoriei publice guvernamentale revizuită pentru perioada 2015-2017 a fost aprobată de către Guvern la sfârșitul lunii Martie 2015 propunând ținte indicative pentru gestionarea riscurilor financiare asociate portofoliului de datorie. Indicatorii de risc calculați până la 31 decembrie 2015 arată ca Trezoreria se încadrează în țintele indicative din Strategie.

### 1. Risc valutar

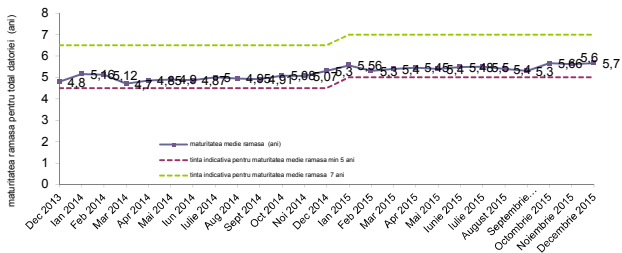


### 2. Riscul de refinanțare

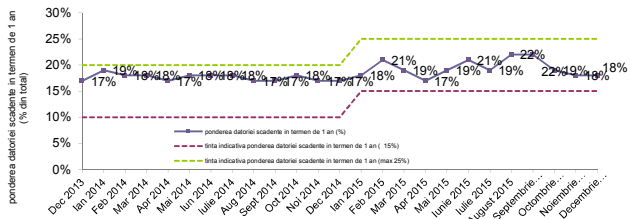


\*) pe baza datoriei contractate până la sfârșitul lunii decembrie 2015

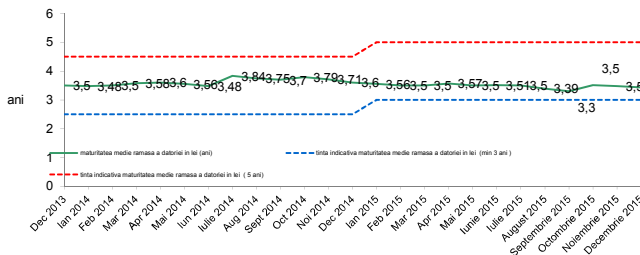
Maturitatea medie ramasa pentru total datorii



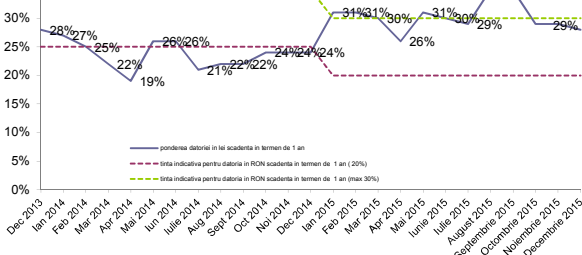
Ponderea datoriei scadente in termen de 1 an



Maturitatea medie ramasa pentru datoria in moneda nationala

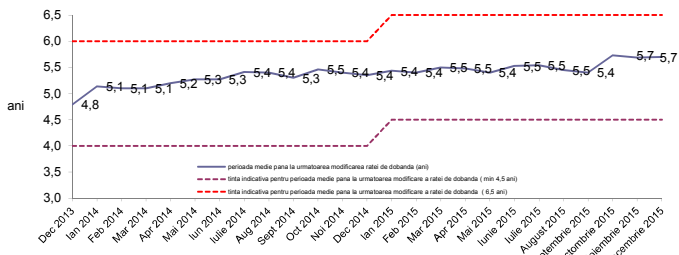


Ponderea datoriei in moneda nationala scadenta in termen de 1 an (% din total)

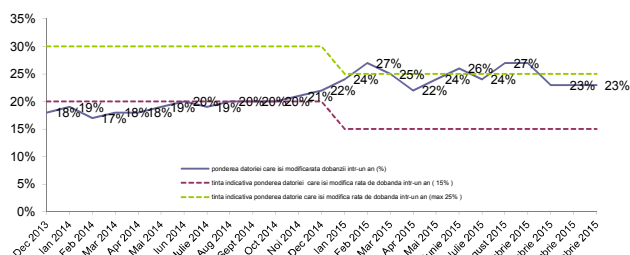


### 3. Riscul de rată de dobândă

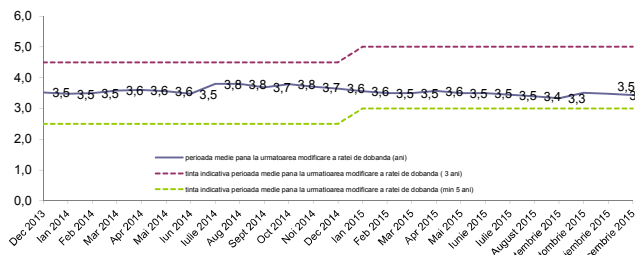
Perioada medie până la următoarea modificare a ratei dobânzii pentru total datorie (ani)



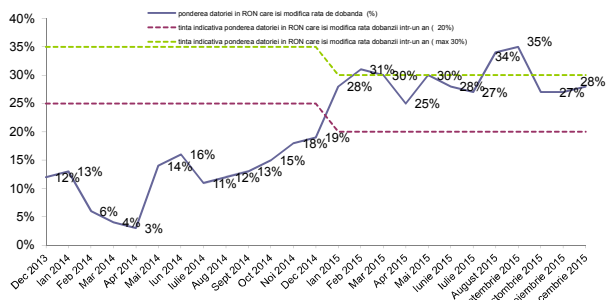
Ponderea datoriei care își modifică rata dobânzii într-un an (% din total)



Perioada medie pana la următoarea modificare a ratei dobandii pentru datoria in moneda nationala (ani)



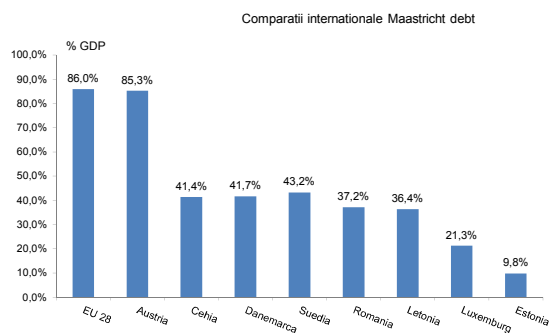
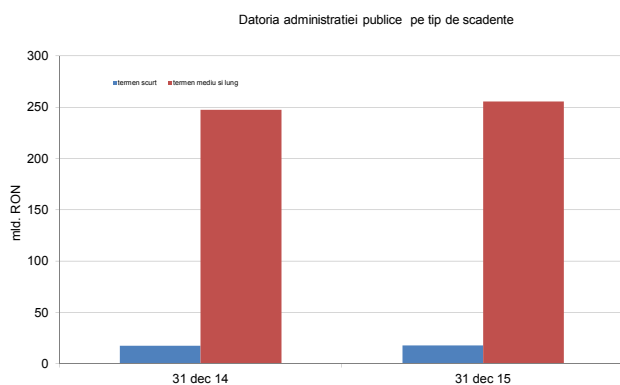
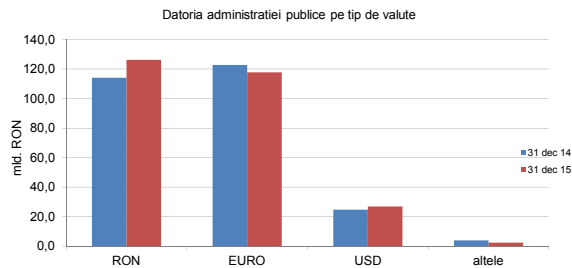
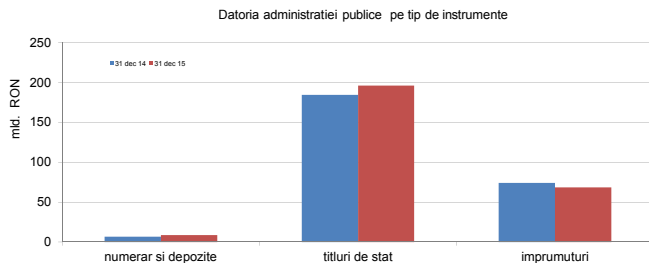
Ponderea datoriei in lei care isi modifica rata dobandii într-un an (% din total)



## B. Datoria publică calculată în conformitate cu metodologia Uniunii Europene (Maastricht debt)

	Decembrie, 2014		Decembrie, 2015		modificarea	
	mil. RON	% din total	mil. RON	% din total	mil. RON	% din total
Datoria administrației publice *)	265.708,9	27,3%	273.894,6	27,3%	8.185,7	3,1%
	% PIB	39,8%	38,6%		-1,2%	
<b>A din care:</b>						
Datoria administrației publice centrale	249.747,3	94,0%	258.081,8	94,2%	8.334,5	3,3%
Datoria administrației publice locale	15.961,6	6,0%	15.812,8	5,8%	-148,8	-0,9%
<b>B din care:</b>						
Datoria internă a administrației publice	127.491,2	48,0%	137.897,3	50,3%	10.406,1	8,2%
Datoria externă a administrației publice	138.217,7	52,0%	135.997,3	49,7%	-2.220,4	-1,6%

\*) metodologia Eurostat utilizează la calculul indicatorului, PIB-ul realizat în ultimele 4 trimestre (trim I 2015, trim II 2015, trim III 2015, trim IV 2015)  
 - PIB trim IV 2015 conform datelor provizorii publicate de INS prin comunicatul de presa nr.58/8 martie 2016  
 - datoria administrației publice la 31 decembrie 2014 a fost recalculată conform notificării fiscale din octombrie 2015



La sfârșitul trimestrului al treilea 2015, datoria guvernamentală a reprezentat 37,2% din PIB\*, nivel net inferior nivelului înregistrat în Uniunea Europeană de 86% din PIB, și celui din Zona Euro de 91,6% din PIB.