



RAPORT LUNAR
31 august 2015

	pag
A. DATORIA PUBLICA CONFORM LEGISLATIEI NATIONALE	1
I. Necesarul si sursele de finantare.....	1
1. Necesarul de finantare in anul 2015.....	1
2. Finantari rambursabile angajate in 2015.....	1
II. Stocul datoriei publice.....	1
1. Evolutia stocului datoriei publice totale.....	1
2. Evolutia datoriei publice guvernamentale.....	2
3. Evolutia pietei titlurilor de stat.....	2
4. Detinerile de titluri de stat.....	3
III. Titluri de stat, activitatea pe piata primara, secundara	3
1. Piata primara a titlurilor de stat.....	3
2. Piata secundara a titlurilor de stat.....	4
IV. Costul datoriei publice guvernamentale.....	5
V. Implementarea Strategiei de administrare a datoriei publice guvernamentale 2015 - 2017.....	5
1. Riscul valutar	5
2. Riscul de refinantare.....	6
3. Riscul de rata de dobanda.....	6
B. DATORIA PUBLICA CONFORM METODOLOGIEI UNIUNII EUROPENE.....	7

Credit rating		
Moody's	S&P	Fitch
Baa3	BBB-	BBB-

Datoria publica conform legislatiei nationale (OUG no 64/2007) include:

- datoria publica guvernamentala reprezentand obligatii contractate direct sau garantate de catre Guvern prin Ministerul Finantelor Publice, incluzand sumele din contul curent general al Trezoreriei Statului precum si datoria contractata de catre ministerele de linie.
- datoria publica locala reprezentand obligatii contractate direct sau garantate de catre unitatile administratiei publice locale.

Datoria publica conform metodologiei Uniunii Europene, reprezinta datoria bruta la valoarea nominala consolidata in cadrul si intre sub-sectoarele administratiei publice.

A. DATORIA PUBLICĂ calculată conform legislației naționale

I. Necesarul și sursele de finanțare

1. Necesarul de finanțare în anul 2015

	2014		2015 estimare		31 august 2015	
	mil. RON	% din PIB	mil. RON	% din PIB	mil. RON	% din PIB
Necesități financiare, din care:	60.410,9	9,1%	62.820,2	8,9%	29.872,6	4,2%
1. Deficitul bugetului general consolidat	11.493,2	1,7%	13.004,0	1,8%	-6.460,3	-0,9%
2. Rambursare rate de capital*, din care:	48.917,7	7,3%	49.816,2	7,1%	36.332,9	5,2%
- refinantari de titluri de stat emise pe piata interna	39.378,4		32.030,8		19.758,9	
- rambursari rate de capital aferente imprumuturilor externe:	7.895,0		14.440,4		13.622,1	
- rambursari rate de capital aferente imprumuturilor locale	1.644,3		3.345,0		2.951,9	
* datoria rambursată din buget						
PIB conform prognozei preliminare de toamna a CNP septembrie 2015	666.637,3		704.500,0			

2. Finanțări rambursabile angajate pentru acoperirea necesarului brut de finanțare pana la 31 august 2015 (denumite in mil. Ron)

MFP	După tip de instrument de datorie	După valute		După piata de emisiune	
		mil. RON	% din total	mil. RON	% din total
	Certificate trezorerie	7.754,7		RON	22.940,0
	Obligațiuni de stat tip benchmark	15.185,3		EUR	590,4
	Euroobligațiuni	0,0		USD	0,0
	Împrumuturi externe	590,4			
	total	23.530,4		23.530,4	23.530,4
Administrația locală	total	2.899,1			

Gradul de acoperire a necesităților de finanțare **42,1%**

II. Stocul datoriei publice

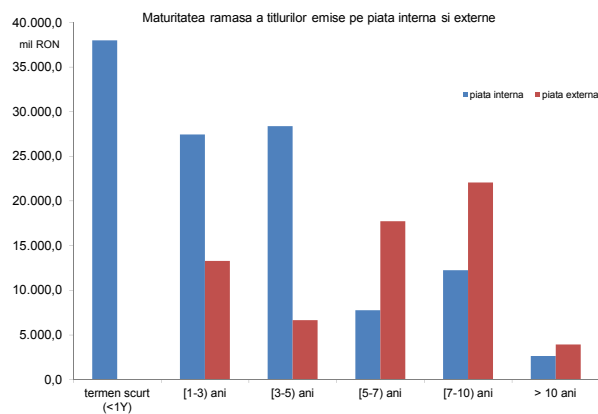
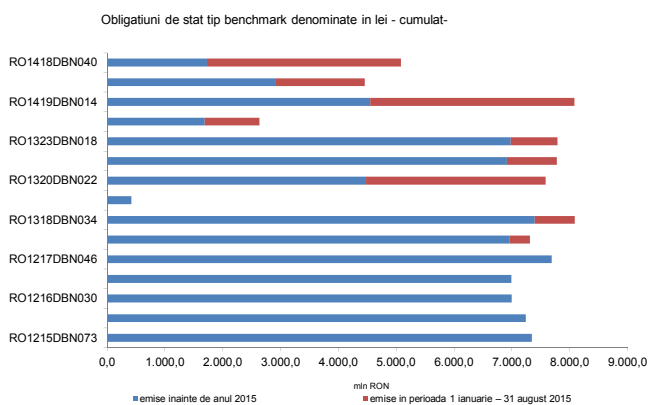
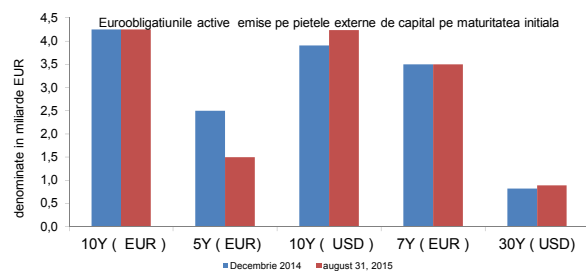
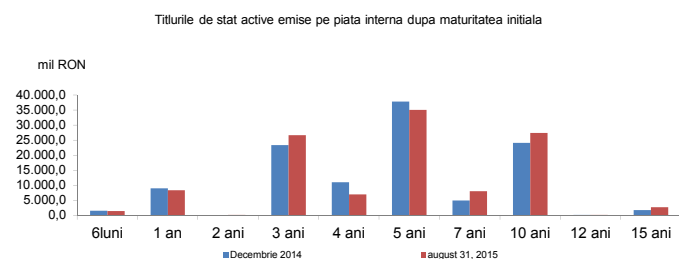
1. Evoluția datoriei publice

	Decembrie 2014		August 2015		modificare	
	mil. RON	% of total	mil. RON	% din total	mil. RON	% din total
Datoria publică	295.655,5		285.535,8		-10.119,7	-3,4%
din care:						
a) dupa sectorul datoriei:	295.655,5	100,0%	285.535,8	100,0%	-10.119,7	-3,4%
Guvernamentală	280.763,8	95,0%	270.339,9	94,7%	-10.423,9	-3,7%
Locală	14.891,7	5,0%	15.195,9	5,3%	304,2	2,0%
b) dupa tipul datoriei:	295.655,5	100,0%	285.535,8	100,0%	-10.119,7	-3,4%
Directă	279.808,8	94,6%	270.214,9	94,6%	-9.593,9	-3,4%
Garantată	15.846,7	5,4%	15.320,9	5,4%	-525,8	-3,3%
c) dupa rezidenta creditorului:	295.655,5	100,0%	285.535,8	100,0%	-10.119,7	-3,4%
Externa	133.053,5	45,0%	119.007,5	41,7%	-14.046,0	-10,6%
Interna	162.602,0	55,0%	166.528,3	58,3%	3.926,3	2,4%
Total datorie publică	295.655,5		285.535,8		-10.119,7	-3,4%
Datorie publică / PIB	44,3%		40,5%		-3,8%	
PIB conform prognozei CNP septembrie 2015	666.637,0		704.500,0			

2. Evoluția datoriei publice guvernamentale

	Decembrie 2014	August 2015	modificare	
	mil. RON	mil. RON	mil. RON	%
Total datorie publică guvernamentală	280.763,8	270.339,9	-10.423,9	-3,7%
1. După piața emisiunii				
Externă*), din care:	131.442,1	120.300,5	-11.141,6	-8,5%
După tipul de instrument				
Euroobligațiuni	67.140,9	63.715,4	-3.425,5	-5,1%
Împrumuturi	64.301,2	56.585,1	-7.716,1	-12,0%
După valută				
RON	131,3	117,5	-13,8	-10,5%
USD	24.780,6	25.959,3	1.178,7	4,8%
EURO	103.301,7	91.784,8	-11.516,9	-11,1%
alte valute	3.228,5	2.438,9	-789,6	-24,5%
După creditor				
multilaterală	60.926,1	53.937,3	-6.988,8	-11,5%
bilaterală	184,2	172,9	-11,3	-6,1%
bănci private și alții	70.331,8	66.190,3	-4.141,5	-5,9%
După rata dobânzii				
fixă	113.311,1	103.837,0	-9.474,1	-8,4%
variabilă	18.131,0	16.463,5	-1.667,5	-9,2%
Interna*), din care:	149.321,7	150.039,4	717,7	0,5%
După tipul de instrument				
Certificate de trezorerie	10.793,4	9.981,1	-812,3	-7,5%
Obligațiuni de stat	102.920,4	106.782,9	3.862,5	3,8%
Împrumuturi	10.688,3	12.039,1	1.350,8	12,6%
Împrumuturi din disponibilitățile CGTS	24.919,6	21.236,3	-3.683,3	-14,8%
După valută				
RON	126.303,4	131.572,2	5.268,8	4,2%
USD	15,6	16,8	1,2	7,7%
EURO	23.002,8	18.450,4	-4.552,4	-19,8%
alte valute				
După creditor				
multilaterală	0,0	0,0	0,0	0,0%
bilaterală	0,0	0,0	0,0	0,0%
banci private și alții	149.321,7	150.039,4	717,7	0,5%
După rata dobânzii				
fixă	103.032,7	106.782,9	3.750,2	3,6%
variabilă	46.289,1	43.256,5	-3.032,6	-6,6%
2. După rezidența creditorului				
Externă	127.482,7	116.661,9	-10.820,8	-8,5%
Internă	153.281,1	153.678,0	396,9	0,3%
Datorie publică guvernamentală/PIB	42,1%	38,4%	-3,7%	
PIB (mil. RON)	666.637,3	704.500,0		

3. Evoluția pieței titlurilor de stat



Valoarea medie ponderată a scadenței rămase a titlurilor de stat la 31.08.2015 emise pe piața internă este de 3,0 ani, iar a celor emise pe piețele externe este 7,2 de ani.

4. Detinerile de titluri de stat

Detinerile de titluri de stat emise pe piata internă

Categorie	Disponibil la valoare nominală (mil RON)	(%) total
1. Sistem bancar	57.815,2	49,8%
2. Depozitarul central	276,2	
3. Detineri clienti:	58.463,1	50,2%
non rezidenți *)	20.993,3	18,0%
rezidenți, din care:	37.469,8	32,1%
fonduri de pensii private	14.063,0	12,1%
Total	116.554,5	100,0%

*) include titlurile de stat detinute de Clearstream

Detinerile de titluri de stat denumite in RON emise pe piata internă

Categorie	Disponibil la valoare nominală (mil RON)	(%) total
1. Sistem bancar	52.553,4	50,1%
2. Depozitar central	276,2	
3. Detineri clienti:	52.649,1	49,9%
non rezidenți *)	18.900,0	17,9%
rezidenți, din care:	33.749,1	32,0%
pensii	11.964,1	11,3%
Total	105.478,7	100,0%

*) include titlurile de stat detinute de Clearstream

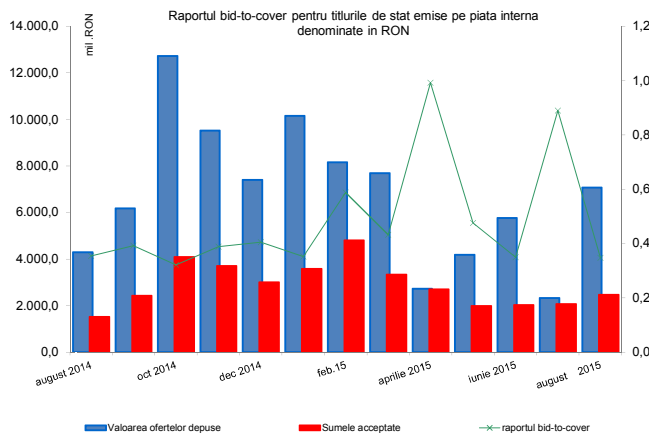
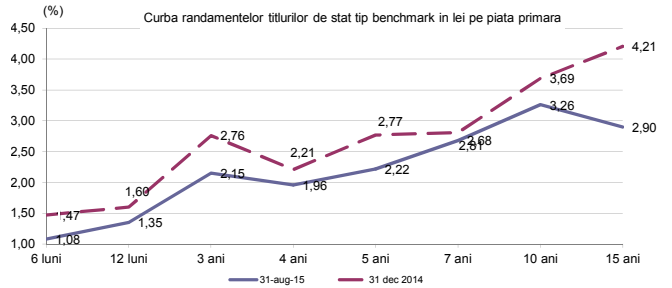
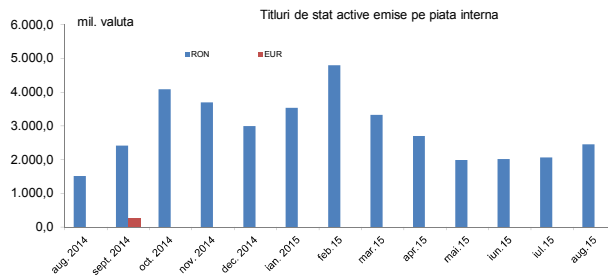
Detinerile de titluri de stat denumite in EUR emise pe piata internă

Categorie	Disponibil la valoare nominală (mil. EUR)	(%) total
1. Sistem bancar	1.187,2	47,5%
2. Detineri clienti:	1.311,8	52,5%
non rezidenți*)	472,3	18,9%
rezidenți, din care:	839,5	33,6%
fonduri private de pensii	345,1	13,8%
Total	2.499,0	100,00%

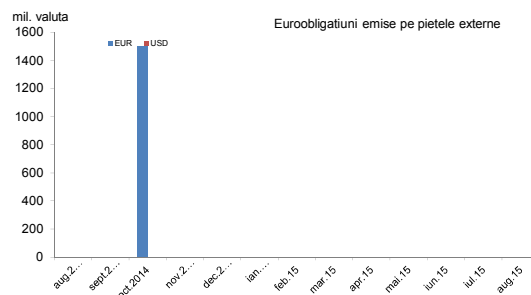
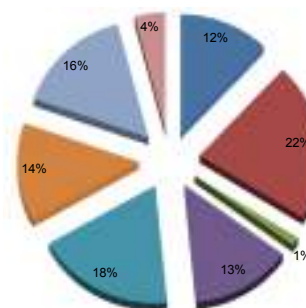
*) include titlurile de stat detinute de Clearstream

III. Titluri de stat , activitatea pe piata primara, secundara , randamente

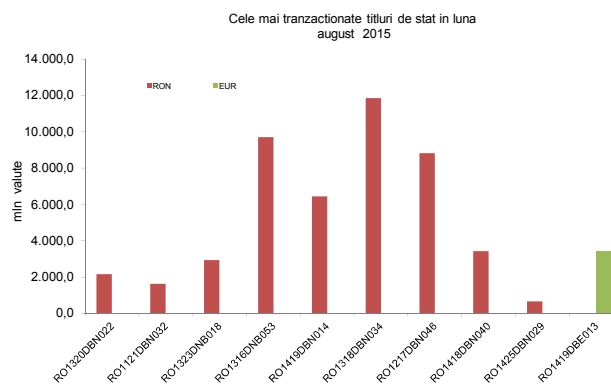
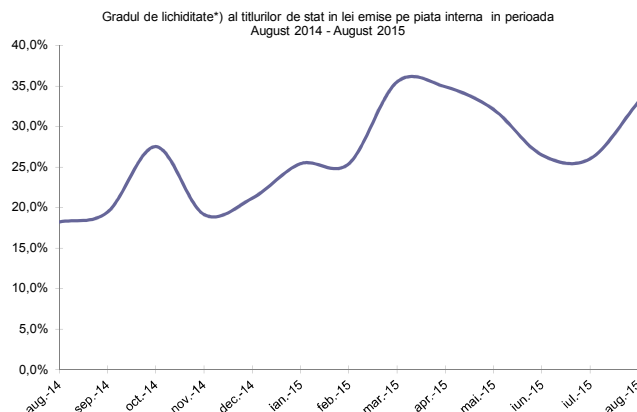
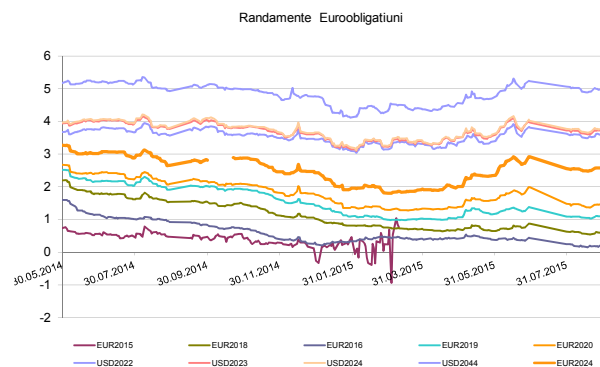
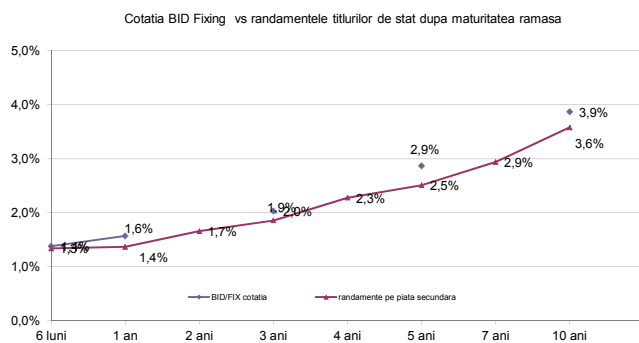
1. Piata primara a titlurilor de stat , randamente



Titlurile de stat emise pe piata internă in perioada ianuarie - august 2015 (dupa maturitatea initiala)



2. Piata secundara a titlurilor de stat, randamente



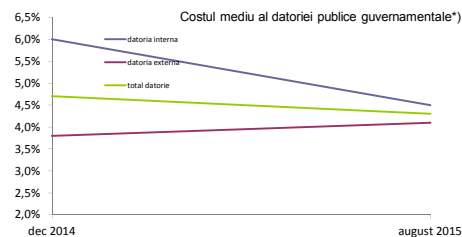
*) gradul de lichiditate este calculat ca raport intre volumul total al tranzactiilor lunare si volumul total al titlurilor de stat active și nu include operatiunile repo

IV. Costul datoriei publice guvernamentale

Platile de dobanzi aferente datoriei publice guvernamentale*)

mil. RON	2015 la data de 31.08.2015	
datoria interna	4.603,4	4.758,2
datoria externa	5.167,3	3.699,0
total	9.770,7	8.457,2

*) include platile privind datoria guvernamentala directa si garantata

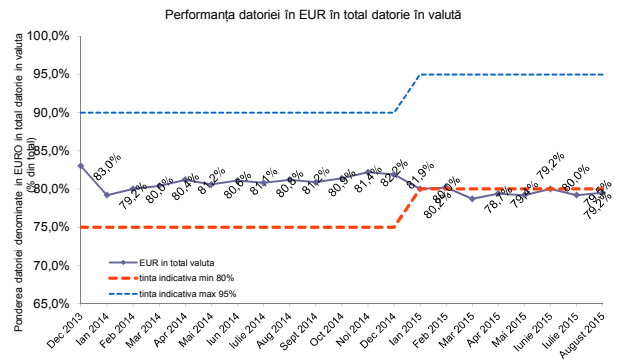
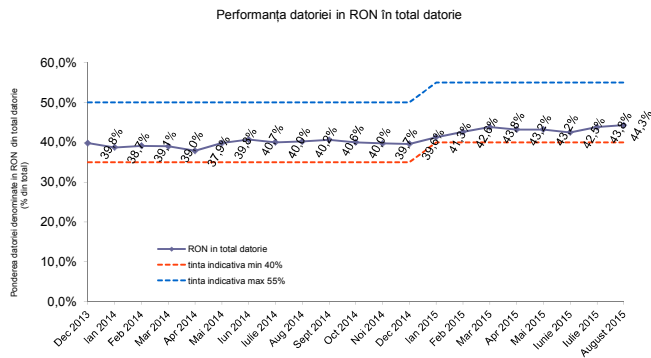
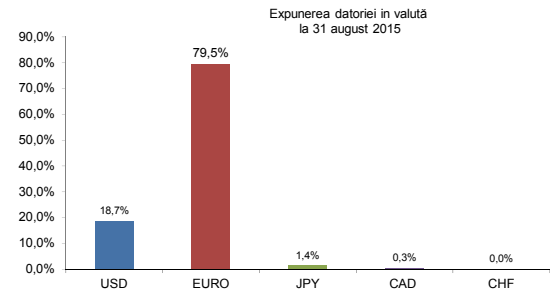
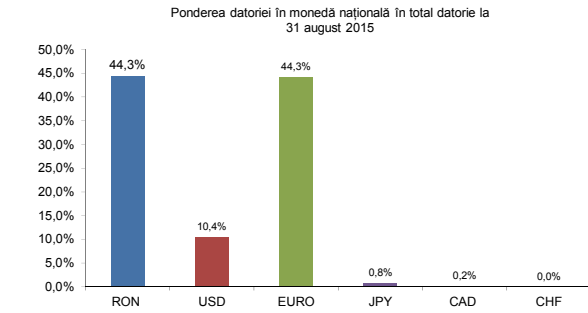


*) nu include dobanzile aferente finantarii temporare. Indicatorul a fost calculat ca raport intre platile anuale de dobanda si stocul la sfarsitul lunii august 2015

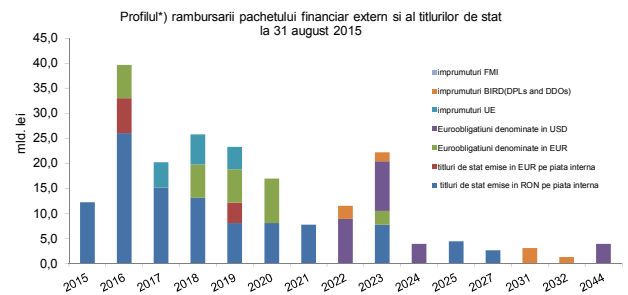
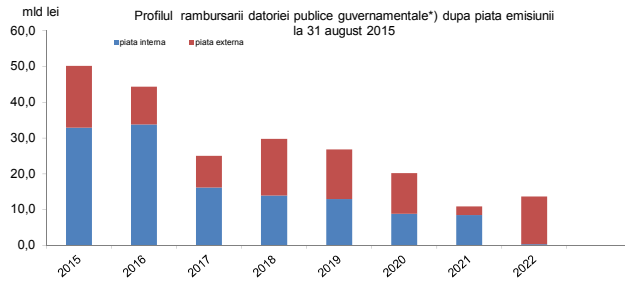
V. Implementarea Strategiei de Administrare a Datoriei Publice Governamentale 2015-2017

Strategia de administrare a datoriei publice guvernamentale revizuită pentru perioada 2015-2017 a fost aprobată de către Guvern la sfârșitul lunii Martie 2015 propunând ținte indicative pentru gestionarea riscurilor financiare asociate portofoliului de datorie. Indicatorii de risc calculați până la 31 august 2015 arată ca Trezoreria se încadrează în țintele indicative din Strategie.

1. Risc valutar

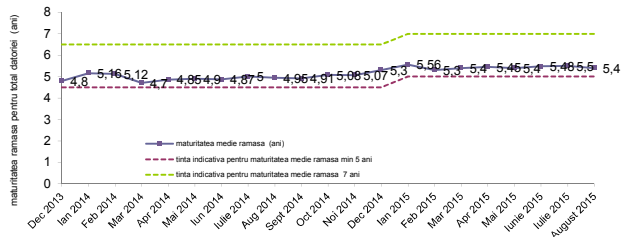


2. Riscul de refinanțare

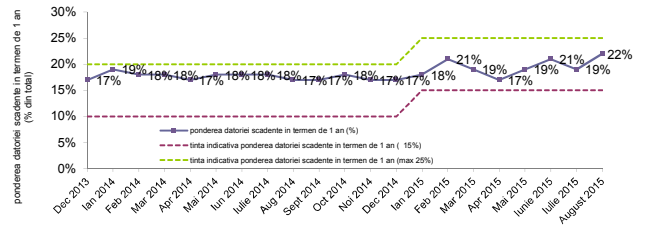


*) pe baza datoriei contractate până la sfârșitul lunii august 2015

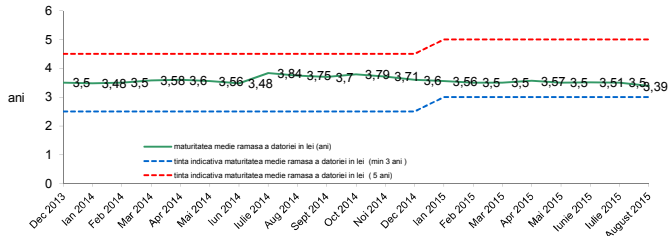
Maturitatea medie ramasa pentru total datorii



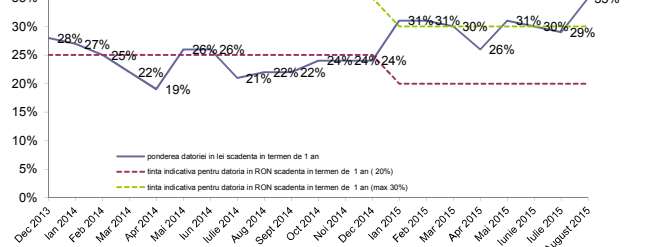
Ponderea datoriei scadente in termen de 1 an



Maturitatea medie ramasa pentru datoria in moneda nationala

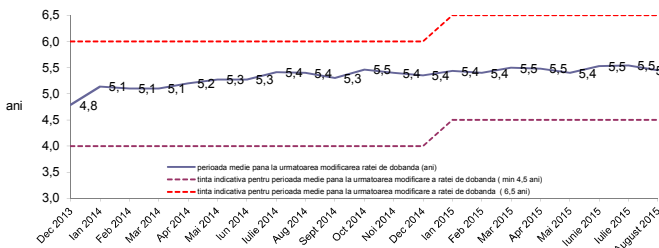


Ponderea datoriei in moneda nationala scadenta in termen de 1 an (% din total)

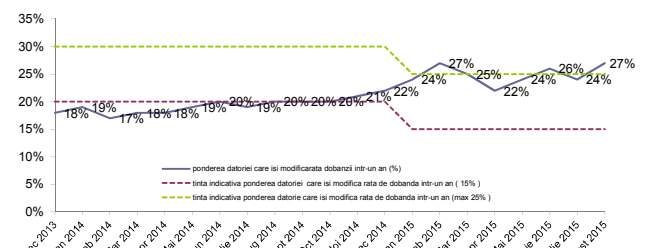


3. Riscul de rată de dobândă

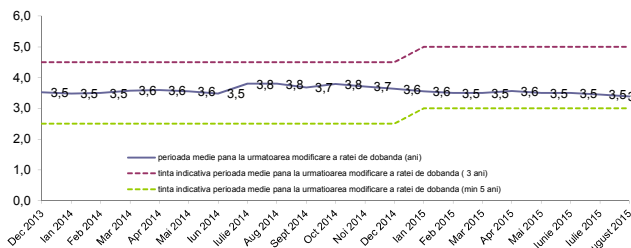
Perioada medie până la următoarea modificare a ratei dobânzii pentru total datorii (ani)



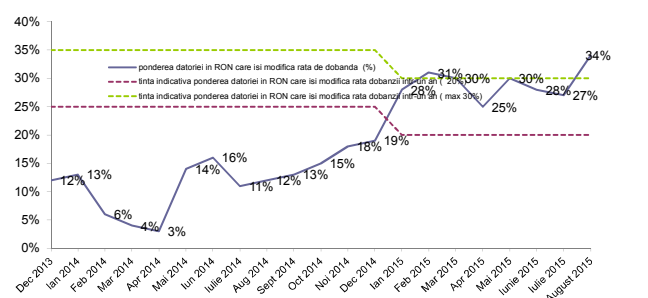
Ponderea datoriei care își modifică rata dobânzii într-un an (% din total)



Perioada medie până la următoarea modificare a ratei dobânzii pentru datoria in moneda nationala (ani)



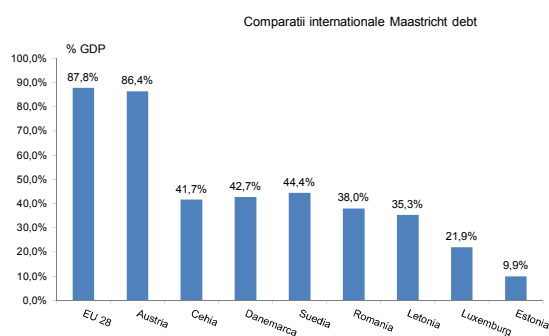
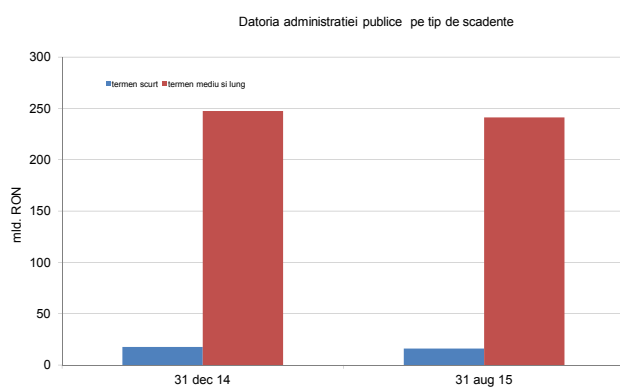
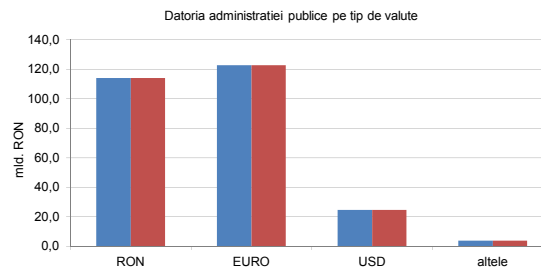
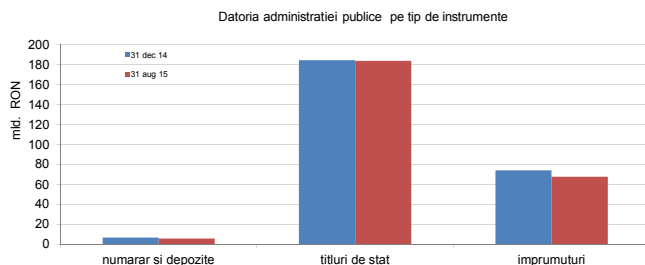
Ponderea datoriei in lei care isi modifica rata dobânzii într-un an (% din total)



B. Datoria publică calculată în conformitate cu metodologia Uniunii Europene (Maastricht debt)

	Decembrie, 2014		August, 2015		modificarea	
	mil. RON	% din total	mil. RON	% din total	mil. RON	% din total
Datoria administrației publice *)	265.708,9		257.257,0		-8.451,9	-3,2%
	% PIB	39,9%	37,6%		-2,3%	
A din care:						
Datoria administrației publice centrale	249.747,3	94,0%	241.940,7	94,0%	-7.806,6	-3,1%
Datoria administrației publice locale	15.961,6	6,0%	15.316,3	6,0%	-645,3	-4,0%
B din care:						
Datoria internă a administrației publice	127.491,2	48,0%	130.332,2	50,7%	2.841,0	2,2%
Datoria externă a administrației publice	138.217,7	52,0%	126.924,8	49,3%	-11.292,9	-8,2%

*) metodologia Eurostat utilizează la calculul indicatorului, PIB-ul realizat în ultimele 4 trimestre (trim III 2014, trim IV 2014, trim I 2015, trim II 2015)
 - PIB trim II 2015 conform datelor provizorii publicate de INS prin comunicatul de presa nr.216/4 septembrie 2015
 - datoria administrației publice la 31 decembrie 2014 a fost recalculată conform notificării fiscale din octombrie 2015



La 30 iunie 2015, datoria guvernamentală a reprezentat 38,0% din PIB*), nivel net inferior nivelului înregistrat în Uniunea Europeană de 87,8% din PIB, și celui din Zona Euro de 92,2% din PIB.