



RAPORT LUNAR
31 August 2016

	pag
A. DATORIA PUBLICĂ CONFORM LEGISLAȚIEI NAȚIONALE	1
I. Necesarul și sursele de finanțare.....	1
1. Necesarul de finanțare în anul 2016.....	1
2. Finanțări rambursabile angajate în 2016.....	1
II. Stocul datoriei publice.....	1
1. Evoluția stocului datoriei publice totale.....	1
2. Evoluția datoriei publice guvernamentale.....	2
3. Evoluția pieței titlurilor de stat.....	2
4. Deținerile de titluri de stat.....	3
III. Titluri de stat, activitatea pe piața primară, secundară	3
1. Piața primară a titlurilor de stat.....	3
2. Piața secundară a titlurilor de stat.....	4
IV. Costul datoriei publice guvernamentale.....	5
V. Implementarea Strategiei de administrare a datoriei publice guvernamentale 2016 - 2018.....	5
1. Riscul valutar	5
2. Riscul de refinanțare.....	6
3. Riscul de rată de dobândă.....	6
B. DATORIA PUBLICĂ CONFORM METODOLOGIEI UNIUNII EUROPENE.....	7

Credit rating		
Moody's	S&P	Fitch
Baa3	BBB-	BBB-

Datoria publică conform legislației naționale (OUG no 64/2007) include:
-datoria publică guvernamentală reprezentând obligații contractate direct sau garantate de către Guvern prin Ministerul Finanțelor Publice, incluzând sumele din contul curent general al Trezoreriei Statului precum și datoria contractată de către ministerele de linie.
- datoria publică locală reprezentând obligații contractate direct sau garantate de către unitățile administrației publice locale.

Datoria publică conform metodologiei Uniunii Europene, reprezintă datoria brută la valoarea nominală consolidată în cadrul și între sub-sectoarele administrației publice.

A. DATORIA PUBLICĂ calculată conform legislației naționale

I. Necesarul și sursele de finanțare

1. Necesarul de finanțare în anul 2016

	2015		2016	
	mil. RON	% din PIB	mil. RON	% din PIB
Necesități finanțare, din care:	62.656,3	8,8%	70.625,6	9,3%
1. Deficitul bugetului general consolidat	9.630,7	1,4%	20.905,5	2,8%
2.Rambursare rate de capital*, din care:	53.025,6	7,4%	49.720,1	6,6%
- refinanțări de titluri de stat emise pe piața internă	32.026,3		39.164,7	
- rambursări rate de capital aferente împrumuturilor externe:	15.085,0		9.435,4	
- rambursări rate de capital aferente împrumuturilor locale	5.914,3		1.120,0	
^{*) datoria rambursată din buget}				
PIB conform prognozei preliminare de primăvară a CNP septembrie	712.800,0		758.500,0	

2. Finanțări rambursabile angajate pentru acoperirea necesarului brut de finanțare până la 31 august 2016 (denumite în mil. Ron)

Total finanțări rambursabile	48.166,4 mil RON			
din care:				
	<i>După tip de instrument de datorie</i>	<i>Dupa valute</i>	<i>După piața de emisiune</i>	
a)MFP	Certificate trezorerie	10.360,7 RON	33.630,5	Interna 37.081,9
	Obligațiuni de stat tip benchmark în lei	23.269,8 EUR	13.670,4	Externa 10.219,0
	Obligațiuni de stat denuminate în euro	3.451,4		
	Euroobligațiuni	10.020,4 USD	0,0	
	Împrumuturi externe	198,6		
	total	47.300,9	47.300,9	47.300,9
b) Administrația locală	865,5			

Nota: Diferența față de necesarul de finanțare a fost acoperită din buffer și prin finanțare temporară

Gradul de acoperire a necesităților de finanțare 68,2%

II. Stocul datoriei publice

1. Evoluția datoriei publice

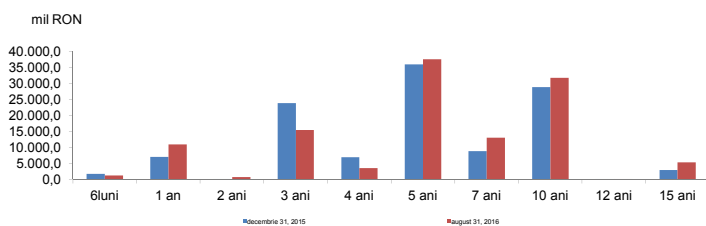
	Decembrie 2015		August 2016		modificare	
	mil. RON	% of total	mil. RON	% din total	mil. RON	% din total
Datoria publică	315.933,7		312.264,1			
din care:						
a) dupa sectorul datoriei:	315.933,7	100,0%	312.264,1	100,0%	-3.669,6	-1,2%
Guvernamentală	299.142,6	94,7%	296.362,8	94,9%	-2.779,8	-0,9%
Locală	16.791,1	5,3%	15.901,3	5,1%	-889,8	-5,3%
b) dupa tipul datoriei:	315.933,7	100,0%	312.264,1	100,0%	-3.669,6	-1,2%
Directă	299.764,6	94,9%	294.898,4	94,4%	-4.866,2	-1,6%
Garantată	16.169,1	5,1%	17.365,7	5,6%	1.196,6	7,4%
c) dupa rezidența creditorului:	315.933,7	100,0%	312.264,1	100,0%	-3.669,6	-1,2%
Externa	136.675,2	43,3%	133.924,4	42,9%	-2.750,8	-2,0%
Interna	179.258,5	56,7%	178.339,7	57,1%	-918,8	-0,5%
Total datorie publică	315.933,7		312.264,1		-3.669,6	-1,2%
Datorie publică /PIB	44,3%		41,2%		-3,2%	
PIB conform prognozei CNP septembrie 2016	712.800,0		758.500,0			

2. Evoluția datoriei publice guvernamentale

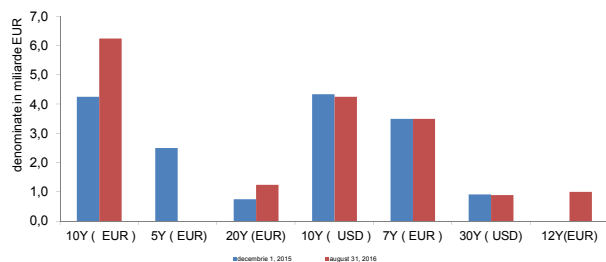
	Decembrie 2015	August 2016	modificare	
	mil. RON	mil. RON	mil. RON	%
Total datorie publică guvernamentală	299.142,6	296.362,8	-2.779,8	-0,9%
1. După piața emisiunii				
Externă*), din care:	132.329,3	130.994,8	-1.334,5	-1,0%
După tipul de instrument				
Euroobligațiuni	74.749,9	76.410,5	1.660,6	2,2%
Împrumuturi	57.579,4	54.584,3	-2.995,1	-5,2%
După valută				
RON	112,5	98,4	-14,1	-12,5%
USD	26.841,3	25.308,3	-1.533,0	-5,7%
EURO	102.873,1	102.959,6	86,5	0,1%
alte valute	2.502,4	2.628,5	126,1	5,0%
După creditor				
multilaterală	55.094,5	52.637,7	-2.456,8	-4,5%
bilaterală	171,9	168,8	-3,1	-1,8%
bănci private și alții	77.062,9	78.188,3	1.125,4	1,5%
După rata dobânzii				
fixa	120.797,7	116.813,5	-3.984,2	-3,3%
variabila	11.531,6	14.181,3	2.649,7	23,0%
Interna*), din care:	166.813,3	165.368,0	-1.445,3	-0,9%
După tipul de instrument				
Certificate de trezorerie	9.176,1	12.525,3	3.349,2	36,5%
Obligațiuni de stat	109.073,3	108.117,8	-955,5	-0,9%
Împrumuturi	13.044,7	14.586,6	1.541,9	11,8%
Împrumuturi din disponibilitățile CGTS	35.519,2	30.138,3	-5.380,9	-15,1%
După valută				
RON	147.961,0	150.768,3	2.807,3	1,9%
USD	17,5	17,0	-0,5	-2,9%
EURO	18.834,8	14.582,7	-4.252,1	-22,6%
alte valute				
După creditor				
multilaterală	0,0	0,0	0,0	0,0%
bilaterală	0,0	0,0	0,0	0,0%
banci private și alții	166.813,3	165.368,0	-1.445,3	-0,9%
După rata dobânzii				
fixă	109.073,3	108.117,8	-955,5	-0,9%
variabilă	57.740,0	57.250,2	-489,8	-0,8%
2. După rezidența creditorului				
Externă	132.882,4	130.238,9	-2.643,5	-2,0%
Internă	166.260,2	166.123,9	-136,3	-0,1%
Datorie publică guvernamentală/PIB	42,0%	39,1%	-2,9%	
PIB (mil. RON)	712.800,0	758.500,0		

3. Evoluția pieței titlurilor de stat

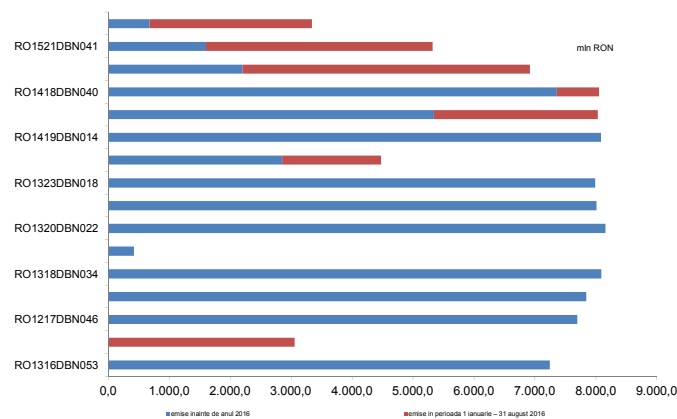
Titlurile de stat active emise pe piața internă după maturitatea inițială



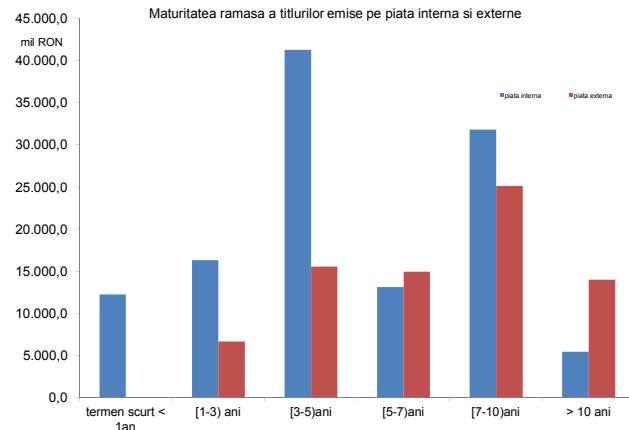
Euroobligațiunile active emise pe piețele externe de capital pe maturitatea inițială



Obligațiuni de stat tip benchmark denumite în lei - cumulativ



Maturitatea rămasă a titlurilor emise pe piața internă și externă



Valoarea medie ponderată a scadenței rămase a titlurilor de stat la 31.08.2016 emise pe piața internă este de 3,6 ani, iar a celor emise pe piețele externe este 8,3 de ani.

4. Detinerile de titluri de stat

Detinerile de titluri de stat emise pe piata interna

Categorie	Disponibil la valoarea nominala (mil RON)	(%) total
1. Sistem bancar	55.576,3	46,6%
2. Depozitarul central	219,7	
3. Detineri clienti:	63.871,0	53,4%
non rezidenti *)	22.633,3	18,9%
rezidenti, din care:	41.237,7	34,5%
fonduri de pensii private	18.206,4	15,2%
Total	119.667,1	100,0%

*) include titlurile de stat detinute de Clearstream

Detinerile de titluri de stat denumite in RON emise pe piata interna

Categorie	Disponibil la valoarea nominala (mil RON)	(%) total
1. Sistem bancar	51.999,4	46,6%
2. Depozitarul central	219,7	
3. Detineri clienti:	59.861,1	53,4%
non rezidenti *)	21.659,8	19,3%
rezidenti, din care:	38.201,3	34,1%
fonduri private de pensii	16.244,6	14,5%
Total	112.080,2	100,0%

*) include titlurile de stat detinute de Clearstream

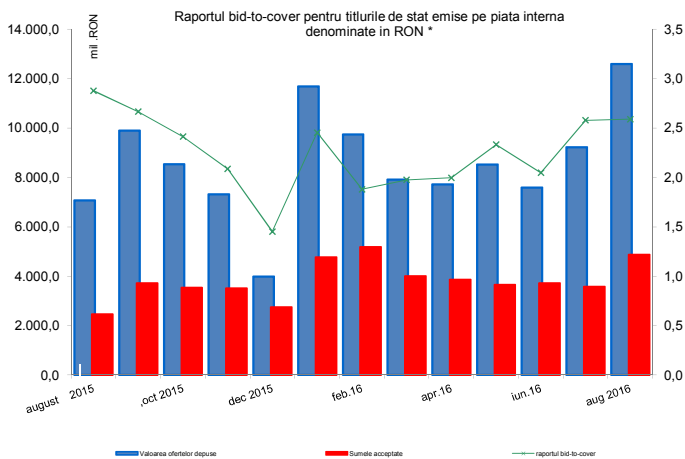
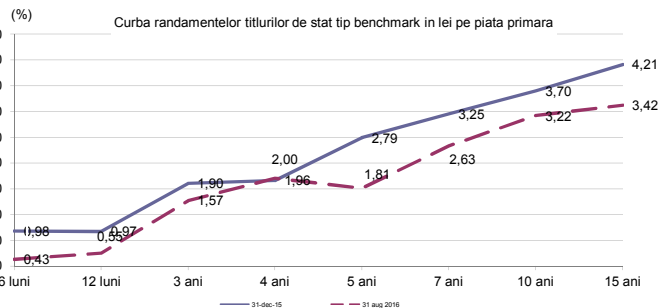
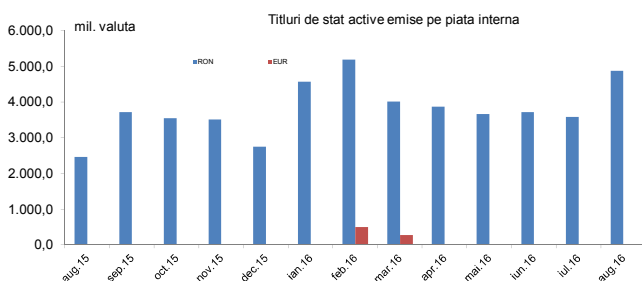
Detinerile de titluri de stat denumite in EUR emise pe piata interna

Categorie	Disponibil la valoarea nominala (mil. EUR)	(%) total
1. Sistem bancar	803,2	47,1%
2. Detineri clienti:	900,4	52,9%
non rezidenti*)	218,6	12,8%
rezidenti, din care:	681,8	40,0%
fonduri private de pensii	442,9	26,0%
Total	1.703,6	100,00%

*) include titlurile de stat detinute de Clearstream

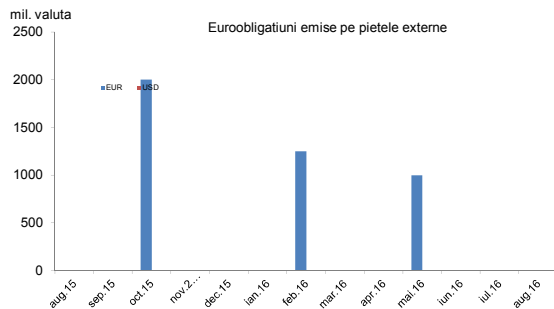
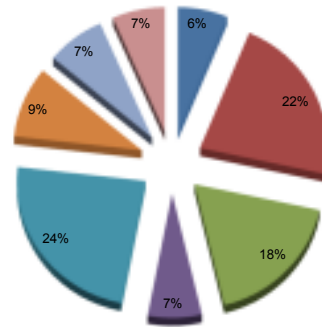
III. Titluri de stat , activitatea pe piata primara, secundara , randamente

1. Piata primara a titlurilor de stat , randamente



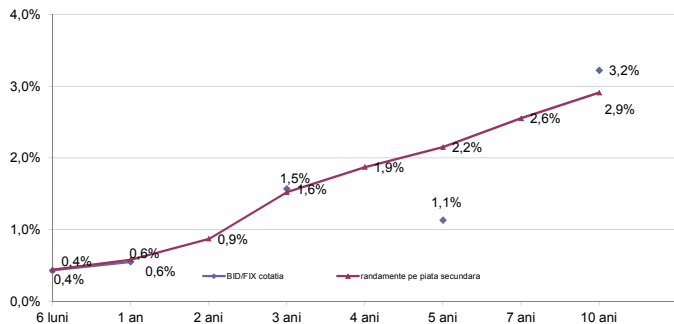
*calculat ca valoarea ofertelor depuse/sumele acceptate

Titlurile de stat emise pe piata interna in perioada ianuarie - august 2016 (dupa maturitatea initiala)

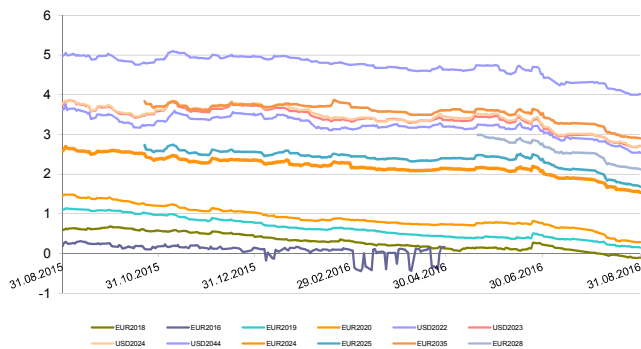


2. Piața secundară a titlurilor de stat, randamente

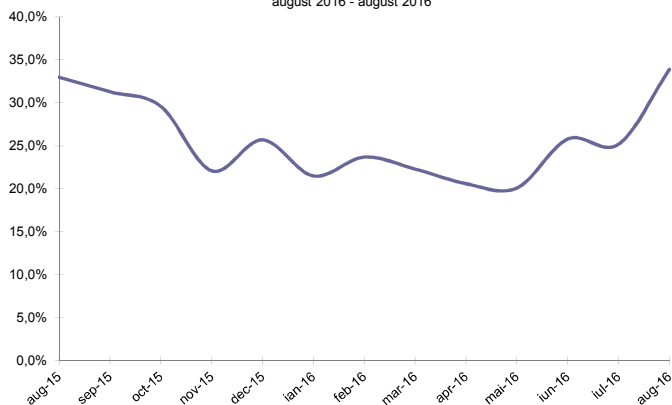
Cotația BID Fixing vs randamentele titlurilor de stat după maturitatea rămasă



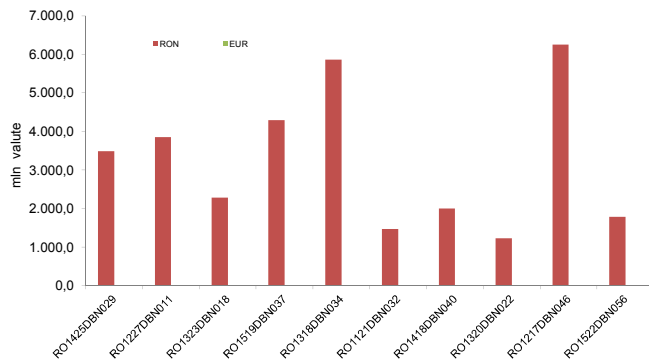
Randamente Euroobligatiuni



Gradul de lichiditate*) al titlurilor de stat în lei emise pe piața internă în perioada august 2016 - august 2016



Cele mai tranzacționate titluri de stat în luna august 2016



*) gradul de lichiditate este calculat ca raport între volumul total al tranzacțiilor lunare și volumul total al titlurilor de stat active și nu include operațiunile repo

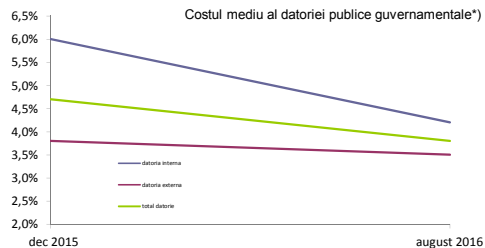
IV. Costul datoriei publice guvernamentale

Plățile de dobanzi aferente datoriei publice guvernamentale*)

mil. RON	2016
datoria internă	4.857,8
datoria externă	5.155,1
total	10.012,9

*) include plățile privind datoria guvernamentală directă și garantată

Costul mediu al datoriei publice guvernamentale*)

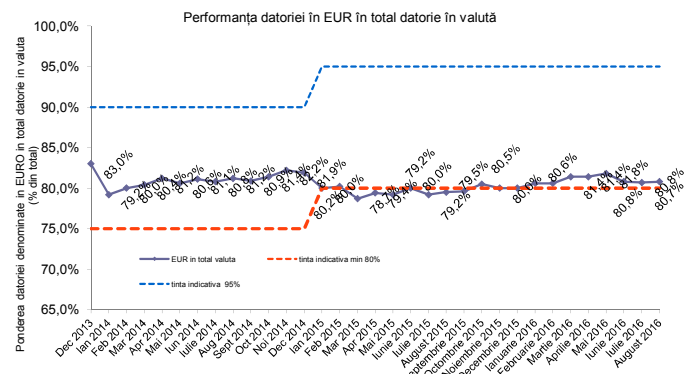
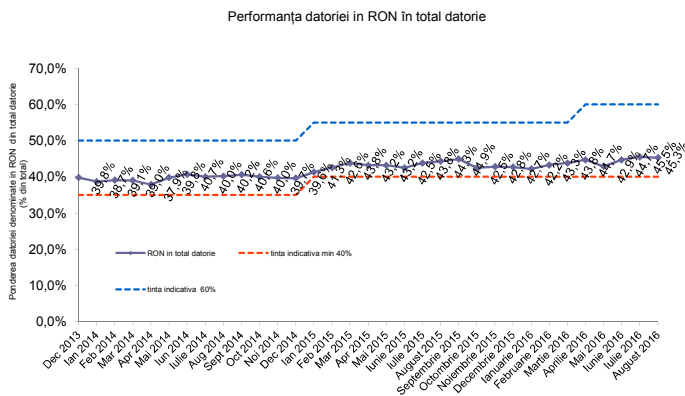
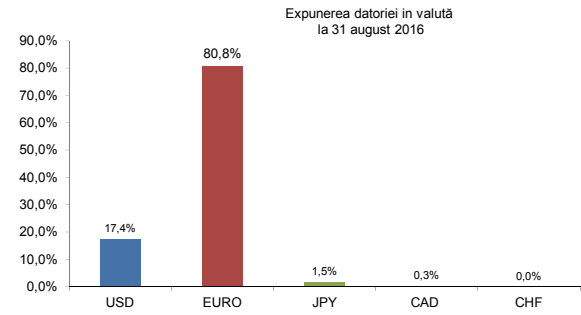
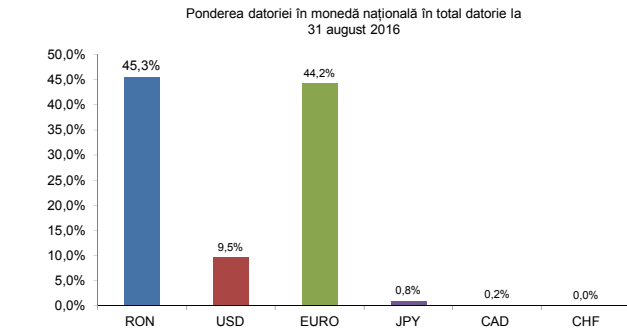


*) nu include dobanzile aferente finanțării temporare. Indicatorul a fost calculat ca raport între plățile anuale de dobândă și stocul la sfârșitul lunii august 2016

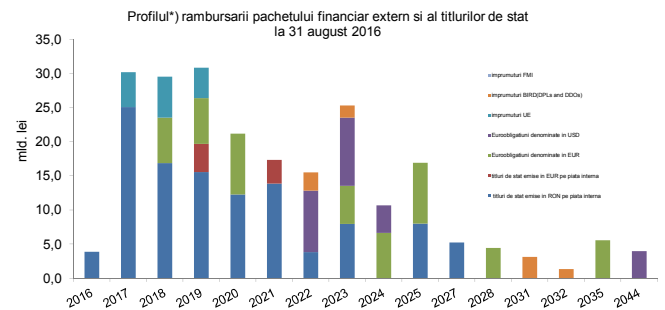
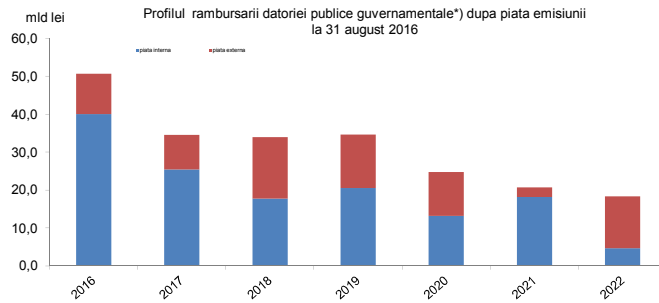
V. Implementarea Strategiei de Administrare a Datoriei Publice Governamentale 2016-2018

Strategia de administrare a datoriei publice guvernamentale revizuită pentru perioada 2016-2018 a fost aprobată de către Guvern în luna Mai 2016 propunând ținte indicative pentru gestionarea riscurilor financiare asociate portofoliului de datorie. Indicatorii de risc calculați până la 31 august 2016 arată că Trezoreria se încadrează în țintele indicative din Strategie.

1. Risc valutar

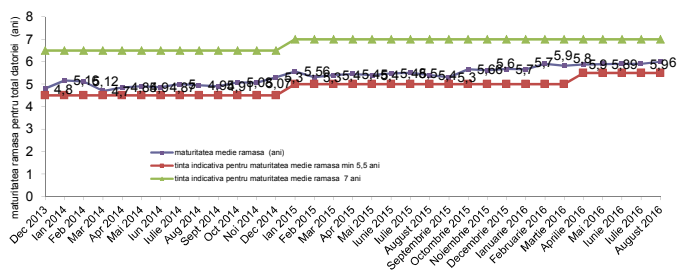


2. Riscul de refinanțare

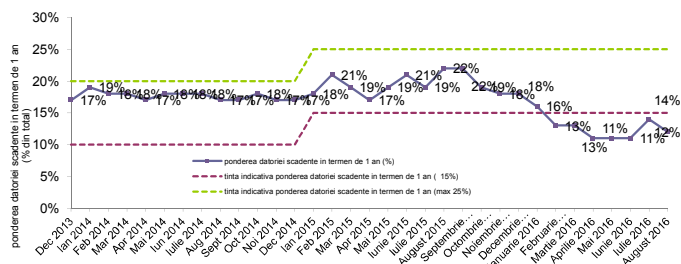


*) pe baza datoriei contractate până la sfârșitul lunii august 2016

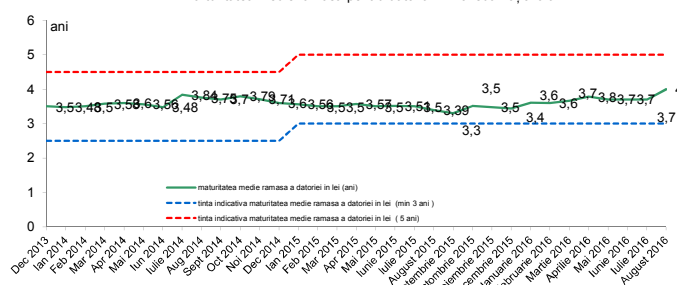
Maturitatea medie ramasa pentru total datoriei



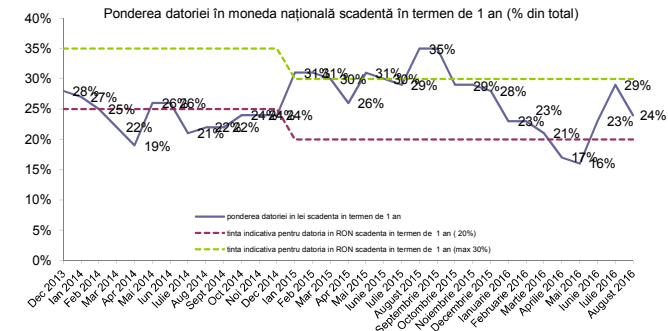
Ponderea datoriei scadente in termen de 1 an



Maturitatea medie ramasa pentru datoria in moneda nationala

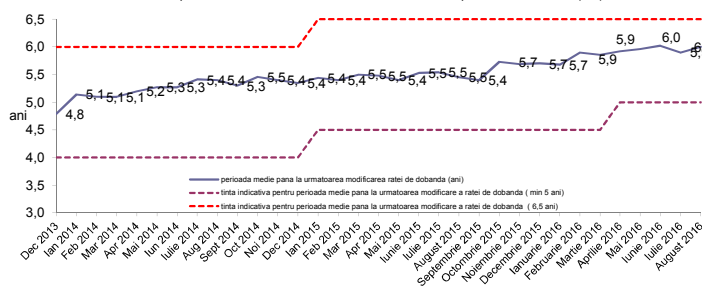


Ponderea datoriei in moneda nationala scadenta in termen de 1 an (% din total)

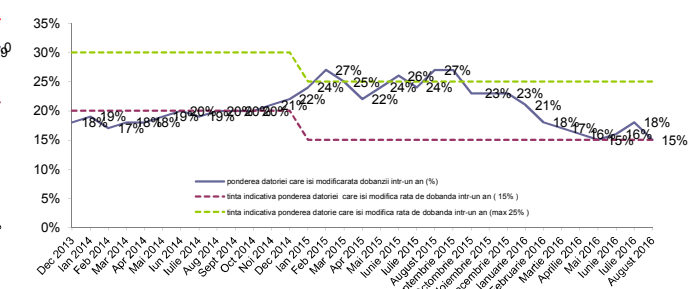


3. Riscul de rată de dobândă

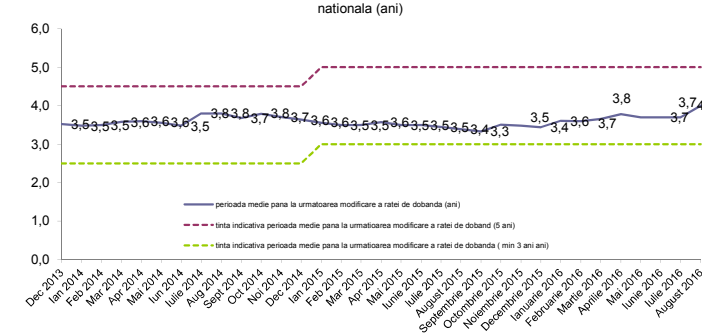
Perioada medie pana la urmatoarea modificare a ratei dobandzii pentru total datoriei (ani)



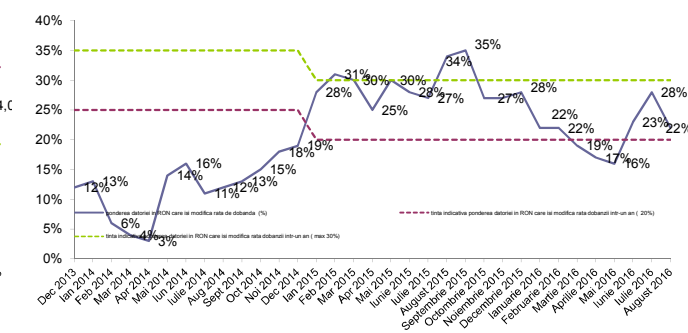
Ponderea datoriei care isi modifica rata dobandzii intr-un an (% din total)



Perioada medie pana la urmatoarea modificare a ratei dobandzii pentru datoria in moneda nationala (ani)



Ponderea datoriei in lei care isi modifica rata dobandzii intr-un an (% din total)



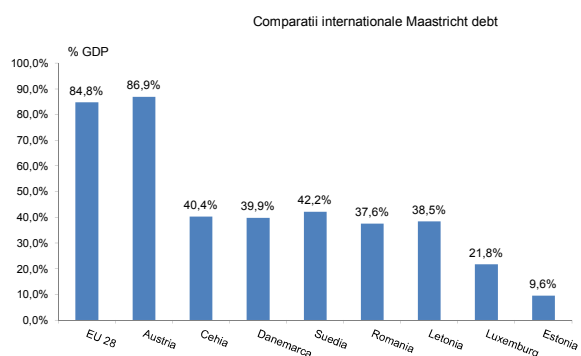
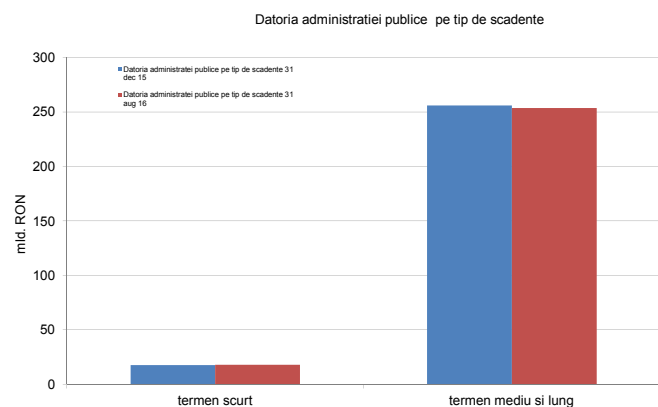
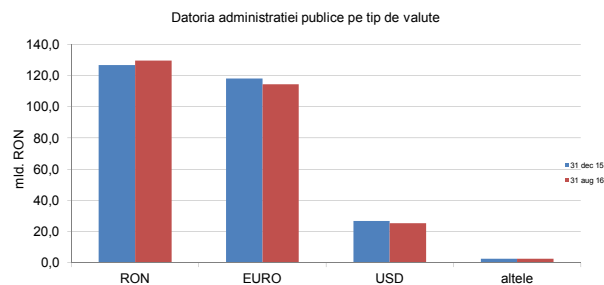
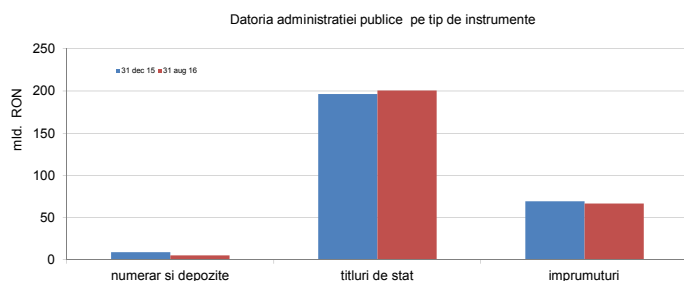
B. Datoria publică calculată în conformitate cu metodologia Uniunii Europene (Maastricht debt)

	Decembrie, 2015		August, 2016		modificarea	
	mil. RON	% din total	mil. RON	% din total	mil. RON	% din total
Datoria administrației publice *)	270.077,3		267.683,6		-2.393,8	-0,9%
	% PIB	37,9%	36,4%		-1,5%	
A din care:						
Datoria administrației publice centrale	254.390,7	94,2%	252.439,4	94,3%	-1.951,3	-0,8%
Datoria administrației publice locale	15.686,6	5,8%	15.244,2	5,7%	-442,5	-2,8%
B din care:						
Datoria internă a administrației publice	135.674,4	50,2%	134.333,7	50,2%	-1.340,7	-1,0%
Datoria externă a administrației publice	134.402,9	49,8%	133.349,9	49,8%	-1.053,0	-0,8%

*) metodologia Eurostat utilizează la calculul indicatorului, PIB-ul realizat în ultimele 4 trimestre (trim III 2015, trim IV 2015, trim I 2016, trim II 2016)

- PIB 2015, 2016 conform datelor provizorii publicate de INS prin comunicatul din 7 octombrie 2016

- datoria administrației publice la 31 decembrie 2015 a fost recalculată conform notificării fiscale din iunie 2016



La sfârșitul primului trimestru 2016, datoria guvernamentală a reprezentat 37,6% din PIB*), nivel net inferior nivelului înregistrat în Uniunea Europeană de 84,8% din PIB, și celui din Zona Euro de 91,7% din PIB.