



**RAPORT LUNAR**  
**31 ianuarie 2016**

<b>A. DATORIA PUBLICA CONFORM LEGISLATIEI NATIONALE .....</b>	<b>pag</b>
<b>I. Necesarul si sursele de finantare.....</b>	<b>1</b>
1. Necesarul de finantare in anul 2016.....	1
2. Finantari rambursabile angajate in 2016.....	1
<b>II. Stocul datoriei publice.....</b>	<b>1</b>
1. Evolutia stocului datoriei publice totale.....	1
2. Evolutia datoriei publice guvernamentale.....	2
3. Evolutia pietei titlurilor de stat.....	2
4. Detinerile de titluri de stat.....	3
<b>III. Titluri de stat, activitatea pe piata primara, secundara .....</b>	<b>3</b>
1. Piata primara a titlurilor de stat.....	3
2. Piata secundara a titlurilor de stat.....	4
<b>IV. Costul datoriei publice guvernamentale.....</b>	<b>5</b>
<b>V. Implementarea Strategiei de administrare a datoriei publice guvernamentale 2015 - 2017.....</b>	<b>5</b>
1. Riscul valutar .....	5
2. Riscul de refinantare.....	6
3. Riscul de rata de dobanda.....	6
<b>B. DATORIA PUBLICA CONFORM METODOLOGIEI UNIUNII EUROPENE.....</b>	<b>7</b>

Credit rating		
Moody's	S&P	Fitch
Baa3	BBB-	BBB-

Datoria publica conform legislatiei nationale ( OUG no 64/2007) include:

- datoria publica guvernamentala reprezentand obligatii contractate direct sau garantate de catre Guvern prin Ministerul Finantelor Publice, incluzand sumele din contul curent general al Trezoreriei Statului precum si datoria contractata de catre ministerele de linie.
- datoria publica locala reprezentand obligatii contractate direct sau garantate de catre unitatile administratiei publice locale.

Datoria publica conform metodologiei Uniunii Europene, reprezinta datoria bruta la valoarea nominala consolidata in cadrul si intre sub-sectoarele administratiei publice.

**A. DATORIA PUBLICĂ calculată conform legislației naționale**

**I. Necesarul și sursele de finanțare**

**1. Necesarul de finanțare în anul 2016**

	2015		2016	
	mil. RON	% din PIB	mil. RON	% din PIB
Necesități finanțare, din care:	61.161,9	8,6%	70.502,7	9,4%
1. Deficitul bugetului general consolidat	10.361,3	1,5%	20.905,5	2,8%
2. Rambursare rate de capital*, din care:	50.800,6	7,2%	49.597,2	6,6%
- refinantari de titluri de stat emise pe piata interna	32.026,3		39.101,8	
- rambursari rate de capital aferente imprumuturilor externe:	15.085,0		9.375,4	
- rambursari rate de capital aferente imprumuturilor locale	3.689,3		1.120,0	
<i>*) datoria rambursată din buget</i>				
PIB conform prognozei preliminare de toamna a CNP septembrie 2015	710.266,6		751.500,0	

**2. Finanțări rambursabile angajate pentru acoperirea necesarului brut de finanțare pana la 31 ianuarie 2016 (denominate in mil. Ron)**

<b>Total finantari rambursabile</b>	<b>4.881,4 mil RON</b>			
din care:				
	Dupa tip de instrument de datorie	Dupa valute	Dupa piata de emisiune	
a)MFP	Certificate trezorerie	RON	4.765,2	Interna 4.765,2
	Obligațiuni de stat tip benchmark	EUR	0,0	Externa 0,0
	Euroobligațiuni	USD	0,0	
	Imprumuturi externe			
	<b>total</b>		<b>4.765,2</b>	<b>4.765,2</b>

b) Administrația locală 116,2  
Nota: Diferența față de necesarul de finanțare a fost acoperită din buffer și prin finanțare temporară

**Gradul de acoperire a necesităților de finanțare 6,9%**

**II. Stocul datoriei publice**

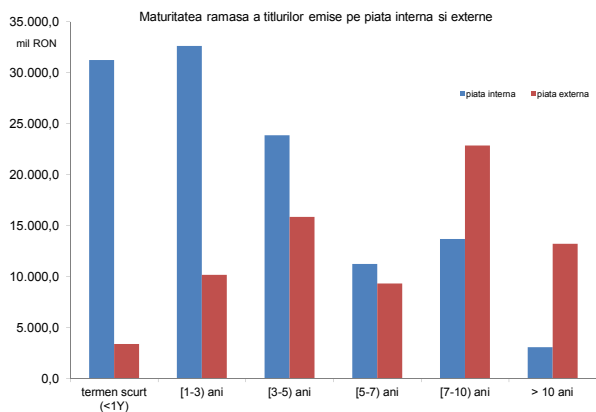
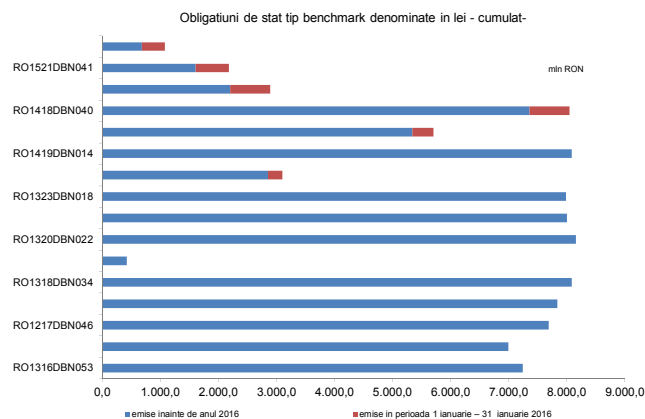
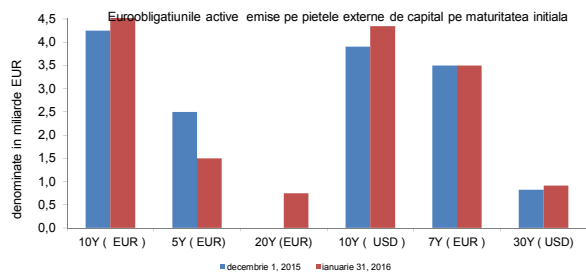
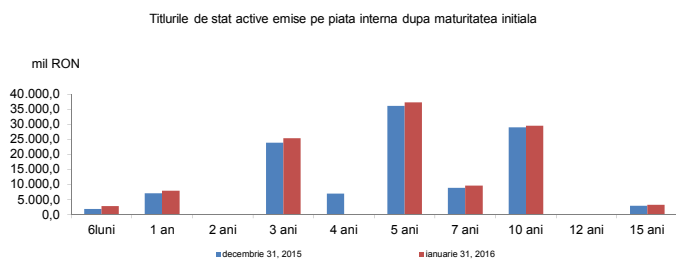
**1. Evoluția datoriei publice**

	Decembrie 2015		Ianuarie 2016		modificare	
	mil. RON	% of total	mil. RON	% din total	mil. RON	% din total
<b>Datoria publică</b>	<b>315.691,6</b>		<b>306.473,0</b>			
din care:						
a) dupa sectorul datoriei:	<b>315.691,6</b>	<b>100,0%</b>	<b>306.473,0</b>	<b>100,0%</b>	<b>-9.218,6</b>	<b>-2,9%</b>
Guvernamentală	299.095,8	94,7%	290.246,1	94,7%	-8.849,7	-3,0%
Locală	16.595,8	5,3%	16.226,9	5,3%	-368,9	-2,2%
b) dupa tipul datoriei:	<b>315.691,6</b>	<b>100,0%</b>	<b>306.473,0</b>	<b>100,0%</b>	<b>-9.218,6</b>	<b>-2,9%</b>
Directă	299.551,4	94,9%	290.318,1	94,7%	-9.233,3	-3,1%
Garantată	16.140,2	5,1%	16.154,9	5,3%	14,7	0,1%
c) dupa rezidenta creditorului:	<b>315.691,6</b>	<b>100,0%</b>	<b>306.473,0</b>	<b>100,0%</b>	<b>-9.218,6</b>	<b>-2,9%</b>
Externa	136.639,1	43,3%	134.794,1	44,0%	-1.845,0	-1,4%
Interna	179.052,5	56,7%	171.678,9	56,0%	-7.373,6	-4,1%
<b>Total datorie publică</b>	<b>315.691,6</b>		<b>306.473,0</b>		<b>-9.218,6</b>	<b>-2,9%</b>
<b>Datorie publică /PIB</b>	<b>44,4%</b>		<b>40,8%</b>		<b>-3,7%</b>	
PIB conform prognozei CNP septembrie 2015	710.266,6		751.500,0			

## 2. Evoluția datoriei publice guvernamentale

	Decembrie 2015	ianuarie 2016	modificare	
	mil. RON	mil. RON	mil. RON	%
<b>Total datorie publică guvernamentală</b>	<b>299.095,8</b>	<b>290.246,1</b>	<b>-8.849,7</b>	<b>-3,0%</b>
<b>1. După piața emisiunii</b>				
<b>Externă*), din care:</b>	<b>132.284,6</b>	<b>132.315,1</b>	<b>30,5</b>	<b>0,0%</b>
După tipul de instrument				
Euroobligațiuni	74.749,7	74.880,9	131,2	0,2%
Împrumuturi	57.534,9	57.434,2	-100,7	-0,2%
După valută				
RON	112,7	112,4	-0,3	-0,3%
USD	26.826,2	26.833,2	7,0	0,0%
EURO	102.873,6	102.885,1	11,5	0,0%
alte valute	2.472,2	2.484,5	12,3	0,5%
După creditor				
multilaterală	55.050,9	55.098,5	47,6	0,1%
bilaterală	171,9	172,3	0,4	0,2%
bănci privateși alții	77.061,7	77.044,3	-17,4	0,0%
După rata dobânzii				
fixa	116.257,9	116.436,8	178,9	0,2%
variabila	16.026,7	15.878,4	-148,3	-0,9%
<b>Interna*), din care:</b>	<b>166.811,2</b>	<b>157.931,0</b>	<b>-8.880,2</b>	<b>-5,3%</b>
După tipul de instrument				
Certificate de trezorerie	9.176,0	10.974,9	1.798,9	19,6%
Obligațiuni de stat	109.073,5	105.064,3	-4.009,2	-3,7%
Împrumuturi	13.042,6	13.115,9	73,3	0,6%
Împrumuturi din disponibilitățile CGTS	35.519,1	28.775,9	-6.743,2	-19,0%
După valută				
RON	147.961,2	139.055,4	-8.905,8	-6,0%
USD	17,6	17,7	0,1	0,6%
EURO	18.832,4	18.857,9	25,5	0,1%
alte valute				
După creditor				
multilaterală	0,0	0,0	0,0	0,0%
bilaterală	0,0	0,0	0,0	0,0%
bănci privateși alții	166.811,2	157.931,0	-8.880,2	-5,3%
După rata dobânzii				
fixă	109.073,5	105.064,3	-4.009,2	-3,7%
variabilă	57.737,7	52.866,7	-4.871,0	-8,4%
<b>2. După rezidența creditorului</b>	<b>132.836,5</b>	<b>131.029,8</b>	<b>-1.806,7</b>	<b>-1,4%</b>
<b>Externă</b>	<b>132.836,5</b>	<b>131.029,8</b>	<b>-1.806,7</b>	<b>-1,4%</b>
<b>Internă</b>	<b>166.259,3</b>	<b>159.216,3</b>	<b>-7.043,0</b>	<b>-4,2%</b>
<b>Datorie publică guvernamentală/PIB</b>	<b>42,1%</b>	<b>38,6%</b>	<b>-3,5%</b>	
PIB (mil. RON)	710.266,6	751.500,0		

## 3. Evoluția pieței titlurilor de stat



Valoarea medie ponderată a scadenței rămase a titlurilor de stat la 31.01.2016 emise pe piața internă este de 3,1 ani, iar a celor emise pe piețele externe este 7,7 de ani.

#### 4. Detinerile de titluri de stat

##### Detinerile de titluri de stat emise pe piata internă

Categorie	Disponibil la valoare nominala (mil RON)	(%) total
1. Sistem bancar	57.012,6	49,5%
2. Depozitarul central	283,3	
3. Detineri clienti:	58.517,8	50,5%
non rezidenti *)	20.589,1	17,8%
rezidenti, din care:	37.928,7	32,7%
fonduri de pensii private	15.173,9	13,1%
<b>Total</b>	<b>115.813,7</b>	<b>100,0%</b>

\*) include titlurile de stat detinute de Clearstream

##### Detinerile de titluri de stat denumite in RON emise pe piata internă

Categorie	Disponibil la valoare nominala (mil RON)	(%) total
1. Sistem bancar	51.482,0	49,5%
2. Depozitar central	283,3	
3. Detineri clienti:	52.718,7	50,5%
non rezidenti *)	17.945,0	17,2%
rezidenti, din care:	34.773,7	33,3%
pensii	11.904,7	11,4%
<b>Total</b>	<b>104.484,0</b>	<b>100,0%</b>

\*) include titlurile de stat detinute de Clearstream

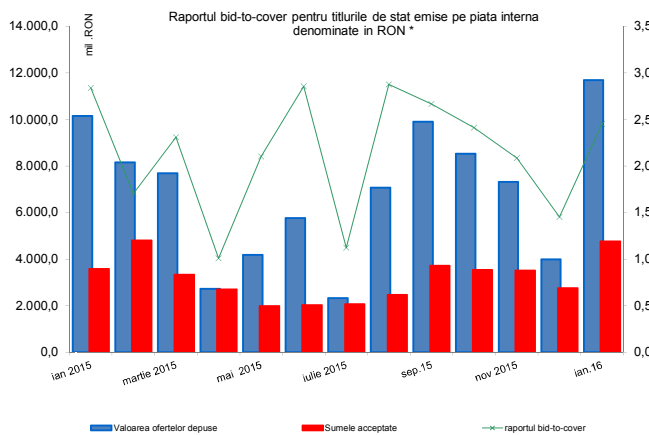
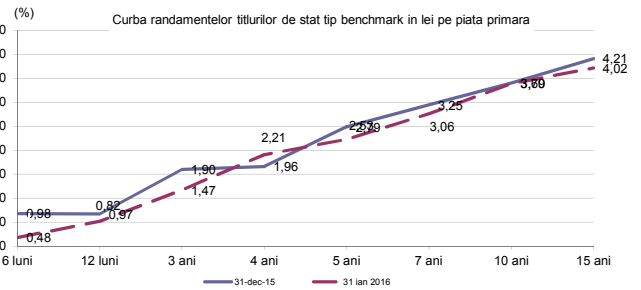
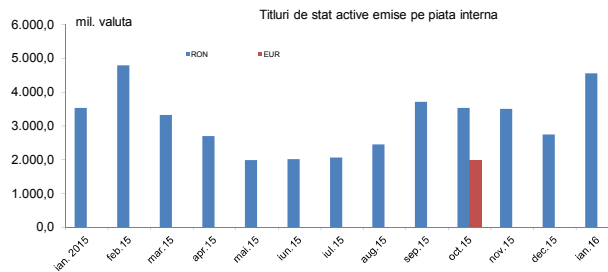
##### Detinerile de titluri de stat denumite in EUR emise pe piata internă

Categorie	Disponibil la valoare nominala (mil. EUR)	(%) total
1. Sistem bancar	1.219,9	48,8%
2. Detineri clienti:	1.279,1	
non rezidenti*)	583,2	23,3%
rezidenti, din care:	695,9	27,8%
fonduri private de pensii	328,1	13,1%
<b>Total</b>	<b>2.499,0</b>	<b>100,0%</b>

\*) include titlurile de stat detinute de Clearstream

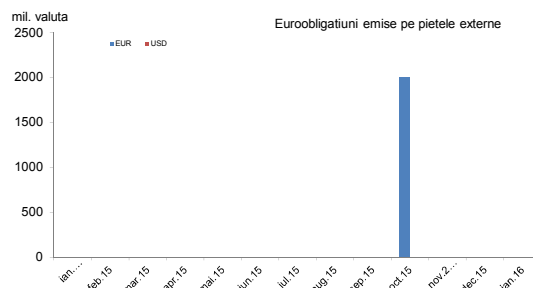
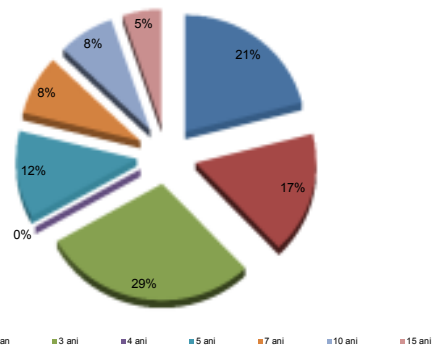
### III. Titluri de stat , activitatea pe piata primara, secundara , randamente

#### 1. Piata primara a titlurilor de stat , randamente

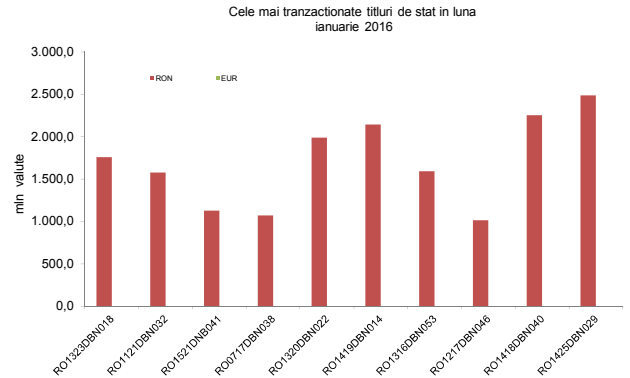
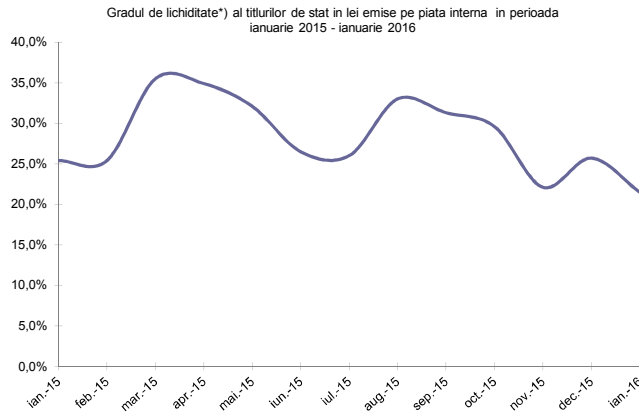
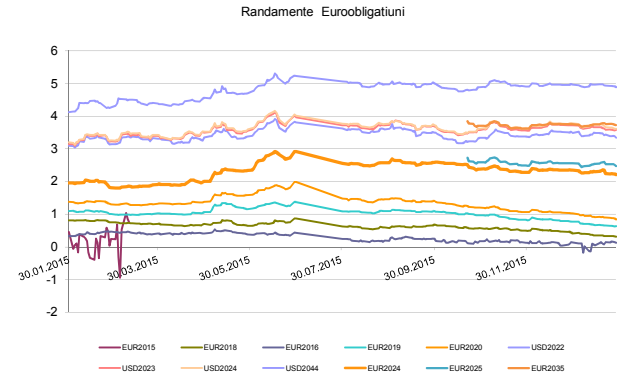
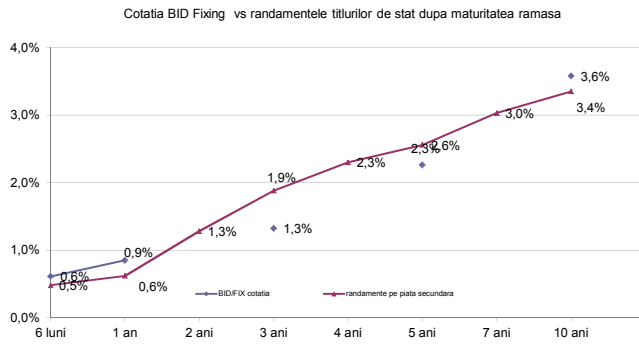


\*calculat ca valoarea ofertelor depuse/sumele acceptate

#### Titlurile de stat emise pe piata internă in luna ianuarie 2016 (dupa maturitatea initiala)



## 2. Piața secundară a titlurilor de stat, randamente



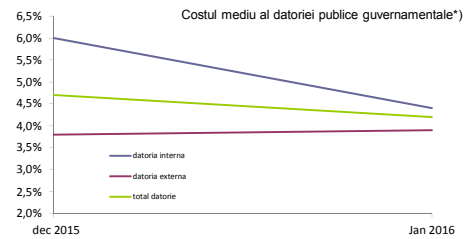
\*) gradul de lichiditate este calculat ca raport intre volumul total al tranzactiilor lunare si volumul total al titlurilor de stat active și nu include operatiunile repo

## IV. Costul datoriei publice guvernamentale

### Platile de dobanzi aferente datoriei publice guvernamentale\*)

mil. RON	2016
datoria interna	5.831,5
datoria externa	5.279,3
total	11.110,8

\*) include platile privind datoria guvernamentala directa si garantata

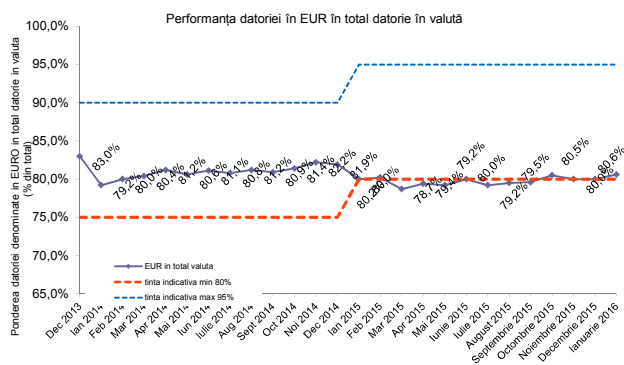
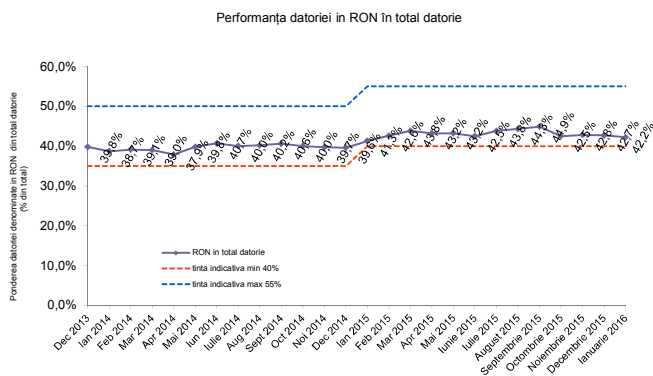
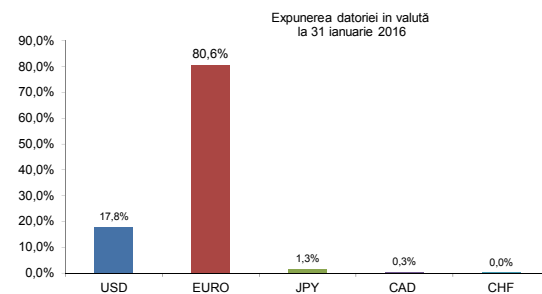
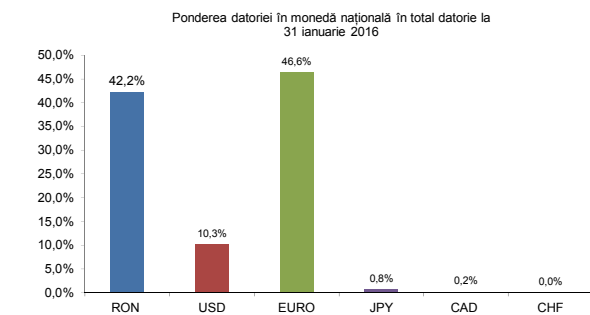


\*) nu include dobanzile aferente finantarii temporare. Indicatorul a fost calculat ca raport intre platile anuale de dobanda si stocul la sfarsitul lunii decembrie 2015

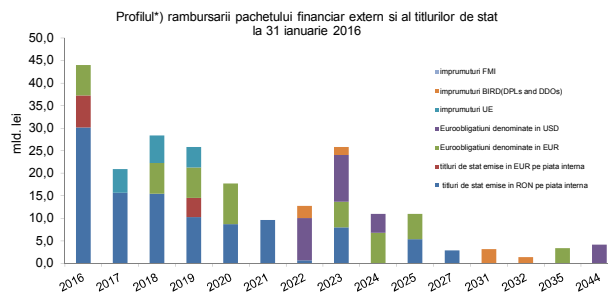
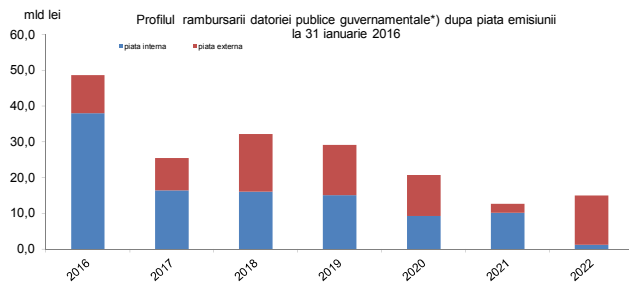
## V. Implementarea Strategiei de Administrare a Datoriei Publice Governamentale 2015-2017

Strategia de administrare a datoriei publice guvernamentale revizuită pentru perioada 2015-2017 a fost aprobată de către Guvern la sfârșitul lunii Martie 2015 propunând ținte indicative pentru gestionarea riscurilor financiare asociate portofoliului de datorie. Indicatorii de risc calculați până la 31 ianuarie 2016 arată ca Trezoreria se încadrează în țintele indicative din Strategie.

### 1. Risc valutar

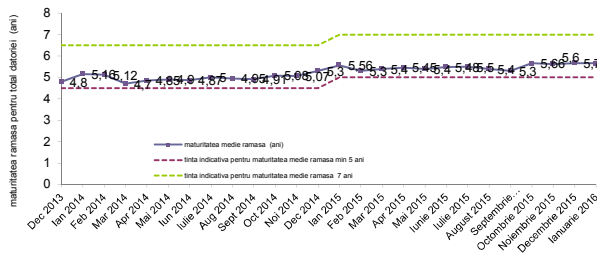


### 2. Riscul de refinanțare

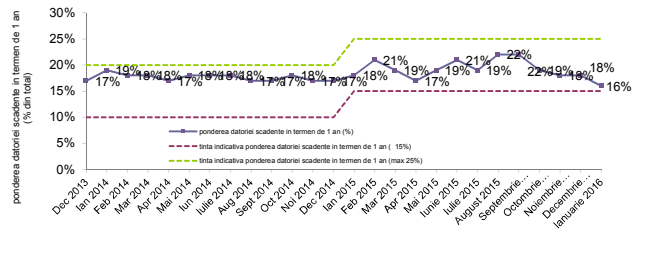


\*) pe baza datoriei contractate până la sfârșitul lunii ianuarie 2016

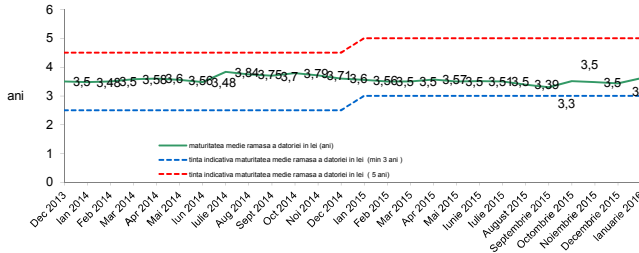
Maturitatea medie ramasa pentru total datorii



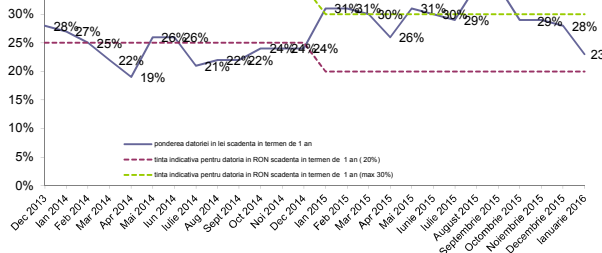
Ponderea datoriei scadente in termen de 1 an



Maturitatea medie ramasa pentru datoria in moneda nationala

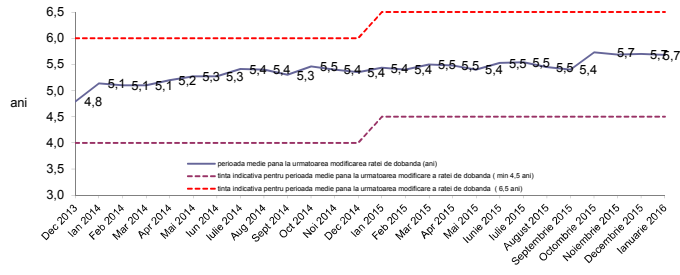


Ponderea datoriei in moneda nationala scadenta in termen de 1 an (% din total)

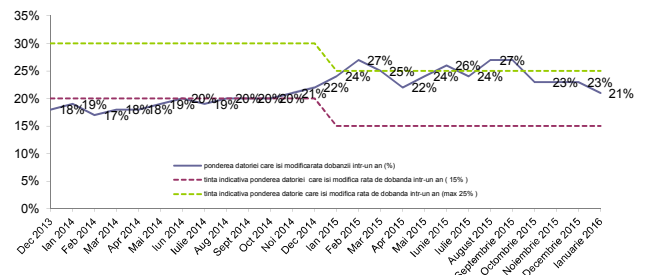


3. Riscul de rată de dobândă

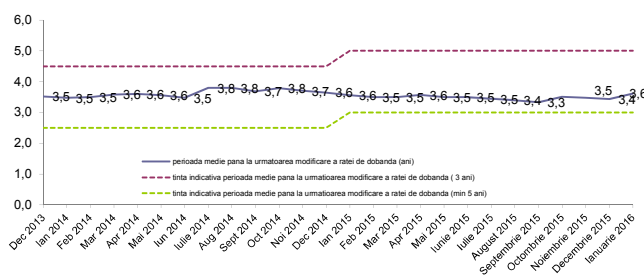
Perioada medie până la următoarea modificare a ratei dobânzii pentru total datorii (ani)



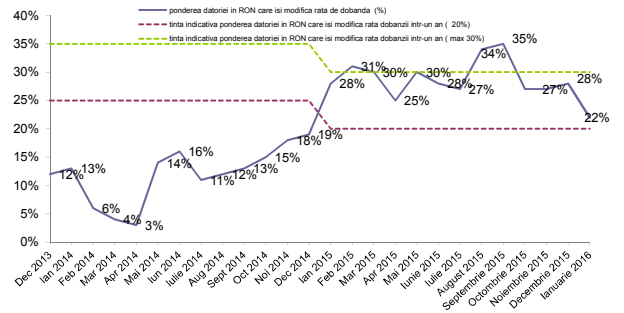
Ponderea datoriei care își modifică rata dobânzii într-un an (% din total)



Perioada medie pana la urmatoarea modificare a ratei dobânzii pentru datoria in moneda nationala (ani)



Ponderea datoriei in lei care isi modifica rata dobânzii într-un an (% din total)



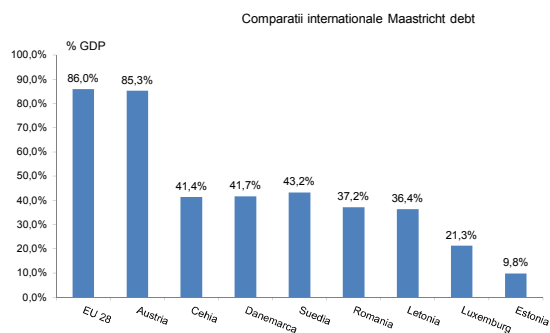
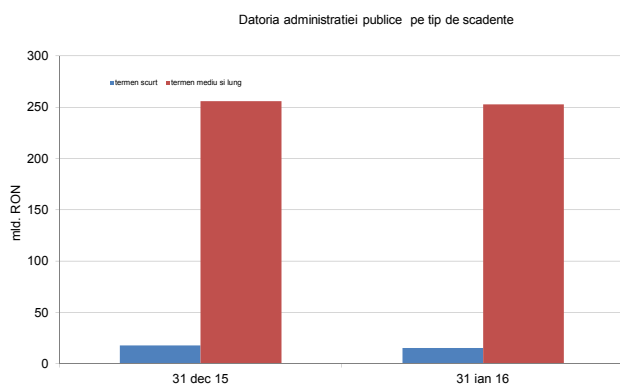
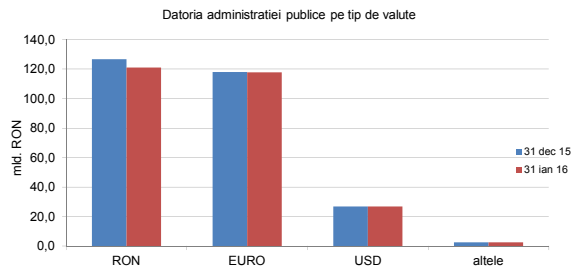
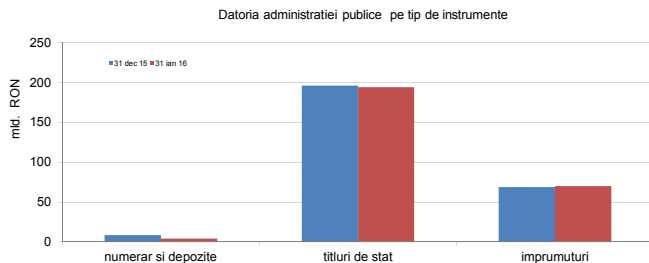
## B. Datoria publică calculată în conformitate cu metodologia Uniunii Europene (Maastricht debt)

	Decembrie, 2015		Ianuarie, 2016		modificarea	
	mil. RON	% din total	mil. RON	% din total	mil. RON	% din total
Datoria administrației publice *)	<b>273.894,6</b>		<b>268.325,4</b>		<b>-5.569,2</b>	<b>-2,0%</b>
	% PIB	<b>38,6%</b>	<b>37,8%</b>		<b>-0,8%</b>	
<b>A din care:</b>						
Datoria administrației publice centrale	258.081,8	94,2%	252.491,2	94,1%	-5.590,6	-2,2%
Datoria administrației publice locale	15.812,8	5,8%	15.834,2	5,9%	21,4	0,1%
<b>B din care:</b>						
Datoria internă a administrației publice	137.897,3	50,3%	134.126,8	50,0%	-3.770,5	-2,7%
Datoria externă a administrației publice	135.997,3	49,7%	134.198,6	50,0%	-1.798,7	-1,3%

\*) metodologia Eurostat utilizează la calculul indicatorului, PIB-ul realizat în ultimele 4 trimestre (trim I 2015, trim II 2015, trim III 2015, trim IV 2015)

- PIB trim III 2015 conform datelor provizorii publicate de INS prin comunicatul de presa nr.21/15 ianuarie 2016

- datoria administrației publice la 31 decembrie 2014 a fost recalculată conform notificării fiscale din octombrie 2015



La sfârșitul trimestrului al treilea 2015, datoria guvernamentală a reprezentat 37,2% din PIB\*, nivel net inferior nivelului înregistrat în Uniunea Europeană de 86% din PIB, și celui din Zona Euro de 91,6% din PIB.