



RAPORT LUNAR  
29 februarie 2016

	pag
<b>A. DATORIA PUBLICA CONFORM LEGISLATIEI NATIONALE .....</b>	<b>1</b>
<b>I. Necesarul si sursele de finantare.....</b>	<b>1</b>
1. Necesarul de finantare in anul 2016.....	1
2. Finantari rambursabile angajate in 2016.....	1
<b>II. Stocul datoriei publice.....</b>	<b>1</b>
1. Evolutia stocului datoriei publice totale.....	1
2. Evolutia datoriei publice guvernamentale.....	2
3. Evolutia pietei titlurilor de stat.....	2
4. Detinerile de titluri de stat.....	3
<b>III. Titluri de stat, activitatea pe piata primara, secundara .....</b>	<b>3</b>
1. Piata primara a titlurilor de stat.....	3
2. Piata secundara a titlurilor de stat.....	4
<b>IV. Costul datoriei publice guvernamentale.....</b>	<b>5</b>
<b>V. Implementarea Strategiei de administrare a datoriei publice guvernamentale 2015 - 2017.....</b>	<b>5</b>
1. Riscul valutar .....	5
2. Riscul de refinantare.....	6
3. Riscul de rata de dobanda.....	6
<b>B. DATORIA PUBLICA CONFORM METODOLOGIEI UNIUNII EUROPENE.....</b>	<b>7</b>

Credit rating		
Moody's	S&P	Fitch
Baa3	BBB-	BBB-

Datoria publica conform legislatiei nationale ( OUG no 64/2007) include:

- datoria publica guvernamentala reprezentand obligatii contractate direct sau garantate de catre Guvern prin Ministerul Finantelor Publice, incluzand sumele din contul curent general al Trezoreriei Statului precum si datoria contractata de catre ministerele de linie.
- datoria publica locala reprezentand obligatii contactate direct sau garantate de catre unitatile administratiei publice locale.

Datoria publica conform metodologiei Uniunii Europene, reprezinta datoria bruta la valoarea nominala consolidata in cadrul si intre sub-sectoarele administratiei publice.

**A. DATORIA PUBLICĂ calculată conform legislației naționale**

**I. Necesarul și sursele de finanțare**

**1. Necesarul de finanțare în anul 2016**

	2015		2016	
	mil. RON	% din PIB	mil. RON	% din PIB
Necesități finanțare, din care:	60.481,4	8,5%	70.564,1	9,3%
1. Deficitul bugetului general consolidat	9.680,8	1,4%	20.905,5	2,8%
2. Rambursare rate de capital*, din care:	50.800,6	7,1%	49.658,6	6,6%
- refinantari de titluri de stat emise pe piata internă	32.026,3		39.133,2	
- rambursari rate de capital aferente imprumuturilor externe:	15.085,0		9.405,4	
- rambursari rate de capital aferente imprumuturilor locale	3.689,3		1.120,0	
<sup>a)</sup> datoria rambursată din buget				
PIB conform prognozei preliminare de primavara a CNP aprilie 2016	712.800,0		757.000,0	

**2. Finanțări rambursabile angajate pentru acoperirea necesarului brut de finanțare pana la 29 februarie 2016 (denominate in mil. Ron)**

**Total finantari rambursabile 17.946,9 mil RON**

din care:

a)MFP	După tip de instrument de datorie	După valute	După piața de emisiune	
			Interna	Externa
	Certificate trezorerie	RON	12.180,9	12.180,9
	Obligațiuni de stat tip benchmark	EUR	5.622,3	5.622,3
	Euroobligațiuni	USD	0,0	0,0
	Împrumuturi externe			
	<b>total</b>		<b>17.803,1</b>	<b>17.803,1</b>

b) Administrația locală 143,8

Nota: Diferența față de necesarul de finanțare a fost acoperită din buffer și prin finanțare temporară

**Gradul de acoperire a necesităților de finanțare 25,4%**

**II. Stocul datoriei publice**

**1. Evoluția datoriei publice**

	Decembrie 2015		Februarie 2016		modificare	
	mil. RON	% of total	mil. RON	% din total	mil. RON	% din total
<b>Datoria publică</b>	<b>315.691,6</b>		<b>310.698,5</b>			
din care:						
a) după sectorul datoriei:						
Guvernamentală	315.691,6	100,0%	310.698,5	100,0%	-4.993,1	-1,6%
Locală	299.095,8	94,7%	294.597,6	94,8%	-4.498,2	-1,5%
b) după tipul datoriei:						
Directă	16.595,8	5,3%	16.100,9	5,2%	-494,9	-3,0%
Garantată	315.691,6	100,0%	310.698,5	100,0%	-4.993,1	-1,6%
Directă	299.551,4	94,9%	294.543,6	94,8%	-5.007,8	-1,7%
Garantată	16.140,2	5,1%	16.154,9	5,2%	14,7	0,1%
c) după rezidența creditorului:						
Externa	315.691,6	100,0%	310.698,5	100,0%	-4.993,1	-1,6%
Interna	134.254,9	42,5%	135.675,6	43,7%	1.420,7	1,1%
Interna	181.436,7	57,5%	175.022,9	56,3%	-6.413,8	-3,5%
<b>Total datorie publică</b>	<b>315.691,6</b>		<b>310.698,5</b>		<b>-4.993,1</b>	<b>-1,6%</b>
<b>Datorie publică /PIB</b>	<b>44,3%</b>		<b>41,0%</b>		<b>-3,2%</b>	

PIB conform prognozei CNP septembrie 2015

712.800,0

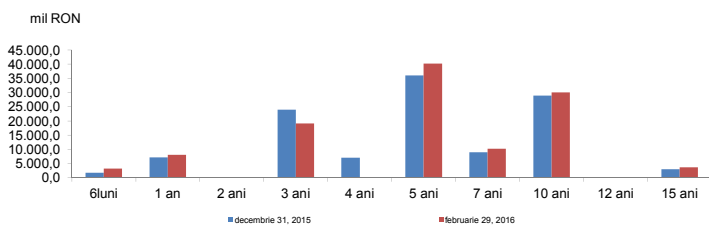
757.000,0

## 2. Evoluția datoriei publice guvernamentale

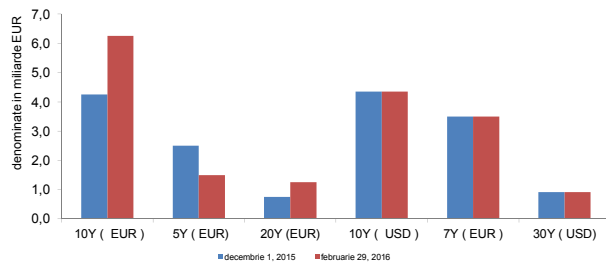
	Decembrie 2015	Februarie 2016	modificare	
	mil. RON	mil. RON	mil. RON	%
<b>Total datorie publică guvernamentală</b>	<b>299.095,8</b>	<b>294.597,6</b>	<b>-4.498,2</b>	<b>-1,5%</b>
<b>1. După piața emisiunii</b>				
<b>Externă*), din care:</b>	<b>132.284,6</b>	<b>135.932,1</b>	<b>3.647,5</b>	<b>2,8%</b>
După tipul de instrument				
Euroobligațiuni	74.749,7	79.422,6	4.672,9	6,3%
Împrumuturi	57.534,9	56.509,5	-1.025,4	-1,8%
După valută				
RON	112,7	107,7	-5,0	-4,4%
USD	26.826,2	26.416,5	-409,7	-1,5%
EURO	102.873,6	106.817,9	3.944,3	3,8%
alte valute	2.472,2	2.590,0	117,8	4,8%
După creditor				
multilaterală	55.050,9	54.216,8	-834,1	-1,5%
bilaterală	171,9	171,6	-0,3	-0,2%
bănci private și alții	77.061,7	81.543,7	4.482,0	5,8%
După rata dobânzii				
fixă	116.257,9	120.483,4	4.225,5	3,6%
variabilă	16.026,7	15.448,7	-578,0	-3,6%
<b>Interna*), din care:</b>	<b>166.811,2</b>	<b>158.665,5</b>	<b>-8.145,7</b>	<b>-4,9%</b>
După tipul de instrument				
CertIFICATE DE TREZORERIE	9.176,0	11.573,5	2.397,5	26,1%
Obligațiuni de stat	109.073,5	103.300,7	-5.772,8	-5,3%
Împrumuturi	13.042,6	13.152,3	109,7	0,8%
Împrumuturi din disponibilitățile CGTS	35.519,1	30.639,0	-4.880,1	-13,7%
După valută				
RON	147.961,2	144.894,3	-3.066,9	-2,1%
USD	17,6	17,4	-0,2	-1,1%
EURO	18.832,4	13.753,8	-5.078,6	-27,0%
alte valute				
După creditor				
multilaterală	0,0	0,0	0,0	0,0%
bilaterală	0,0	0,0	0,0	0,0%
bancii private și alții	166.811,2	158.665,5	-8.145,7	-4,9%
După rata dobânzii				
fixă	109.073,5	103.300,7	-5.772,8	-5,3%
variabilă	57.737,7	55.364,8	-2.372,9	-4,1%
<b>2. După rezidența creditorului</b>				
<b>Externă</b>	<b>131.732,7</b>	<b>131.942,5</b>	<b>209,8</b>	<b>0,2%</b>
<b>Internă</b>	<b>167.363,1</b>	<b>162.655,1</b>	<b>-4.708,0</b>	<b>-2,8%</b>
<b>Datorie publică guvernamentală/PIB</b>	<b>42,0%</b>	<b>38,9%</b>	<b>-3,0%</b>	
PIB (mil. RON)	712.800,0	757.000,0		

## 3. Evoluția pieței titlurilor de stat

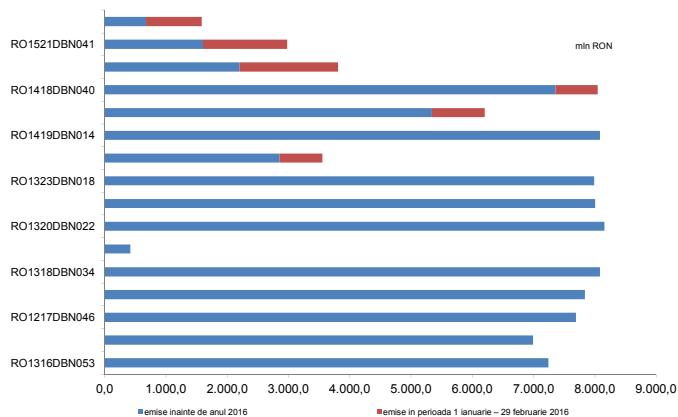
Titlurile de stat active emise pe piața internă după maturitatea inițială



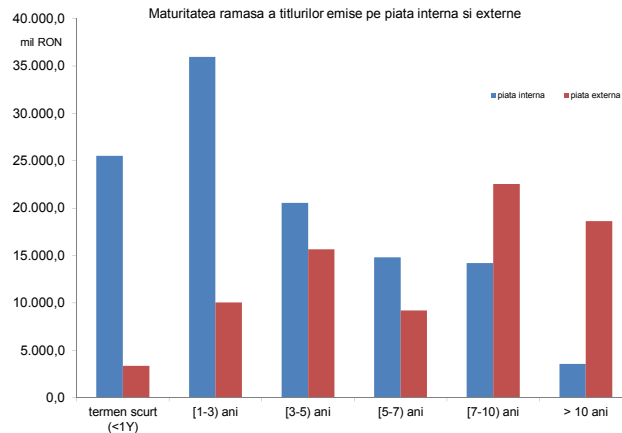
Euroobligațiunile active emise pe piețele externe de capital pe maturitatea inițială



Obligațiuni de stat tip benchmark denumite în lei - cumulat



Maturitatea rămasă a titlurilor emise pe piața internă și externă



Valoarea medie ponderată a scadenței rămase a titlurilor de stat la 29.02.2016 emise pe piața internă este de 3,4 ani, iar a celor emise pe piețele externe este 8,0 de ani.

#### 4. Detinerile de titluri de stat

##### Detinerile de titluri de stat emise pe piata internă

Categorie	Disponibil la valoare nominală (mil RON)	(%) total
1. Sistem bancar	56.957,6	49,9%
2. Depozitarul central	284,2	
3. Detineri clienti: non rezidenți *)	57.401,5	50,1%
rezidenți, din care: fonduri de pensii private	19.777,2	17,3%
	37.624,3	32,8%
<b>Total</b>	<b>114.643,3</b>	<b>100,0%</b>

\*) include titlurile de stat detinute de Clearstream

##### Detinerile de titluri de stat denumite în RON emise pe piata internă

Categorie	Disponibil la valoare nominală (mil RON)	(%) total
1. Sistem bancar	53.445,7	49,6%
2. Depozitar central	284,2	
3. Detineri clienti: non rezidenți *)	54.528,7	50,4%
rezidenți, din care: pensii	19.025,9	17,6%
	35.502,8	32,8%
	13.490,3	12,5%
<b>Total</b>	<b>108.258,6</b>	<b>100,0%</b>

\*) include titlurile de stat detinute de Clearstream

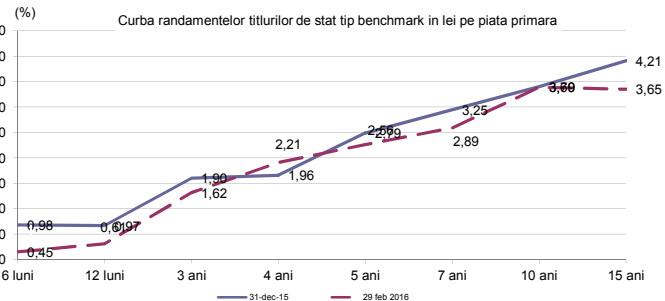
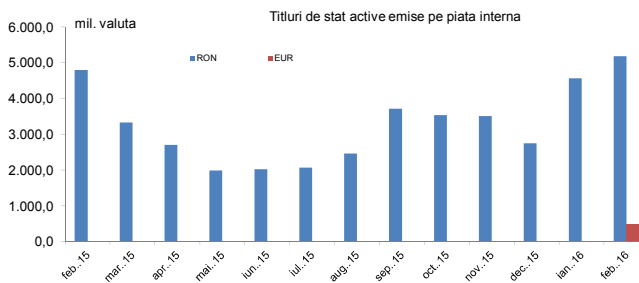
##### Detinerile de titluri de stat denumite în EUR emise pe piata internă

Categorie	Disponibil la valoare nominală (mil. EUR)	(%) total
1. Sistem bancar	785,8	55,0%
2. Detineri clienti: non rezidenți*)	642,8	45,0%
rezidenți, din care: fonduri private de pensii	168,1	11,8%
	474,7	33,2%
	441,0	30,9%
<b>Total</b>	<b>1.428,6</b>	<b>100,00%</b>

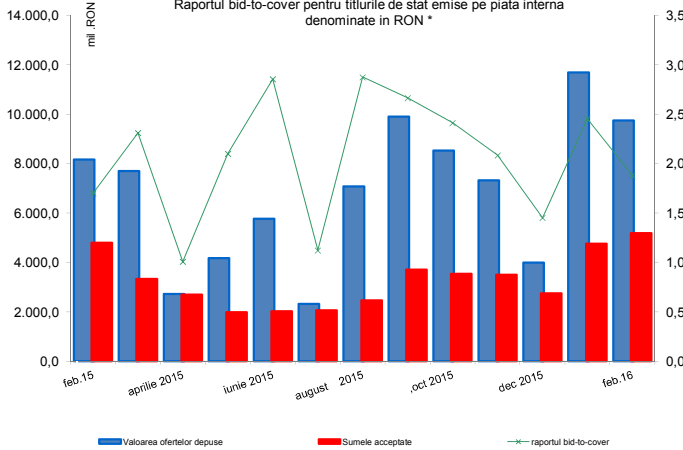
\*) include titlurile de stat detinute de Clearstream

### III. Titluri de stat , activitatea pe piata primara, secundara , randamente

#### 1. Piata primara a titlurilor de stat , randamente

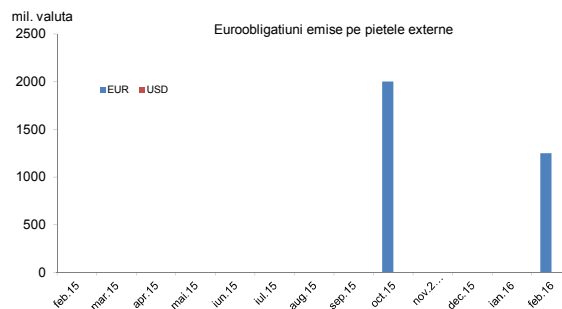
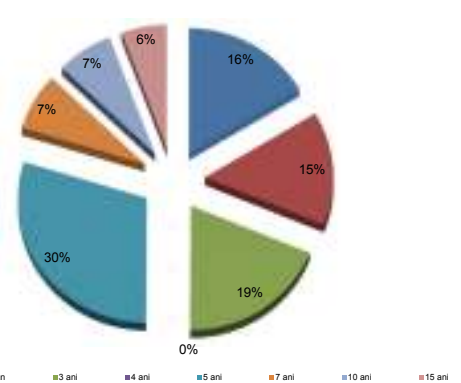


#### Raportul bid-to-cover pentru titlurile de stat emise pe piata internă denumite în RON \*



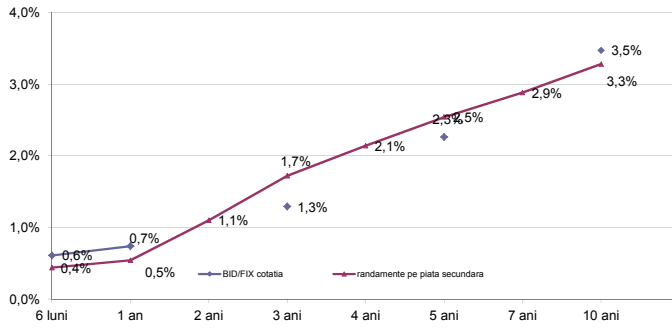
\*calculat ca valoarea ofertelor depuse/sumele acceptate

#### Titlurile de stat emise pe piata internă în luna februarie 2016 (dupa maturitatea initiala)

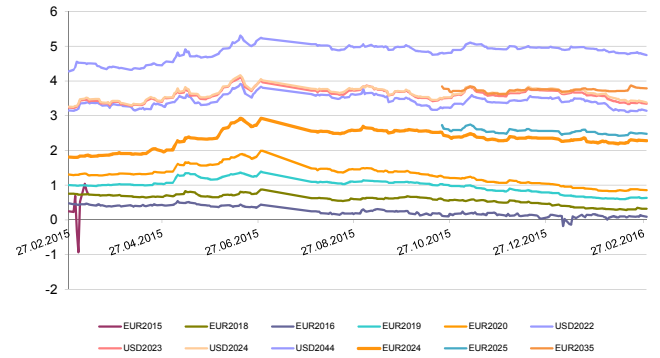


## 2. Piata secundara a titlurilor de stat, randamente

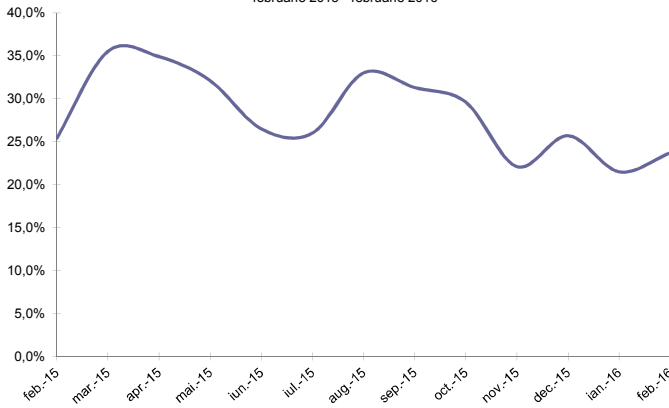
Cotatia BID Fixing vs randamentele titlurilor de stat dupa maturitatea ramasa



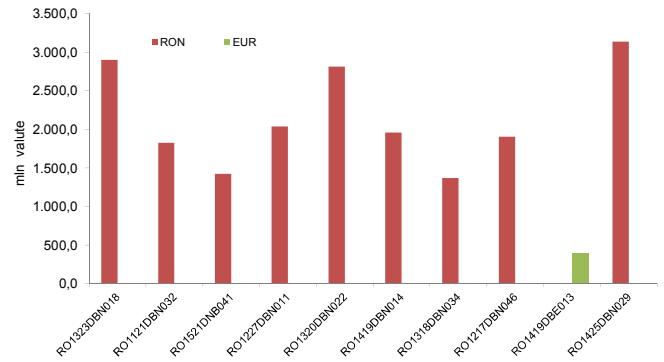
Randamente Euroobligatiuni



Gradul de lichiditate\*) al titlurilor de stat in lei emise pe piata interna in perioada februarie 2015 - februarie 2016



Cele mai tranzactionate titluri de stat in luna februarie 2016



\*) gradul de lichiditate este calculat ca raport intre volumul total al tranzactiilor lunare si volumul total al titlurilor de stat active și nu include operatiunile repo

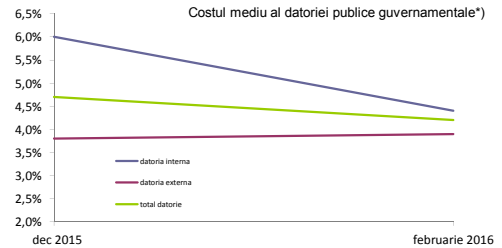
## IV. Costul datoriei publice guvernamentale

### Platile de dobanzi aferente datoriei publice guvernamentale\*)

mil. RON	2016
datoria interna	5.729,4
datoria externa	5.236,1
total	10.965,5

\*) include platile privind datoria guvernamentala directa si garantata

Costul mediu al datoriei publice guvernamentale\*)

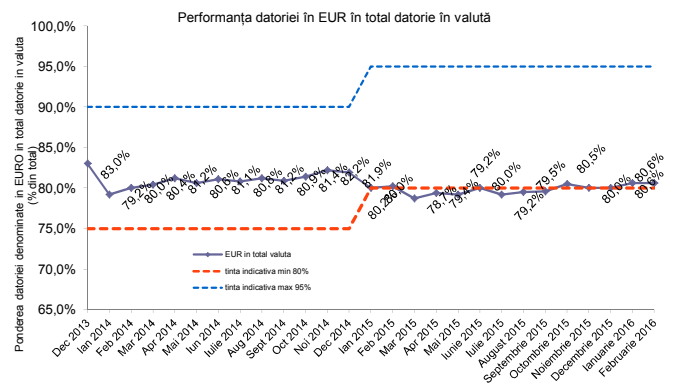
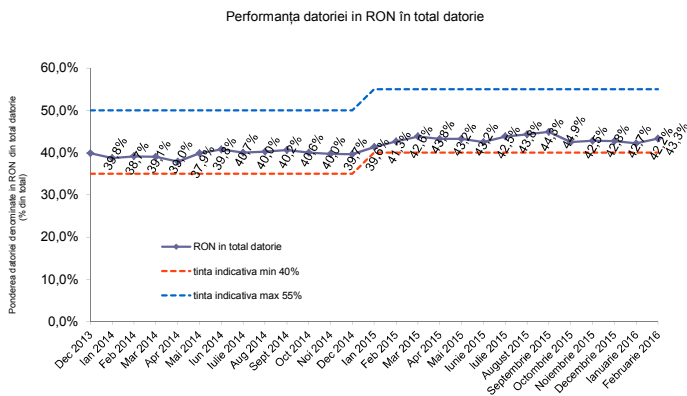
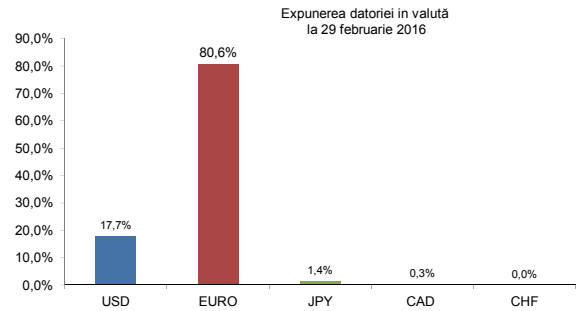
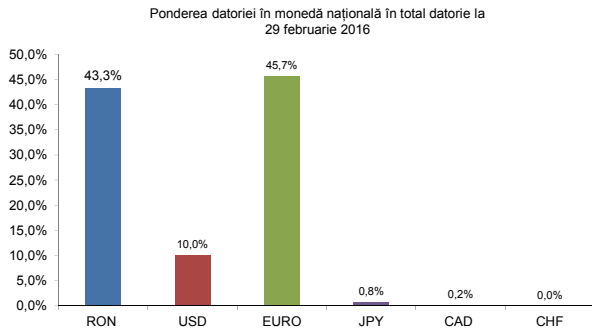


\*) nu include dobanzile aferente finantarii temporare. Indicatorul a fost calculat ca raport intre platile anuale de dobanda si stocul la sfarsitul lunii februarie 2016

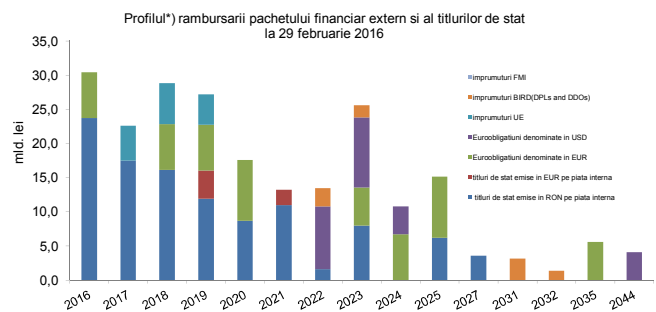
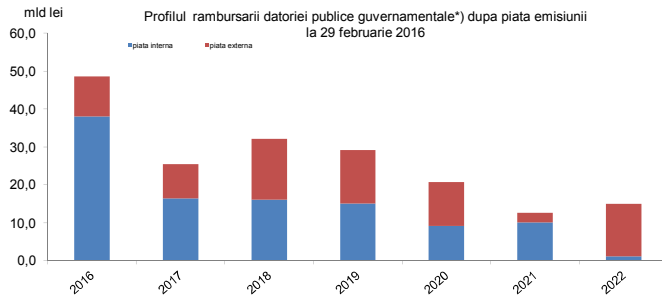
## V. Implementarea Strategiei de Administrare a Datoriei Publice Guvernamentale 2015-2017

Strategia de administrare a datoriei publice guvernamentale revizuită pentru perioada 2015-2017 a fost aprobată de către Guvern la sfârșitul lunii Martie 2015 propunând ținte indicative pentru gestionarea riscurilor financiare asociate portofoliului de datorii. Indicatorii de risc calculați până la 29 februarie 2016 arată că Trezoreria se încadrează în țintele indicative din Strategie.

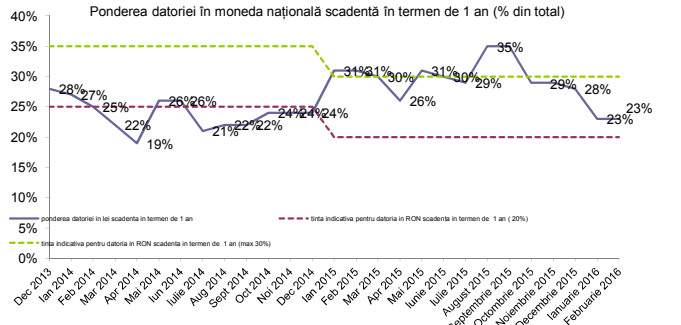
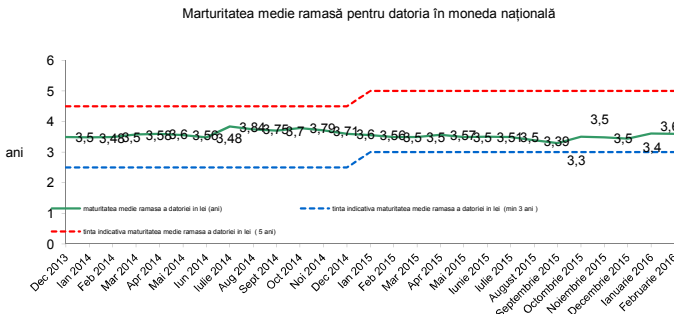
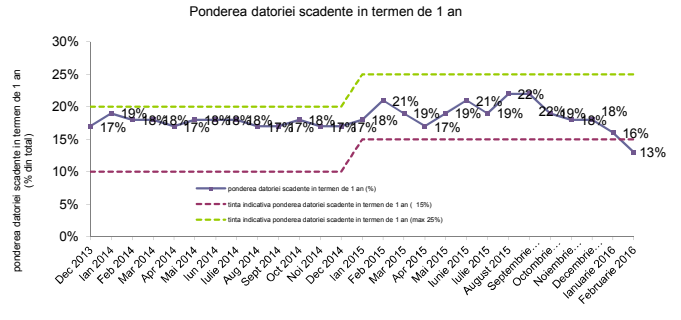
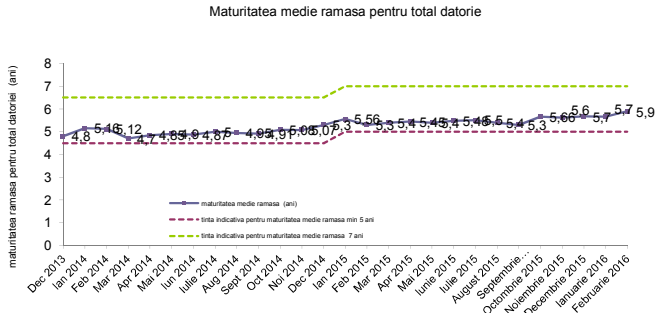
### 1. Risc valutar



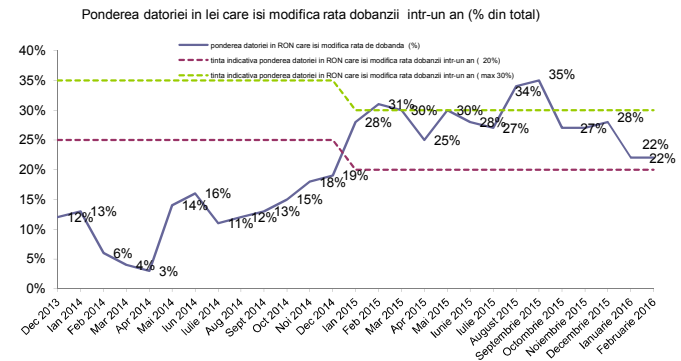
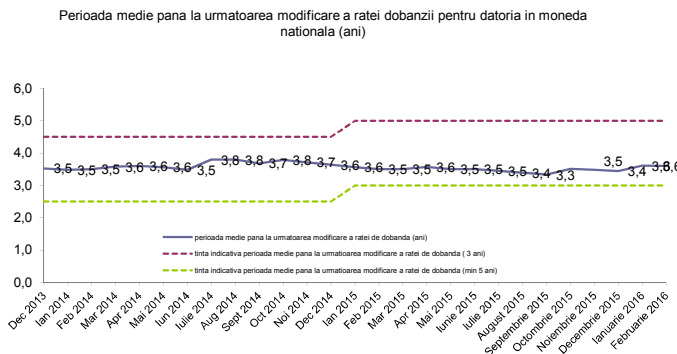
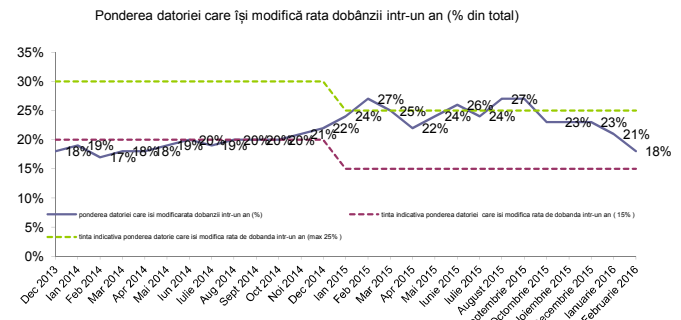
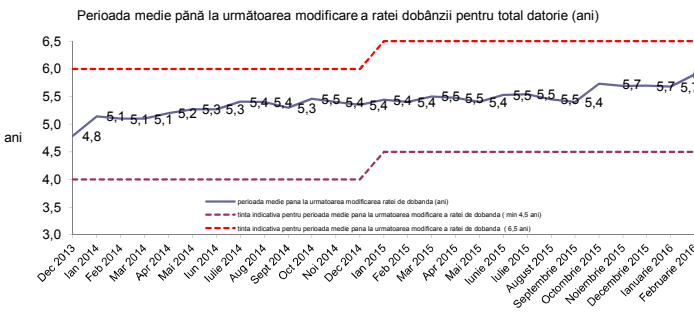
### 2. Riscul de refinanțare



\* pe baza datoriei contractate până la sfârșitul lunii februarie 2016



### 3. Riscul de rată de dobândă



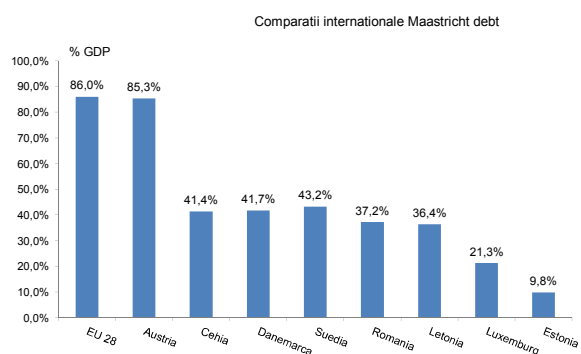
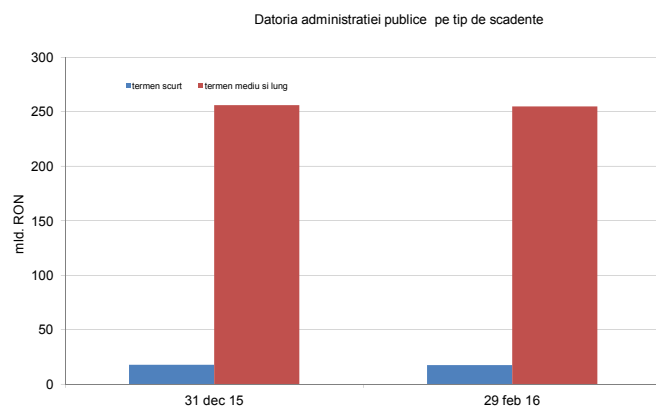
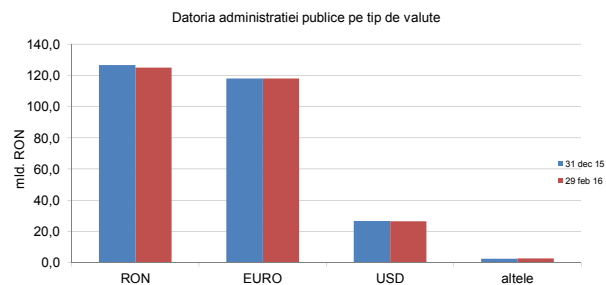
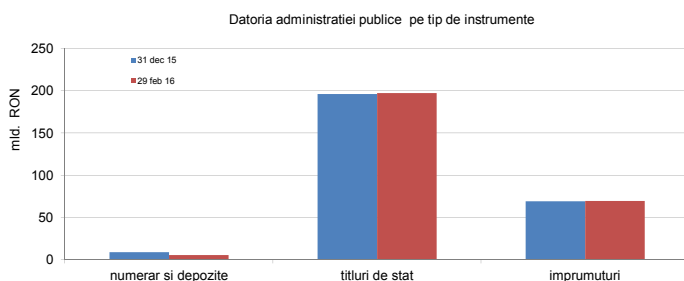
## B. Datoria publică calculată în conformitate cu metodologia Uniunii Europene (Maastricht debt)

	Decembrie, 2015		Februarie, 2016		modificarea	
	mil. RON	% din total	mil. RON	% din total	mil. RON	% din total
Datoria administrației publice *)	<b>273.894,6</b>		<b>272.056,2</b>		<b>-1.838,4</b>	<b>-0,7%</b>
	% PIB	<b>38,4%</b>	<b>38,2%</b>		<b>-0,3%</b>	
<b>A din care:</b>						
Datoria administrației publice centrale	258.081,8	94,2%	256.389,7	94,2%	-1.692,1	-0,7%
Datoria administrației publice locale	15.812,8	5,8%	15.666,5	5,8%	-146,3	-0,9%
<b>B din care:</b>						
Datoria internă a administrației publice	137.897,3	50,3%	136.968,4	50,3%	-928,9	-0,7%
Datoria externă a administrației publice	135.997,3	49,7%	135.087,8	49,7%	-909,5	-0,7%

\*) metodologia Eurostat utilizează la calculul indicatorului, PIB-ul realizat în ultimele 4 trimestre (trim IV 2014, trim I 2015, trim II 2015, trim III 2015)

- PIB 2015, 2016 conform datelor provizorii publicate de CNP prin comunicatul din aprilie 2016

- datoria administrației publice la 31 decembrie 2015 a fost recalculată conform notificării fiscale din martie 2015



La sfarsitul trimestrului al treilea 2015, datoria guvernamentala a reprezentat 37,2% din PIB\*), nivel net inferior nivelului inregistrat in Uniunea Europeana de 86% din PIB, si celui din Zona Euro de 91,6% din PIB.