



RAPORT LUNAR  
31 iulie 2016

	pag
<b>A. DATORIA PUBLICA CONFORM LEGISLATIEI NATIONALE .....</b>	<b>1</b>
<b>I. Necesarul și sursele de finanțare.....</b>	<b>1</b>
1. Necesarul de finanțare în anul 2016.....	1
2. Finanțări rambursabile angajate în 2016.....	1
<b>II. Stocul datoriei publice.....</b>	<b>1</b>
1. Evoluția stocului datoriei publice totale.....	1
2. Evoluția datoriei publice guvernamentale.....	2
3. Evoluția pieței titlurilor de stat.....	2
4. Deținerile de titluri de stat.....	3
<b>III. Titluri de stat, activitatea pe piața primară, secundară .....</b>	<b>3</b>
1. Piața primară a titlurilor de stat.....	3
2. Piața secundară a titlurilor de stat.....	4
<b>IV. Costul datoriei publice guvernamentale.....</b>	<b>5</b>
<b>V. Implementarea Strategiei de administrare a datoriei publice guvernamentale 2016 - 2018.....</b>	<b>5</b>
1. Riscul valutar .....	5
2. Riscul de refinanțare.....	6
3. Riscul de rată de dobândă.....	6
<b>B. DATORIA PUBLICĂ CONFORM METODOLOGIEI UNIUNII EUROPENE.....</b>	<b>7</b>

Credit rating		
Moody's	S&P	Fitch
Baa3	BBB-	BBB-

Datoria publică conform legislației naționale ( OUG no 64/2007) include:

- datoria publică guvernamentală reprezentând obligații contractate direct sau garantate de către Guvern prin Ministerul Finanțelor Publice, incluzând sumele din contul curent general al Trezoreriei Statului precum și datoria contractată de către ministerele de linie.
- datoria publică locală reprezentând obligații contractate direct sau garantate de către unitățile administrației publice locale.

Datoria publică conform metodologiei Uniunii Europene, reprezintă datoria brută la valoarea nominală consolidată în cadrul și între sub-sectoarele administrației publice.

**A. DATORIA PUBLICĂ calculată conform legislației naționale**

**I. Necesarul și sursele de finanțare**

**1. Necesarul de finanțare în anul 2016**

	2015		2016	
	mil. RON	% din PIB	mil. RON	% din PIB
Necesități finanțare, din care:	62.656,3	8,8%	70.564,1	9,3%
1. Deficitul bugetului general consolidat	9.630,7	1,4%	20.905,5	2,8%
2. Rambursare rate de capital*, din care:	53.025,6	7,4%	49.658,6	6,5%
- refinanțări de titluri de stat emise pe piața internă	32.026,3		39.133,2	
- rambursări rate de capital aferente împrumuturilor externe:	15.085,0		9.405,4	
- rambursări rate de capital aferente împrumuturilor locale	5.914,3		1.120,0	
<sup>a)</sup> datoria rambursată din buget				
PIB conform prognozei preliminare de primăvară a CNP aprilie 2016	712.800,0		758.500,0	

**2. Finanțări rambursabile angajate pentru acoperirea necesarului brut de finanțare până la 31 iulie 2016 (denumite în mil. Ron )**

**Total finanțări rambursabile 43.186,2 mil RON**

din care:

a)MFP	După tip de instrument de datorie	După valute	După piața de emisiune	
			Interna	Externa
	CertIFICATE trezorerie	RON	28.755,4	32.218,3
	Obligațiuni de stat tip benchmark	EUR	13.703,7	10.240,8
	Obligațiuni de stat denuminate în euro			
	Euroobligațiuni	USD	0,0	
	Împrumuturi externe			
	<b>total</b>		<b>42.459,1</b>	<b>42.459,1</b>

b) Administrația locală 727,1

Nota: Diferența față de necesarul de finanțare a fost acoperită din buffer și prin finanțare temporară

**Gradul de acoperire a necesităților de finanțare 61,2%**

**II. Stocul datoriei publice**

**1. Evoluția datoriei publice**

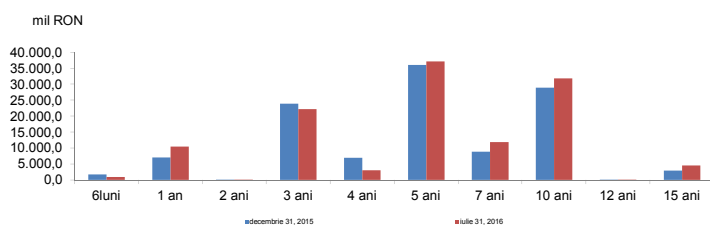
	Decembrie 2015		Iulie 2016		modificare	
	mil. RON	% of total	mil. RON	% din total	mil. RON	% din total
<b>Datoria publică</b>	<b>315.933,7</b>		<b>316.968,4</b>			
din care:						
<b>a) după sectorul datoriei:</b>	<b>315.933,7</b>	<b>100,0%</b>	<b>316.968,4</b>	<b>100,0%</b>	<b>1.034,7</b>	<b>0,3%</b>
Guvernamentală	299.142,6	94,7%	300.994,8	95,0%	1.852,2	0,6%
Locală	16.791,1	5,3%	15.973,6	5,0%	-817,5	-4,9%
<b>b) după tipul datoriei:</b>	<b>315.933,7</b>	<b>100,0%</b>	<b>316.968,4</b>	<b>100,0%</b>	<b>1.034,7</b>	<b>0,3%</b>
Directă	299.764,6	94,9%	299.617,2	94,5%	-147,4	0,0%
Garantată	16.169,1	5,1%	17.351,2	5,5%	1.182,1	7,3%
<b>c) după rezidența creditorului:</b>	<b>315.933,7</b>	<b>100,0%</b>	<b>316.968,4</b>	<b>100,0%</b>	<b>1.034,7</b>	<b>0,3%</b>
Externa	136.675,2	43,3%	131.622,8	41,5%	-5.052,4	-3,7%
Interna	179.258,5	56,7%	185.345,6	58,5%	6.087,1	3,4%
<b>Total datorie publică</b>	<b>315.933,7</b>		<b>316.968,4</b>		<b>1.034,7</b>	<b>0,3%</b>
<b>Datorie publică /PIB</b>	<b>44,3%</b>		<b>41,8%</b>		<b>-2,5%</b>	
PIB conform prognozei CNP aprilie 2015	712.800,0		758.500,0			

## 2. Evoluția datoriei publice guvernamentale

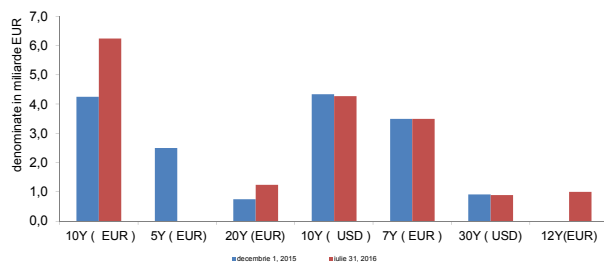
	Decembrie 2015	Iulie 2016	modificare	
	mil. RON	mil. RON	mil. RON	%
<b>Total datorie publică guvernamentală ,</b>	<b>299.142,6</b>	<b>300.994,8</b>	<b>1.852,2</b>	<b>0,6%</b>
<b>1. După piața emisiunii</b>				
<b>Externă*), din care:</b>	<b>132.329,3</b>	<b>131.725,7</b>	<b>-603,6</b>	<b>-0,5%</b>
După tipul de instrument				
Euroobligațiuni	74.749,9	76.701,7	1.951,8	2,6%
Împrumuturi	57.579,4	55.024,0	-2.555,4	-4,4%
După valută				
RON	112,5	103,2	-9,3	-8,3%
USD	26.841,3	25.538,5	-1.302,8	-4,9%
EURO	102.873,1	103.432,1	559,0	0,5%
alte valute	2.502,4	2.651,9	149,5	6,0%
După creditor				
multilaterală	55.094,5	53.054,8	-2.039,7	-3,7%
bilaterală	171,9	169,2	-2,7	-1,6%
bănci private și alții	77.062,9	78.501,7	1.438,8	1,9%
După rata dobânzii				
fixă	120.797,7	117.263,2	-3.534,5	-2,9%
variabilă	11.531,6	14.462,5	2.930,9	25,4%
<b>Interna*), din care:</b>	<b>166.813,3</b>	<b>169.269,1</b>	<b>2.455,8</b>	<b>1,5%</b>
După tipul de instrument				
CertIFICATE de trezorerie	9.176,1	11.726,7	2.550,6	27,8%
Obligațiuni de stat	109.073,3	110.879,5	1.806,2	1,7%
Împrumuturi	13.044,7	14.586,4	1.541,7	11,8%
Împrumuturi din disponibilitățile CGTS	35.519,2	32.076,5	-3.442,7	-9,7%
După valută				
RON	147.961,0	154.459,3	6.498,3	4,4%
USD	17,5	17,1	-0,4	-2,3%
EURO	18.834,8	14.792,7	-4.042,1	-21,5%
alte valute				
După creditor				
multilaterală	0,0	0,0	0,0	0,0%
bilaterală	0,0	0,0	0,0	0,0%
bancii private și alții	166.813,3	169.269,1	2.455,8	1,5%
După rata dobânzii				
fixă	109.073,3	110.879,5	1.806,2	1,7%
variabilă	57.740,0	58.389,6	649,6	1,1%
<b>2. După rezidența creditorului</b>				
<b>Externă</b>	<b>132.882,4</b>	<b>127.904,0</b>	<b>-4.978,3</b>	<b>-3,7%</b>
<b>Internă</b>	<b>166.260,2</b>	<b>173.090,8</b>	<b>6.830,5</b>	<b>4,1%</b>
<b>Datorie publică guvernamentală/PIB</b>	<b>42,0%</b>	<b>39,7%</b>	<b>-2,3%</b>	
PIB (mil. RON)	712.800,0	758.500,0		

## 3. Evoluția pieței titlurilor de stat

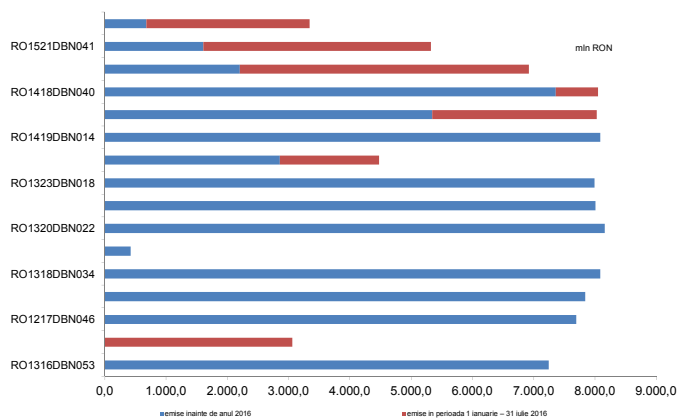
Titlurile de stat active emise pe piața internă după maturitatea inițială



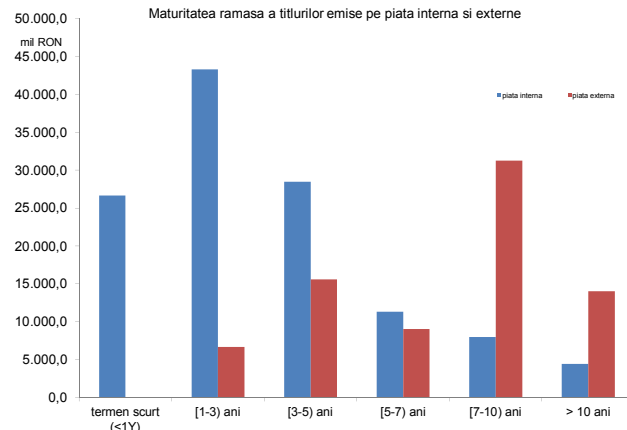
Euroobligațiunile active emise pe piețele externe de capital pe maturitatea inițială



Obligațiuni de stat tip benchmark denominate în lei - cumulat



Maturitatea ramasa a titlurilor emise pe piața internă și externe



Valoarea medie ponderată a scadenței ramase a titlurilor de stat la 31.07.2016 emise pe piața internă este de 3,4 ani, iar a celor emise pe piețele externe este 8,4 de ani.

#### 4. Detinerile de titluri de stat

##### Detinerile de titluri de stat emise pe piata internă

Categorie	Disponibil la valoarea nominală (mil RON)	(%) total
1. Sistem bancar	60.825,7	49,9%
2. Depozitarul central	282,9	
3. Detineri clienti:	61.291,5	50,1%
non rezidenți *)	20.501,3	16,7%
rezidenți, din care:	40.790,2	33,3%
fonduri de pensii private	17.733,2	14,5%
<b>Total</b>	<b>122.400,1</b>	<b>100,0%</b>

\*) include titlurile de stat detinute de Clearstream

##### Detinerile de titluri de stat denumite în RON emise pe piata internă

Categorie	Disponibil la valoarea nominală (mil RON)	(%) total
1. Sistem bancar	57.204,3	50,1%
2. Depozitarul central	282,9	
3. Detineri clienti:	57.268,6	49,9%
non rezidenți *)	19.649,3	17,1%
rezidenți, din care:	37.619,3	32,8%
pensii	15.755,4	13,7%
<b>Total</b>	<b>114.755,8</b>	<b>100,0%</b>

\*) include titlurile de stat detinute de Clearstream

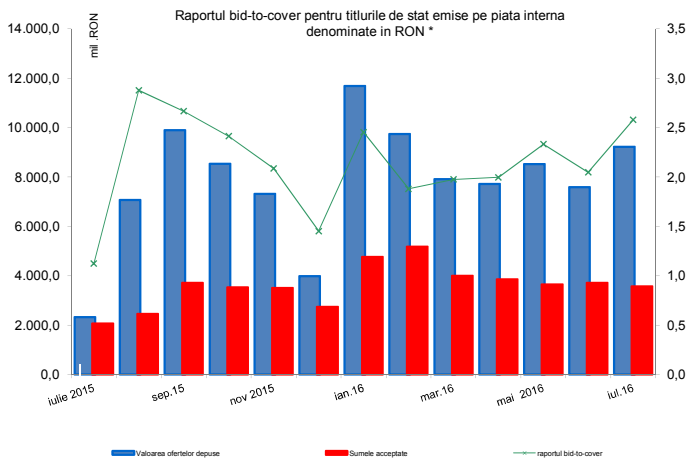
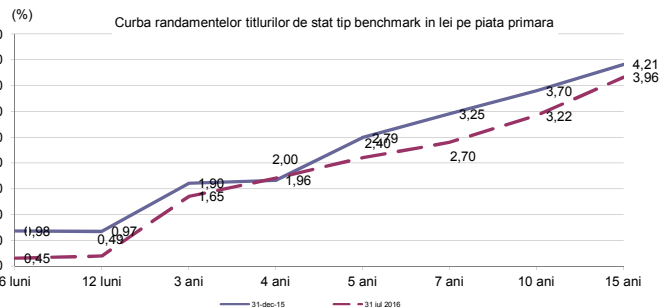
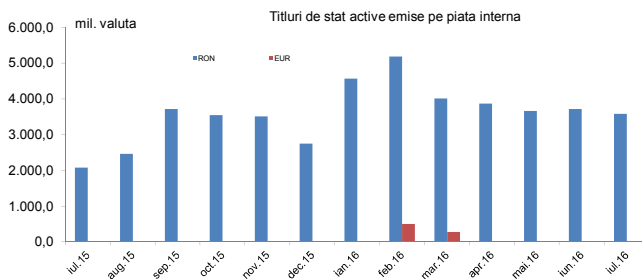
##### Detinerile de titluri de stat denumite în EUR emise pe piata internă

Categorie	Disponibil la valoarea nominală (mil. EUR)	(%) total
1. Sistem bancar	802,7	47,1%
2. Detineri clienti:	900,9	52,9%
non rezidenți*)	190,8	11,2%
rezidenți, din care:	710,1	41,7%
fonduri private de pensii	442,9	26,0%
<b>Total</b>	<b>1.703,6</b>	<b>100,00%</b>

\*) include titlurile de stat detinute de Clearstream

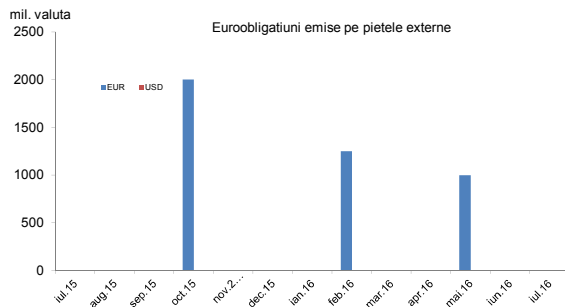
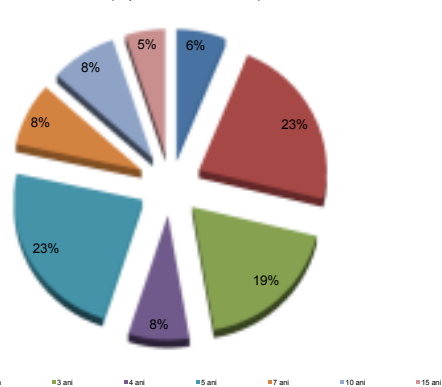
### III. Titluri de stat , activitatea pe piata primara, secundara , randamente

#### 1. Piata primara a titlurilor de stat , randamente



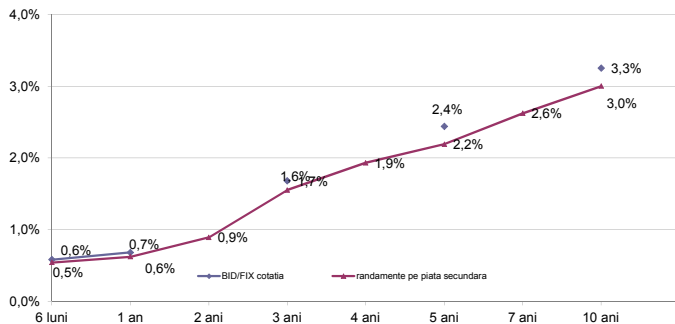
\*calculat ca valoarea ofertelor depuse/sumele acceptate

Titlurile de stat emise pe piata internă în perioada ianuarie - iulie 2016 (după maturitatea inițială)

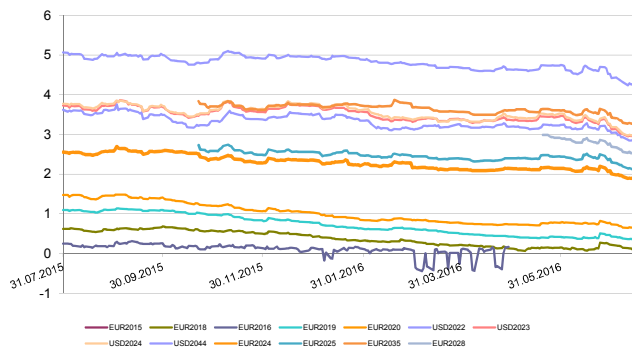


## 2. Piata secundara a titlurilor de stat, randamente

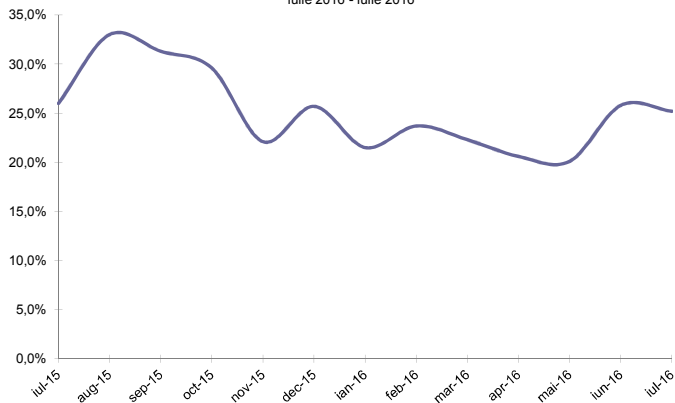
Cotatia BID Fixing vs randamentele titlurilor de stat dupa maturitatea ramasa



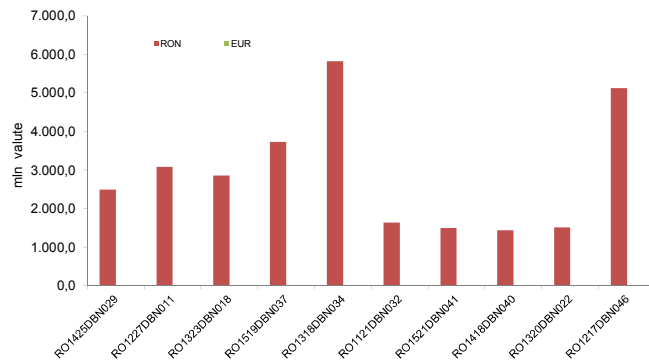
Randamente Euroobligatiuni



Gradul de lichiditate\*) al titlurilor de stat in lei emise pe piata interna in perioada iulie 2016 - iulie 2016



Cele mai tranzactionate titluri de stat in luna iulie 2016



\*) gradul de lichiditate este calculat ca raport intre volumul total al tranzactiilor lunare si volumul total al titlurilor de stat active și nu include operatiunile repo

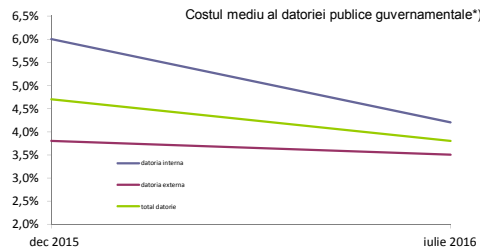
## IV. Costul datoriei publice guvernamentale

### Platile de dobanzi aferente datoriei publice guvernamentale\*)

mil. RON	2016
datoria interna	5.052,5
datoria externa	5.170,9
total	10.223,4

\*) include platile privind datoria guvernamentala directa si garantata

Costul mediu al datoriei publice guvernamentale\*)

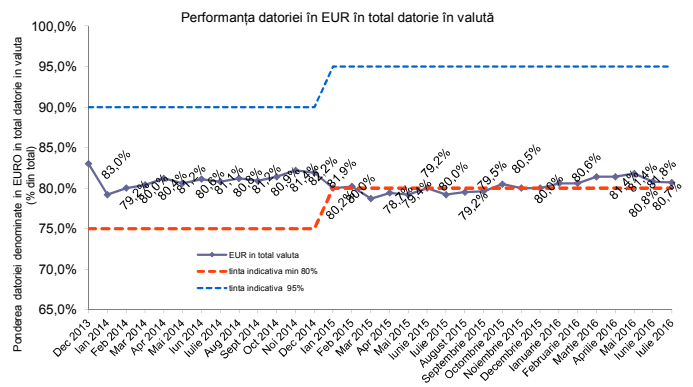
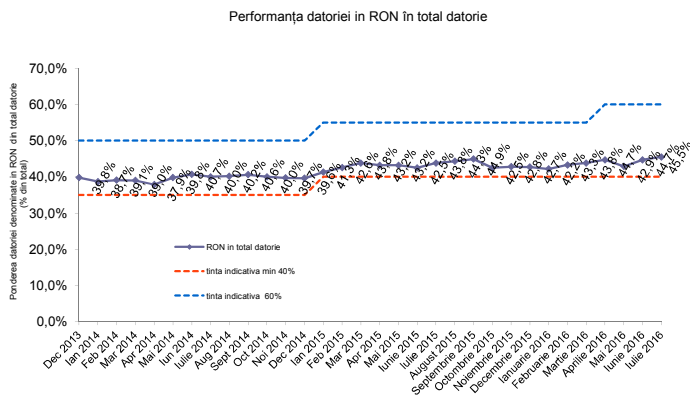
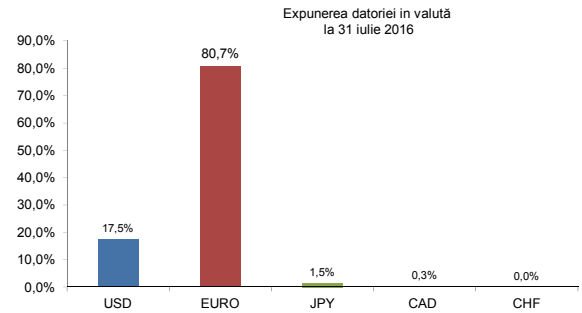
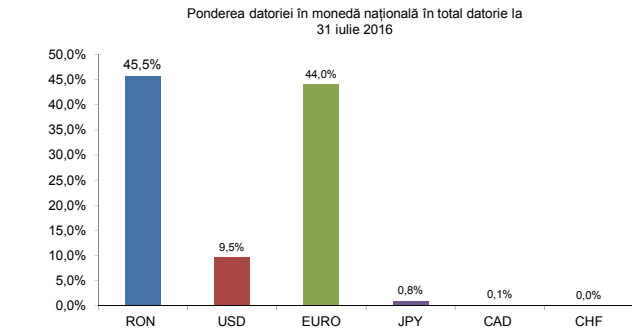


\*) nu include dobanzile aferente finantarii temporare. Indicatorul a fost calculat ca raport intre platile anuale de dobanda si stocul la sfarsitul lunii iulie 2016

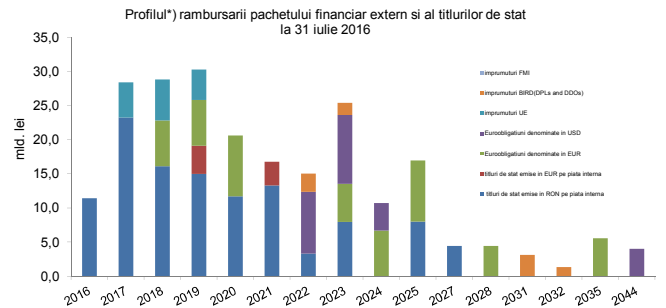
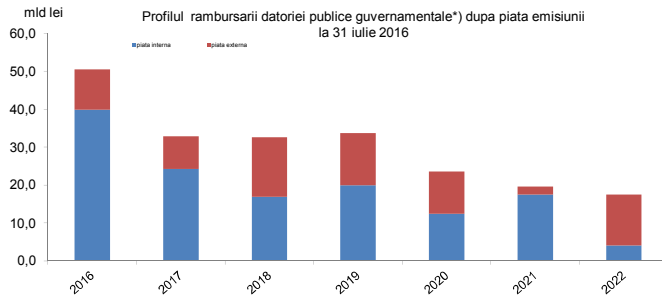
## V. Implementarea Strategiei de Administrare a Datoriei Publice Governamentale 2016-2018

Strategia de administrare a datoriei publice guvernamentale revizuită pentru perioada 2016-2018 a fost aprobată de către Guvern în luna Mai 2016 propunând ținte indicative pentru gestionarea riscurilor financiare asociate portofoliului de datorie. Indicatorii de risc calculați până la 31 iulie 2016 arată ca Trezoreria se încadrează în țintele indicative din Strategie.

### 1. Risc valutar

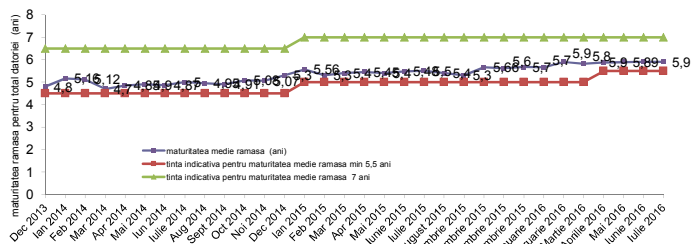


### 2. Riscul de refinanțare

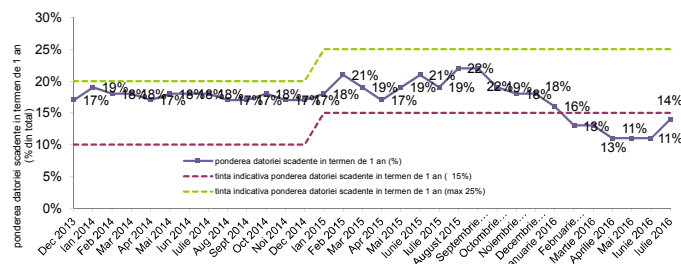


\*) pe baza datoriei contractate până la sfârșitul lunii aprilie 2016

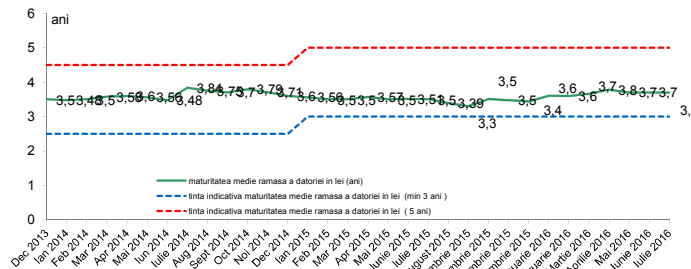
Maturitatea medie ramasa pentru total datorii



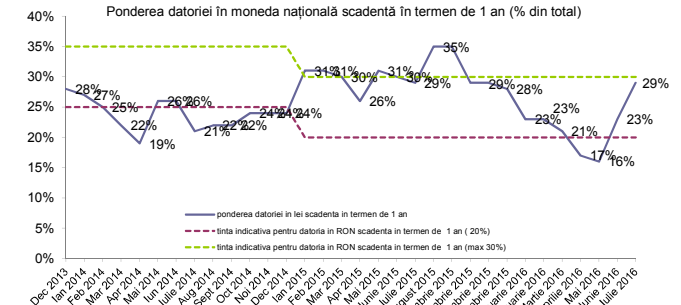
Ponderea datoriei scadente in termen de 1 an



Maturitatea medie ramasa pentru datoria in moneda nationala

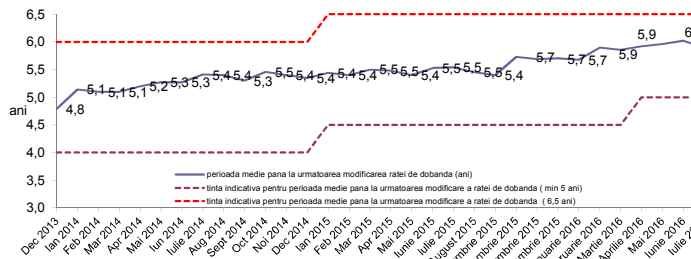


Ponderea datoriei in moneda nationala scadenta in termen de 1 an (% din total)

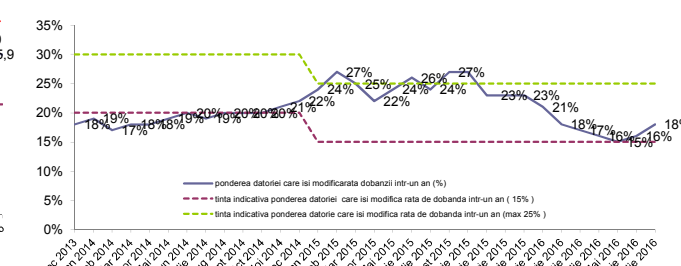


### 3. Riscul de rată de dobândă

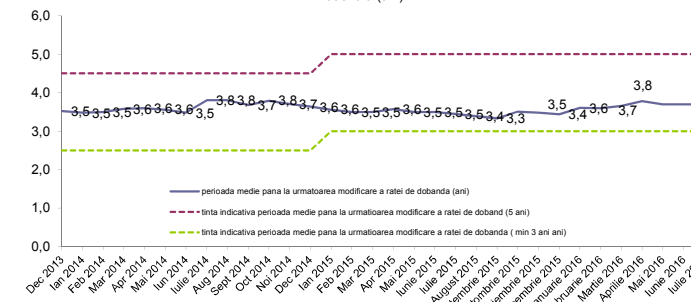
Perioada medie pana la urmatoarea modificare a ratei dobandzii pentru total datorii (ani)



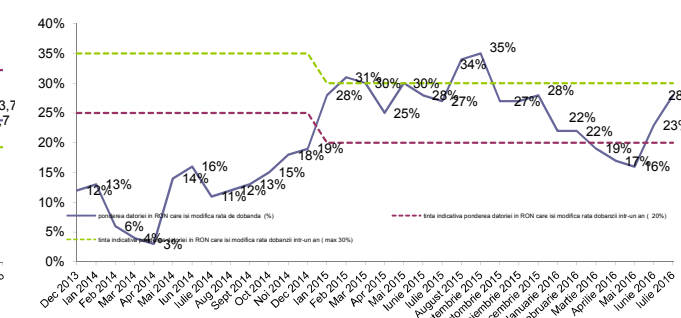
Ponderea datoriei care isi modifica rata dobandzii intr-un an (% din total)



Perioada medie pana la urmatoarea modificare a ratei dobandzii pentru datoria in moneda nationala (ani)



Ponderea datoriei in lei care isi modifica rata dobandzii intr-un an (% din total)



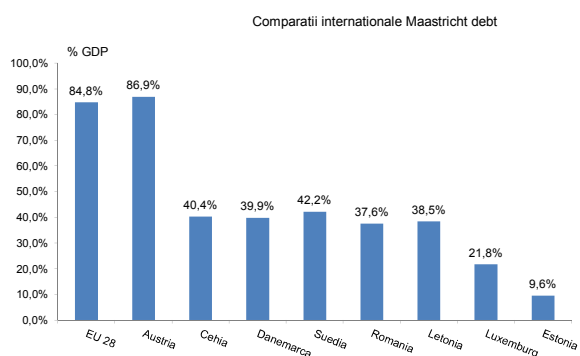
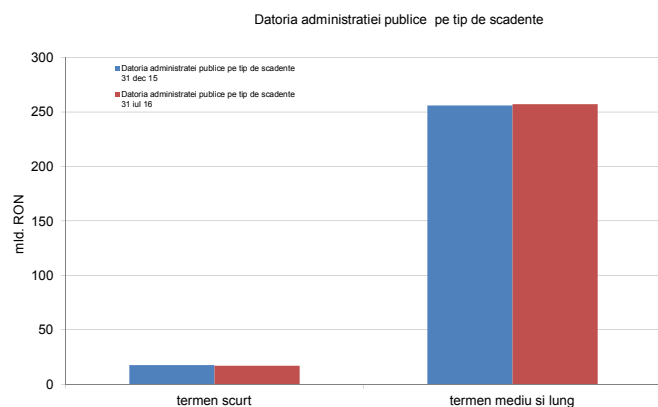
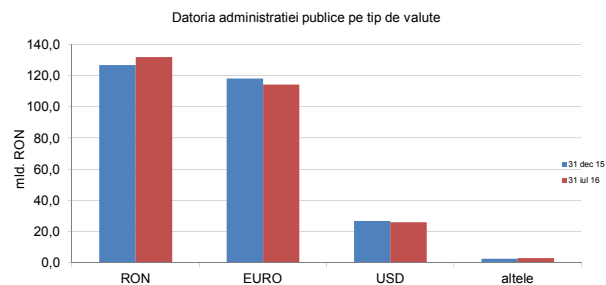
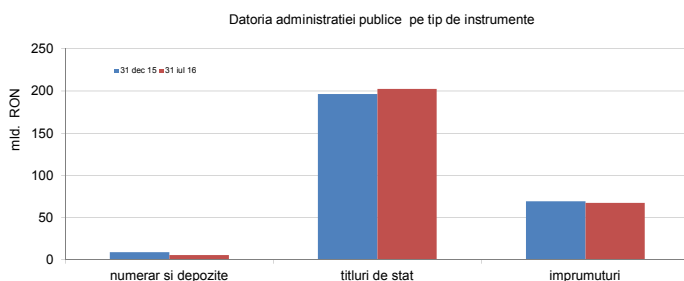
## B. Datoria publică calculată în conformitate cu metodologia Uniunii Europene (Maastricht debt)

	Decembrie, 2015		Iulie, 2016		modificarea	
	mil. RON	% din total	mil. RON	% din total	mil. RON	% din total
Datoria administrației publice *)	<b>273.894,6</b>		<b>274.594,7</b>		<b>700,1</b>	<b>0,3%</b>
	% PIB	<b>38,4%</b>	<b>37,5%</b>		<b>-0,9%</b>	
<b>A din care:</b>						
Datoria administrației publice centrale	258.081,8	94,2%	259.262,6	94,4%	1.180,8	0,5%
Datoria administrației publice locale	15.812,8	5,8%	15.332,1	5,6%	-480,7	-3,0%
<b>B din care:</b>						
Datoria internă a administrației publice	137.897,3	50,3%	143.550,2	52,3%	5.652,9	4,1%
Datoria externă a administrației publice	135.997,3	49,7%	131.044,5	47,7%	-4.952,8	-3,6%

\*) metodologia Eurostat utilizează la calculul indicatorului, PIB-ul realizat în ultimele 4 trimestre (trim II 2015, trim III 2015, trim IV 2015, trim I 2016)

- PIB 2015, 2016 conform datelor provizorii publicate de INS prin comunicatul din 6 septembrie 2016

- datoria administrației publice la 31 decembrie 2015 a fost recalculată conform notificării fiscale din martie 2016



La sfârșitul primului trimestru 2016, datoria guvernamentală a reprezentat 37,6% din PIB\*), nivel net inferior nivelului înregistrat în Uniunea Europeană de 84,8% din PIB, și celui din Zona Euro de 91,7% din PIB.