



RAPORT LUNAR
31 martie 2016

	pag
A. DATORIA PUBLICA CONFORM LEGISLATIEI NATIONALE	1
I. Necesarul si sursele de finantare.....	1
1. Necesarul de finantare in anul 2016.....	1
2. Finantari rambursabile angajate in 2016.....	1
II. Stocul datoriei publice.....	1
1. Evolutia stocului datoriei publice totale.....	1
2. Evolutia datoriei publice guvernamentale.....	2
3. Evolutia pietei titlurilor de stat.....	2
4. Detinerile de titluri de stat.....	3
III. Titluri de stat, activitatea pe piata primara, secundara	3
1. Piata primara a titlurilor de stat.....	3
2. Piata secundara a titlurilor de stat.....	4
IV. Costul datoriei publice guvernamentale.....	5
V. Implementarea Strategiei de administrare a datoriei publice guvernamentale 2015 - 2017.....	5
1. Riscul valutar	5
2. Riscul de refinantare.....	6
3. Riscul de rata de dobanda.....	6
B. DATORIA PUBLICA CONFORM METODOLOGIEI UNIUNII EUROPENE.....	7

Credit rating		
Moody's	S&P	Fitch
Baa3	BBB-	BBB-

Datoria publica conform legislatiei nationale (OUG no 64/2007) include:

- datoria publica guvernamentala reprezentand obligatii contractate direct sau garantate de catre Guvern prin Ministerul Finanțelor Publice, incluzand sumele din contul curent general al Trezoreriei Statului precum si datoria contractata de catre ministerele de linie.
- datoria publica locala reprezentand obligatii contactate direct sau garantate de catre unitatile administratiei publice locale.

Datoria publica conform metodologiei Uniunii Europene, reprezinta datoria bruta la valoarea nominala consolidata in cadrul si intre sub-sectoarele administratiei publice.

A. DATORIA PUBLICĂ calculată conform legislației naționale

I. Necesarul și sursele de finanțare

1. Necesarul de finanțare în anul 2016

	2015		2016	
	mil. RON	% din PIB	mil. RON	% din PIB
Necesități finanțare, din care:	60.481,4	8,5%	70.564,1	9,3%
1. Deficitul bugetului general consolidat	9.680,8	1,4%	20.905,5	2,8%
2. Rambursare rate de capital*, din care:	50.800,6	7,1%	49.658,6	6,6%
- refinantari de titluri de stat emise pe piata internă	32.026,3		39.133,2	
- rambursari rate de capital aferente imprumuturilor externe:	15.085,0		9.405,4	
- rambursari rate de capital aferente imprumuturilor locale	3.689,3		1.120,0	
^{a)} datoria rambursată din buget				
PIB conform prognozei preliminare de primavara a CNP aprilie 2016	712.800,0		757.000,0	

2. Finanțări rambursabile angajate pentru acoperirea necesarului brut de finanțare pana la 31 martie 2016 (denominate in mil. Ron)

Total finanțări rambursabile 23.318,2 mil RON

din care:

a)MFP	După tip de instrument de datorie	După valute	După piața de emisiune	
			Interna	Externa
	Certificate trezorerie	RON	13.952,2	17.415,1
	Obligațiuni de stat tip benchmark	EUR	9.092,9	5.630,0
	Euroobligațiuni	USD	0,0	
	Împrumuturi externe			
	total		23.045,0	23.045,0

b) Administrația locală 273,2

Nota: Diferența față de necesarul de finanțare a fost acoperită din buffer și prin finanțare temporară

Gradul de acoperire a necesităților de finanțare 33,0%

II. Stocul datoriei publice

1. Evoluția datoriei publice

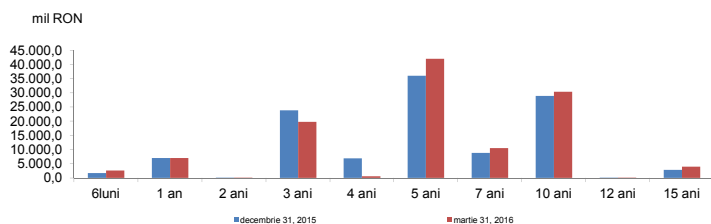
	Decembrie 2015		Martie 2016		modificare	
	mil. RON	% of total	mil. RON	% din total	mil. RON	% din total
Datoria publică	315.691,6		309.543,3			
din care:						
a) după sectorul datoriei:	315.691,6	100,0%	309.543,3	100,0%	-6.148,3	-1,9%
Guvernamentală	299.095,8	94,7%	293.582,4	94,8%	-5.513,4	-1,8%
Locală	16.595,8	5,3%	15.960,9	5,2%	-634,9	-3,8%
b) după tipul datoriei:	315.691,6	100,0%	309.543,3	100,0%	-6.148,3	-1,9%
Directă	299.551,4	94,9%	293.137,3	94,7%	-6.414,1	-2,1%
Garantată	16.140,2	5,1%	16.406,0	5,3%	265,8	1,6%
c) după rezidența creditorului:	315.691,6	100,0%	309.543,3	100,0%	-6.148,3	-1,9%
Externa	134.254,9	42,5%	136.060,3	44,0%	1.805,5	1,3%
Interna	181.436,7	57,5%	173.483,0	56,0%	-7.953,8	-4,4%
Total datorie publică	315.691,6		309.543,3		-6.148,3	-1,9%
Datorie publică /PIB	44,3%		40,9%		-3,4%	
PIB conform prognozei CNP septembrie 2015	712.800,0		757.000,0			

2. Evoluția datoriei publice guvernamentale

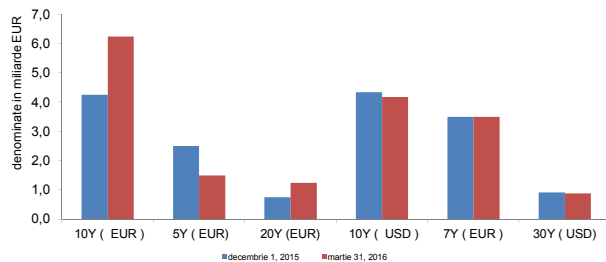
	Decembrie 2015	Martie 2016	modificare	
	mil. RON	mil. RON	mil. RON	%
Total datorie publică guvernamentală	299.095,8	293.582,4	-5.513,4	-1,8%
1. După piața emisiunii				
Externă*), din care:	132.284,6	134.624,7	2.340,1	1,8%
După tipul de instrument				
Euroobligațiuni	74.749,7	78.548,3	3.798,6	5,1%
Împrumuturi	57.534,9	56.076,4	-1.458,5	-2,5%
După valută				
RON	112,7	107,8	-4,9	-4,3%
USD	26.826,2	25.256,8	-1.569,4	-5,9%
EURO	102.873,6	106.783,8	3.910,2	3,8%
alte valute	2.472,2	2.476,3	4,1	0,2%
După creditor				
multilaterală	55.050,9	53.836,8	-1.214,1	-2,2%
bilaterală	171,9	169,6	-2,3	-1,3%
bănci private și alții	77.061,7	80.618,3	3.556,6	4,6%
După rata dobânzii				
fixă	116.257,9	119.441,1	3.183,2	2,7%
variabilă	16.026,7	15.183,6	-843,1	-5,3%
Interna*), din care:	166.811,2	158.957,7	-7.853,5	-4,7%
După tipul de instrument				
CertIFICATE DE TREZORERIE	9.176,0	10.073,5	897,5	9,8%
Obligațiuni de stat	109.073,5	107.542,4	-1.531,1	-1,4%
Împrumuturi	13.042,6	13.464,3	421,7	3,2%
Împrumuturi din disponibilitățile CGTS	35.519,1	27.877,5	-7.641,6	-21,5%
După valută				
RON	147.961,2	144.113,9	-3.847,3	-2,6%
USD	17,6	16,4	-1,2	-6,8%
EURO	18.832,4	14.827,4	-4.005,0	-21,3%
alte valute				
După creditor				
multilaterală	0,0	0,0	0,0	0,0%
bilaterală	0,0	0,0	0,0	0,0%
bancii private și alții	166.811,2	158.957,7	-7.853,5	-4,7%
După rata dobânzii				
fixă	109.073,5	107.542,4	-1.531,1	-1,4%
variabilă	57.737,7	51.415,3	-6.322,4	-11,0%
2. După rezidența creditorului				
Externă	131.732,7	132.314,3	581,5	0,4%
Internă	167.363,1	161.268,1	-6.094,9	-3,6%
Datorie publică guvernamentală/PIB	42,0%	38,8%	-3,2%	
PIB (mil. RON)	712.800,0	757.000,0		

3. Evoluția pieței titlurilor de stat

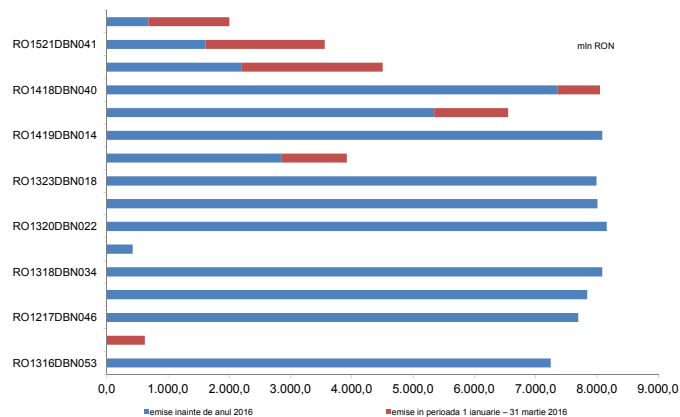
Titlurile de stat active emise pe piața internă după maturitatea inițială



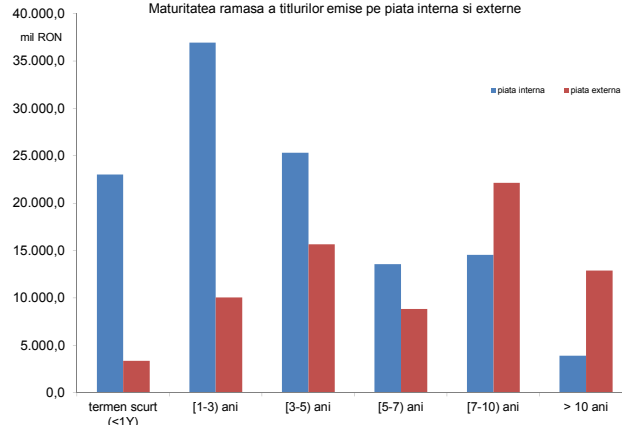
Euroobligațiunile active emise pe piețele externe de capital pe maturitatea inițială



Obligațiuni de stat tip benchmark denominate în lei - cumulat



Maturitatea rămasă a titlurilor emise pe piața internă și externă



Valoarea medie ponderată a scadenței rămase a titlurilor de stat la 31.03.2016 emise pe piața internă este de 3,4 ani, iar a celor emise pe piețele externe este de 7,9 de ani.

4. Detinerile de titluri de stat

Detinerile de titluri de stat emise pe piata interna

Categorie	Disponibil la valoarea nominala (mil RON)	(%) total
1. Sistem bancar	57.258,6	49,0%
2. Depozitarul central	284,0	
3. Detineri clienti:	59.817,7	51,0%
non rezidenti *)	20.969,6	17,9%
rezidente, din care:	38.848,1	33,1%
fonduri de pensii private	15.969,9	13,6%
Total	117.360,3	100,0%

*) include titlurile de stat detinute de Clearstream

Detinerile de titluri de stat denumite in RON emise pe piata interna

Categorie	Disponibil la valoarea nominala (mil RON)	(%) total
1. Sistem bancar	53.196,8	48,7%
2. Depozitarul central	284,0	
3. Detineri clienti:	56.257,9	51,3%
non rezidenti *)	20.105,7	18,3%
rezidenti, din care:	36.152,2	32,9%
pensii	13.979,8	12,7%
Total	109.738,7	100,0%

*) include titlurile de stat detinute de Clearstream

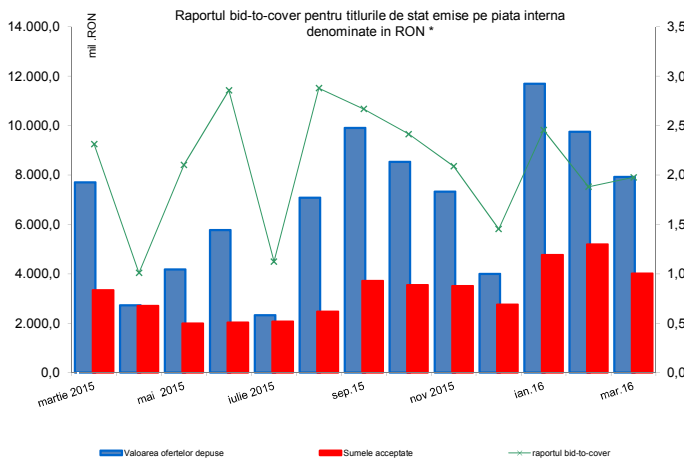
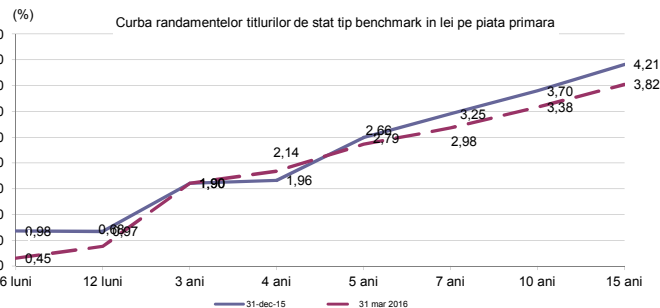
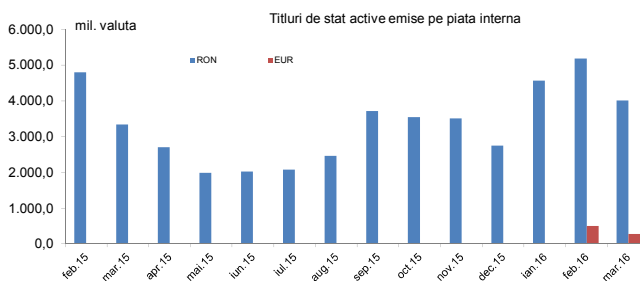
Detinerile de titluri de stat denumite in EUR emise pe piata interna

Categorie	Disponibil la valoarea nominala (mil. EUR)	(%) total
1. Sistem bancar	907,9	53,3%
2. Detineri clienti:	795,7	46,7%
non rezidenti*)	193,1	11,3%
rezidenti, din care:	602,6	35,4%
fonduri private de pensii	444,8	26,1%
Total	1.703,6	100,00%

*) include titlurile de stat detinute de Clearstream

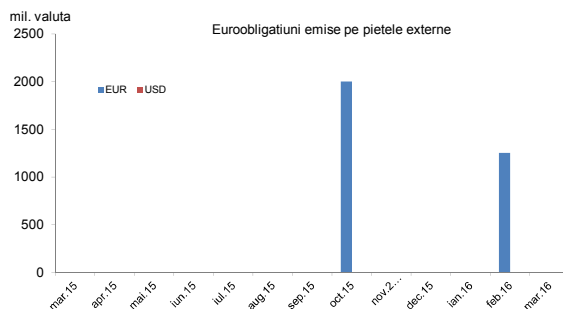
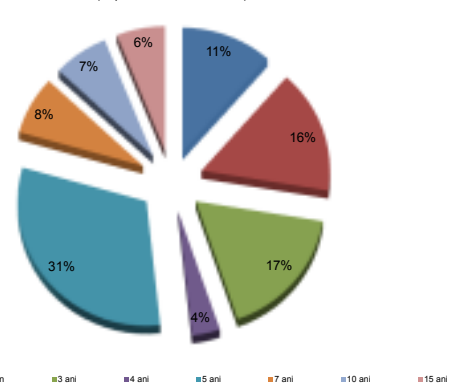
III. Titluri de stat , activitatea pe piata primara, secundara , randamente

1. Piata primara a titlurilor de stat , randamente



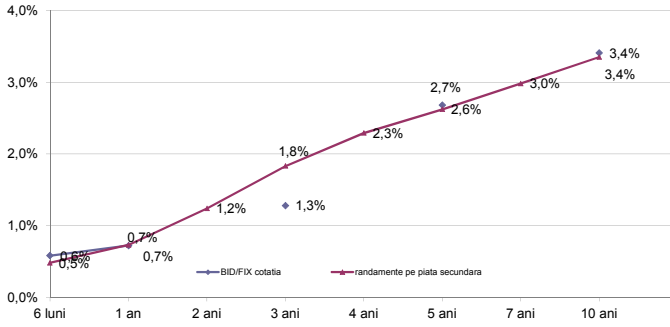
*calculat ca valoarea ofertelor depuse/sumele acceptate

Titlurile de stat emise pe piata interna in luna martie 2016 (dupa maturitatea initiala)

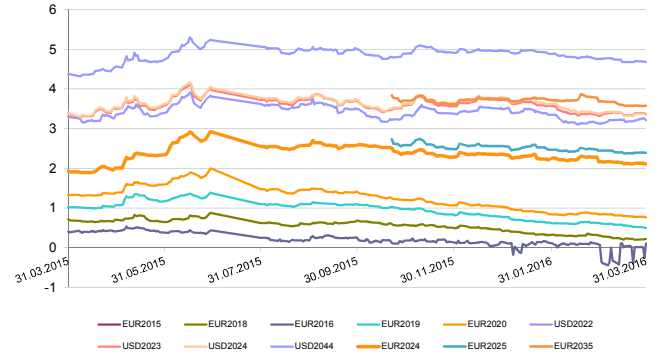


2. Piata secundara a titlurilor de stat, randamente

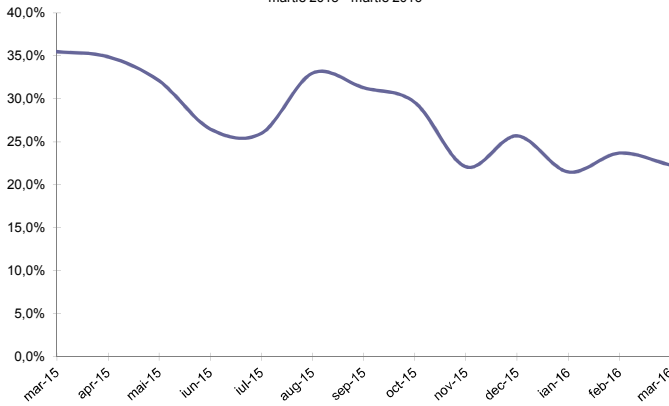
Cotatia BID Fixing vs randamentele titlurilor de stat dupa maturitatea ramasa



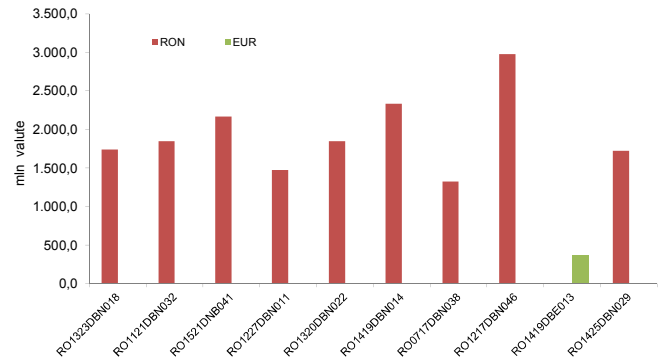
Randamente Euroobligatiuni



Gradul de lichiditate*) al titlurilor de stat in lei emise pe piata interna in perioada martie 2015 - martie 2016



Cele mai tranzactionate titluri de stat in luna martie 2016



*) gradul de lichiditate este calculat ca raport intre volumul total al tranzactiilor lunare si volumul total al titlurilor de stat active și nu include operatiunile repo

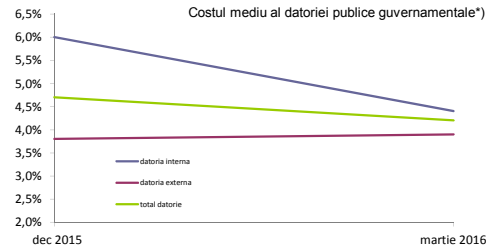
IV. Costul datoriei publice guvernamentale

Platile de dobanzi aferente datoriei publice guvernamentale*)

mil. RON	2016
datoria interna	5.574,7
datoria externa	5.369,4
total	10.944,1

*) include platile privind datoria guvernamentala directa si garantata

Costul mediu al datoriei publice guvernamentale*)

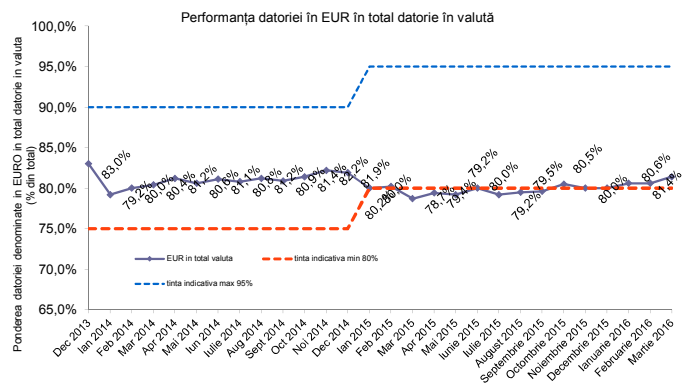
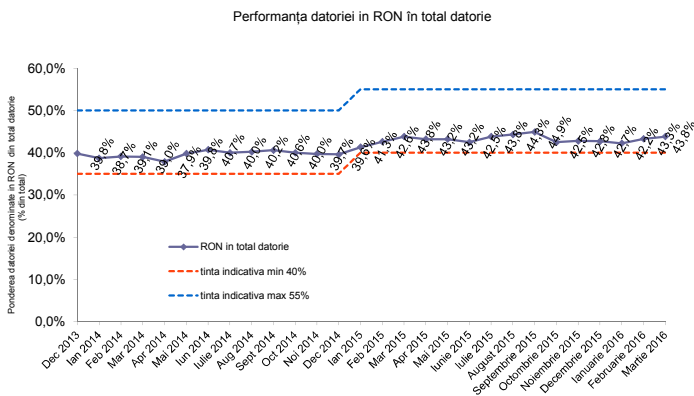
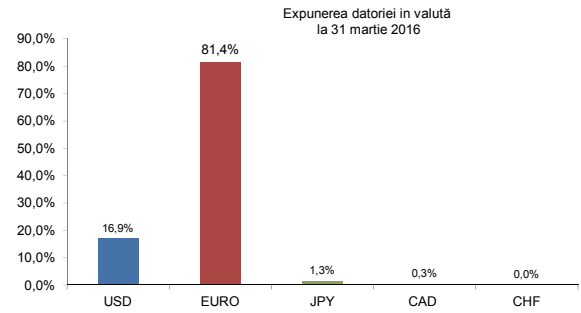
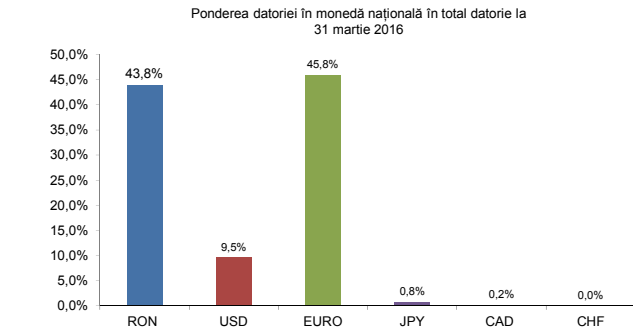


*) nu include dobanzile aferente finantarii temporare. Indicatorul a fost calculat ca raport intre platile anuale de dobanda si stocul la sfarsitul lunii martie 2016

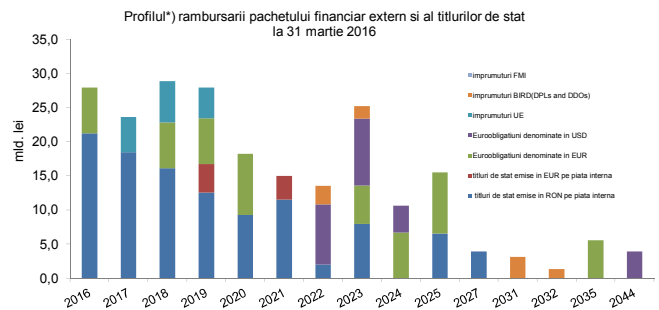
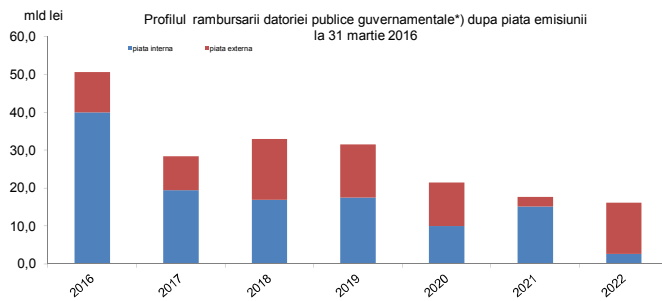
V. Implementarea Strategiei de Administrare a Datoriei Publice Guvernamentale 2015-2017

Strategia de administrare a datoriei publice guvernamentale revizuită pentru perioada 2015-2017 a fost aprobată de către Guvern la sfârșitul lunii Martie 2015 propunând ținte indicative pentru gestionarea riscurilor financiare asociate portofoliului de datorii. Indicatorii de risc calculați până la 31 martie 2016 arată ca Trezoreria să încadrează în țintele indicative din Strategie.

1. Risc valutar

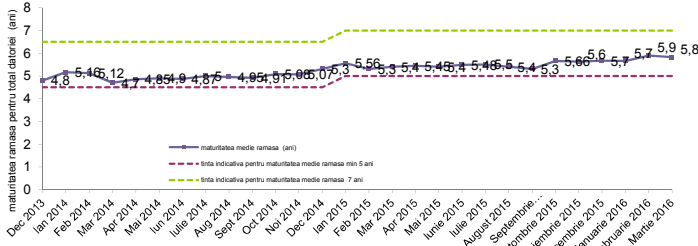


2. Riscul de refinanțare

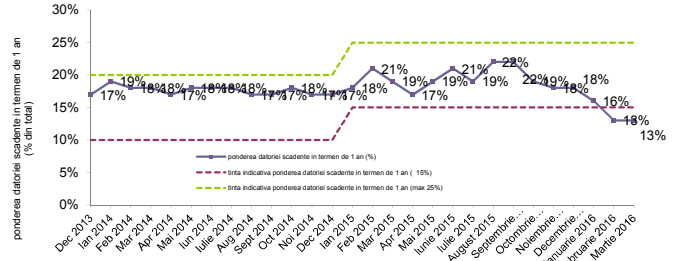


* pe baza datoriei contractate până la sfârșitul lunii martie 2016

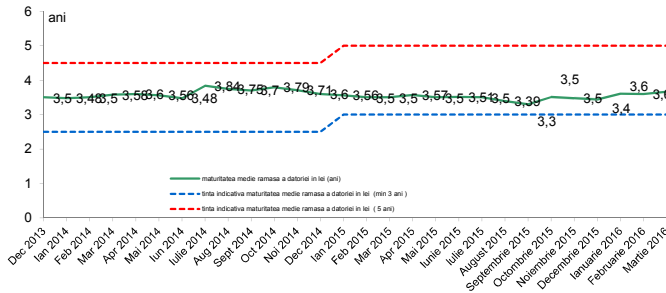
Maturitatea medie ramasa pentru total datorii



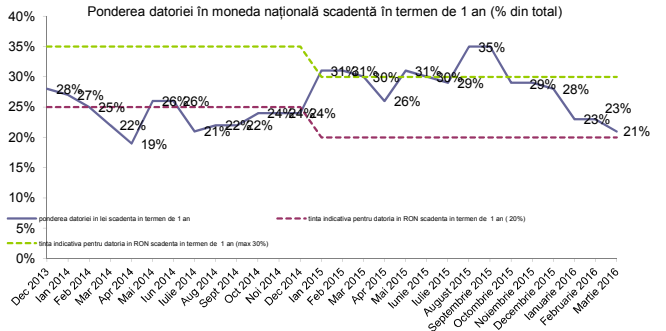
Ponderea datoriei scadente in termen de 1 an



Maturitatea medie ramasa pentru datoria in moneda nationala

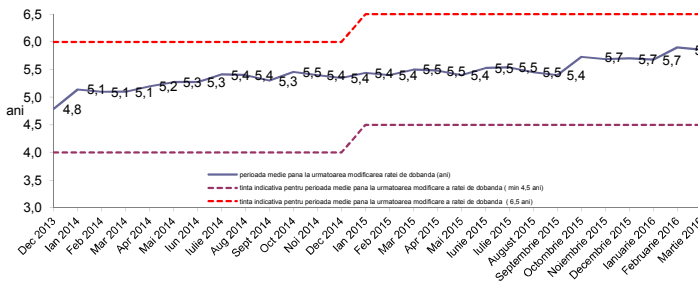


Ponderea datoriei in moneda nationala scadenta in termen de 1 an (% din total)

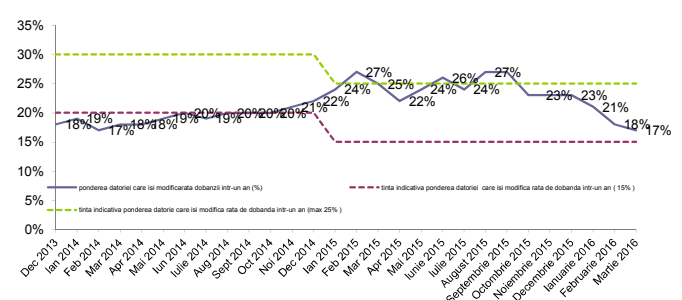


3. Riscul de rata de dobanda

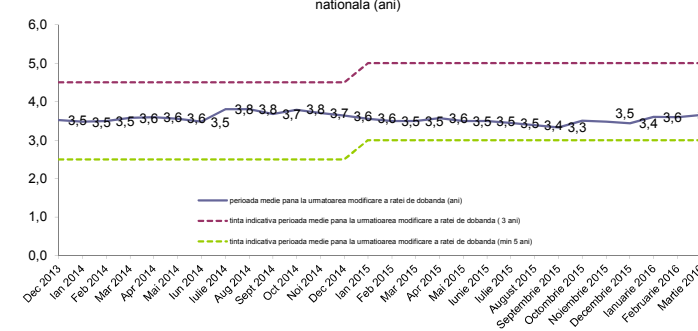
Perioada medie pana la urmatoarea modificare a ratei dobandii pentru total datorii (ani)



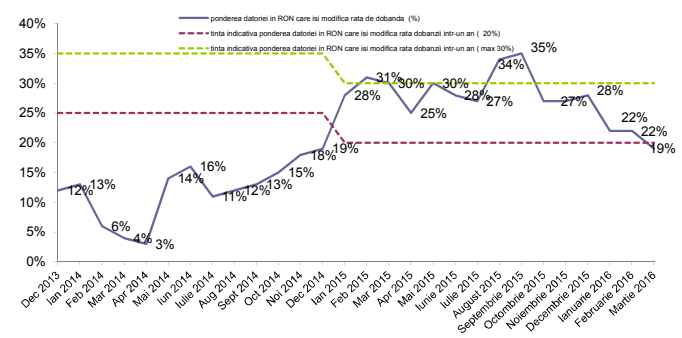
Ponderea datoriei care isi modifica rata dobandii intr-un an (% din total)



Perioada medie pana la urmatoarea modificare a ratei dobandii pentru datoria in moneda nationala (ani)



Ponderea datoriei in lei care isi modifica rata dobandii intr-un an (% din total)



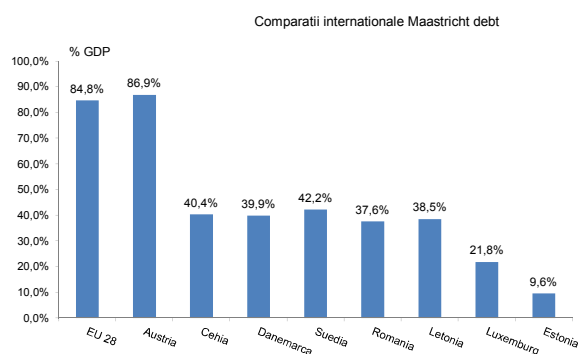
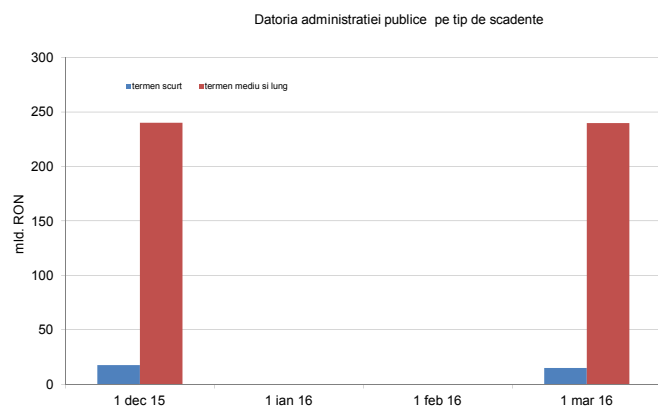
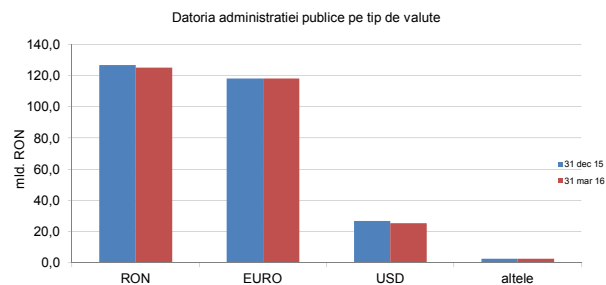
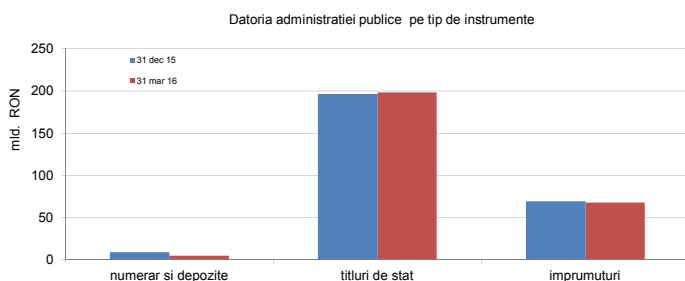
B. Datoria publică calculată în conformitate cu metodologia Uniunii Europene (Maastricht debt)

	Decembrie, 2015		Martie, 2016		modificarea	
	mil. RON	% din total	mil. RON	% din total	mil. RON	% din total
Datoria administrației publice *)	273.894,6		270.665,7		-3.228,9	-1,2%
	% PIB	38,4%	37,6%		-0,8%	
A din care:						
Datoria administrației publice centrale	258.081,8	94,2%	255.081,3	94,2%	-3.000,5	-1,2%
Datoria administrației publice locale	15.812,8	5,8%	15.584,4	5,8%	-228,4	-1,4%
B din care:						
Datoria internă a administrației publice	137.897,3	50,3%	137.219,0	50,7%	-678,3	-0,5%
Datoria externă a administrației publice	135.997,3	49,7%	133.446,7	49,3%	-2.550,6	-1,9%

*) metodologia Eurostat utilizează la calculul indicatorului, PIB-ul realizat în ultimele 4 trimestre (trim II 2015, trim III 2015, trim IV 2015, trim I 2016)

- PIB 2015, 2016 conform datelor provizorii publicate de CNP prin comunicatul din 8 iulie 2016

- datoria administrației publice la 31 decembrie 2015 a fost recalculată conform notificării fiscale din martie 2016



La sfârșitul primului trimestru 2016, datoria guvernamentală a reprezentat 37,6% din PIB*), nivel net inferior nivelului înregistrat în Uniunea Europeană de 84,8% din PIB, și celui din Zona Euro de 91,7% din PIB.