



RAPORT LUNAR
31 August 2017

A. DATORIA PUBLICĂ CONFORM LEGISLAȚIEI NAȚIONALE	pag	1
I. Necesarul și sursele de finanțare.....		1
1. Necesarul de finanțare în anul 2017.....		1
2. Finanțări rambursabile angajate în 2017.....		1
II. Stocul datoriei publice.....		1
1. Evoluția stocului datoriei publice totale.....		1
2. Evoluția datoriei publice guvernamentale.....		2
3. Evoluția pieței titlurilor de stat.....		2
4. Deținerile de titluri de stat.....		3
III. Titluri de stat, activitatea pe piața primară, secundară		3
1. Piața primară a titlurilor de stat.....		3
2. Piața secundară a titlurilor de stat.....		4
IV. Costul datoriei publice guvernamentale.....		5
V. Implementarea Strategiei de administrare a datoriei publice guvernamentale 2017 - 2019.....		5
1. Riscul valutar		5
2. Riscul de refinanțare.....		6
3. Riscul de rată de dobândă.....		6
B. DATORIA PUBLICĂ CONFORM METODOLOGIEI UNIUNII EUROPENE.....		7

Credit rating		
Moody's	S&P	Fitch
Baa3	BBB-	BBB-

Datoria publică conform legislației naționale (OUG no 64/2007) include:

- datoria publică guvernamentală reprezentând obligații contractate direct sau garantate de către Guvern prin Ministerul Finanțelor Publice, incluzând sumele din contul curent general al Trezoreriei Statului precum și datoria contractată de către ministerele de linie.
- datoria publică locală reprezentând obligații contractate direct sau garantate de către unitățile administrației publice locale.

Datoria publică conform metodologiei Uniunii Europene, reprezintă datoria brută la valoarea nominală consolidată în cadrul și între sub-sectoarele administrației publice.

A. DATORIA PUBLICĂ calculată conform legislației naționale

I. Necesarul și sursele de finanțare

1. Necesarul de finanțare în anul 2017

	2016		2017	
	mil. RON	% din PIB	mil. RON	% din PIB
Necesități finanțare, din care:	69.169,5	9,1%	65.487,9	7,8%
1. Deficitul bugetului general consolidat	18.294,4	2,4%	24.778,2	3,0%
2. Rambursare rate de capital*, din care:	50.875,1	6,7%	40.709,7	4,9%
- refinanțări de titluri de stat emise pe piața internă	39.138,6		30.448,1	
- rambursări rate de capital aferente împrumuturilor externe:	9.599,0		8.461,6	
- rambursări rate de capital aferente împrumuturilor locale	2.137,5		1.800,0	
*) datoria rambursată din buget				
PIB la decembrie 2016 conform comunicatului de presă INS nr.83 din aprilie 2017,	761.473,6		837.100,0	
iar pentru 2017 conform comunicatului de presă INS nr.83 din aprilie 2017,				
iar pentru 2017 conform comunicatului de presă INS nr.83 din aprilie 2017,				

2. Finanțări rambursabile angajate pentru acoperirea necesarului brut de finanțare de la începutul anului până la 31 august 2017 (denominate în mil. Ron)

Total finanțări rambursabile	43.928,2 mil RON				
din care:					
	După tip de instrument de datorie	Dupa valute	După piața de emisiune		
a) MFP				Interna	
	CertIFICATE TREZORERIE	RON	33.641,7	35.189,7	
	Obligațiuni de stat tip benchmark în lei	EUR	9.667,7	8.119,7	
	Obligațiuni de stat denominate în euro				
	Euroobligațiuni	USD	0,0		
	Împrumuturi externe				
	211,8				
	total		43.309,4	43.309,4	
b) Administrația locală	618,8				

Gradul de acoperire a necesităților de finanțare 67,1%

II. Stocul datoriei publice

1. Evoluția datoriei publice

	Decembrie 2016		August 2017		modificare	
	mil. RON	% of total	mil. RON	% din total	mil. RON	% din total
Datoria publică	339.523,0		348.702,1			
din care:						
a) după sectorul datoriei:						
Guvernamentală	339.523,0	100,0%	348.702,1	100,0%	9.179,1	2,7%
Locală	323.482,1	95,3%	333.090,5	95,5%	9.608,4	3,0%
	16.040,9	4,7%	15.611,6	4,5%	-429,3	-2,7%
b) după tipul datoriei:	339.523,0	100,0%	348.702,1	100,0%	9.179,1	2,7%
Directă	321.886,6	94,8%	330.029,8	94,6%	8.143,2	2,5%
Garantată	17.636,4	5,2%	18.672,3	5,4%	1.035,9	5,9%
c) după rezidența creditorului:	339.523,0	100,0%	348.702,1	100,0%	9.179,1	2,7%
Externă	139.041,2	41,0%	146.767,1	42,1%	7.725,9	5,6%
Internă	200.481,8	59,0%	201.935,0	57,9%	1.453,2	0,7%
Total datorie publică	339.523,0		348.702,1		9.179,1	2,7%
Datorie publică / PIB	44,6%		41,7%		-2,9%	

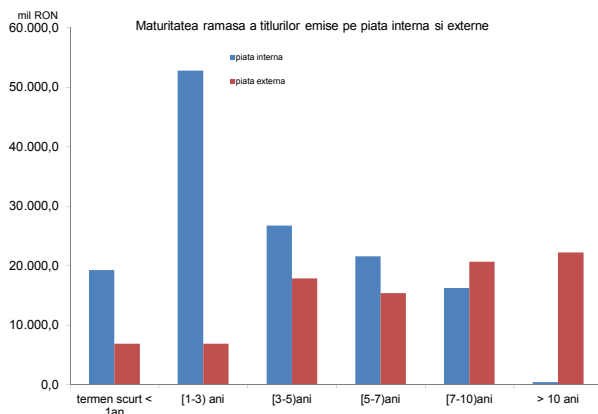
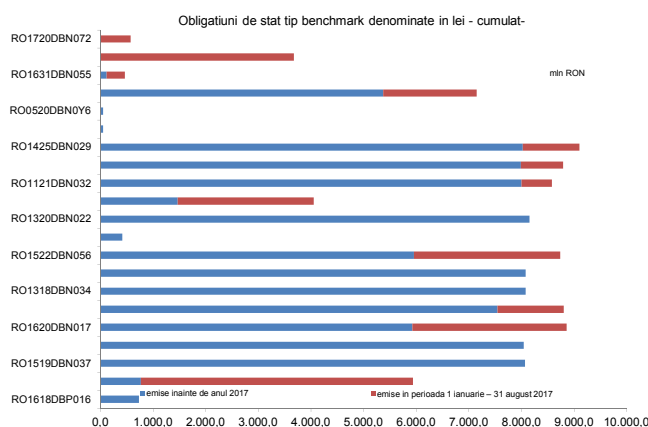
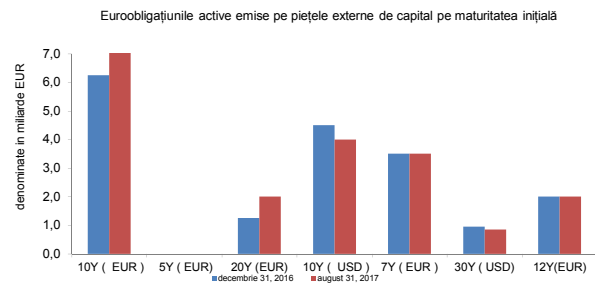
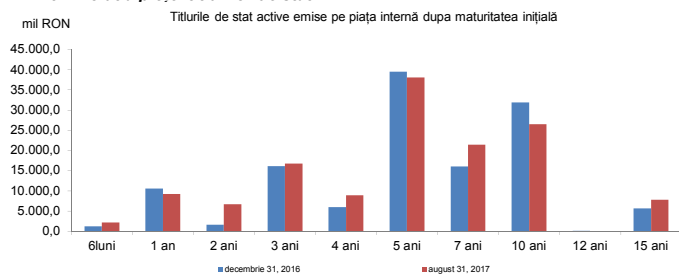
PIB la decembrie 2016 conform comunicatului de presă INS nr.53 din 07 martie 2017, iar pentru 2017 conform comunicatului de presă INS nr.83 din aprilie 2017

761.473,6 837.100,0

2. Evoluția datoriei publice guvernamentale

	Decembrie 2016	August 2017	modificare	
	mil. RON	mil. RON	mil. RON	%
Total datorie publică guvernamentală,	323.482,1	333.090,5	9.608,4	3,0%
1. După piața emisiunii				
Externă*), din care:	138.150,8	144.698,9	6.548,1	4,7%
După tipul de instrument				
Euroobligțiuni	83.778,3	89.937,7	6.159,4	7,4%
Împrumuturi	54.372,5	54.761,2	388,7	0,7%
După valută				
RON	93,8	79,9	-13,9	-14,8%
USD	26.913,1	23.698,5	-3.214,6	-11,9%
EURO	108.672,9	118.702,4	10.029,5	9,2%
alte valute	2.471,0	2.218,1	-252,9	-10,2%
După creditor				
multilaterală	52.539,1	53.375,8	836,7	1,6%
bilaterală	166,7	148,7	-18,0	-10,8%
bănci privateși alții	85.445,0	91.174,4	5.729,4	6,7%
După rata dobânzii				
fixă	124.243,6	129.929,1	5.685,5	4,6%
variabilă	13.907,2	14.769,8	862,6	6,2%
Interna*), din care:	185.331,3	188.391,6	3.060,3	1,7%
După tipul de instrument				
Certificate de trezorerie	11.988,5	11.544,7	-443,8	-3,7%
Obligațiuni de stat	116.630,0	125.813,3	9.183,3	7,9%
Împrumuturi	15.081,5	16.449,8	1.368,3	9,1%
Împrumuturi din disponibilitățile CGTS	41.631,3	34.583,8	-7.047,5	-16,9%
După valută				
RON	170.488,4	172.281,9	1.793,5	1,1%
USD	17,5	0,0	-17,5	-100,0%
EURO	14.825,4	16.109,7	1.284,3	8,7%
alte valute				
După creditor				
multilaterală	0,0	0,0	0,0	0,0%
bilaterală	0,0	0,0	0,0	0,0%
banci private și alții	185.331,3	188.391,6	3.060,3	1,7%
După rata dobânzii				
fixă	116.630,0	125.813,3	9.183,3	7,9%
variabilă	68.701,3	62.578,3	-6.123,0	-8,9%
2. După rezidența creditorului				
Externă	135.441,6	143.403,6	7.961,9	5,9%
Internă	188.040,5	189.686,9	1.646,5	0,9%
Datorie publică guvernamentală/PIB				
PIB (mil. RON)				
		761.473,6	837.100,0	
		42,5%	39,8%	-2,7%

3. Evoluția pieței titlurilor de stat



Valoarea medie ponderata a scadentei ramase a titlurilor de stat la 31.08.2017 emise pe piata interna este de 3,5 ani, iar a celor emise pe pietele externe este 8,0 de ani.

4. Detinerile de titluri de stat

Detinerile de titluri de stat emise pe piata internă

Categorie	Disponibil la valoare nominala (mil RON)	(%) total
1. Sistem bancar	65.148,3	47,9%
2. Depozitarul central	163,3	
3. Detineri clienti:	71.142,3	52,1%
non rezidenti *)	23.765,2	17,4%
rezidente, din care:	47.377,1	34,7%
fonduri de pensii private	21.729,4	15,9%
Total	136.453,9	100,0%

*) include titlurile de stat detinute de Clearstream

Detinerile de titluri de stat denuminate in RON emise pe piata internă

Categorie	Disponibil la valoare nominala (mii RON)	(%) total
1. Sistem bancar	59.482,6	46,9%
2. Depozitar central	163,3	
3. Detineri clienti:	67.426,2	53,1%
non rezidenti *)	23.146,8	18,2%
rezidenti, din care:	44.279,4	34,8%
fonduri private de pensii	21.356,2	16,8%
Total	127.072,1	100,0%

*) include titlurile de stat detinute de Clearstream

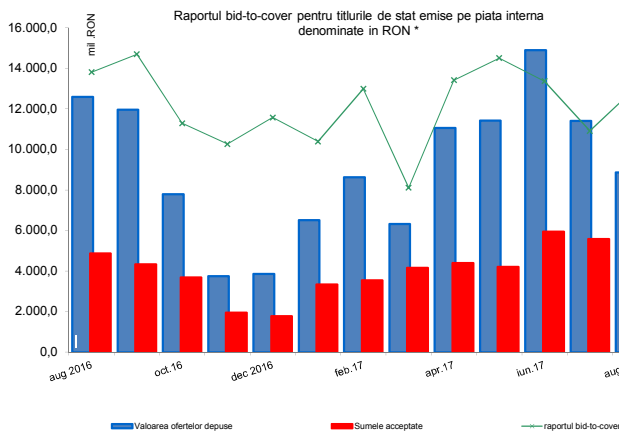
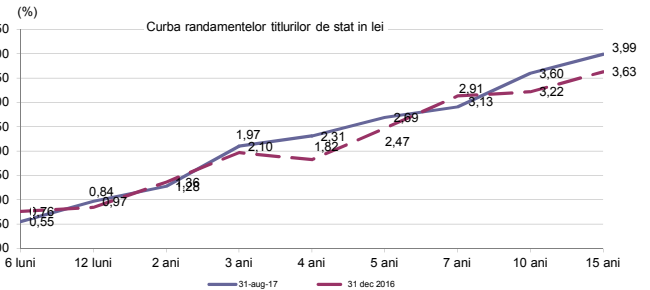
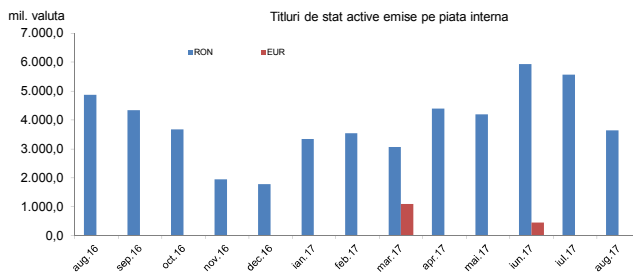
Detinerile de titluri de stat denuminate in EUR emise pe piata internă

Categorie	Disponibil la valoare nominala (mil. EUR)	(%) total
1. Sistem bancar	1.234,2	60,4%
2. Detineri clienti:	809,5	39,6%
non rezidenti*)	134,7	6,6%
rezidenti, din care:	674,8	33,0%
fonduri private de pensii	81,3	4,0%
Total	2.043,7	100,00%

*) include titlurile de stat detinute de Clearstream

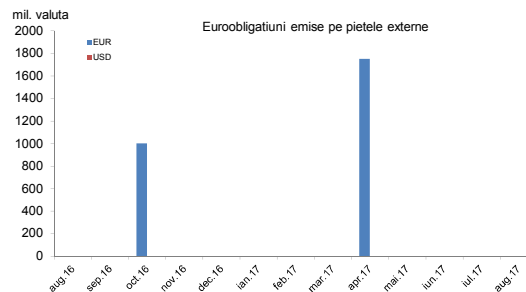
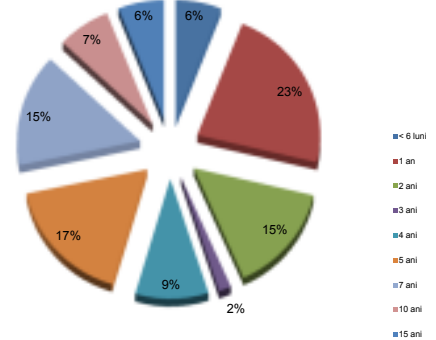
III. Titluri de stat , activitatea pe piata primara, secundara , randamente

1. Piata primara a titlurilor de stat , randamente



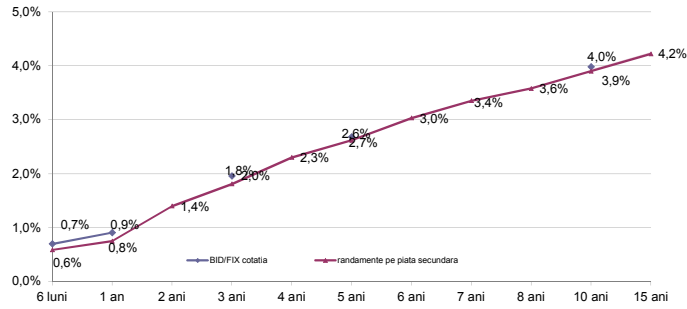
*calculat ca valoarea ofertelor depuse/sumele acceptate

Titlurile de stat emise pe piata internă in perioada ianuarie - august 2017 (dupa maturitatea initiala)

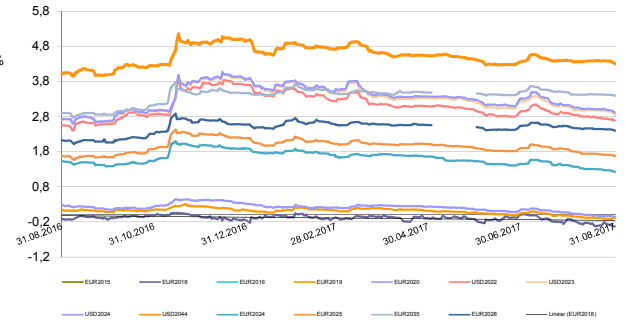


2. Piata secundara a titlurilor de stat, randamente

Cotatia BID Fixing vs curba randamentele titlurilor de stat dupa maturitatea ramasa

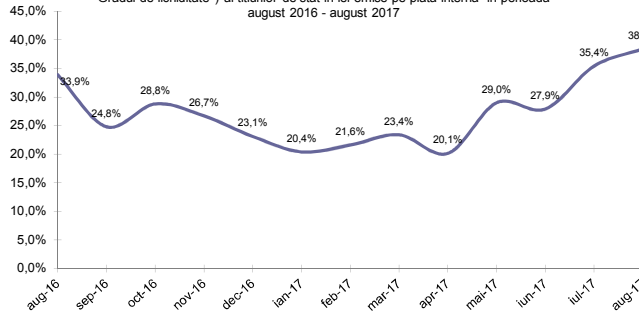


Randamente Euroobligatiuni

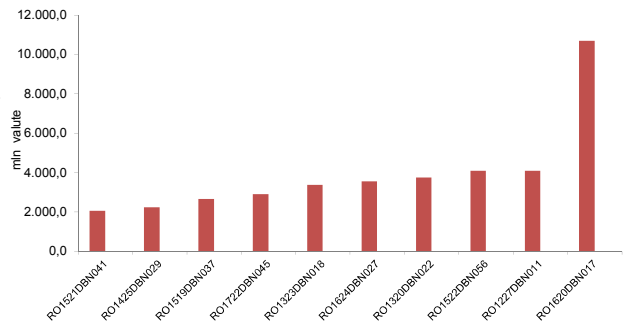


3. Lichiditatea pietii secundare a titlurilor de stat

Gradul de lichiditate*) al titlurilor de stat in lei emise pe piata interna in perioada august 2016 - august 2017



Cele mai tranzactionate titluri de stat in luna august 2017



*) gradul de lichiditate este calculat ca raport intre volumul total al tranzactiilor lunare si volumul total al titlurilor de stat active și nu include operatiunile repo

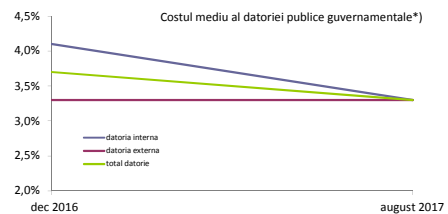
IV. Costul datoriei publice guvernamentale

Platile de dobanzi aferente datoriei publice guvernamentale*)

mil. RON	2017
datoria interna	4.141,0
datoria externa	3.171,4
total	7.312,4

*) include platile privind datoria guvernamentala directa si garantata aferente celor 8 luni ale anului 2017

Costul mediu al datoriei publice guvernamentale*)

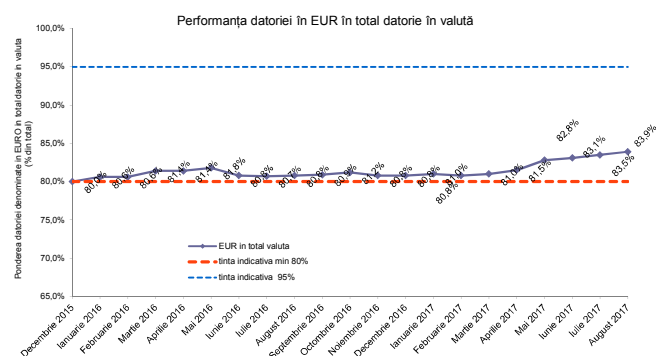
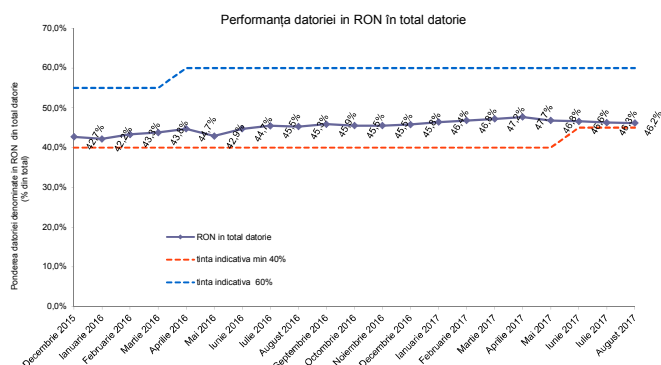
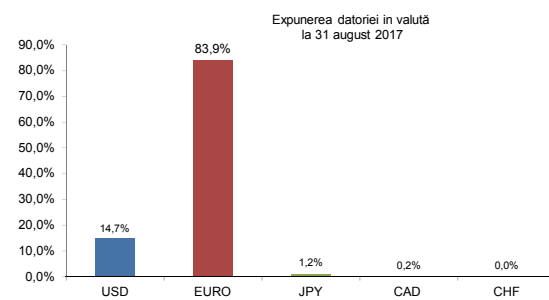
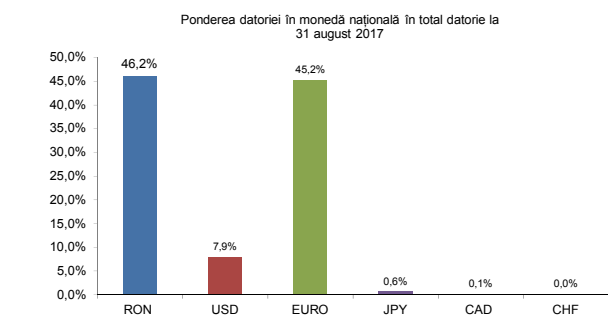


*) nu include dobanzile aferente finantarii temporare. Indicatorul a fost calculat ca raport intre platile anuale de dobanda si stocul la sfarsitul lunii august 2017

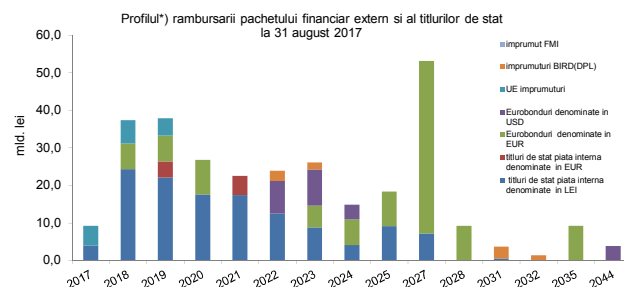
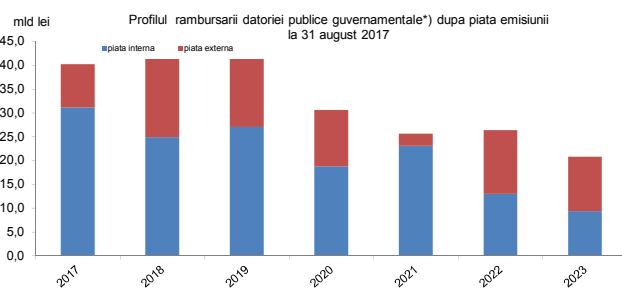
V. Implementarea Strategiei de Administrare a Datoriei Publice Governamentale 2017-2019

Strategia de administrare a datoriei publice guvernamentale revizuită pentru perioada 2017-2019 a fost aprobată de către Guvern în luna Iunie 2017 propunând ținte indicative pentru gestionarea riscurilor financiare asociate portofoliului de datorie. Indicatorii de risc calculați până la 31 august 2017 arată că Trezoreria se încadrează în țintele indicative din Strategie.

1. Risc valutar

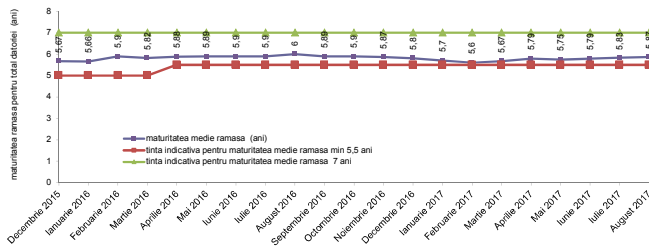


2. Riscul de refinanțare

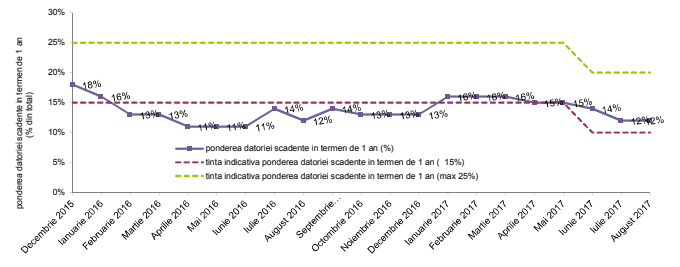


*) pe baza datoriei contractate până la sfârșitul lunii august 2017

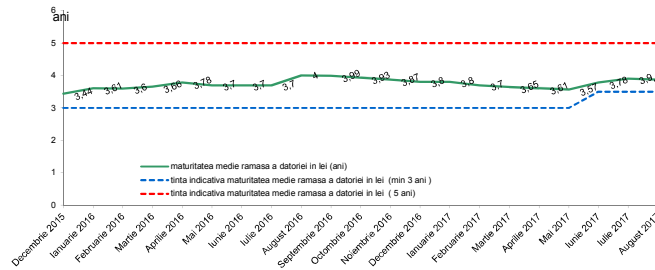
Maturitatea medie ramasa pentru total datorii



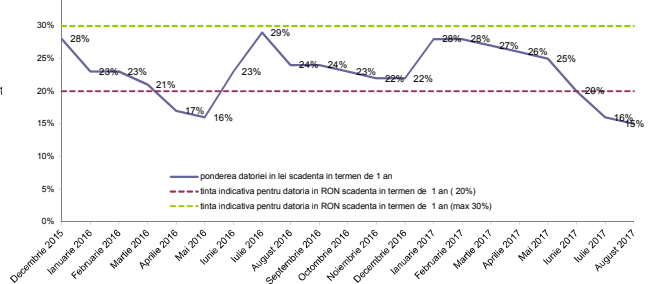
Ponderea datoriei scadente in termen de 1 an



Maturitatea medie ramasa pentru datoria in moneda nationala

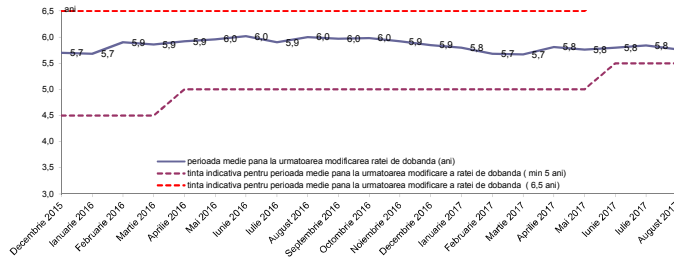


Ponderea datoriei in moneda nationala scadenta in termen de 1 an (% din total)

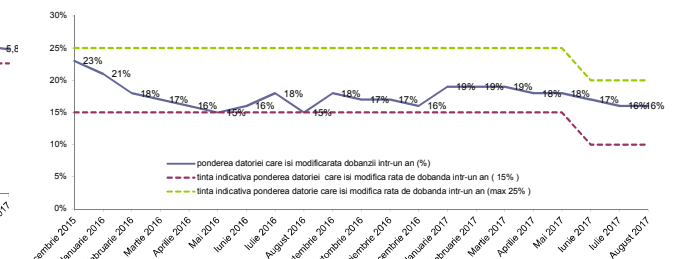


3. Riscul de rată de dobândă

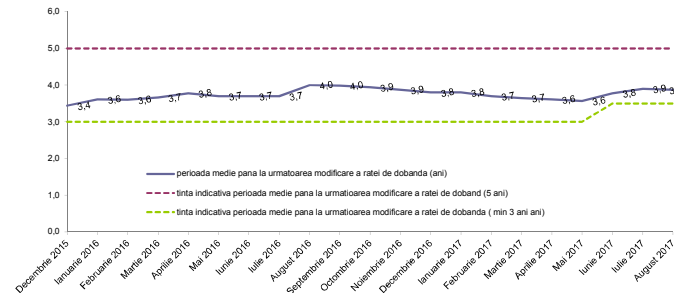
Perioada medie până la următoarea modificare a ratei dobânzii pentru total datorii (ani)



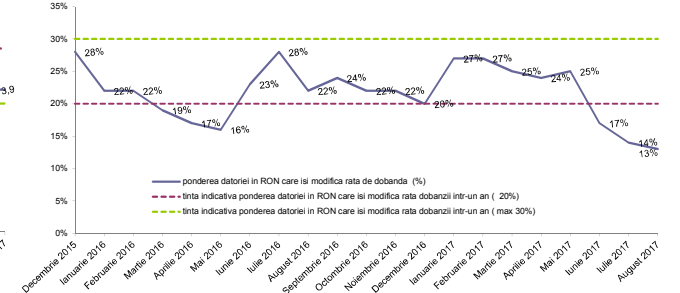
Ponderea datoriei care isi modifica rata dobandii intr-un an (% din total)



Perioada medie pana la următoarea modificare a ratei dobandii pentru datoria in moneda nationala (ani)



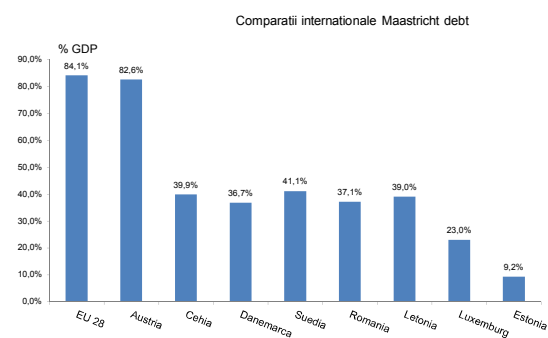
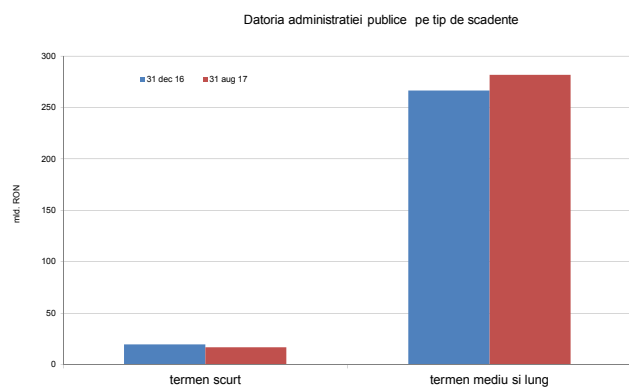
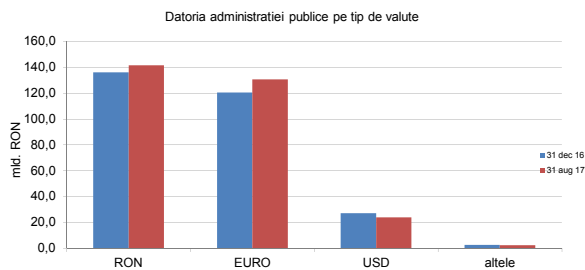
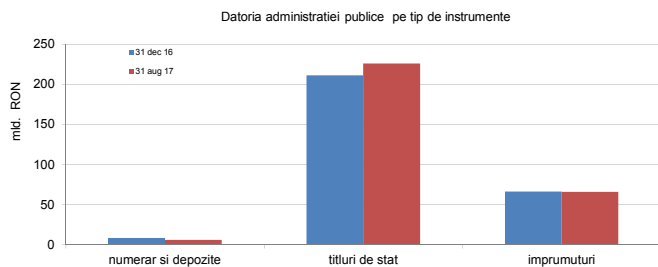
Ponderea datoriei in lei care isi modifica rata dobandii intr-un an (% din total)



B. Datoria publică calculată în conformitate cu metodologia Uniunii Europene (Maastricht debt)

	Decembrie, 2016		August, 2017		modificarea	
	mil. RON	% din total	mil. RON	% din total	mil. RON	% din total
Datoria administrației publice *)	285.994,7		298.120,6		12.125,9	4,2%
	%PIB	37,6%	37,4%		-0,2%	
A din care:						
Datoria administrației publice centrale	270.865,8	94,7%	283.171,5	95,0%	12.305,7	4,5%
Datoria administrației publice locale	15.128,9	5,3%	14.949,1	5,0%	-179,8	-1,2%
B din care:						
Datoria internă a administrației publice	147.692,0	51,6%	151.824,9	50,9%	4.132,9	2,8%
Datoria externă a administrației publice	138.302,7	48,4%	146.295,7	49,1%	7.993,0	5,8%

*) conform metodologiei UE, ponderea datoriei în PIB s-a calculat luând în considerare suma PIB-urilor realizate în ultimele 4 trimestre (PIB actualizate conform comunicatului INS 218 din 5 septembrie 2017)



La sfârșitul trimestrului I 2017, datoria guvernamentală a reprezentat 37,1% din PIB*), nivel net inferior nivelului înregistrat în Uniunea Europeană de 84,1% din PIB, și celui din Zona Euro de 89,5% din PIB.