



RAPORT LUNAR
31 Decembrie 2019

A. DATORIA PUBLICĂ CONFORM LEGISLAȚIEI NAȚIONALE	1	pag
I. Necesarul și sursele de finanțare.....	1	
1. Necesarul de finanțare în anul 2019.....	1	
2. Finanțări rambursabile angajate în 2019.....	1	
II. Stocul datoriei publice.....	1	
1. Evoluția stocului datoriei publice totale.....	1	
2. Evoluția datoriei publice guvernamentale.....	2	
3. Evoluția pieței titlurilor de stat.....	2	
4. Deținerile de titluri de stat.....	3	
III. Titluri de stat, activitatea pe piața primară, secundară	3	
1. Piața primară a titlurilor de stat.....	3	
2. Piața secundară a titlurilor de stat.....	4	
IV. Costul datoriei publice guvernamentale.....	5	
V. Implementarea Strategiei de administrare a datoriei publice guvernamentale pe termen mediu.....	5	
1. Riscul valutar	5	
2. Riscul de refinanțare.....	6	
3. Riscul de rată de dobândă.....	6	
B. DATORIA PUBLICĂ CONFORM METODOLOGIEI UNIUNII EUROPENE.....	7	

Credit rating		
Moody's	S&P	Fitch
Baa3	BBB-	BBB-

Datoria publică conform legislației naționale (OUG no 64/2007) include:
- datoria publică guvernamentală reprezentând obligații contractate direct sau garantate de către Guvern prin Ministerul Finanțelor Publice, incluzând sumele din contul curent general al Trezoreriei Statului precum și datoria contractată de către ministerele de linie.
- datoria publică locală reprezentând obligații contractate direct sau garantate de către unitățile administrației publice locale.

Datoria publică conform metodologiei Uniunii Europene, reprezintă datoria brută la valoarea nominală consolidată în cadrul și între sub-sectoarele administrației publice.

A. DATORIA PUBLICĂ calculată conform legislației naționale

I. Necesarul și sursele de finanțare

1. Necesarul de finanțare în anul 2019

	2018		2019**	
	mil. RON	% din PIB	mil. RON	% din PIB
Necesități financiare, din care:	70.773,3	7,43%	91.565,8	8,6%
1. Deficitul bugetului general consolidat	26.850,3	2,82%	48.300,2	4,56%
2. Rambursare rate de capital*, din care:	43.923,0	4,61%	43.265,6	4,08%
- refinanțări de titluri de stat emise pe piața internă	25.218,0		27.415,1	
- refinanțări eurobonduri	6.980,3		7.117,5	
- rambursări rate de capital aferente împrumuturilor externe:	9.024,8		6.933,0	
- rambursări rate de capital aferente împrumuturilor locale	2.699,9		1.800,0	

*) datoria rambursată din buget

PIB: conform notificării fiscale din Aprilie 2020

952.396,8

1.059.803,0

**) necesar actualizat conform datelor privind execuția bugetului general consolidat la 31 decembrie 2019 (pe baza date operative).

- diferența în valoare absolută (procent se datorează rotunjirii formulei de calcul din excel

2. Finanțări rambursabile angajate în anul 2019 pentru acoperirea necesarului brut de finanțare de la începutul anului până la 31 Decembrie 2019 (mil. Ron)

Total finanțări rambursabile		93.188,5 mil RON			
din care:					
	După tip de instrument de datorie	Dupa valute	Dupa piața de emisiune		
a) MFP	Certificat de trezorerie	1.473,9 RON	58.835,4	Interna	66.426,1
	Titluri de stat către populație	3.180,4			
	Obligațiuni de stat tip benchmark în lei	54.181,1	31.874,8	Externa	24.284,1
	Obligațiuni de stat denumite în euro	7.590,7			
	Euroobligațiuni	23.896,5	0,0		
	Împrumuturi externe	387,6			
	total	90.710,2	90.710,2		90.710,2
b) Administrația locală		2.478,3			

Gradul de acoperire a necesităților de finanțare: pentru anul 2019 necesarul de finanțare în suma de 91,6 miliarde lei a fost acoperit prin contractare de datorie publică, atât de pe piața internă, cât și de pe piețele externe.

II. Stocul datoriei publice

1. Evoluția datoriei publice

	Decembrie 2018		Decembrie 2019		modificare	
	mil. RON	% din total	mil. RON	% din total	mil. RON	% din total
Datoria publică	400.923,0		448.948,5			
din care:						
a) după sectorul datoriei:						
Guvernamentală	400.923,0	100,0%	448.948,5	100,0%	48.025,5	12,0%
Locală	384.965,0	96,0%	432.481,5	96,3%	47.516,5	12,3%
b) după tipul datoriei:						
Directă	15.958,0	4,0%	16.467,0	3,7%	509,0	3,2%
Garantată	400.923,0	100,0%	448.948,5	100,0%	48.025,5	12,0%
Directă	382.340,0	95,4%	429.743,9	95,7%	47.403,9	12,4%
Garantată	18.583,0	4,6%	19.204,6	4,3%	621,6	3,3%
c) după rezidența creditorului:						
Externa	400.923,0	100,0%	448.948,5	100,0%	48.025,5	12,0%
Externa	155.814,2	38,9%	173.886,7	38,7%	18.072,5	11,6%
Interna	245.108,8	61,1%	275.061,8	61,3%	29.953,0	12,2%
Total datorie publică	400.923,0		448.948,5		48.025,5	12,0%
Datorie publică / PIB*	42,1%		42,4%		0,3%	

PIB: conform notificării fiscale din Aprilie 2020

952.396,8

1.059.803,0

- diferența în valoare absolută /procent se datorează rotunjirii formulei de calcul din excel

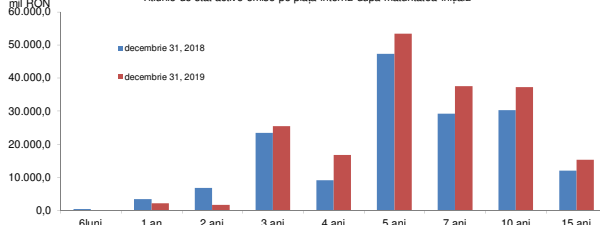
2. Evoluția datoriei publice guvernamentale

	Decembrie 2018	Decembrie 2019	modificare	
	mil. RON	mil. RON	mil. RON	%
Total datorie publică guvernamentală	384.964,9	432.481,5	47.516,6	12,3%
1. După piața emisiunii				
Externă, din care:	151.844,6	165.728,8	13.884,2	9,1%
După tipul de instrument				
Euroobligațiuni	111.320,3	131.382,6	20.062,3	18,0%
Împrumuturi	40.524,3	34.346,2	-6.178,1	-15,2%
După valută				
RON	56,3	37,5	-18,8	-33,4%
USD	28.214,7	29.123,3	908,6	3,2%
EURO	121.532,0	134.591,7	13.059,7	10,7%
alte valute	2.041,6	1.976,3	-65,3	-3,2%
După creditor				
multilaterală	39.764,8	33.779,3	-5.985,5	-15,1%
bilaterală	79,1	75,1	-4,0	-5,1%
bănci private și alții	112.000,7	131.874,4	19.873,7	17,7%
După rata dobânzii				
fixa	138.242,0	152.800,0	14.558,0	10,5%
variabilă	13.602,6	12.928,8	-673,8	-5,0%
Interna, din care:	233.120,3	266.752,7	33.632,4	14,4%
După tipul de instrument				
CertIFICATE de trezorerie	3.997,0	1.660,5	-2.336,5	-58,5%
Obligațiuni de stat	158.393,7	182.760,1	24.366,4	15,4%
Titluri de stat către populație	110,6	5.240,5	5.129,9	4.637,1%
Împrumuturi	16.882,7	17.738,2	855,5	5,1%
Împrumuturi din disponibilitățile CGTS	53.846,9	59.353,4	5.506,5	10,2%
După valută				
RON	214.615,3	245.154,2	30.538,9	14,2%
USD	10,6	11,1	0,5	4,7%
EURO	18.494,4	21.587,4	3.093,0	16,7%
alte valute				
După creditor				
multilaterală	0,0	0,0	0,0	0,0%
bilaterală	0,0	0,0	0,0	0,0%
bănci private și alții	233.120,3	266.752,7	33.632,4	14,4%
După rata dobânzii				
fixă	158.393,7	182.760,1	24.366,4	15,4%
variabilă	74.726,7	83.992,6	9.265,9	12,4%
2. După rezidența creditorului				
Externă	152.970,7	170.700,6	17.729,9	11,6%
Internă	231.994,2	261.780,9	29.786,7	12,8%
Datorie publică guvernamentală/PIB	40,4%	40,8%	0,4%	
PIB (mil. RON)	952.396,8	1.059.803,0		

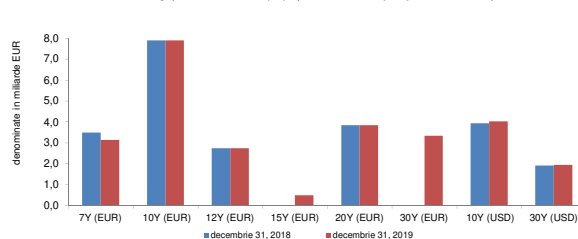
- diferența în valoare absolută /procent se datorează rotunjirii formulei de calcul din excel

3. Evoluția pieței titlurilor de stat

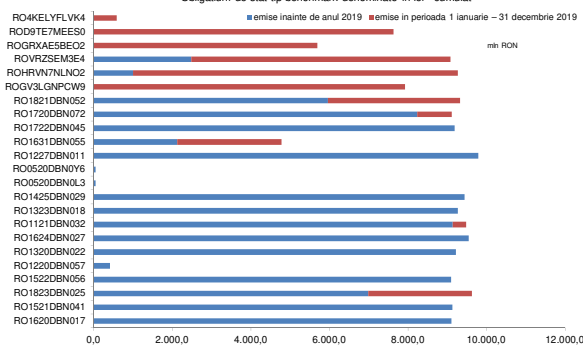
Titlurile de stat active emise pe piața internă după maturitatea inițială



Euroobligațiunile active emise pe piețele externe de capital pe maturitatea inițială

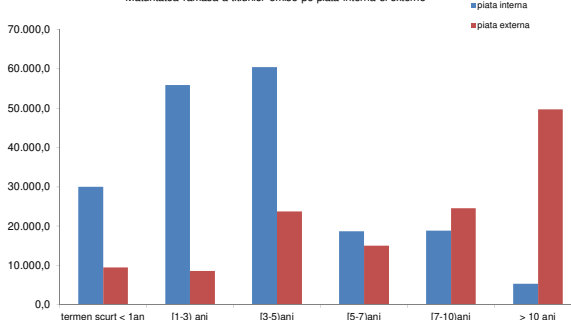


Obligațiuni de stat tip benchmark denumite în lei - cumulat



mil RON

Maturitatea rămasă a titlurilor emise pe piața internă și externă



Valorile medii ponderate ale scadențelor rămase ale titlurilor de stat sunt 3,5 ani pentru titlurile de stat emise pe piața internă și de 11,6 ani pentru euroobligațiuni la data de 31.12.2019.

4. Deținerile de titluri de stat

Deținerile de titluri de stat emise pe piața internă

Categorie	Disponibil la valoare nominală (mil RON)	(%) total
1. Sistem bancar	84.257,3	45,7%
2. Depozitar central	115,5	0,1%
3. Detineri clienți:	99.907,8	54,2%
non rezidenți *)	35.628,7	19,3%
rezidenți, din care:	64.279,1	34,9%
fonduri de pensii private	35.711,0	19,4%
Total	184.280,7	100,0%

*) include titlurile de stat deținute de Clearstream

Deținerile de titluri de stat denumite în RON emise pe piața internă

Categorie	Disponibil la valoare nominală (mil RON)	(%) total
1. Sistem bancar	75.161,2	44,7%
2. Depozitar central	115,5	0,1%
3. Detineri clienți:	93.134,2	55,3%
non rezidenți *)	32.118,3	19,1%
rezidenți, din care:	61.015,9	36,2%
fonduri private de pensii	35.530,1	21,1%
Total	168.411,0	100,0%

*) include titlurile de stat deținute de Clearstream

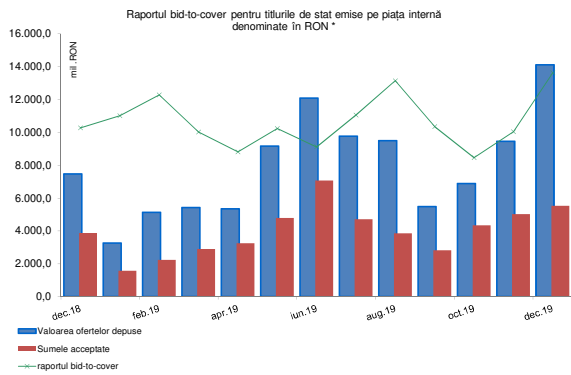
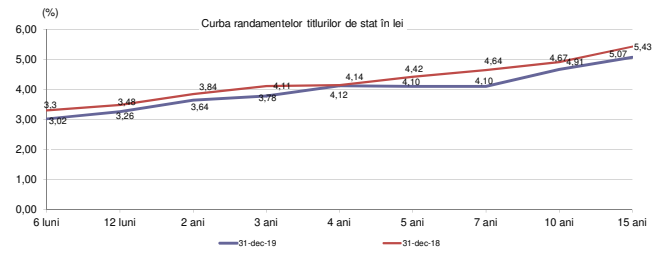
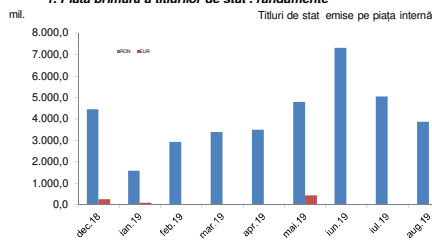
Deținerile de titluri de stat denumite în EUR emise pe piața internă

Categorie	Disponibil la valoare nominală (mil. EUR)	(%) total
1. Sistem bancar	1.903,2	57,3%
2. Detineri clienți:	1.417,3	42,7%
non rezidenți*)	734,5	22,1%
rezidenți, din care:	682,8	20,6%
fonduri private de pensii	37,9	1,1%
Total	3.320,5	100,00%

*) include titlurile de stat deținute de Clearstream

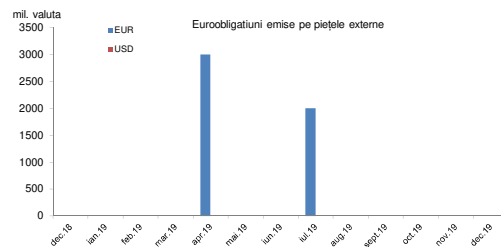
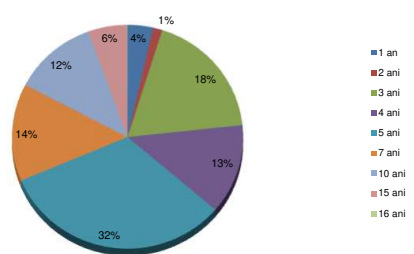
III. Titluri de stat , activitatea pe piața primară, secundară , randamente

1. Piața primară a titlurilor de stat . randamente

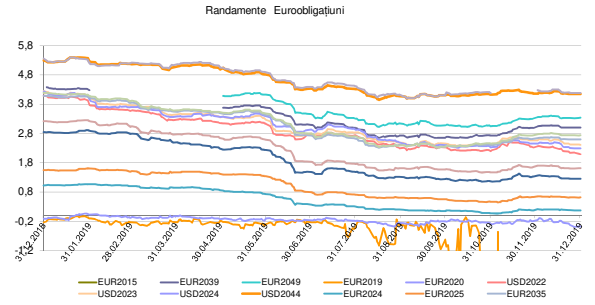
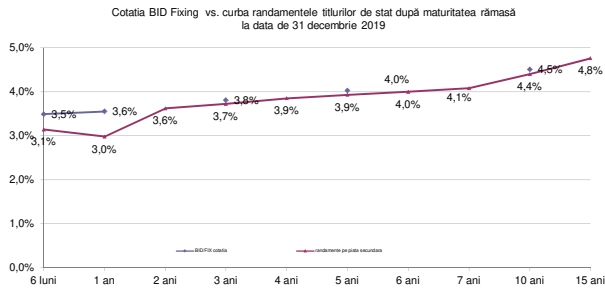


*calculat ca valoarea ofertelor depuse/sumele acceptate

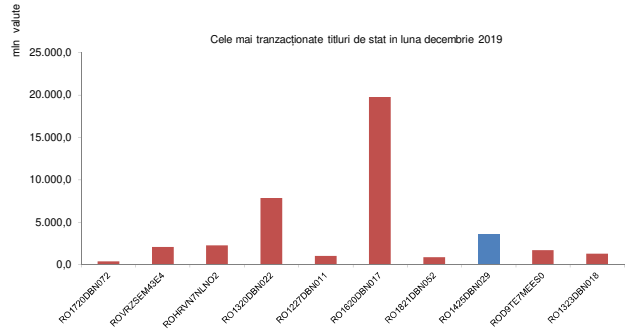
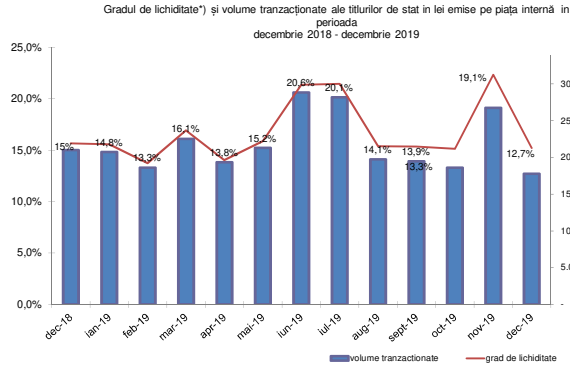
Titlurile de stat emise pe piața internă în perioada 1 ianuarie - 31 decembrie 2019 (după maturitatea inițială)



2. Piața secundară a titlurilor de stat, randamente



3. Lichiditatea pieții secundare a titlurilor de stat



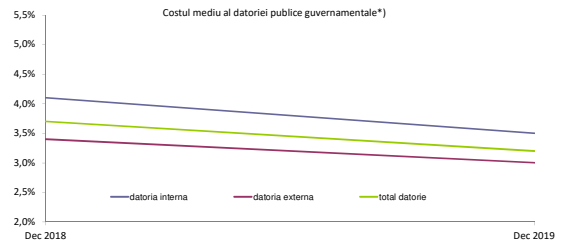
*) gradul de lichiditate este calculat ca raport între volumul total al tranzacțiilor lunare și volumul total al titlurilor de stat active și nu include operațiunile repo

IV. Costul datoriei publice guvernamentale

Plățile de dobânzi aferente datoriei publice guvernamentale*)

mil. RON	2019
datoria internă	6.638,5
datoria externă	5.500,5
total	12.138,9

*) include plățile privind datoria guvernamentală directă și garantată, aferente anului 2019

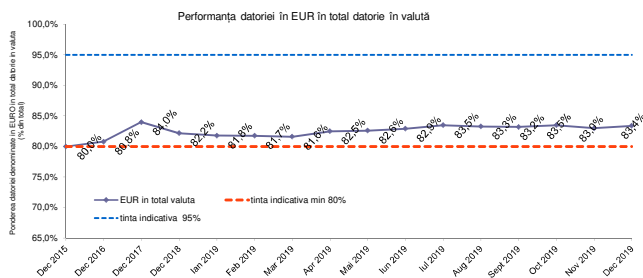
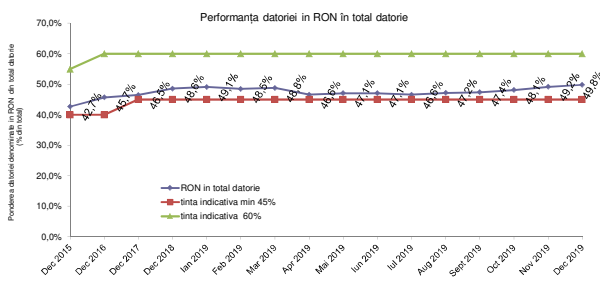
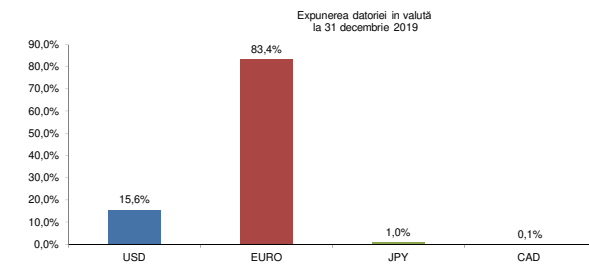
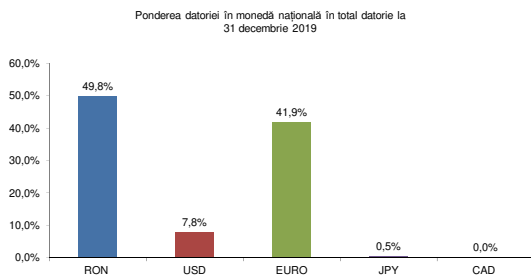


*) nu include dobanzile aferente finanțării temporare. Indicatorul a fost calculat ca raport între plățile anuale de dobândă și stocul la sfârșitul lunii Decembrie 2019

V. Implementarea Strategiei de Administrare a Datoriei Publice Governamentale pe termen mediu

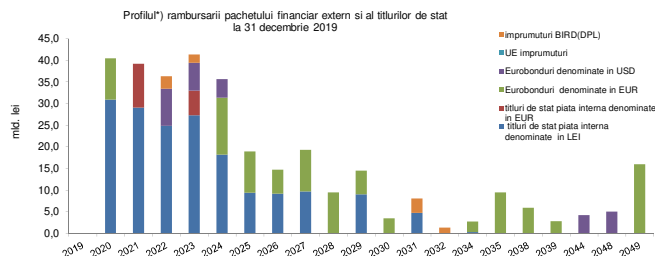
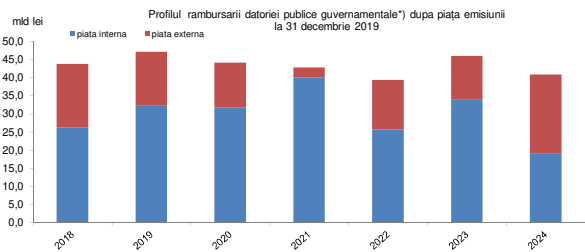
Strategia de administrare a datoriei publice guvernamentale revizuită pentru perioada 2019-2021 a fost aprobată de către Guvern în luna septembrie 2019 propunând ținte indicative pentru gestionarea riscurilor financiare asociate portofoliului de datorie publică guvernamentală. Pe termen mediu, indicatorii de risc se încadrează în țințele indicative din Strategie. Conform Strategiei, limita menționată ca minimă sau maximă nu poate fi depășită în perioada acoperită de strategie (hard bound), în timp ce cealaltă limită reprezintă limita către care se ținde și care poate fi depășită (soft bound).

1. Risc valutar *)

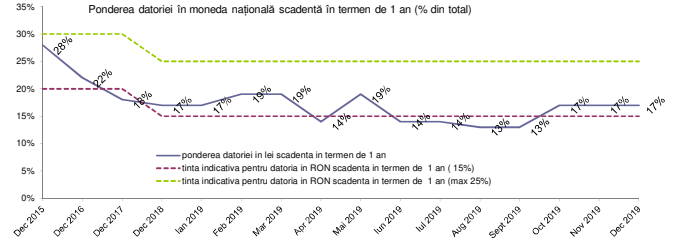
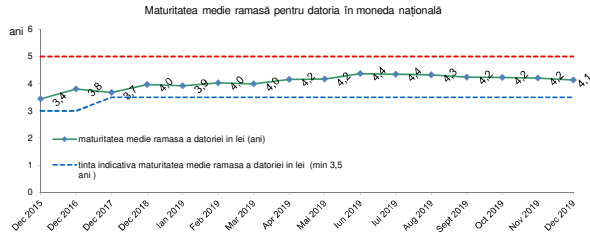
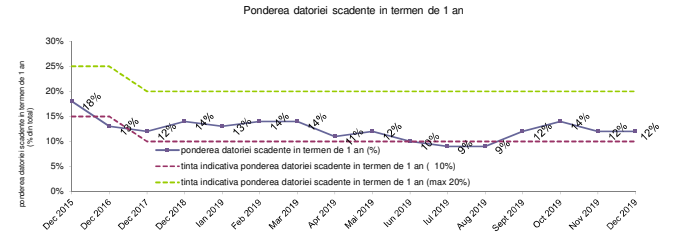
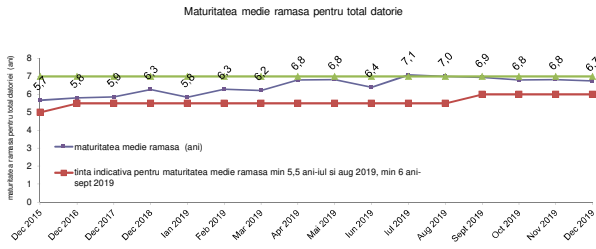


*) diferența în valoare absolută /procent se datorează rotunjirii formulei de calcul din excel

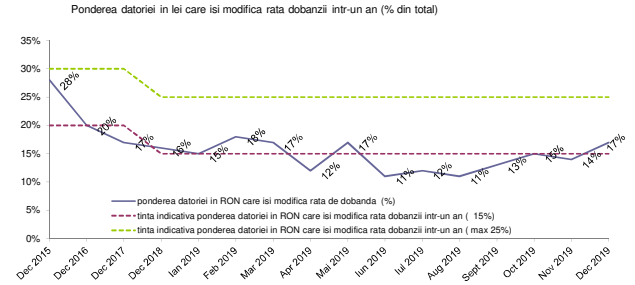
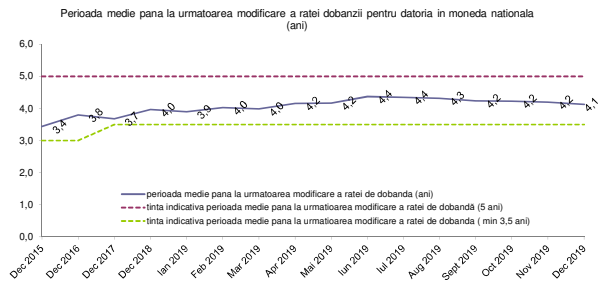
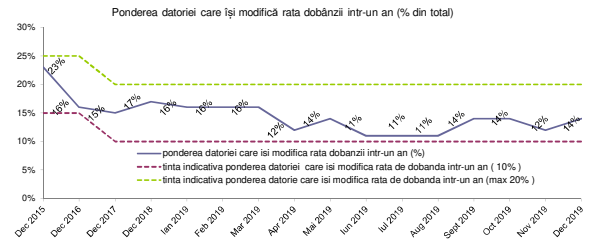
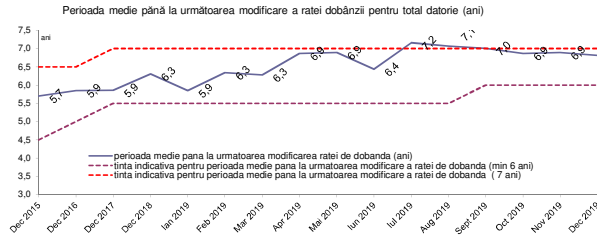
2. Riscul de refinanțare



*) pe baza datoriei contractate până la sfârșitul lunii Decembrie 2019



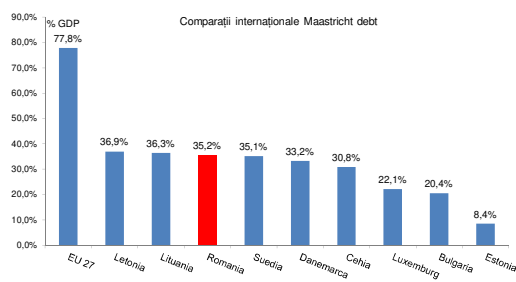
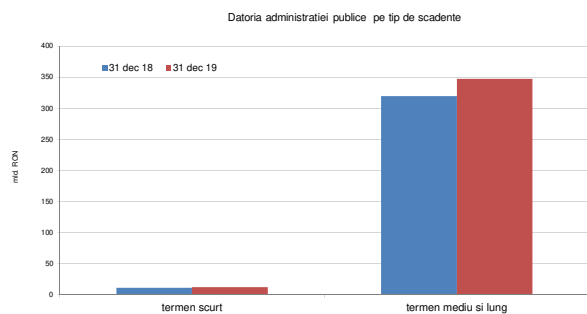
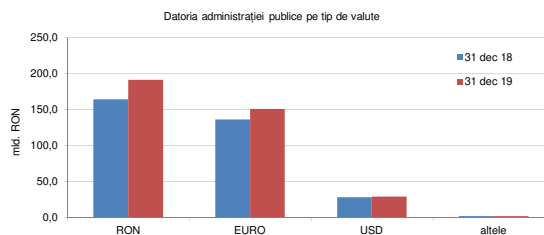
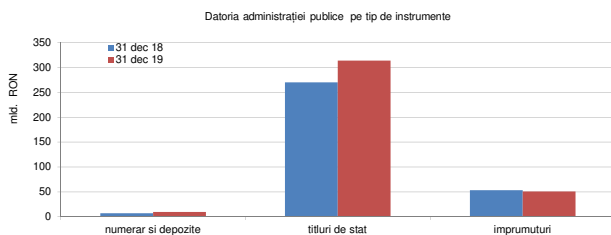
3. Riscul de rată de dobândă



B. Datoria publică calculată în conformitate cu metodologia Uniunii Europene (Maastricht debt)

	Decembrie, 2018		Decembrie, 2019		modificarea	
	mil. RON	% din total	mil. RON	% din total	mil. RON	% din total
Datoria administrației publice *)	330.487,2		373.509,2		43.022,0	13,0%
	% PIB	34,7%		35,2%		0,5%
A din care:						
Datoria administrației publice centrale	315.943,1	95,6%	358.742,5	96,0%	42.799,4	13,5%
Datoria administrației publice locale	14.544,1	4,4%	14.766,7	4,0%	222,6	1,5%
B din care:						
Datoria internă a administrației publice	172.585,6	52,2%	200.581,0	53,7%	27.995,4	16,2%
Datoria externă a administrației publice	157.901,6	47,8%	172.928,2	46,3%	15.026,6	9,5%

*) Conform metodologiei UE, ponderea datoriei în PIB s-a calculat luând în considerare suma PIB-urilor realizate în ultimele 4 trimestre.



La sfârșitul anului 2019, datoria guvernamentală a reprezentat 35,2% din PIB¹⁾, nivel net inferior nivelului înregistrat în Uniunea Europeană de 77,8% din PIB, și celui din Zona Euro de 84,1% din PIB. (Eurostat newsrelease no.65/2020 - 22 April 2020)