



**RAPORT LUNAR**  
**28 februarie 2018**

	pag
<b>A. DATORIA PUBLICA CONFORM LEGISLATIEI NATIONALE .....</b>	<b>1</b>
<b>I. Necesarul și sursele de finanțare.....</b>	<b>1</b>
1. Necesarul de finanțare în anul 2018.....	1
2. Finanțări rambursabile angajate în 2018.....	1
<b>II. Stocul datoriei publice.....</b>	<b>1</b>
1. Evoluția stocului datoriei publice totale.....	1
2. Evoluția datoriei publice guvernamentale.....	2
3. Evoluția pieței titlurilor de stat.....	2
4. Deținerile de titluri de stat.....	3
<b>III. Titluri de stat, activitatea pe piața primară, secundară .....</b>	<b>3</b>
1. Piața primară a titlurilor de stat.....	3
2. Piața secundară a titlurilor de stat.....	4
<b>IV. Costul datoriei publice guvernamentale.....</b>	<b>5</b>
<b>V. Implementarea Strategiei de administrare a datoriei publice guvernamentale 2017 - 2019 .....</b>	<b>5</b>
1. Riscul valutar .....	5
2. Riscul de refinanțare.....	6
3. Riscul de rată de dobândă.....	6
<b>B. DATORIA PUBLICĂ CONFORM METODOLOGIEI UNIUNII EUROPENE.....</b>	<b>7</b>

Credit rating		
Moody's	S&P	Fitch
Baa3	BBB-	BBB-

Datoria publică conform legislației naționale ( OUG no 64/2007) include:

- datoria publică guvernamentală reprezentând obligații contractate direct sau garantate de către Guvern prin Ministerul Finanțelor Publice, incluzând sumele din contul curent general al Trezoreriei Statului precum și datoria contractată de către ministerele de linie.
- datoria publică locală reprezentând obligații contractate direct sau garantate de către unitățile administrației publice locale.

Datoria publică conform metodologiei Uniunii Europene, reprezintă datoria brută la valoarea nominală consolidată în cadrul și între sub-sectoarele administrației publice.

**A. DATORIA PUBLICĂ calculată conform legislației naționale**

**I. Necesarul și sursele de finanțare**

**1. Necesarul de finanțare în anul 2018**

	2017		2018	
	mil. RON	% din PIB	mil. RON	% din PIB
Necesități finanțare, din care:	64.737,4	7,5%	74.899,1	8,1%
1. Deficitul bugetului general consolidat	24.260,7	2,8%	27.619,6	3,0%
2. Rambursare rate de capital*, din care:	40.476,7	4,7%	47.279,5	5,1%
- refinanțări de titluri de stat emise pe piața internă	30.448,1		29.330,2	
- refinanțări eurobonduri	0,0		6.885,0	
- rambursări rate de capital aferente împrumuturilor externe:	8.067,3		8.714,3	
- rambursări rate de capital aferente împrumuturilor locale	1.961,3		2.350,0	
* datoria rambursată din buget				
PIB: conform notificării fiscale din aprilie 2018	858.332,8		929.952,0	

**2. Finanțări rambursabile angajate pentru acoperirea necesarului brut de finanțare de la începutul anului până la 28 februarie 2018 (denominate în mil. Ron)**

**Total finanțări rambursabile 8.198,4 mil RON**  
din care:

a) MFP	După tip de instrument de datorie		După valute		După piața de emisiune	
Certificate trezorerie	500,0	RON	6.698,5	Interna	7.870,9	
Obligațiuni de stat tip benchmark în lei	6.198,5	EUR	1.459,7	Externa	287,3	
Obligațiuni de stat denominate în euro	1.172,4					
Euroobligațiuni	0,0	USD	0,0			
Împrumuturi externe	287,3					
<b>total</b>	<b>8.158,2</b>		<b>8.158,2</b>		<b>8.158,2</b>	
b) Administrația locală	40,3					

**Gradul de acoperire a necesităților de finanțare 10,9%**

**II. Stocul datoriei publice**

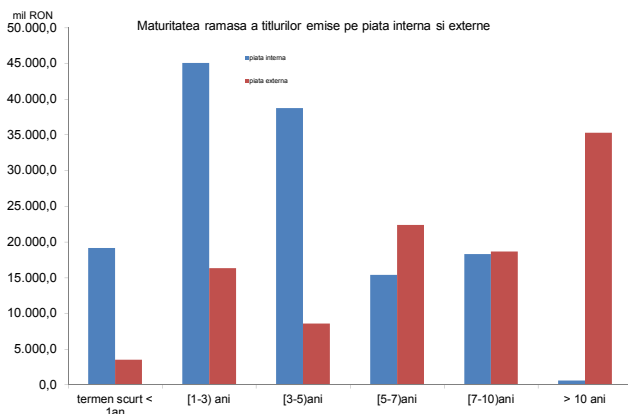
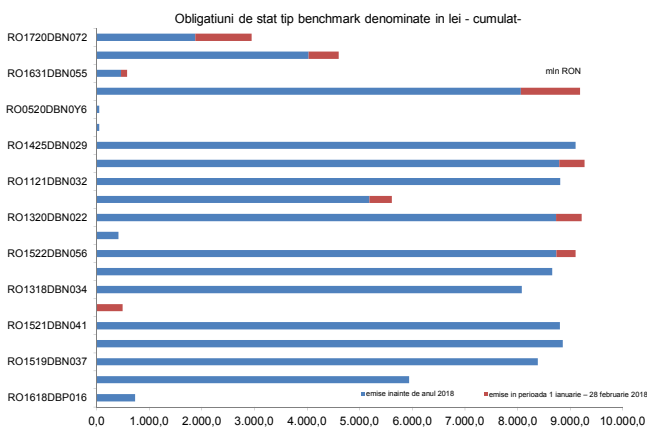
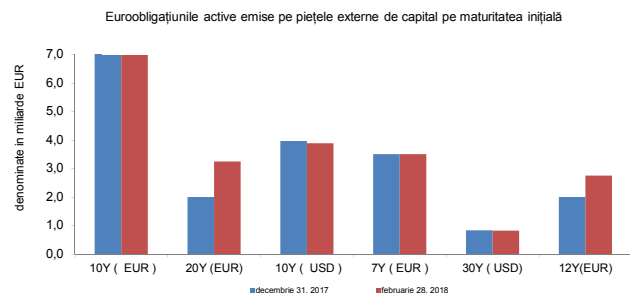
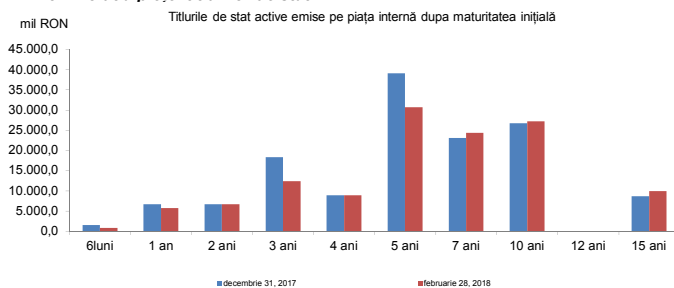
**1. Evoluția datoriei publice**

	Decembrie 2017		Februarie 2018		modificare	
	mil. RON	% of total	mil. RON	% din total	mil. RON	% din total
<b>Datoria publică</b>	<b>368.235,6</b>		<b>372.707,4</b>			
din care:						
<b>a) după sectorul datoriei:</b>	<b>368.235,6</b>	<b>100,0%</b>	<b>372.707,4</b>	<b>100,0%</b>	<b>4.471,8</b>	<b>1,2%</b>
Guvernamentală	352.996,8	95,9%	357.455,0	95,9%	4.458,2	1,3%
Locală	15.238,8	4,1%	15.252,4	4,1%	13,6	0,1%
<b>b) după tipul datoriei:</b>	<b>368.235,6</b>	<b>100,0%</b>	<b>372.707,4</b>	<b>100,0%</b>	<b>4.471,8</b>	<b>1,2%</b>
Directă	350.166,8	95,1%	354.588,4	95,1%	4.421,6	1,3%
Garantată	18.068,8	4,9%	18.119,0	4,9%	50,2	0,3%
<b>c) după rezidența creditorului:</b>	<b>368.235,6</b>	<b>100,0%</b>	<b>372.707,4</b>	<b>100,0%</b>	<b>4.471,8</b>	<b>1,2%</b>
Externă	147.491,8	40,1%	155.157,2	41,6%	7.665,4	5,2%
Internă	220.743,8	59,9%	217.550,2	58,4%	-3.193,6	-1,4%
<b>Total datorie publică</b>	<b>368.235,6</b>		<b>372.707,4</b>		<b>4.471,8</b>	<b>1,2%</b>
<b>Datorie publică /PIB*</b>	<b>42,9%</b>		<b>40,1%</b>		<b>-2,8%</b>	
PIB: conform notificării fiscale din aprilie 2018	858.332,8		929.952,0			

## 2. Evoluția datoriei publice guvernamentale

	Decembrie 2017	Februarie 2018	modificare	
	mil. RON	mil. RON	mil. RON	%
<b>Total datorie publică guvernamentală</b>	<b>352.996,8</b>	<b>357.455,0</b>	<b>4.458,2</b>	<b>1,3%</b>
<b>1. După piața emisiunii</b>				
<b>Externă, din care:</b>				
După tipul de instrument				
Euroobligațiuni	95.766,6	104.685,7	8.919,1	9,3%
Împrumuturi	49.076,4	48.698,4	-378,0	-0,8%
După valută				
RON	75,0	70,4	-4,6	-6,1%
USD	23.657,8	23.113,9	-543,9	-2,3%
EURO	118.982,6	128.045,3	9.062,7	7,6%
alte valute	2.127,6	2.154,5	26,9	1,3%
După creditor				
multilaterală	47.801,5	47.547,2	-254,3	-0,5%
bilaterală	146,8	146,4	-0,4	-0,3%
bănci private și alții	96.894,7	105.690,5	8.795,8	9,1%
După rata dobânzii				
fixa	130.188,3	139.096,8	8.908,5	6,8%
variabilă	14.654,7	14.287,3	-367,4	-2,5%
<b>Interna, din care:</b>				
După tipul de instrument				
CertIFICATE de trezorerie	8.428,6	6.743,4	-1.685,2	-20,0%
Obligațiuni de stat	131.345,1	130.673,1	-672,0	-0,5%
Împrumuturi	15.945,7	16.065,1	119,4	0,7%
Împrumuturi din disponibilitățile CGTS	52.434,4	50.589,3	-1.845,1	-3,5%
După valută				
RON	192.739,4	186.802,1	-5.937,3	-3,1%
USD	0,0	0,0	0,0	0,0%
EURO	16.171,4	17.268,8	1.097,4	6,8%
alte valute				
După creditor				
multilaterală	0,0	0,0	0,0	0,0%
bilaterală	0,0	0,0	0,0	0,0%
bancii private și alții	208.153,8	204.070,9	-4.082,9	-2,0%
După rata dobânzii				
fixă	131.345,1	130.673,1	-672,0	-0,5%
variabilă	76.808,7	73.397,8	-3.410,9	-4,4%
<b>2. După rezidența creditorului</b>				
<b>Externă</b>				
	<b>144.401,1</b>	<b>152.081,6</b>	<b>7.680,5</b>	<b>5,3%</b>
<b>Internă</b>				
	<b>208.595,7</b>	<b>205.373,4</b>	<b>-3.222,3</b>	<b>-1,5%</b>
<b>Datorie publică guvernamentală/PIB</b>	<b>41,1%</b>	<b>38,4%</b>	<b>-2,7%</b>	
PIB (mil. RON)	858.332,8	929.952,0		

## 3. Evoluția pieței titlurilor de stat



Valoarea medie ponderată a scadenței rămase a titlurilor de stat la 28.02.2018 emise pe piața internă este de 3,4 ani, iar a celor emise pe piețele externe este 8,8 de ani.

#### 4. Detinerile de titluri de stat

##### Deținerile de titluri de stat emise pe piața internă

Categorie	Disponibil la valoare nominală (mil RON)	(%) total
1. Sistem bancar	64.869,8	47,6%
2. Depozitarul central	167,6	
3. Detineri clienți:	71.459,2	52,4%
non rezidenți *)	25.305,4	18,5%
rezidenți, din care:	46.153,9	33,8%
fonduri private de pensii	23.351,0	17,1%
<b>Total</b>	<b>136.496,6</b>	<b>100,0%</b>

\*) include titlurile de stat detinute de Clearstream

##### Detinerile de titluri de stat denumite în RON emise pe piața internă

Categorie	Disponibil la valoare nominală (mil RON)	(%) total
1. Sistem bancar	58.547,4	46,7%
2. Depozitar central	167,6	
3. Detineri clienți:	67.080,2	53,3%
non rezidenți *)	24.174,7	19,2%
rezidenți, din care:	42.905,5	34,1%
fonduri private de pensii	22.970,1	18,3%
<b>Total</b>	<b>125.795,2</b>	<b>100,0%</b>

\*) include titlurile de stat detinute de Clearstream

##### Detinerile de titluri de stat denumite în EUR emise pe piața internă

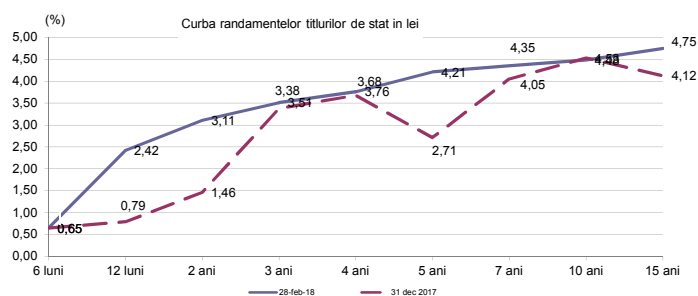
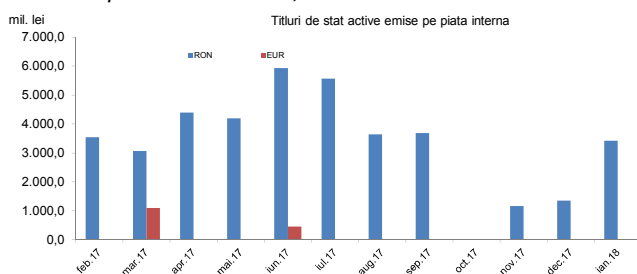
Categorie	Disponibil la valoare nominală (mil. EUR)	(%) total
1. Sistem bancar	1.356,0	59,1%
2. Detineri clienți:	939,2	40,9%
non rezidenți*)	242,5	10,6%
rezidenți, din care:	696,7	30,4%
fonduri private de pensii	81,7	3,6%
<b>Total</b>	<b>2.295,2</b>	<b>100,00%</b>

\*) include titlurile de stat detinute de Clearstream

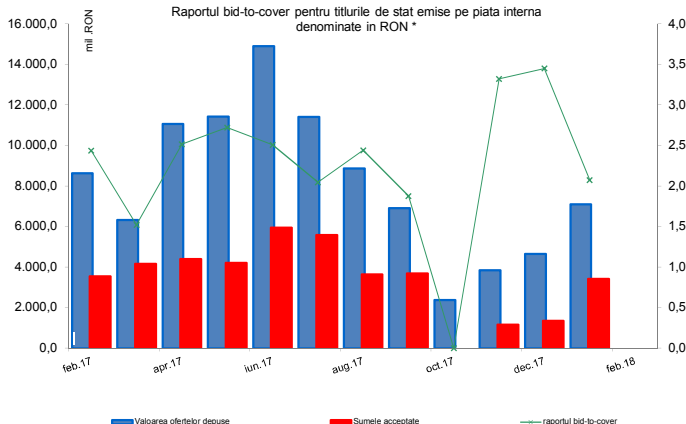
### III. Titluri de stat , activitatea pe piața primară, secundară , randamente

#### 1. Piața primară a titlurilor de stat , randamente

Titluri de stat active emise pe piața internă

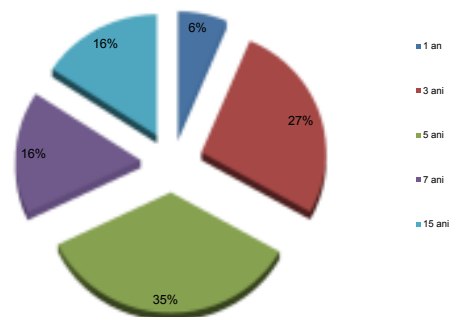


Raportul bid-to-cover pentru titlurile de stat emise pe piața internă denumite în RON \*

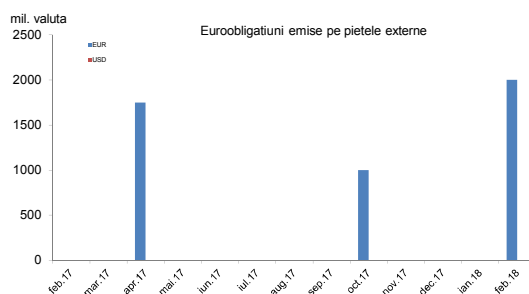


\*calculat ca valoarea ofertelor depuse/sumele acceptate

Titlurile de stat emise pe piața internă în perioada 01 ianuarie - 28 februarie 2018 (după maturitatea inițială)

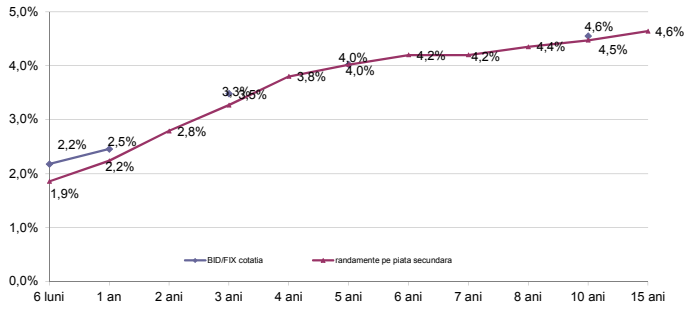


Euroobligatiuni emise pe piețele externe

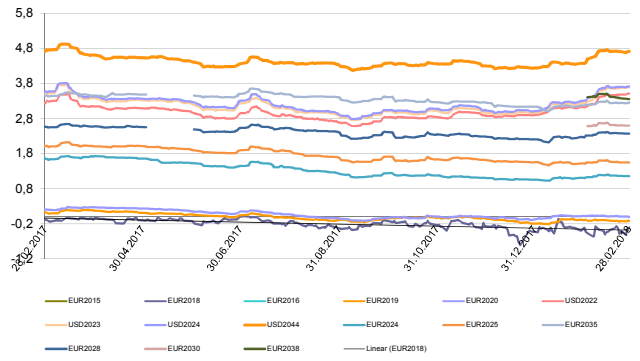


## 2. Piata secundara a titlurilor de stat, randamente

Cotatia BID Fixing vs curba randamentele titlurilor de stat dupa maturitatea ramasa

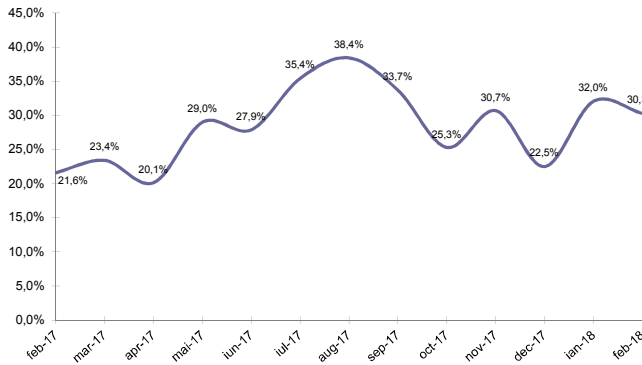


Randamente Euroobligatiuni

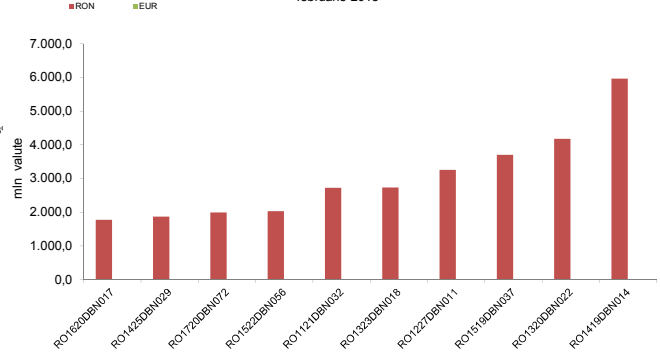


## 3. Lichiditatea pietii secundare a titlurilor de stat

Gradul de lichiditate\*) al titlurilor de stat in lei emise pe piata interna in perioada februarie 2017- februarie 2018



Cele mai tranzactionate titluri de stat in luna februarie 2018



\*) gradul de lichiditate este calculat ca raport intre volumul total al tranzactiilor lunare si volumul total al titlurilor de stat active și nu include operatiunile repo

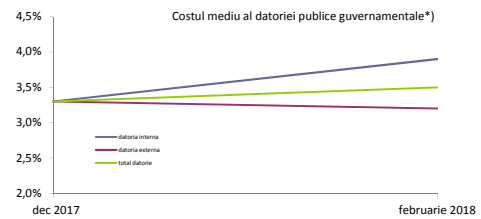
## IV. Costul datoriei publice guvernamentale

### Platile de dobanzi aferente datoriei publice guvernamentale\*)

mil. RON	2018
datoria interna	1.121,3
datoria externa	720,8
total	1.842,1

\*) include platile privind datoria guvernamentala directa si garantata aferente perioadei ianuarie - februarie 2018

Costul mediu al datoriei publice guvernamentale\*)

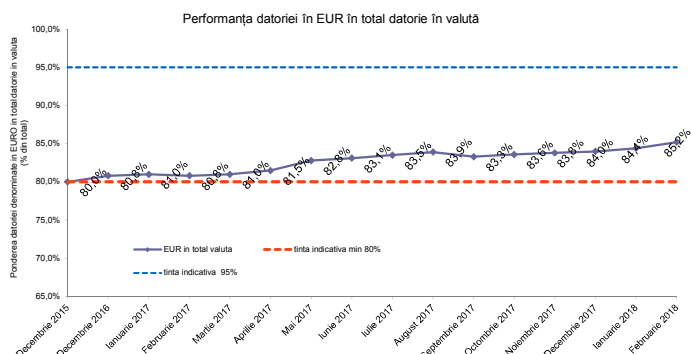
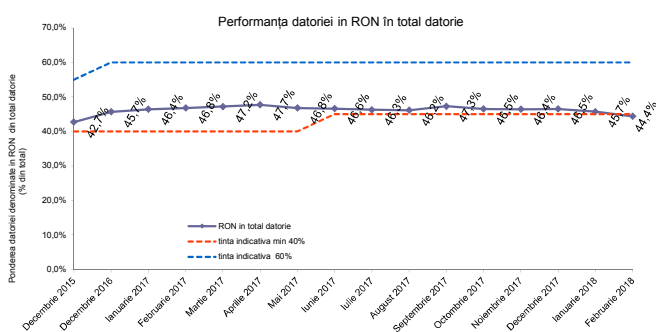
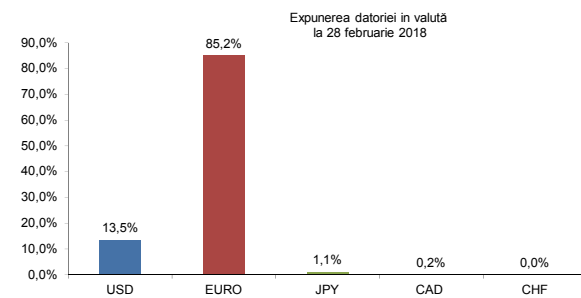
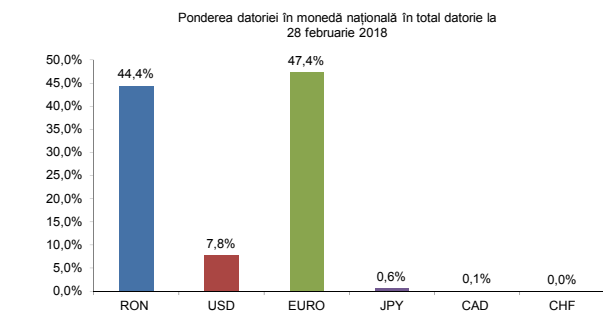


\*) nu include dobanzile aferente finantarii temporare. Indicatorul a fost calculat ca raport intre platile anuale de dobanda si stocul la sfarsitul lunii februarie 2018

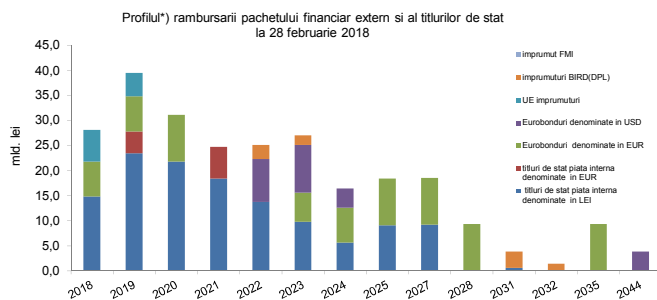
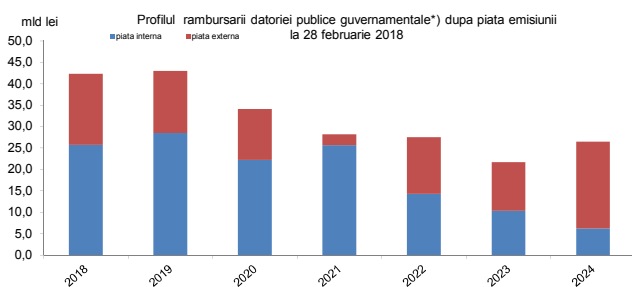
## V. Implementarea Strategiei de Administrare a Datoriei Publice Governamentale 2017-2019

Strategia de administrare a datoriei publice guvernamentale revizuită pentru perioada 2017-2019 a fost aprobată de către Guvern în luna iunie 2017 propunând ținte indicative pentru gestionarea riscurilor financiare asociate portofoliului de datorie. Indicatorii de risc calculați pana la 28 februarie 2018 înregistrează următoarele valori:

### 1. Risc valutar

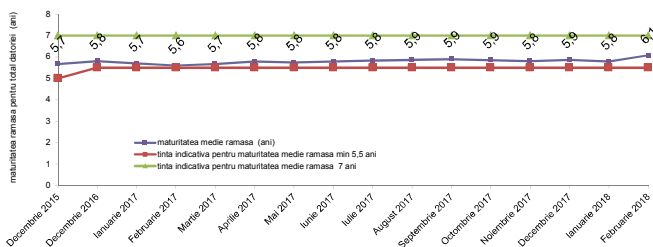


### 2. Riscul de refinanțare

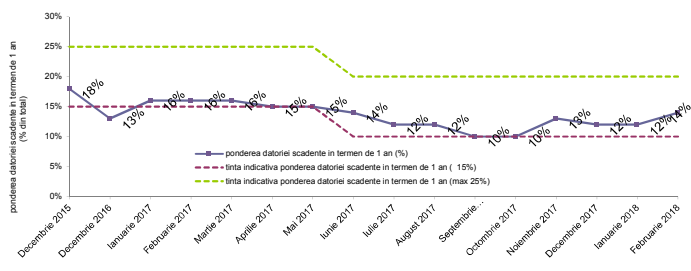


\*) pe baza datoriei contractate pana la sfarsitul lunii februarie 2018

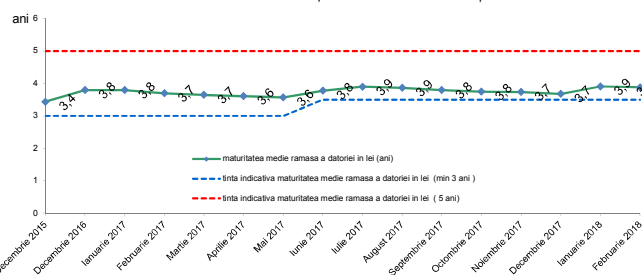
Maturitatea medie ramasa pentru total datorii



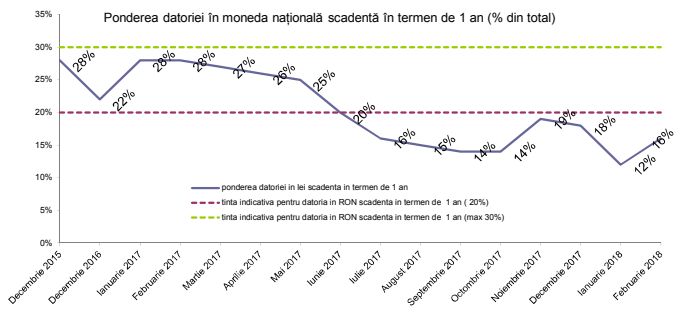
Ponderea datoriei scadente in termen de 1 an



Maturitatea medie ramasa pentru datoria in moneda nationala

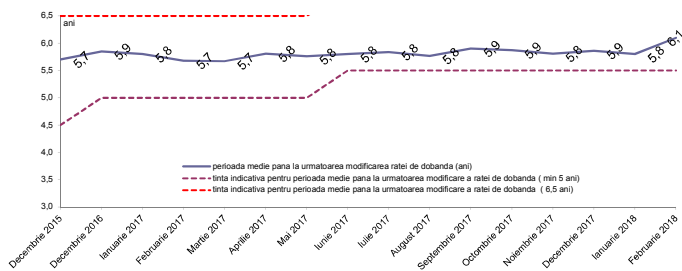


Ponderea datoriei in moneda nationala scadenta in termen de 1 an (% din total)

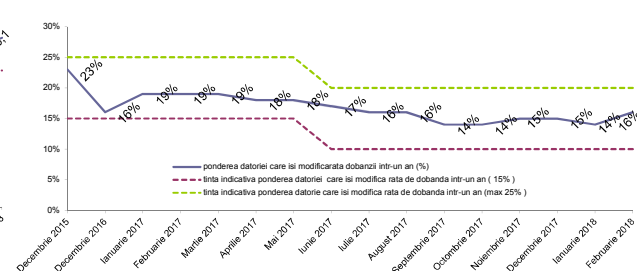


3. Riscul de rată de dobândă

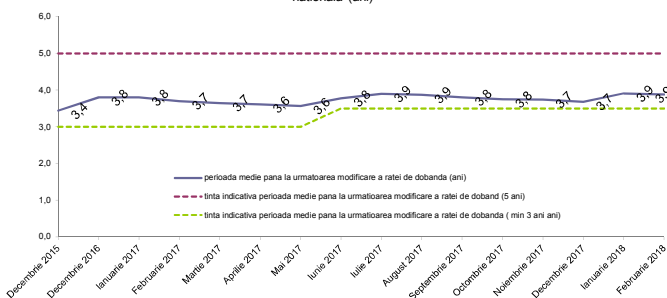
Perioada medie până la următoarea modificare a ratei dobânzii pentru total datorii (ani)



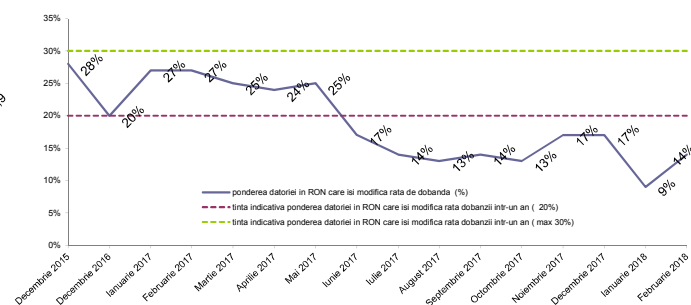
Ponderea datoriei care isi modifica rata dobanzii intr-un an (% din total)



Perioada medie pana la urmatoarea modificare a ratei dobanzii pentru datoria in moneda nationala (ani)



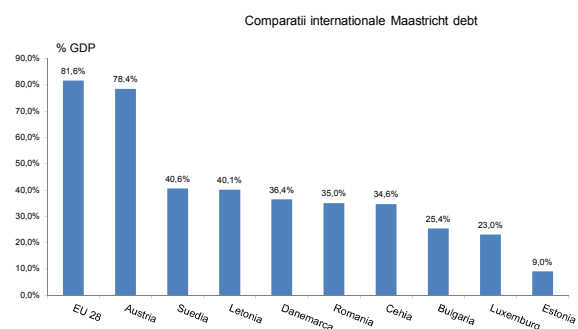
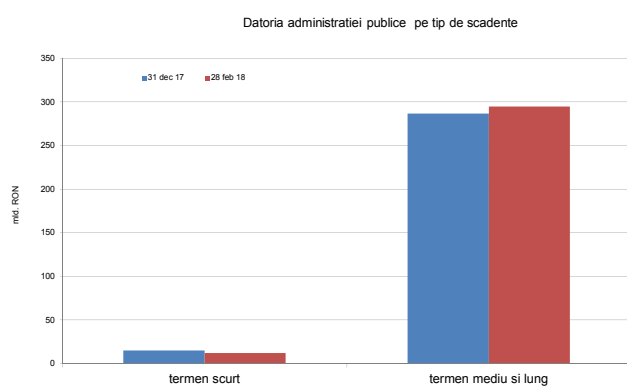
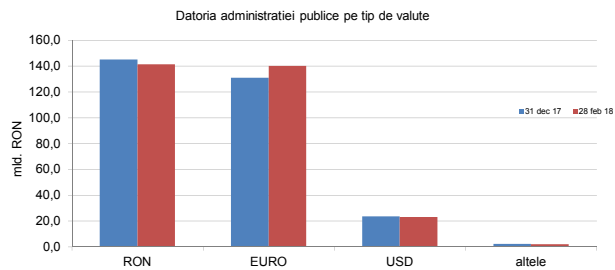
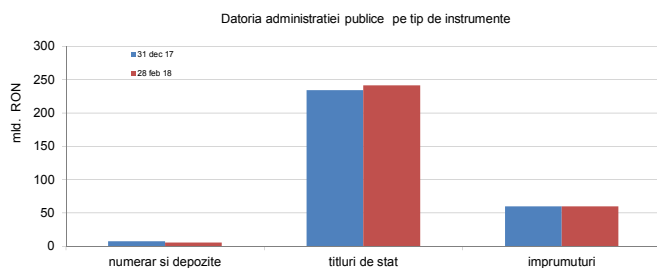
Ponderea datoriei in lei care isi modifica rata dobanzii intr-un an (% din total)



## B. Datoria publică calculată în conformitate cu metodologia Uniunii Europene (Maastricht debt)

	Decembrie, 2017		Februarie, 2018		modificarea	
	mil. RON	% din total	mil. RON	% din total	mil. RON	% din total
Datoria administrației publice *)	<b>300.777,3</b>		<b>306.716,6</b>		<b>5.939,3</b>	<b>2,0%</b>
	% PIB	<b>35,0%</b>	<b>35,7%</b>		<b>0,7%</b>	
<b>A din care:</b>						
Datoria administrației publice centrale	286.193,0	95,2%	292.227,1	95,3%	6.034,1	2,1%
Datoria administrației publice locale	14.584,3	4,8%	14.489,5	4,7%	-94,8	-0,7%
<b>B din care:</b>						
Datoria internă a administrației publice	154.766,5	51,5%	151.902,5	49,5%	-2.864,0	-1,9%
Datoria externă a administrației publice	146.010,7	48,5%	154.814,1	50,5%	8.803,4	6,0%

\*) conform metodologiei UE, ponderea datoriei în PIB s-a calculat luând în considerare suma PIB-urilor realizate în ultimele 4 trimestre (PIB actualizat conform comunicatului INS din 5 aprilie 2018)



La sfârșitul anului 2017, datoria guvernamentală a reprezentat 35,0% din PIB\*), nivel net inferior nivelului înregistrat în Uniunea Europeană de 81,6% din PIB, și celui din Zona Euro de 86,7% din PIB. (Eurostat newsrelease no.69/2018 - 23 aprilie 2018)