



RAPORT LUNAR  
31 Martie 2017

	pag
<b>A. DATORIA PUBLICA CONFORM LEGISLATIEI NATIONALE</b> .....	<b>1</b>
<b>I. Necesarul și sursele de finanțare</b> .....	<b>1</b>
1. Necesarul de finanțare în anul 2017.....	1
2. Finanțări rambursabile angajate în 2017.....	1
<b>II. Stocul datoriei publice</b> .....	<b>1</b>
1. Evoluția stocului datoriei publice totale.....	1
2. Evoluția datoriei publice guvernamentale.....	2
3. Evoluția pieței titlurilor de stat.....	2
4. Deținerile de titluri de stat.....	3
<b>III. Titluri de stat, activitatea pe piața primară, secundară</b> .....	<b>3</b>
1. Piața primară a titlurilor de stat.....	3
2. Piața secundară a titlurilor de stat.....	4
<b>IV. Costul datoriei publice guvernamentale</b> .....	<b>5</b>
<b>V. Implementarea Strategiei de administrare a datoriei publice guvernamentale 2016 - 2018</b> .....	<b>5</b>
1. Riscul valutar .....	5
2. Riscul de refinanțare.....	6
3. Riscul de rată de dobândă.....	6
<b>B. DATORIA PUBLICĂ CONFORM METODOLOGIEI UNIUNII EUROPENE</b> .....	<b>7</b>

Credit rating		
Moody's	S&P	Fitch
Baa3	BBB-	BBB-

Datoria publică conform legislației naționale ( OUG no 64/2007) include:

- datoria publică guvernamentală reprezentând obligații contractate direct sau garantate de către Guvern prin Ministerul Finanțelor Publice, incluzând sumele din contul curent general al Trezoreriei Statului precum și datoria contractată de către ministerele de linie.
- datoria publică locală reprezentând obligații contractate direct sau garantate de către unitățile administrației publice locale.

Datoria publică conform metodologiei Uniunii Europene, reprezintă datoria brută la valoarea nominală consolidată în cadrul și între sub-sectoarele administrației publice.

**A. DATORIA PUBLICĂ calculată conform legislației naționale**

**I. Necesarul și sursele de finanțare**

**1. Necesarul de finanțare în anul 2017**

	2016		2017	
	mil. RON	% din PIB	mil. RON	% din PIB
Necesități finanțare, din care:	69.169,5	9,1%	68.579,6	8,4%
1. Deficitul bugetului general consolidat	18.294,4	2,4%	24.100,0	3,0%
2. Rambursare rate de capital*, din care:	50.875,1	6,7%	44.479,6	5,5%
- refinanțări de titluri de stat emise pe piața internă	39.138,6		34.353,4	
- rambursări rate de capital aferente împrumuturilor externe:	9.599,0		8.326,2	
- rambursări rate de capital aferente împrumuturilor locale	2.137,5		1.800,0	
<small>*) datoria rambursată din buget</small>				
<small>PIB la decembrie 2016 conform comunicatului de presa INS nr.83 din aprilie 2017.</small>	761.473,6		815.200,0	
<small>Iar la ianuarie 2017 conform comunicat CNP ianuarie 2017</small>				

**2. Finanțări rambursabile angajate pentru acoperirea necesarului brut de finanțare de la începutul anului până la 31 martie 2017 (denominate în mil. Ron)**

**Total finanțări rambursabile** **11.222,6 mil RON**  
din care:

	După tip de instrument de datorie		După valute		După piața de emisiune	
a) MFP	3.983,2	RON	9.931,2	Interna	11.023,5	
Obligațiuni de stat tip benchmark în lei	5.948,0	EUR	1.177,9	Externa	85,6	
Obligațiuni de stat denominate în euro	1.092,3					
Euroobligațiuni	0,0	USD	0,0			
Împrumuturi externe	85,6					
<b>total</b>	<b>11.109,0</b>		<b>11.109,0</b>		<b>11.109,0</b>	
b) Administrația locală	113,6					

**Gradul de acoperire a necesităților de finanțare** **16,4%**

**II. Stocul datoriei publice**

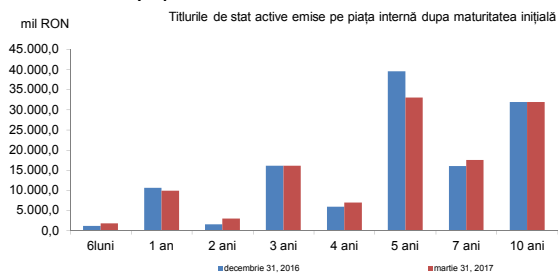
**1. Evoluția datoriei publice**

	Decembrie 2016		Martie 2017		modificare	
	mil. RON	% of total	mil. RON	% din total	mil. RON	% din total
<b>Datoria publică</b>	<b>339.218,8</b>		<b>342.571,3</b>			
din care:						
<b>a) după sectorul datoriei:</b>						
Guvernamentală	339.218,8	100,0%	342.571,3	100,0%	3.352,5	1,0%
Locală	323.458,7	95,4%	326.781,0	95,4%	3.322,3	1,0%
	15.760,1	4,6%	15.790,3	4,6%	30,2	0,2%
<b>b) după tipul datoriei:</b>						
Directă	339.218,8	100,0%	342.571,3	100,0%	3.352,5	1,0%
Garantată	321.545,7	94,8%	325.128,3	94,9%	3.582,6	1,1%
	17.673,1	5,2%	17.443,0	5,1%	-230,1	-1,3%
<b>c) după rezidența creditorului:</b>						
Externa	339.218,8	100,0%	342.571,3	100,0%	3.352,5	1,0%
Interna	138.177,1	40,7%	139.375,2	40,7%	1.198,0	0,9%
	201.041,7	59,3%	203.196,1	59,3%	2.154,5	1,1%
<b>Total datorie publică</b>	<b>339.218,8</b>		<b>342.571,3</b>		<b>3.352,5</b>	<b>1,0%</b>
<b>Datorie publică / PIB</b>	<b>44,5%</b>		<b>42,0%</b>		<b>-2,5%</b>	
<small>PIB la decembrie 2016 conform comunicatului de presa INS 53 din 07 martie 2017, iar la ianuarie 2017 conform comunicat CNP ianuarie 2017</small>	761.473,6		815.200,0			

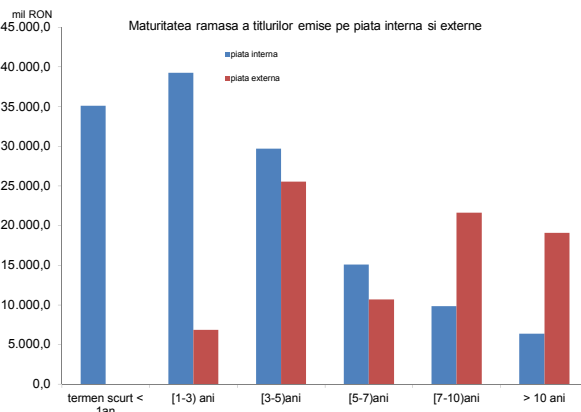
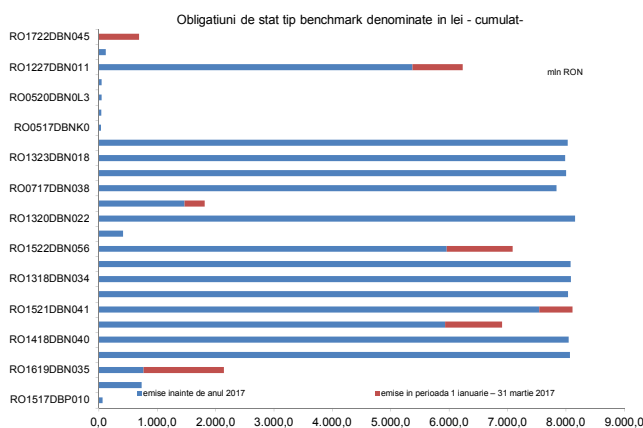
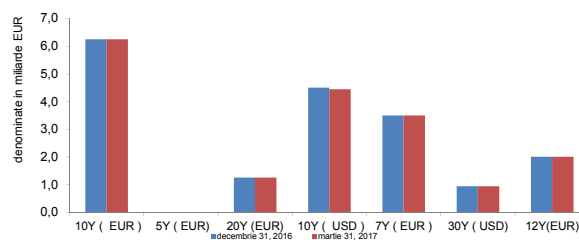
## 2. Evoluția datoriei publice guvernamentale

	Decembrie 2016	Martie 2017	modificare	
	mil. RON	mil. RON	mil. RON	%
<b>Total datorie publică guvernamentală</b>	<b>323.458,7</b>	<b>326.781,0</b>	<b>3.322,3</b>	<b>1,0%</b>
<b>1. După piața emisiunii</b>				
<b>Externă*), din care:</b>	<b>138.127,5</b>	<b>137.486,9</b>	<b>-640,6</b>	<b>-0,5%</b>
După tipul de instrument				
Euroobligațiuni	83.778,3	83.667,9	-110,4	-0,1%
Împrumuturi	54.349,2	53.819,0	-530,2	-1,0%
După valută				
RON	94,0	89,2	-4,8	-5,1%
USD	26.893,8	26.471,5	-422,3	-1,6%
EURO	108.678,1	108.468,2	-209,9	-0,2%
alte valute	2.461,6	2.458,0	-3,6	-0,1%
După creditor				
multilaterală	52.516,0	52.171,1	-344,9	-0,7%
bilaterală	166,6	166,1	-0,5	-0,3%
bănci private și alții	85.444,9	85.159,7	-285,2	-0,3%
După rata dobânzii				
fixă	124.243,5	124.061,2	-182,3	-0,1%
variabilă	13.884,0	13.425,7	-458,3	-3,3%
<b>Interna*), din care:</b>	<b>185.331,2</b>	<b>189.294,1</b>	<b>3.962,9</b>	<b>2,1%</b>
După tipul de instrument				
Certificate de trezorerie	11.988,2	11.868,1	-120,1	-1,0%
Obligațiuni de stat	116.630,1	123.687,4	7.057,3	6,1%
Împrumuturi	15.081,5	14.957,9	-123,6	-0,8%
Împrumuturi din disponibilitățile CGTS	41.631,4	38.780,7	-2.850,7	-6,8%
După valută				
RON	170.458,2	174.731,5	4.273,3	2,5%
USD	18,3	0,0	-18,3	-100,0%
EURO	14.854,7	14.562,6	-292,1	-2,0%
alte valute				
După creditor				
multilaterală	0,0	0,0	0,0	0,0%
bilaterală	0,0	0,0	0,0	0,0%
bănci private și alții	185.331,2	189.294,1	3.962,9	2,1%
După rata dobânzii				
fixă	116.630,1	123.687,4	7.057,3	6,1%
variabilă	68.701,1	65.606,7	-3.094,4	-4,5%
<b>2. După rezidența creditorului</b>				
<b>Externă</b>	<b>136.051,8</b>	<b>136.232,1</b>	<b>180,3</b>	<b>0,1%</b>
<b>Interna</b>	<b>187.406,9</b>	<b>190.548,9</b>	<b>3.142,0</b>	<b>1,7%</b>
<b>Datorie publică guvernamentală/PIB</b>	<b>42,5%</b>	<b>40,1%</b>	<b>-2,4%</b>	
PIB (mil. RON)	761.473,6	815.200,0		

## 3. Evoluția pieței titlurilor de stat



Euroobligațiunile active emise pe piețele externe de capital pe maturitatea inițială



Valoarea medie ponderată a scadenței ramase a titlurilor de stat la 31.03.2017 emise pe piața internă este de 3,3 ani, iar a celor emise pe piețele externe este 8,0 de ani.

#### 4. Detinerile de titluri de stat

##### Detinerile de titluri de stat emise pe piata interna

Categorie	Disponibil la valoare nominala (mil. RON)	(%) total
1. Sistem bancar	64.176,2	47,9%
2. Depozitarul central	220,1	
3. Detineri clienti:	70.176,9	52,1%
non rezidenti *)	24.217,8	18,0%
rezidenti, din care:	45.959,1	34,2%
fonduri de pensii private	18.486,9	13,7%
<b>Total</b>	<b>134.573,2</b>	<b>100,0%</b>

\*) include titlurile de stat detinute de Clearstream

##### Detinerile de titluri de stat denuminate in RON emise pe piata interna

Categorie	Disponibil la valoare nominala (mil. RON)	(%) total
1. Sistem bancar	59.605,1	47,6%
2. Depozitar central	220,1	
3. Detineri clienti:	65.902,5	52,4%
non rezidenti *)	22.995,4	18,3%
rezidenti, din care:	42.907,1	34,1%
fonduri private de pensii	16.646,0	13,2%
<b>Total</b>	<b>125.727,7</b>	<b>100,0%</b>

\*) include titlurile de stat detinute de Clearstream

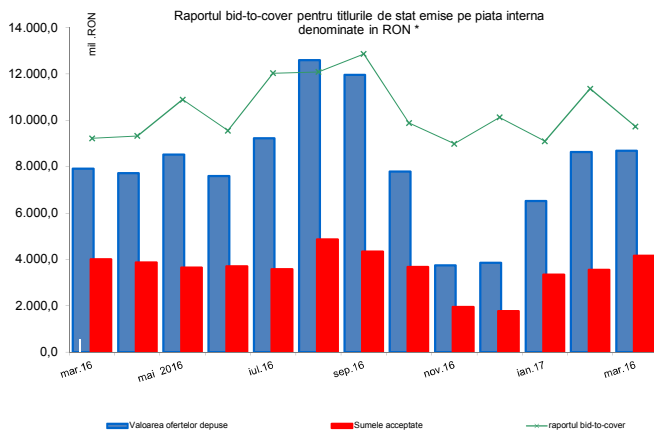
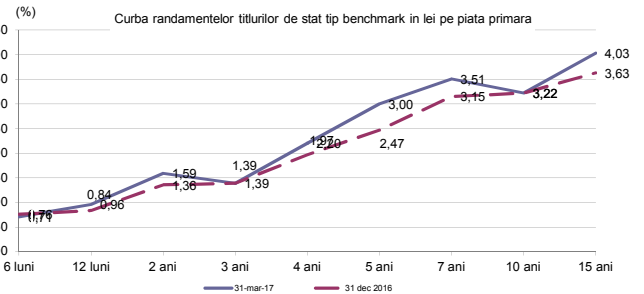
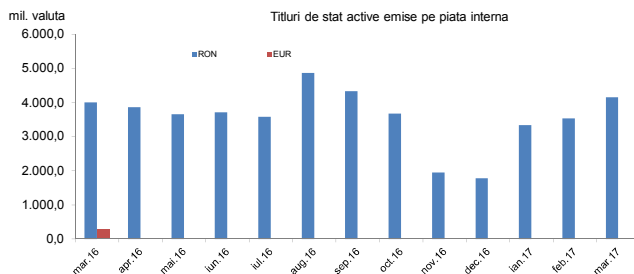
##### Detinerile de titluri de stat denuminate in EUR emise pe piata interna

Categorie	Disponibil la valoare nominala (mil. EUR)	(%) total
1. Sistem bancar	1.004,4	51,7%
2. Detineri clienti:	939,2	48,3%
non rezidenti*)	268,6	13,8%
rezidenti, din care:	670,6	34,5%
fonduri private de pensii	404,5	20,8%
<b>Total</b>	<b>1.943,6</b>	<b>100,0%</b>

\*) include titlurile de stat detinute de Clearstream

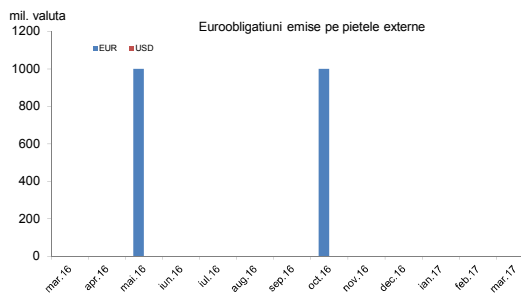
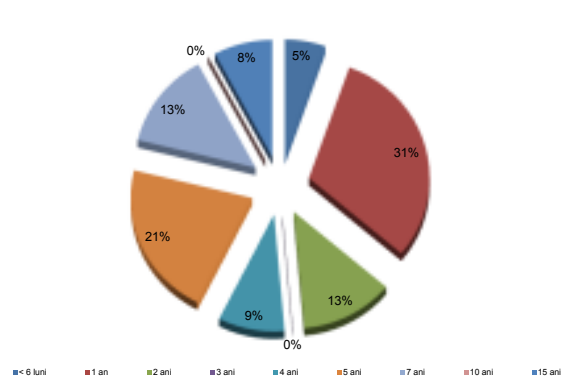
#### III. Titluri de stat , activitatea pe piata primara, secundara , randamente

##### 1. Piata primara a titlurilor de stat , randamente

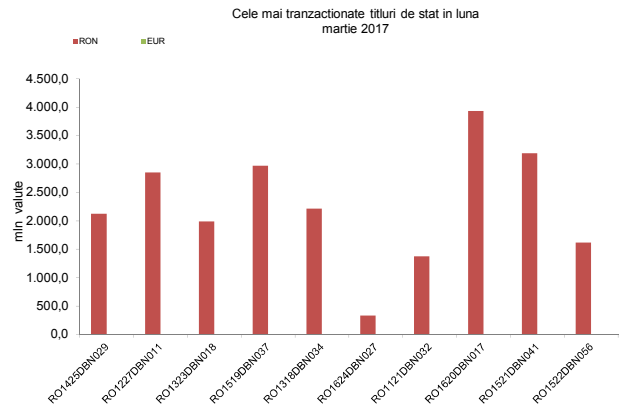
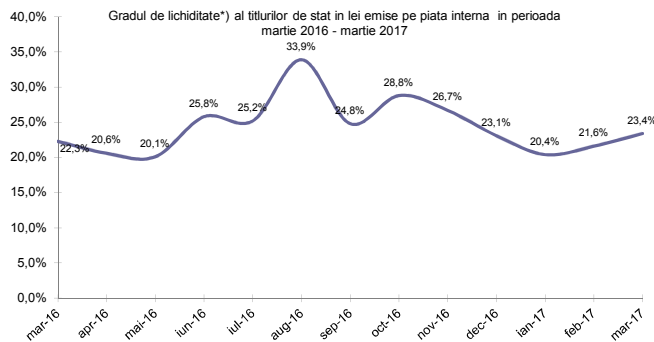
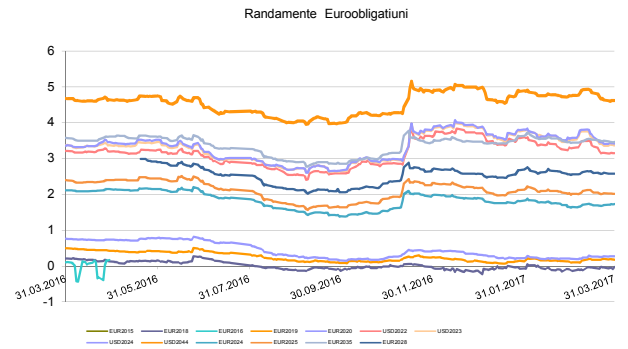
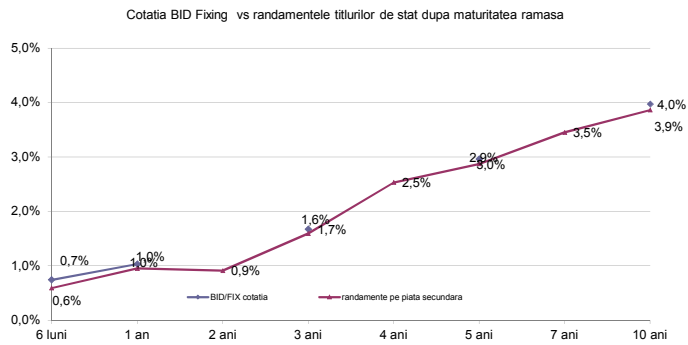


\*calculat ca valoarea ofertelor depuse/sumele acceptate

##### Titlurile de stat emise pe piata interna in luna martie 2017 (dupa maturitatea initiala)



## 2. Piata secundara a titlurilor de stat, randamente



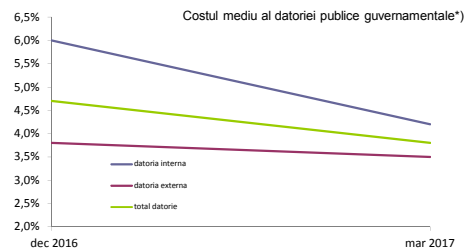
\*) gradul de lichiditate este calculat ca raport intre volumul total al tranzactiilor lunare si volumul total al titlurilor de stat active și nu include operatiunile repo

## IV. Costul datoriei publice guvernamentale

### Platile de dobanzi aferente datoriei publice guvernamentale\*)

mil. RON	2017
datoria interna	1.119,4
datoria externa	1.049,8
total	2.169,2

\*) include platile privind datoria guvernamentala directa si garantata aferente trimestrului I 2017

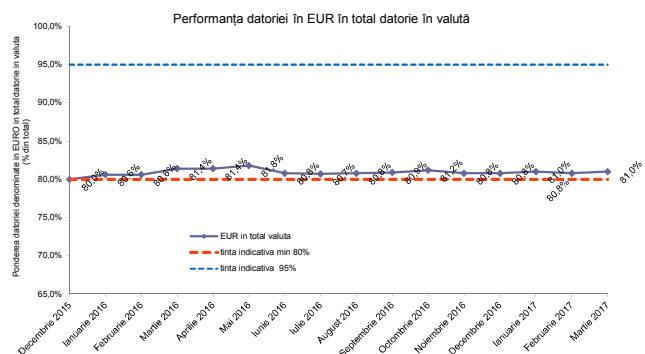
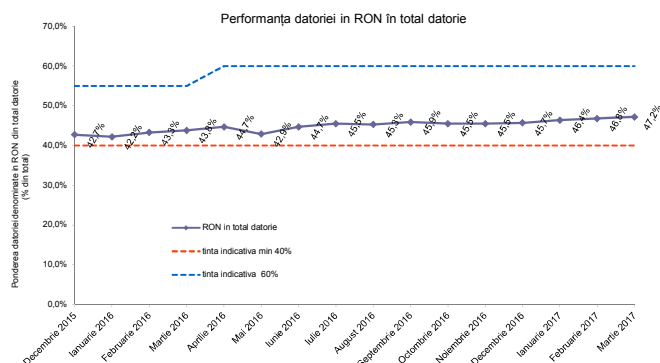
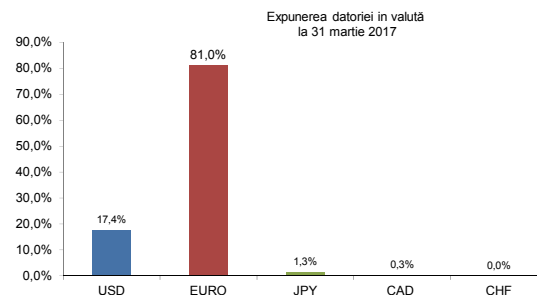
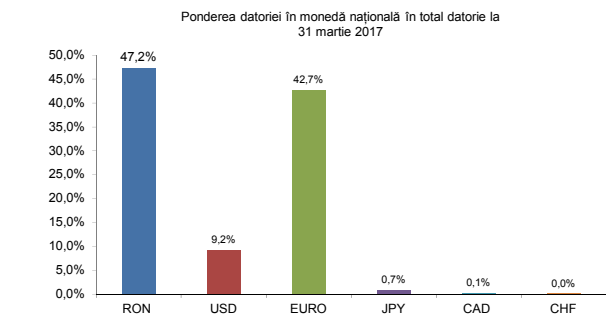


\*) nu include dobanzile aferente finantarii temporare. Indicatorul a fost calculat ca raport intre platile anuale de dobanda si stocul la sfarsitul lunii martie 2017

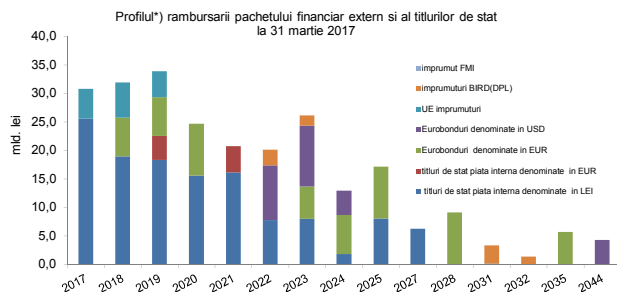
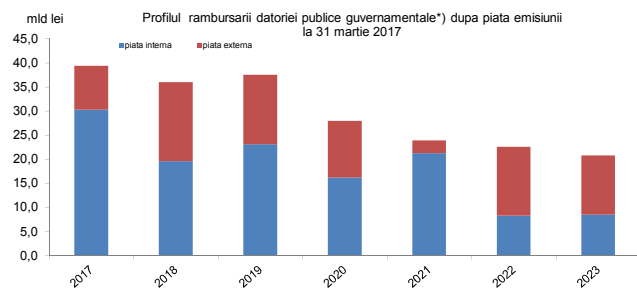
## V. Implementarea Strategiei de Administrare a Datoriei Publice Governamentale 2016-2018

Strategia de administrare a datoriei publice guvernamentale revizuită pentru perioada 2016-2018 a fost aprobată de către Guvern în luna Mai 2016 propunând ținte indicative pentru gestionarea riscurilor financiare asociate portofoliului de datorie. Indicatorii de risc calculați până la 31 martie 2017 arată că Trezoreria se încadrează în țintele indicative din Strategie.

### 1. Risc valutar

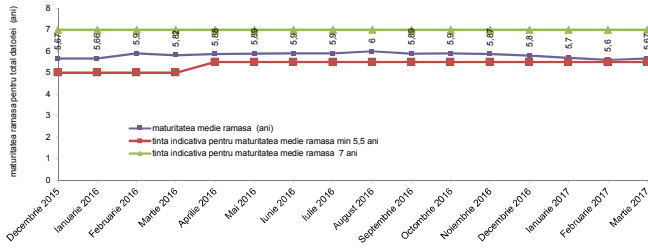


### 2. Riscul de refinanțare

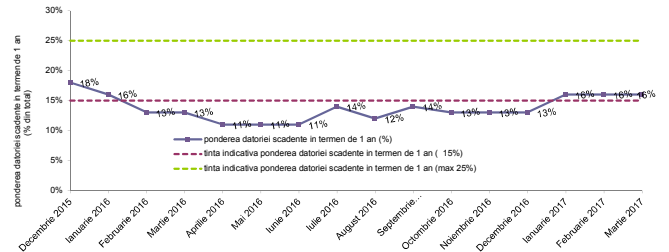


\*) pe baza datoriei contractate până la sfârșitul lunii martie 2017

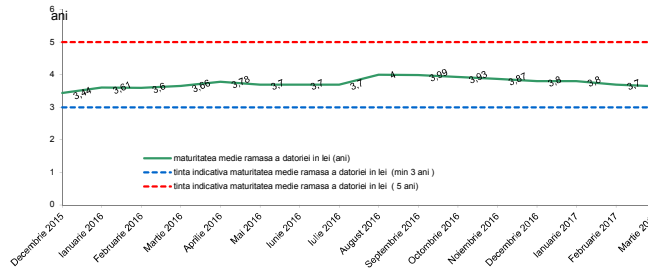
Maturitatea medie ramasa pentru total datorii



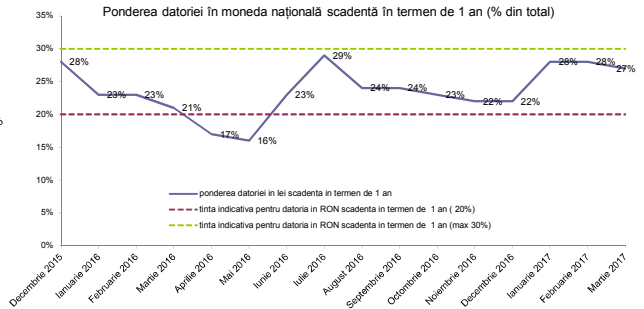
Ponderea datoriei scadente in termen de 1 an



Maturitatea medie ramasa pentru datoria in moneda nationala

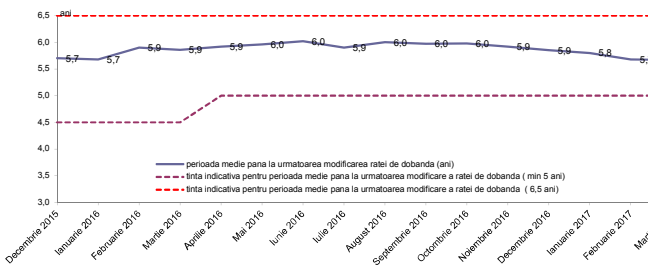


Ponderea datoriei in moneda nationala scadenta in termen de 1 an (% din total)

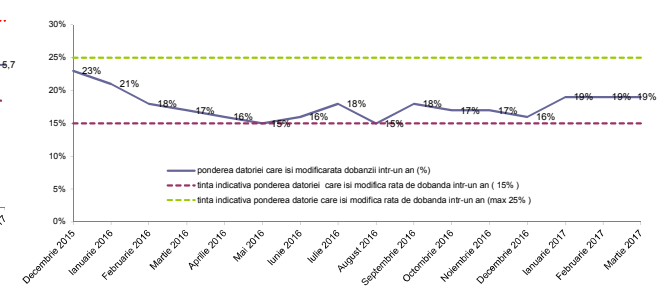


3. Riscul de rată de dobândă

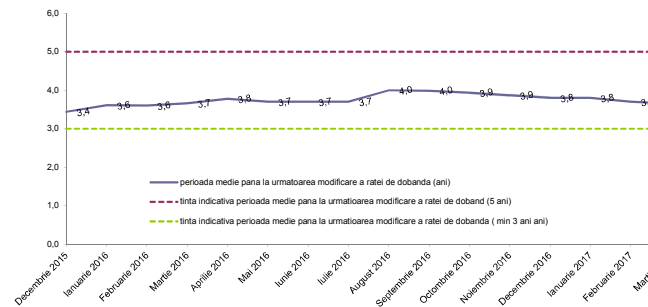
Perioada medie până la următoarea modificare a ratei dobânzii pentru total datorii (ani)



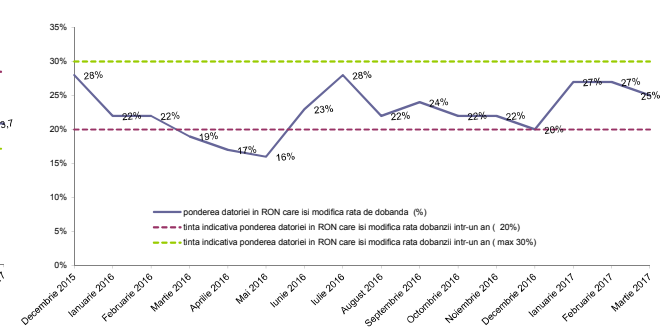
Ponderea datoriei care își modifica rata dobânzii într-un an (% din total)



Perioada medie pana la urmatoarea modificare a ratei dobânzii pentru datoria in moneda nationala (ani)



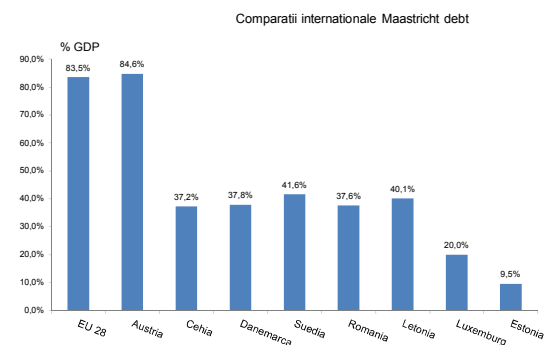
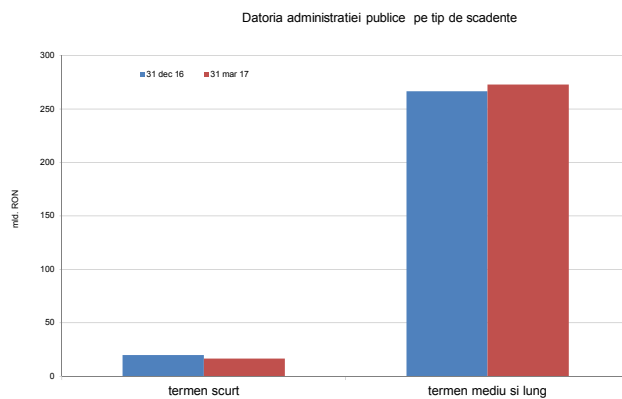
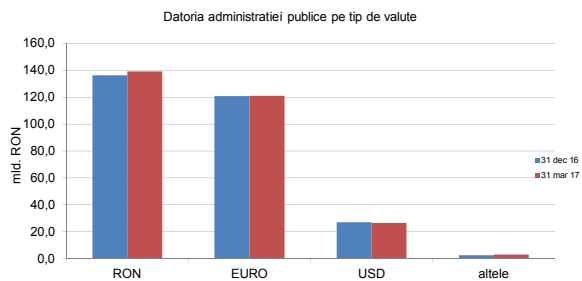
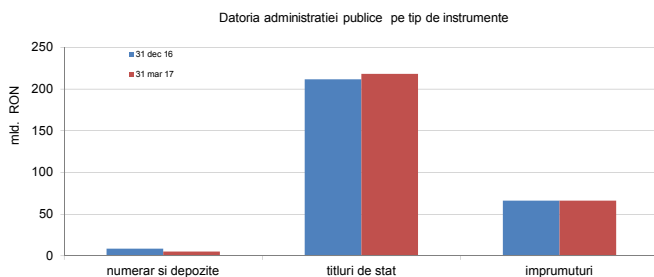
Ponderea datoriei in lei care isi modifica rata dobânzii într-un an (% din total)



## B. Datoria publică calculată în conformitate cu metodologia Uniunii Europene (Maastricht debt)

	Decembrie, 2016		Martie, 2017		modificarea	
	mil. RON	% din total	mil. RON	% din total	mil. RON	% din total
Datoria administrației publice *)	<b>285.994,7</b>		<b>289.230,7</b>		<b>3.236,0</b>	<b>1,1%</b>
	% PIB	<b>37,6%</b>	<b>38,0%</b>		<b>0,4%</b>	
<b>A din care:</b>						
Datoria administrației publice centrale	270.865,8	94,7%	274.031,0	94,7%	3.165,2	1,2%
Datoria administrației publice locale	15.128,9	5,3%	15.199,7	5,3%	70,8	0,5%
<b>B din care:</b>						
Datoria internă a administrației publice	147.692,0	51,6%	149.749,0	51,8%	2.057,0	1,4%
Datoria externă a administrației publice	138.302,7	48,4%	139.481,7	48,2%	1.179,0	0,9%

- PIB conform datelor provizorii publicate de INS prin comunicatul din 7 aprilie 2017



La sfarsitul anului 2016, datoria guvernamentala a reprezentat 37,6% din PIB\*), nivel net inferior nivelului inregistrat in Uniunea Europeana de 83,5% din PIB, si celui din Zona Euro de 89,2% din PIB.