



RAPORT LUNAR
31 Octombrie 2017

	pag
A. DATORIA PUBLICĂ CONFORM LEGISLAȚIEI NAȚIONALE	1
I. Necesarul și sursele de finanțare.....	1
1. Necesarul de finanțare în anul 2017.....	1
2. Finanțări rambursabile angajate în 2017.....	1
II. Stocul datoriei publice.....	1
1. Evoluția stocului datoriei publice totale.....	1
2. Evoluția datoriei publice guvernamentale.....	2
3. Evoluția pieței titlurilor de stat.....	2
4. Deținerile de titluri de stat.....	3
III. Titluri de stat, activitatea pe piața primară, secundară	3
1. Piața primară a titlurilor de stat.....	3
2. Piața secundară a titlurilor de stat.....	4
IV. Costul datoriei publice guvernamentale.....	5
V. Implementarea Strategiei de administrare a datoriei publice guvernamentale 2017 - 2019.....	5
1. Riscul valutar	5
2. Riscul de refinanțare.....	6
3. Riscul de rată de dobândă.....	6
B. DATORIA PUBLICĂ CONFORM METODOLOGIEI UNIUNII EUROPENE.....	7

Credit rating		
Moody's	S&P	Fitch
Baa3	BBB-	BBB-

Datoria publică conform legislației naționale (OUG no 64/2007) include:
- datoria publică guvernamentală reprezentând obligații contractate direct sau garantate de către Guvern prin Ministerul Finanțelor Publice, incluzând sumele din contul curent general al Trezoreriei Statului precum și datoria contractată de către ministerele de linie.
- datoria publică locală reprezentând obligații contractate direct sau garantate de către unitățile administrației publice locale.

Datoria publică conform metodologiei Uniunii Europene, reprezintă datoria brută la valoarea nominală consolidată în cadrul și între sub-sectoarele administrației publice.

A. DATORIA PUBLICĂ calculată conform legislației naționale

I. Necesarul și sursele de finanțare

1. Necesarul de finanțare în anul 2017

	2016		2017	
	mil. RON	% din PIB	mil. RON	% din PIB
Necesități finanțare, din care:	69.169,5	9,1%	64.809,7	7,7%
1. Deficitul bugetului general consolidat	18.294,4	2,4%	24.100,0	2,9%
2. Rambursare rate de capital*, din care:	50.875,1	6,7%	40.709,7	4,8%
- refinanțări de titluri de stat emise pe piața internă	39.138,6		30.448,1	
- rambursări rate de capital aferente împrumuturilor externe:	9.599,0		8.461,6	
- rambursări rate de capital aferente împrumuturilor locale	2.137,5		1.800,0	
*) datoria rambursată din buget				
PIB 2016, 2017 conform comunicat CNP noiembrie 2017 (proгноza preliminară de toamnă)	761.473,6		842.500,0	

2. Finanțări rambursabile angajate pentru acoperirea necesarului brut de finanțare de la începutul anului până la 31 octombrie 2017 (denumite în mil. Ron)

Total finanțări rambursabile	55.046,4 mil RON		
din care:			
	După tip de instrument de datorie	Dupa valute	După piața de emisiune
a) MFP	Certificate trezorerie	10.883,1 RON	37.320,7 Interna
	Obligațiuni de stat tip benchmark în lei	26.437,6 EUR	16.939,2 Externa
	Obligațiuni de stat denumite în euro	1.548,0	15.391,2
	Euroobligațiuni	12.645,9 USD	0,0
	Împrumuturi externe	2.745,3	
	total	54.259,9	54.259,9
b) Administrația locală	786,5		

Gradul de acoperire a necesităților de finanțare **84,9%**

II. Stocul datoriei publice

1. Evoluția datoriei publice

	Decembrie 2016		Octombrie 2017		modificare	
	mil. RON	% of total	mil. RON	% din total	mil. RON	% din total
Datoria publică	339.523,0		352.867,4			
din care:						
a) după sectorul datoriei:	339.523,0	100,0%	352.867,4	100,0%	13.344,4	3,9%
Guvernamentală	323.482,1	95,3%	337.195,7	95,6%	13.713,6	4,2%
Locală	16.040,9	4,7%	15.671,7	4,4%	-369,2	-2,3%
b) după tipul datoriei:	339.523,0	100,0%	352.867,4	100,0%	13.344,4	3,9%
Directă	321.886,6	94,8%	334.099,0	94,7%	12.212,4	3,8%
Garantată	17.636,4	5,2%	18.768,4	5,3%	1.132,0	6,4%
c) după rezidența creditorului:	339.523,0	100,0%	352.867,4	100,0%	13.344,4	3,9%
Externa	139.041,2	41,0%	146.469,8	41,5%	7.428,6	5,3%
Interna	200.481,8	59,0%	206.397,6	58,5%	5.915,8	3,0%
Total datorie publică	339.523,0		352.867,4		13.344,4	3,9%
Datorie publică /PIB	44,6%		41,9%		-2,7%	
	761.473,6		842.500,0			

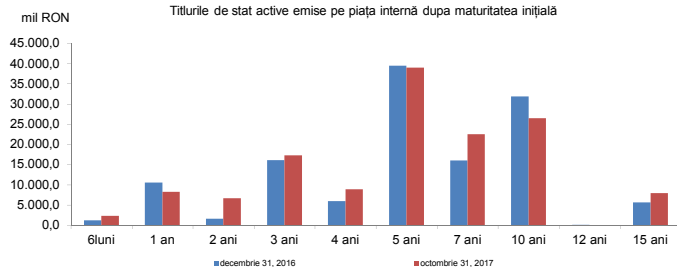
PIB la decembrie 2016 și 2017 conform comunicat CNP noiembrie 2017

2. Evoluția datoriei publice guvernamentale

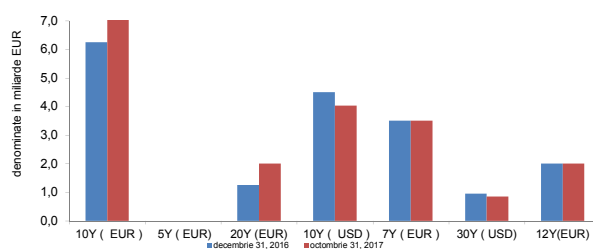
	Decembrie 2016	Octombrie 2017	modificare	
	mil. RON	mil. RON	mil. RON	%
Total datorie publică guvernamentală,	323.482,1	337.195,7	13.713,6	4,2%
1. După piața emisiunii				
Externă*), din care:	138.150,8	144.406,7	6.255,9	4,5%
După tipul de instrument				
Euroobligațiuni	83.778,3	95.158,1	11.379,8	13,6%
Împrumuturi	54.372,5	49.248,6	-5.123,9	-9,4%
După valută				
RON	93,8	79,6	-14,2	-15,1%
USD	26.913,1	24.099,4	-2.813,7	-10,5%
EURO	108.672,9	118.047,6	9.374,7	8,6%
alte valute	2.471,0	2.180,1	-290,9	-11,8%
După creditor				
multilaterală	52.539,1	47.866,7	-4.672,4	-8,9%
bilaterală	166,7	149,5	-17,2	-10,3%
bănci privateși alții	85.445,0	96.390,5	10.945,5	12,8%
După rata dobânzii				
fixa	124.243,6	129.587,6	5.344,0	4,3%
variabila	13.907,2	14.819,1	911,9	6,6%
Interna*), din care:	185.331,3	192.789,0	7.457,7	4,0%
După tipul de instrument				
Certificate de trezorerie	11.988,5	9.942,1	-2.046,4	-17,1%
Obligațiuni de stat	116.630,0	128.708,4	12.078,4	10,4%
Împrumuturi	15.081,5	16.569,4	1.487,9	9,9%
Împrumuturi din disponibilitățile CGTS	41.631,3	37.569,1	-4.062,2	-9,8%
După valută				
RON	170.488,4	176.675,8	6.187,4	3,6%
USD	17,5	0,0	-17,5	-100,0%
EURO	14.825,4	16.113,2	1.287,8	8,7%
alte valute				
După creditor				
multilaterală	0,0	0,0	0,0	0,0%
bilaterală	0,0	0,0	0,0	0,0%
banci private și alții	185.331,3	192.789,0	7.457,7	4,0%
După rata dobânzii				
fixă	116.630,0	128.708,4	12.078,4	10,4%
variabilă	68.701,3	64.080,6	-4.620,7	-6,7%
2. După rezidența creditorului				
Externă	135.441,6	143.085,8	7.644,2	5,6%
Internă	188.040,5	194.109,9	6.069,4	3,2%
Datorie publică guvernamentală/PIB	42,5%	40,0%	-2,5%	
PIB (mil. RON)	761.473,6	842.500,0		

3. Evoluția pieței titlurilor de stat

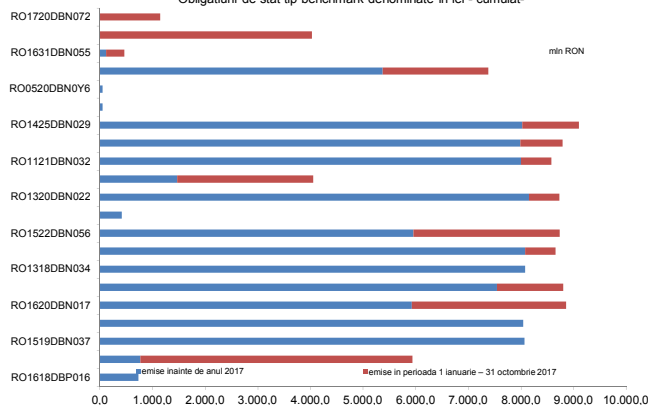
Titlurile de stat active emise pe piața internă după maturitatea inițială



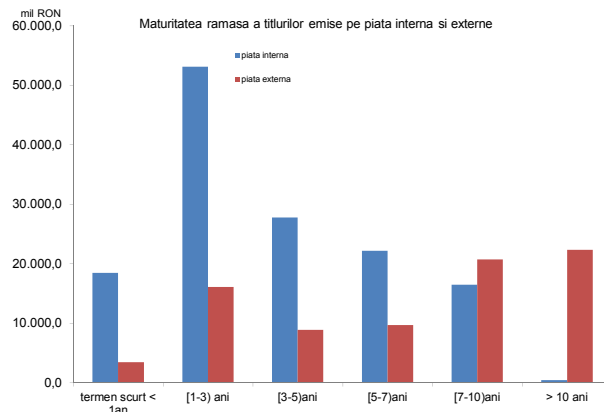
Euroobligațiunile active emise pe piețele externe de capital pe maturitatea inițială



Obligațiuni de stat tip benchmark denuminate în lei - cumulată



Maturitatea rămasă a titlurilor emise pe piața internă și externă



Valoarea medie ponderată a scadenței rămase a titlurilor de stat la 31.10.2017 emise pe piața internă este de 3,4 ani, iar a celor emise pe piețele externe este 8,5 de ani.

4. Detinerile de titluri de stat

Detinerile de titluri de stat emise pe piata internă

Categorie	Disponibil la valoare nominala (mil RON)	(%) total
1. Sistem bancar	67.060,9	48,8%
2. Depozitarul central	163,3	
3. Detineri clienti:	70.514,7	51,2%
non rezidenti *)	23.038,0	16,7%
rezidente, din care:	47.476,6	34,5%
fonduri de pensii private	22.470,7	16,3%
Total	137.738,9	100,0%

*) include titlurile de stat detinute de Clearstream

Detinerile de titluri de stat denumite in RON emise pe piata internă

Categorie	Disponibil la valoare nominala (mil RON)	(%) total
1. Sistem bancar	61.529,0	48,1%
2. Depozitar central	163,3	
3. Detineri clienti:	66.648,7	51,9%
non rezidenti *)	22.463,2	17,5%
rezidenti, din care:	44.185,5	34,4%
fonduri private de pensii	22.100,3	17,2%
Total	128.341,0	100,0%

*) include titlurile de stat detinute de Clearstream

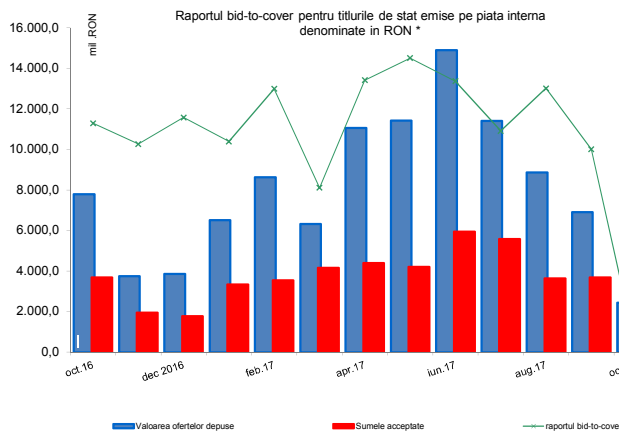
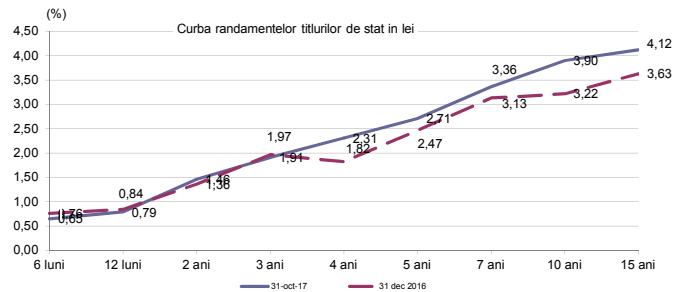
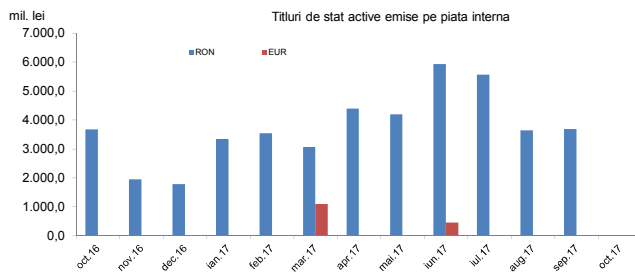
Detinerile de titluri de stat denumite in EUR emise pe piata internă

Categorie	Disponibil la valoare nominala (mil. EUR)	(%) total
1. Sistem bancar	1.203,0	58,9%
2. Detineri clienti:	840,7	41,1%
non rezidenti*)	125,0	6,1%
rezidenti, din care:	715,7	35,0%
fonduri private de pensii	80,6	3,9%
Total	2.043,7	100,00%

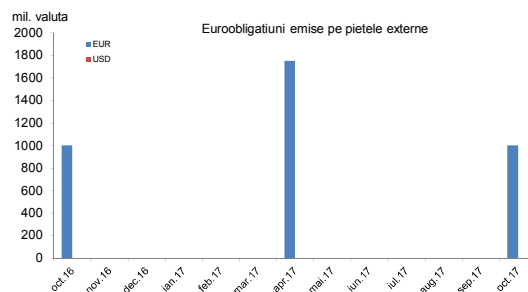
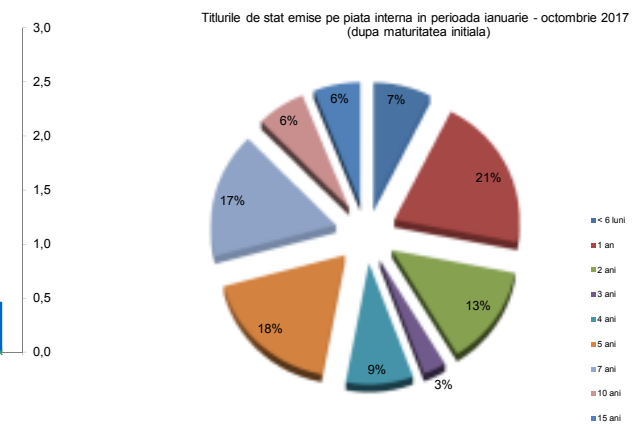
*) include titlurile de stat detinute de Clearstream

III. Titluri de stat , activitatea pe piata primara, secundara , randamente

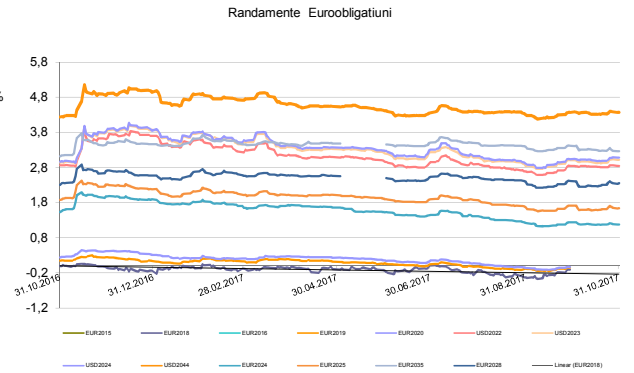
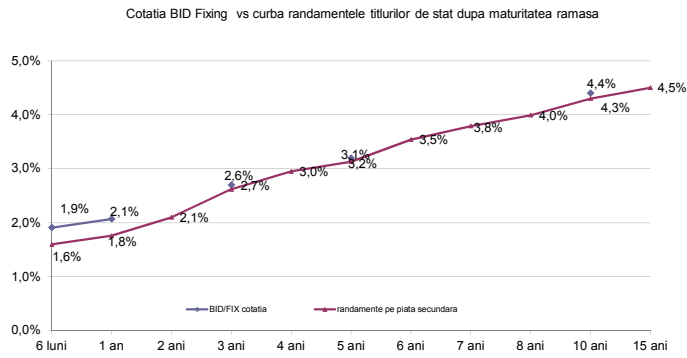
1. Piata primara a titlurilor de stat , randamente



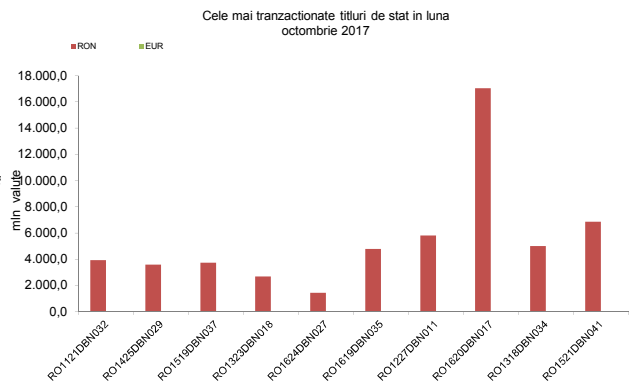
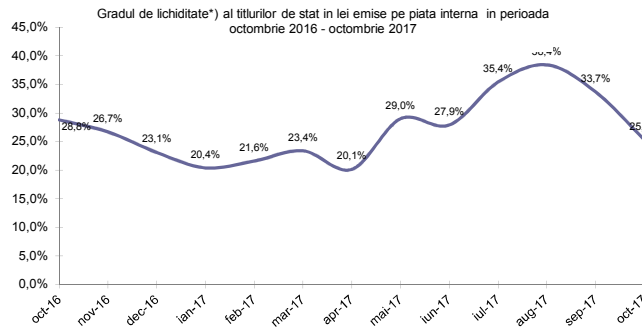
*calculat ca valoarea ofertelor depuse/sumele acceptate



2. Piața secundară a titlurilor de stat, randamente



3. Lichiditatea pieții secundare a titlurilor de stat



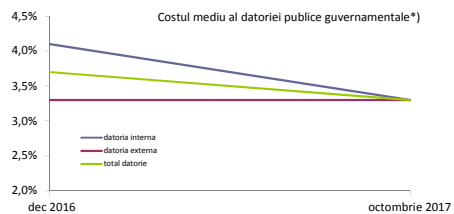
*) gradul de lichiditate este calculat ca raport între volumul total al tranzacțiilor lunare și volumul total al titlurilor de stat active și nu include operațiunile repo

IV. Costul datoriei publice guvernamentale

Platile de dobanzi aferente datoriei publice guvernamentale*)

mil. RON	2017
datoria internă	4.062,4
datoria externă	4.645,6
total	8.708,0

*) include plățile privind datoria guvernamentală directă și garantată aferente celor 10 luni ale anului 2017

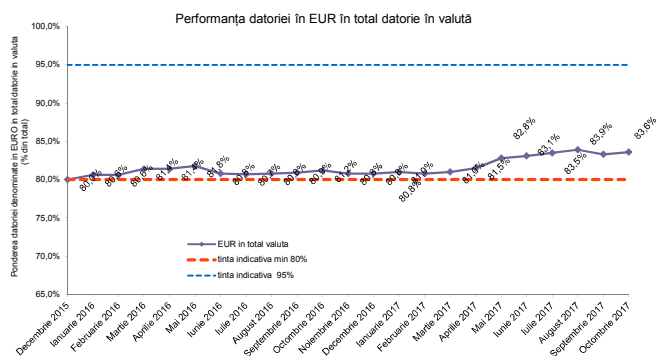
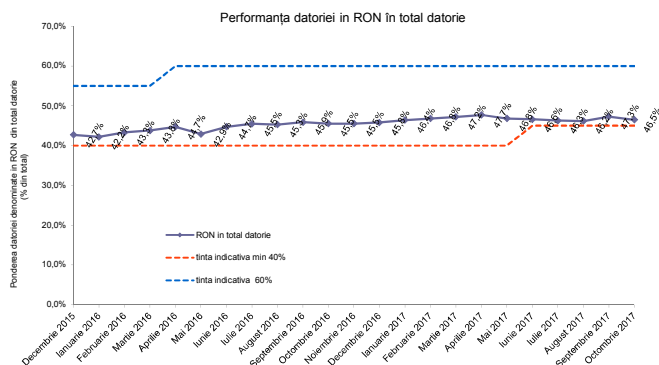
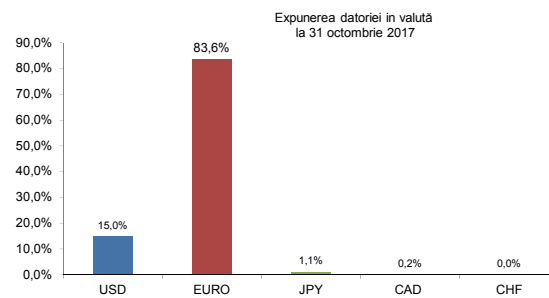
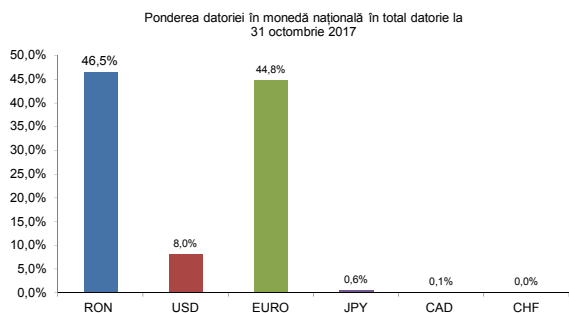


*) nu include dobânzile aferente finanțării temporare. Indicatorul a fost calculat ca raport între plățile anuale de dobândă și stocul la sfârșitul lunii octombrie 2017

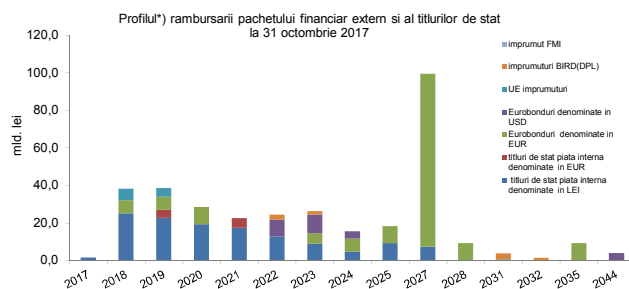
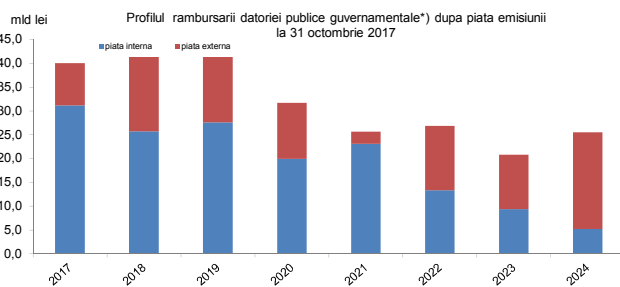
V. Implementarea Strategiei de Administrare a Datoriei Publice Governamentale 2017-2019

Strategia de administrare a datoriei publice guvernamentale revizuită pentru perioada 2017-2019 a fost aprobată de către Guvern în luna Iunie 2017 propunând ținte indicative pentru gestionarea riscurilor financiare asociate portofoliului de datorie. Indicatorii de risc calculați până la 31 octombrie 2017 arată ca Trezoreria se încadrează în țintele indicative din Strategie.

1. Risc valutar

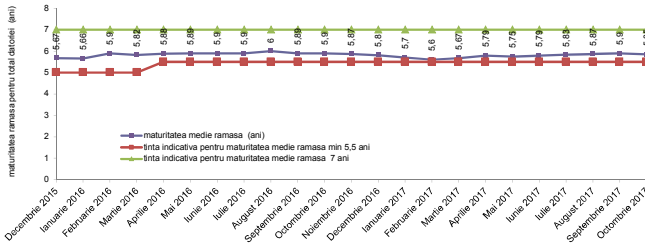


2. Riscul de refinanțare

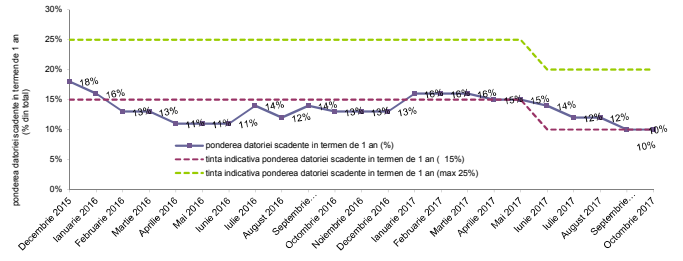


*) pe baza datoriei contractate până la sfârșitul lunii octombrie 2017

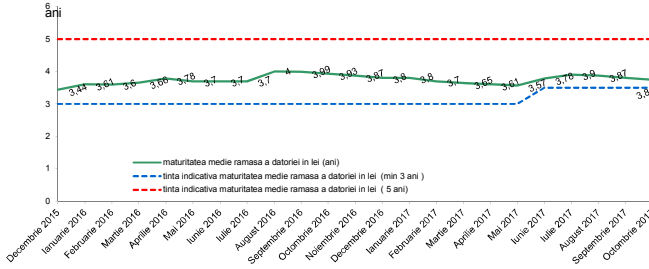
Maturitatea medie ramasa pentru total datorii



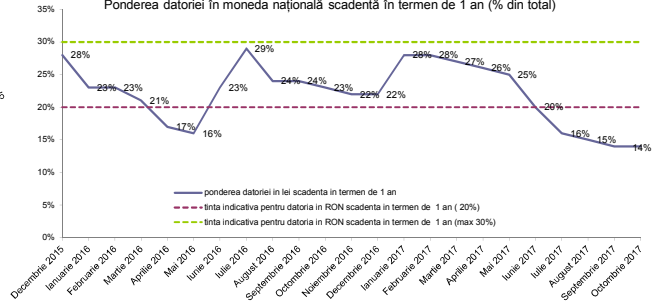
Ponderea datoriei scadente in termen de 1 an



Maturitatea medie ramasa pentru datoria in moneda nationala

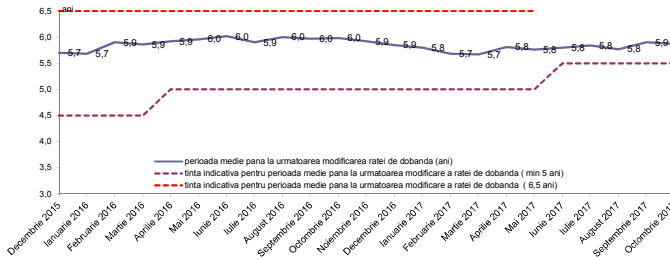


Ponderea datoriei in moneda nationala scadenta in termen de 1 an (% din total)

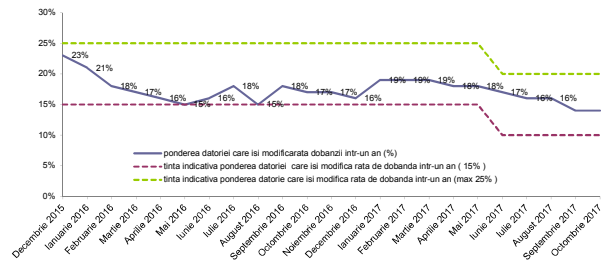


3. Riscul de rată de dobândă

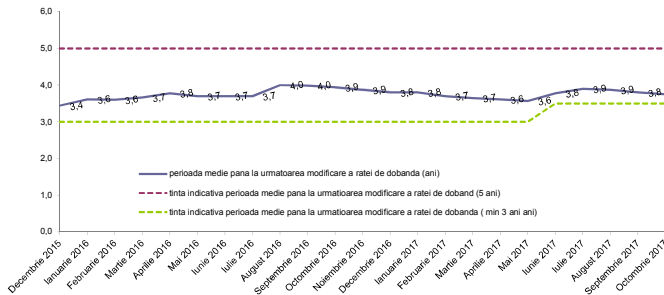
Perioada medie până la următoarea modificare a ratei dobânzii pentru total datorii (ani)



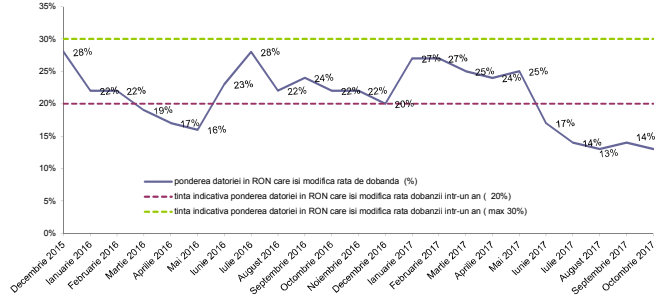
Ponderea datoriei care își modifică rata dobânzii într-un an (% din total)



Perioada medie pana la urmatoarea modificare a ratei dobânzii pentru datoria in moneda nationala (ani)



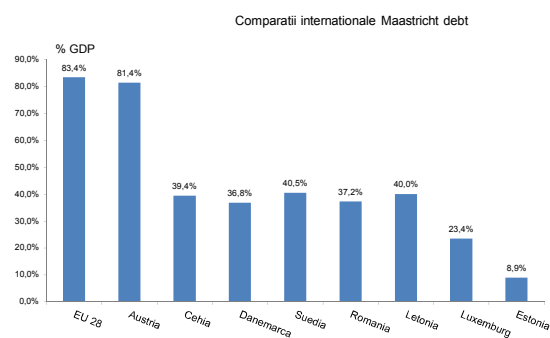
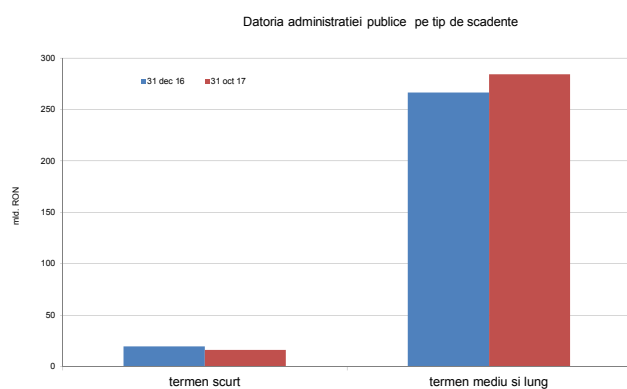
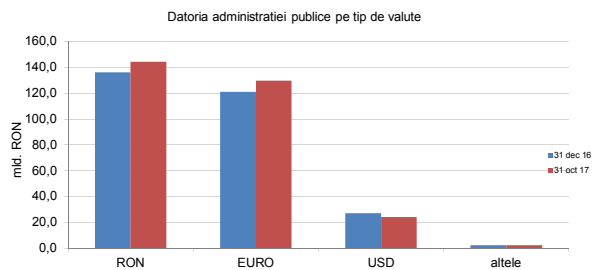
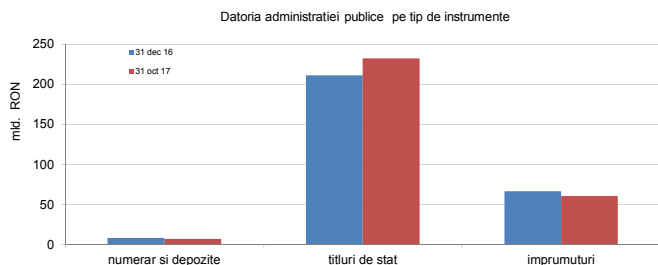
Ponderea datoriei in lei care isi modifica rata dobânzii într-un an (% din total)



B. Datoria publică calculată în conformitate cu metodologia Uniunii Europene (Maastricht debt)

	Decembrie, 2016		Octombrie, 2017		modificarea	
	mil. RON	% din total	mil. RON	% din total	mil. RON	% din total
Datoria administrației publice *)	286.303,5	48,4%	300.144,3	48,7%	13.840,8	4,8%
	%PIB	37,6%	36,4%		-1,2%	
A din care:						
Datoria administrației publice centrale	270.872,7	94,6%	285.212,1	95,0%	14.339,4	5,3%
Datoria administrației publice locale	15.430,8	5,4%	14.932,2	5,0%	-498,6	-3,2%
B din care:						
Datoria internă a administrației publice	147.811,0	51,6%	154.121,7	51,3%	6.310,7	4,3%
Datoria externă a administrației publice	138.492,5	48,4%	146.022,6	48,7%	7.530,1	5,4%

*) conform metodologiei UE, ponderea datoriei în PIB s-a calculat luând în considerare suma PIB-urilor realizate în ultimele 4 trimestre (PIB actualizate conform comunicatului INS din 5 decembrie 2017)



La sfârșitul trimestrului II 2017, datoria guvernamentală a reprezentat 37,2% din PIB¹⁾, nivel net inferior nivelului înregistrat în Uniunea Europeană de 83,4% din PIB, și celui din Zona Euro de 89,1% din PIB.