

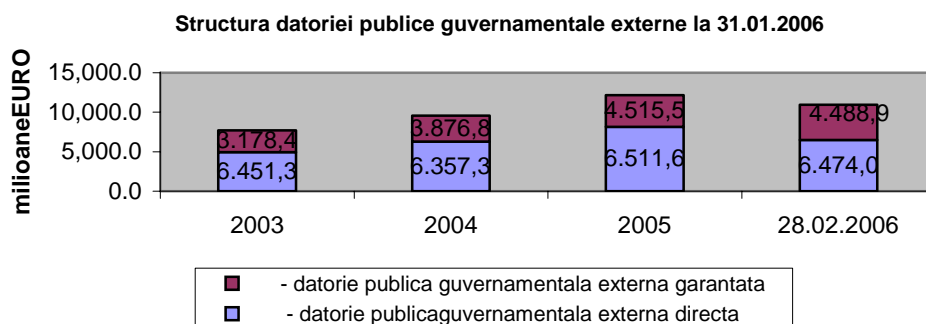
## I. Cadrul legal al datoriei publice guvernamentale externe

Datoria publică guvernamentală externă este definită prin Legea nr. 313/2004 a datoriei publice ca parte a datoriei publice a statului care reprezintă totalitatea obligațiilor financiare externe ale statului provenind din împrumuturi contractate direct sau garantate de Guvern, prin Ministerul Finanțelor Publice, în numele României, de pe piețele financiare externe.

Cresterea an de an a datoriei publice externe are loc pe baza unei fundamentări riguroase a criteriilor de recurgere la contractarea de credite externe și în limite care să nu depășească capacitatea țării de a-și asigura serviciul, respectiv de a rambursa ratele de capital precum și de a plăti dobânzile și comisioanele aferente. În acest scop, anual se stabilește plafonul de îndatorare publică externă, care este transmis spre aprobare Parlamentului României. Astfel, pentru anul 2006 plafonul de îndatorare publică externă a fost stabilit la suma de 4,3 miliarde EURO.

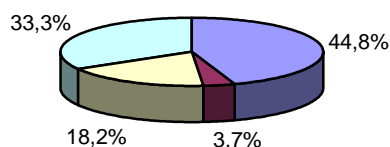
## II. Structura datoriei publice guvernamentale externe

Datoria publică guvernamentală externă efectivă la 28 februarie 2006 a fost în suma de 10.962,9 milioane EURO, în scădere cu 64,2 milioane EURO față de sfârșitul anului 2005. Structura datoriei publice guvernamentale externe după tipul datoriei arată că datoria publică guvernamentală externă contractată direct de stat reprezintă 59,1 % din total datorie publică externă și datoria publică guvernamentală externă garantată de stat reprezintă 40,9 %.



Analiza datoriei publice guvernamentale externe efective în funcție de creditor arată că 48,5 % reprezintă datoria contractată cu creditorii oficiali (inclusiv împrumuturile FMI). Creditorii privați, care includ băncile comerciale, emisiunile de obligațiuni și alte surse, reprezintă 51,5 % din total.

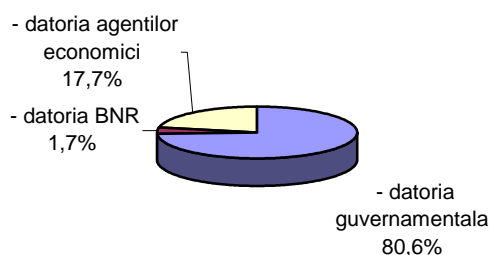
### Structura pe creditori



■ organisme financiare internationale ■ relatii bilaterale ■ emisiuni de obligatiuni ■ banci private si altii

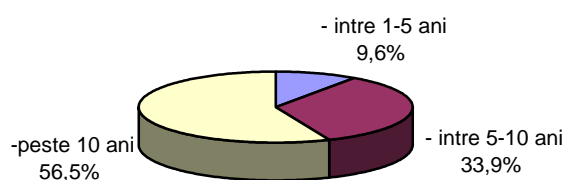
Structura datoriei publice guvernamentale externe dupa tipul debitorului evidentiaza ca 80,6 % (8.833,6 milioane EURO) din totalul acestei datoriei reprezinta datoria guvernamentala (fara datoria locala) in concordanta cu metodologia UE - ESA 95. Aceasta confirma inca o data importanta rolului guvernului in alocarea resurselor pentru diferite sectoare economice. Conform acestei structuri datoria Bancii Nationale a Romaniei reprezinta 195,4 milioane EURO.

### Structura pe debitori



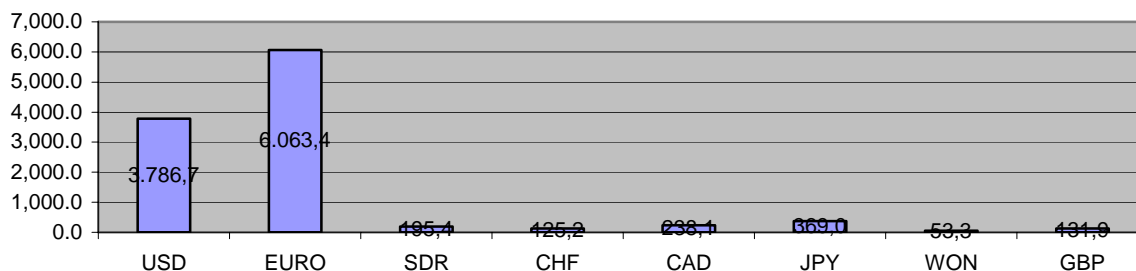
Structura pe durata initiala a creditelor externe arata ca ponderea cea mai mare o detin creditele cu durata de peste 10 ani (56,5 %), iar dintre acestea creditele externe contractate direct de stat.

### Structura pe durata initiala a creditelor



Analiza datoriei publice externe efective la 28 februarie 2006 in functie de valutele componente arata ca urmare contractarii creditelor in EURO ponderea cea mai mare o detine componenta EURO (55,3%), si USD (34,5 %), urmata de DST (1,7 %), s.a.

### Structura pe valute

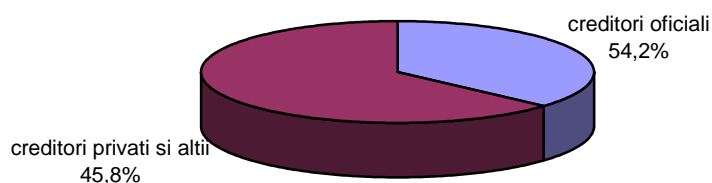


### III. Imprumuturi noi, intrari din credite externe si lansarea emisiunilor de obligatiuni

In lunile ianuarie-februarie 2006 nu au fost contractate si/sau garantate de catre stat credite externe.

Intrarile de credite externe contractate direct sau garantate de stat in primele doua luni ale anului 2006 au fost in suma de 248,3 milioane EURO, din care 35,3 % reprezinta intrarile din creditele externe contractate direct de stat si 64,7 % intrarile din credite externe garantate de stat.

Structura pe creditori a intrarilor din credite externe prognozate pentru anul 2006 se prezinta astfel:



### IV. Serviciul datoriei publice externe

Serviciul datoriei publice externe pentru primele doua luni a anului 2006 a fost in valoare de 258,2 milioane EURO, din care pentru creditele externe contractate direct de stat 109,8 milioane EURO (42,5 %) si pentru creditele externe garantate de stat 148,4 milioane EURO (57,5 %). Din total serviciu, 203,4 milioane EURO reprezinta rambursari de rate de capital si 54,8 milioane EURO plati de dobanzi si comisioane.

In intervalul 2006-2010, serviciul datoriei publice guvernamentale externe se va mentine la niveluri intre 1,5-2,2 miliarde EURO (anexa). Din punctul de vedere al strategiei de indatorare se recomanda prudenta in contractarea datoriei publice

externe pe termene sub 5 ani in vederea evitarii acumularii scadentelor in aceasta perioada.

#### *V. Indicatorii de indatorare publica guvernamentala externa*

Principali indicatori de indatorare publica guvernamentala externa a Romaniei calculati la 28 februarie 2006 sunt urmatoarii:

	<u>Efectiv</u>	<u>Standard</u>
- raportul dintre datoria publica externa efectiva si PIB :	11,8%	50 %
- raportul dintre serviciul datoriei publice externe si PIB	0,3 %	-
- raportul dintre datoria publica externa efectiva si Exporturile de bunuri si servicii	43,7 %	200 %
- raportul dintre serviciul datoriei publice externe si Exporturile de bunuri si servicii	1,0 %	20 %
- raportul dintre datoria publica externa efectiva si veniturile bugetului general consolidat	37,6 %	250 %
- raportul dintre serviciul datoriei publice externe si veniturile bugetului general consolidat	0,9 %	25 %
- raportul dintre datoria externa guvernamentala si PIB	9,5 %	-
PIB pt. anul 2006	- 322.500,0 mil. lei	
Exporturi de bunuri si servicii pt. 2006	- 25.100 mil. EURO	
Veniturile bugetului general consolidat 2006	- 101.547,9 mil. lei	
Cursul mediu de schimb lei/euro2006	- 3,55	
Cursul de schimb la 31.01.2006 lei/EURO	- 3,4814	

Potrivit indicatorilor de mai sus, Romania se incadreaza in grupa tarilor cu o datorie externa sustenabila.

Evolutia raportului dintre datoria publica externa si PIB demonstreaza faptul ca gradul de indatorare a fost si este cu mult sub limita recomandata de 50 %.

Sustenabilitatea datoriei publice externe este demonstrata cel mai bine de indicatorul "rata serviciului datoriei", care exprima raportul dintre serviciul datoriei publice externe si exportul de bunuri si servicii.