

I. Cadrul legal al datoriei publice guvernamentale externe

Datoria publica guvernamentala externa este definita prin Legea nr. 313/2004 a datoriei publice ca parte a datoriei publice a statului care reprezinta totalitatea obligatiilor financiare externe ale statului provenind din imprumuturi contractate direct sau garantate de Guvern, prin Ministerul Finantelor Publice, in numele Romaniei, de pe pietele financiare externe.

Ca urmare a negocierilor cu Uniunea Europeana, prin Documentul de Pozitie privind Capitolul 11 - Uniunea Economica si Monetara, Romania s-a angajat ca pana la data de 31 decembrie 2004 sa modifice Legea nr. 81/1999 privind datoria publica, in vederea alinierii la prevederile legislatiei Uniunii Europene referitoare la interzicerea finantarii directe a sectorului public. Pentru indeplinirea angajamentului asumat, la data de 29 iunie 2004 a fost adoptata Legea nr.313/2004 a datoriei publice.

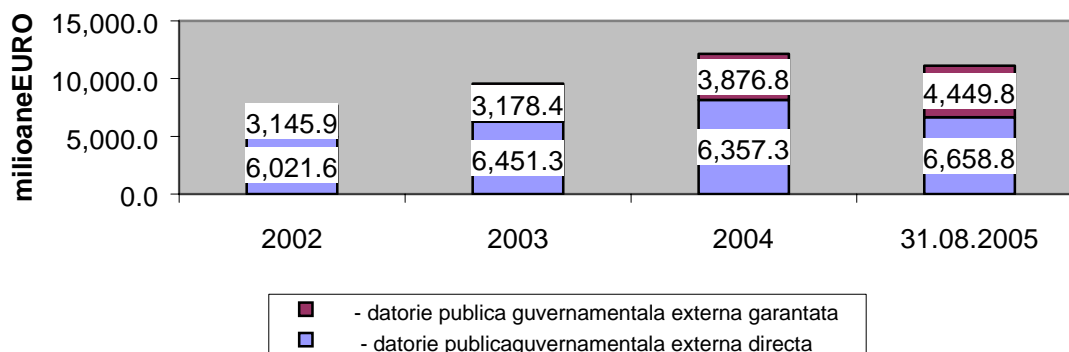
Cresterea an de an a datoriei publice externe are loc pe baza unei fundamentari riguroase a criteriilor de recurgere la contractarea de credite externe si in limite care sa nu depaseasca capacitatea tarii de a-i asigura serviciul, respectiv de a rambursa ratele de capital precum si de a plati dobanzile si comisioanele aferente. In acest scop, anual se stabileste plafonul de indatorare publica externa, care este transmis spre aprobare Parlamentului Romaniei. Astfel, pentru anul 2005 plafonul de indatorare publica externa a fost stabilit la suma de 3,5 miliarde EURO, si echivalentul in USD a fost agreat cu FMI ca si criteriu de performanta, din care 1,535 milioane USD credite contractate de companii de la creditorii privati si garantate de stat, cu rambursare din surse proprii. Gradul de acoperire cu credite externe a acestui plafon a fost de 27,4 % la 31 august 2005.

II. Structura datoriei publice guvernamentale externe

Datoria publica guvernamentala externa efectiva la 31 august 2005 a fost in suma de 11.108,8 milioane EURO, in crestere cu 874,7 milioane EURO fata de sfarsitul anului 2004, atat datorita contractarii de credite noi cat si aprecierii Euro fata de dolarul SUA. Structura datoriei publice guvernamentale externe dupa tipul datoriei arata ca datoria publica guvernamentala externa contractata direct de stat reprezinta 59,9 % din total datorie publica externa si datoria publica

guvernamentala externa garantata de stat reprezinta 40,1 %.

Structura datoriei publice guvernamentale externe la 31.08.2005

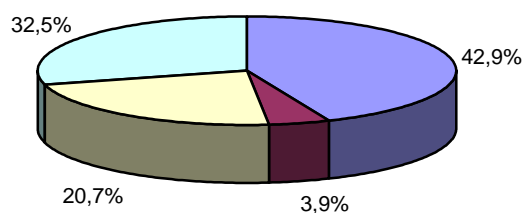


La inceputul lunii iulie 2004, Consiliul Directorilor FMI a aprobat derularea, pe o perioada de 2 ani, a unui nou acord stand-by de tip preventiv cu Romania. In contextul angajamentului Romaniei de aderare la Uniunea Europeana in 2007, noul aranjament implica masuri decisive de imbunatatire a guvernantei, climatului de afaceri si finalizarii agendei de privatizare.

Urmare noului acord, in luna martie 2005 a fost ratificat imprumutul contractat cu BIRD pentru ajustare programata structurala a economiei, in valoare de 123,4 milioane EURO, care a fost tras integral.

Analiza datoriei publice guvernamentale externe efective in functie de creditor arata ca 46,8 % reprezinta datoria contractata cu creditorii oficiali (inclusiv imprumuturile FMI). Creditorii privati, care includ bancile comerciale, emisiunile de obligatiuni si alte surse, reprezinta 53,2 % din total.

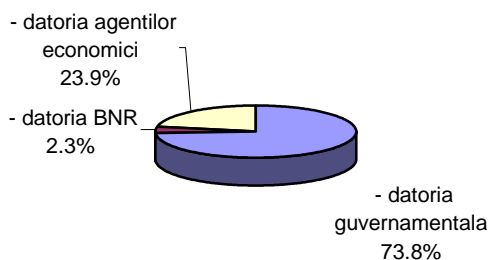
Structura pe creditor



■ organisme financiare internationale ■ relatii bilaterale ■ emisuni de obligatiuni ■ banci private si altii

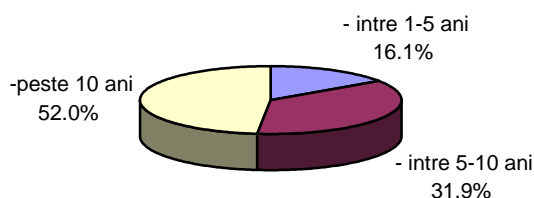
Structura datoriei publice guvernamentale externe dupa tipul debitorului evidentiaza ca 73,8 % (8.202,1 milioane EURO) din totalul acestei datoriei reprezinta datoria guvernamentala (in concordanta cu ESA 95). Aceasta confirma inca o data importanta rolului guvernului in alocarea resurselor pentru diferite sectoare economice. Conform acestei structuri datoria Bancii Nationale a Romaniei reprezinta 267,4 milioane EURO.

Structura pe debitori



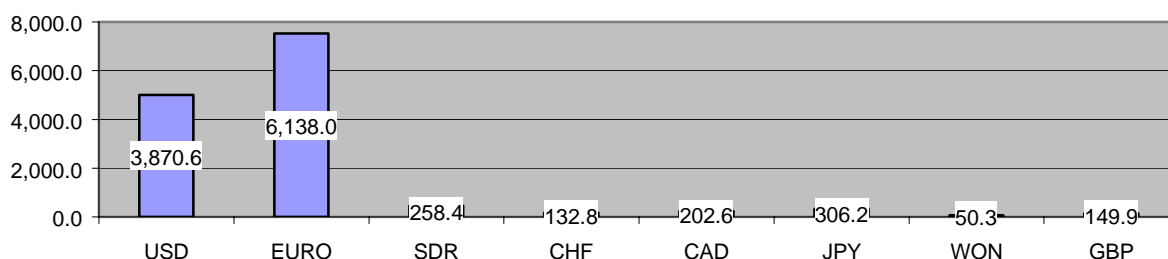
Structura pe durata initiala a creditelor externe arata ca ponderea cea mai mare o detin creditele cu durata de peste 10 ani (52,0 %), iar dintre acestea creditele externe contractate direct de stat.

Structura pe durata initiala a creditelor



Analiza datoriei publice externe efective la 31 august 2005 in functie de valutele componente arata ca urmare contractarii creditelor in EURO ponderea cea mai mare o detine componenta EURO (55,3%), si USD (34,8 %), urmata de DST (2,3 %), s.a.

Structura pe valute



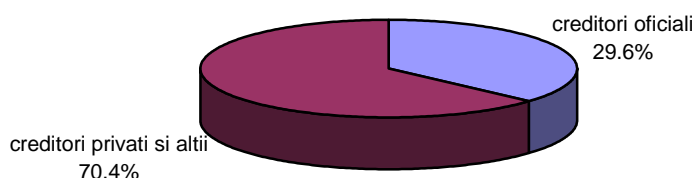
III. Imprumuturi noi, intrari din credite externe si lansarea emisiunilor de obligatiuni

In primele 8 luni ale anului 2005, au fost contactate/garantate de catre stat credite externe in suma de 959,7 milioane EURO, din care 625,9 milioane EURO credite contractate direct de stat pentru ajustarea structurala a economiei,

infrastructura municipală, infrastructura rurală, dezvoltarea întreprinderilor mici și mijlocii, restructurarea transporturilor, sănătate, închiderea minelor și modernizarea sistemului informațional în agricultură iar creditele garantate în valoare de 333,8 milioane EURO au fost destinate sectorului energetic, respectiv importului de combustibil și extinderii centralelor termice.

Intrările de credite externe contractate direct sau garantate de stat în primele 8 luni ale anului 2005 au fost în sumă de 1.078,9 milioane EURO, din care 27,9 % reprezintă intrările din creditele externe contractate direct de stat și 72,1% intrările din credite externe garantate de stat.

Structura pe creditori a intrărilor din credite externe prognozate pentru anul 2005 în valoare de se prezintă astfel:



IV. Serviciul datoriei publice externe

Serviciul datoriei publice externe pentru primele 8 luni ale anului 2005 a fost în valoare de 1.032,3 milioane EURO, din care pentru creditele externe contractate direct de stat 466,8 milioane EURO (45,2 %) și pentru creditele externe garantate de stat 565,5 milioane EURO (54,8 %). Din total serviciu, 678,2 milioane EURO reprezintă rambursări de rate de capital și 354,1 milioane EURO plăți de dobânzi și comisioane.

În intervalul 2005-2010, serviciul datoriei publice guvernamentale externe se va menține la niveluri între 1,5-2,2 miliarde EURO (anexa). Vârful serviciului datoriei publice externe în anul 2005 se va înregistra în luna noiembrie când se va răsкупara emisiunea de obligațiuni în valoare de 300 milioane EURO, lansată în anul 2000 (150 milioane EURO) și redeschisă în ianuarie 2001 (pentru valoarea de 150 milioane EURO). Din punctul de vedere al strategiei de îndatorare se recomandă prudența în contractarea datoriei publice externe pe termene sub 5 ani în vederea evitării acumulării scadențelor în această perioadă.

V. Indicatorii de îndatorare publică guvernamentală externă

Principalii indicatori de îndatorare publică guvernamentală externă a României calculați la 31 august 2005 sunt următorii:

	<u>Efectiv</u>	<u>Standard</u>
- raportul dintre datoria publică externă efectivă și PIB :	13,9 %	50 %

- raportul dintre serviciul datoriei publice externe si PIB	1,3 %	-
- raportul dintre datoria publica externa efectiva si Exporturile de bunuri si servicii	43,3 %	200 %
- raportul dintre serviciul datoriei publice externe si Exporturile de bunuri si servicii	4,0 %	20 %
- raportul dintre dobanzile platite si Exporturile de bunuri si servicii	1,4 %	10 %
- raportul dintre datoria publica externa efectiva si veniturile bugetului general consolidat	48.2 %	250 %
- raportul dintre serviciul datoriei publice externe si veniturile bugetului general consolidat	4.6 %	25 %
- raportul dintre dobanzile platite si veniturile bugetului general consolidat	1.6 %	15 %
- raportul dintre datoria externa guvernamentala si PIB	10,3 %	-
PIB pt. anul 2005	- 279.700,0 mil. lei	
Exporturi de bunuri si servicii pt. 2005	- 25.670 mil. EURO	
Veniturile bugetului general consolidat 2005	- 80.873,3 mil. lei	
Cursul mediu de schimb lei/euro2005	- 3.5900	
Cursul de schimb la 31.08.2005 lei/EURO	- 3.5111	

Potrivit indicatorilor de mai sus, Romania se incadreaza in grupa tarilor cu o datorie externa sustenabila.

Evolutia raportului dintre datoria publica externa si PIB demonstreaza faptul ca gradul de indatorare a fost si este cu mult sub limita recomandata de 50 %.

Sustenabilitatea datoriei publice externe este demonstrata cel mai bine de indicatorul "rata serviciului datoriei", care exprima raportul dintre serviciul datoriei publice externe si exportul de bunuri si servicii.