

I. Cadrul legal al datoriei publice guvernamentale externe

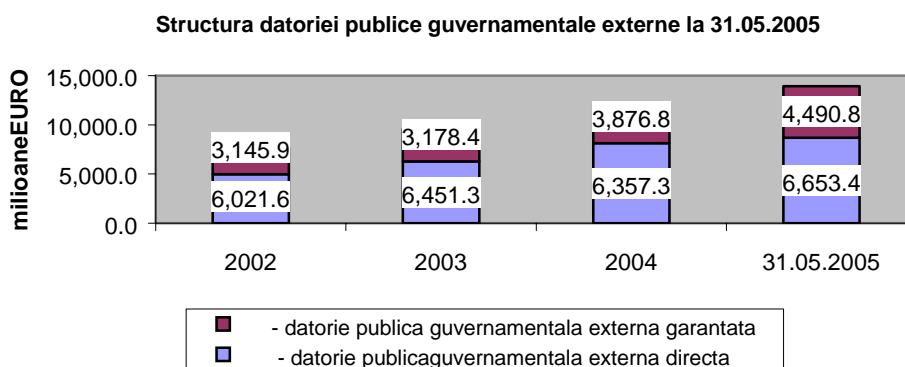
Datoria publică guvernamentală externă este definită prin Legea nr. 313/2004 a datoriei publice ca parte a datoriei publice a statului care reprezintă totalitatea obligațiilor financiare externe ale statului provenind din împrumuturi contractate direct sau garantate de Guvern, prin Ministerul Finanțelor Publice, în numele României, de pe piețele financiare externe.

Ca urmare a negocierilor cu Uniunea Europeană, prin Documentul de Poziție privind Capitolul 11 - Uniunea Economică și Monetară, România s-a angajat ca până la data de 31 decembrie 2004 să modifice Legea nr. 81/1999 privind datoria publică, în vederea alinierii la prevederile legislației Uniunii Europene referitoare la interzicerea finanțării directe a sectorului public. Pentru îndeplinirea angajamentului asumat, la data de 29 iunie 2004 a fost ratificată Legea nr. 313/2004 a datoriei publice.

Cresterea an de an a datoriei publice externe are loc pe baza unei fundamentări riguroase a criteriilor de recurgere la contractarea de credite externe și în limite care să nu depășească capacitatea țării de a-și asigura serviciul, respectiv de a rambursa ratele de capital precum și de a plăti dobânzile și comisioanele aferente. În acest scop, anual se stabilește plafonul de îndatorare publică externă, care este transmis spre aprobare Parlamentului României. Astfel, pentru anul 2005 plafonul de îndatorare publică externă a fost stabilit la suma de 3,5 miliarde EURO, și echivalentul în USD a fost agreat cu FMI ca și criteriu de performanță, din care 1,170 milioane USD credite pentru companii rambursate din surse proprii. Gradul de acoperire cu credite externe a acestui plafon a fost de 14 % la 31 mai 2005.

II. Structura datoriei publice guvernamentale externe

Datoria publică guvernamentală externă efectivă la 31 mai 2005 a fost în suma de 11.144,2 milioane EURO, în creștere cu 910,1 milioane EURO față de sfârșitul anului 2004, atât datorită contractării de credite noi cât și aprecierii Euro față de dolarul SUA. Structura datoriei publice guvernamentale externe după tipul datoriei arată că datoria publică guvernamentală externă contractată direct de stat reprezintă 59,7 % din total datorie publică externă și datoria publică guvernamentală externă garantată de stat reprezintă 40,3 %.



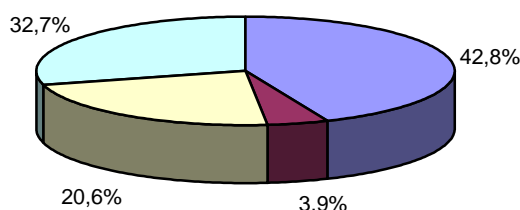
La inceputul lunii iulie 2004, Consiliul Directorilor FMI a aprobat derularea, pe o perioada de 2 ani, a unui nou acord stand-by de tip preventiv cu Romania, care nu presupune tragerea sumelor creditului. Obiectivele principale avute in vedere in cadrul noului aranjament se refera la consolidarea stabilizarii macroeconomice si reducerea graduala a inflatiei la cca 5 procente pana in 2006, mentinerea deficitului de cont curent in limite sustenabile si a unor rezerve valutare la un nivel confortabil.

De asemenea, in contextul angajamentului Romaniei de aderare la Uniunea Europeana in 2007, noul aranjament implica masuri decisive de imbunatatire a guvernantei, climatului de afaceri si finalizarii agendei de privatizare.

Urmare noului acord, in luna martie 2005 a fost ratificat imprumutul contractat cu BIRD pentru ajustare programata structurala a economiei, care a fost tras integral.

Analiza datoriei publice guvernamentale externe efective in functie de creditor arata ca 46,7 % reprezinta datoria contractata cu creditorii oficiali (inclusiv imprumuturile FMI). Creditorii privati, care includ bancile comerciale, emisiunile de obligatiuni si alte surse, reprezinta 53,3 % din total.

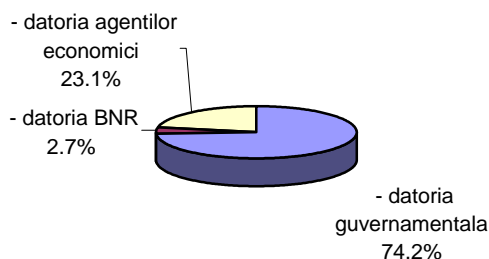
Structura pe creditor



■ organisme financiare internationale ■ relatii bilaterale ■ emisiuni de obligatiuni ■ banci private si altii

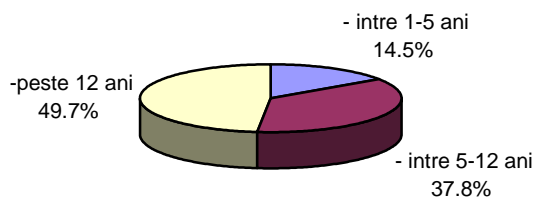
Structura datoriei publice externe efective dupa tipul debitorului evidentiaza ca 74.2 % (8.272,3 milioane USD) din totalul datoriei publice externe reprezinta datoria guvernamentala (in concordanta cu ESA 95). Din datoria externa guvernamentala, datoria contractata direct de stat reprezinta 70,7 %, iar cea garantata de stat 29,3 %. Aceasta confirma inca o data importanta rolului guvernului in alocarea resurselor pentru diferite sectoare economice. Conform acestei structuri datoria Bancii Nationale a Romaniei reprezinta 304,9 milioane EURO.

Structura pe debitori



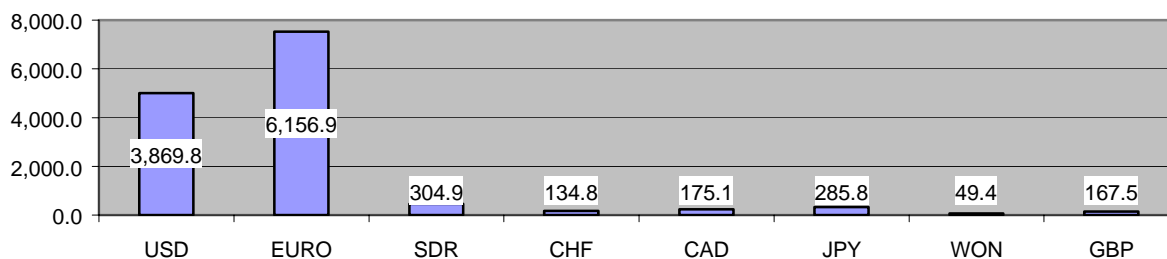
Structura pe durata initiala a creditelor externe arata ca ponderea cea mai mare o detin creditele cu durata de peste 12 ani (47,7 %), iar dintre acestea creditele externe contractate direct de stat.

Structura pe durata initiala a creditelor



Analiza datoriei publice externe efective la 31 mai 2005 in functie de valutele componente arata ca urmare contractarii creditelor in EURO dar si a aprecierii EURO fata de USD, ponderea cea mai mare o detine componenta EURO (55,2%), si USD (34,7 %), urmata de DST (2,7 %), s.a.

Structura pe valute

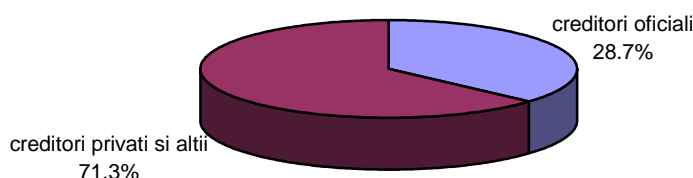


III. Imprumuturi noi, intrari din credite externe si lansarea emisiunilor de obligatiuni

In primele 5 luni ale anului 2005, au fost contractate/garantate de catre stat credite externe in suma de 489,5 milioane EURO, din care 167,5 milioane EURO credite contractate direct de stat pentru ajustarea structurala a economiei, infrastructura municipala, infrastructura rurala si pentru dezvoltarea intreprinderilor mici si mijlocii, iar creditele garantate in valoare de 322,0 milioane EURO au fost destinate sectorului energetic, respectiv importului de combustibil si extinderii centralelor termice.

Intrarile de credite externe contractate direct sau garantate de stat in primele 5 luni ale anului 2005 au fost in suma de 890,0 milioane EURO, din care 28,2 % reprezinta intrarile din creditele externe contractate direct de stat si 71,8% intrarile din credite externe garantate de stat.

Structura pe creditori a intrarilor din credite externe prognozate pentru anul 2005 se prezinta astfel:



IV. Serviciul datoriei publice externe

Serviciul datoriei publice externe pentru primele 5 luni ale anului 2005 a fost in valoare de 470,2 milioane EURO, din care pentru creditele externe contractate direct de stat 184,7 milioane EURO (39,9 %) si pentru creditele externe garantate de stat 194,3 milioane EURO (60,1 %). Din total serviciu, 359,8 milioane EURO reprezinta rambursari de rate de capital si 113,4 milioane EURO plati de dobanzi si comisioane.

In intervalul 2005-2018, serviciul datoriei publice guvernamentale externe se va mentine la niveluri intre 1,4-2,1 miliarde EURO (anexa). Varful serviciului datoriei publice externe in anul 2005 se va inregistra in luna noiembrie cand se va rascumpara emisiunea de obligatiuni in valoare de 300 milioane EURO, lansata in anul 2000 (150 milioane EURO) si redeschisa in ianuarie 2001 (pentru valoarea de 150 milioane EURO). Din punctul de vedere al strategiei de indatorare se recomanda prudenta in contractarea datoriei publice externe pe termene sub 5 ani in vederea evitarii acumularii scadentelor in aceasta perioada.

V. Indicatorii de indatorare publica externa

Principalii indicatori de indatorare publica externa a Romaniei calculati la 31 mai 2005 sunt urmatoarii:

	<u>Efectiv</u>	<u>Standard</u>
- raportul dintre datoria publica externa efectiva si PIB :	14,4 %	50 %
- raportul dintre serviciul datoriei publice externe si PIB	0,6 %	-
- raportul dintre datoria publica externa efectiva si Exporturile de bunuri si servicii	43,4 %	200 %
- raportul dintre serviciul datoriei publice externe si Exporturile de bunuri si servicii	1,8 %	20 %

- raportul dintre dobanzile platite si Exporturile de bunuri si servicii	0,4 %	10 %
- raportul dintre datoria publica externa efectiva si veniturile bugetului general consolidat	49.9 %	250 %
- raportul dintre serviciul datoriei publice externe si veniturile bugetului general consolidat	1.7 %	25 %
- raportul dintre dobanzile platite si veniturile bugetului general consolidat	0.4 %	15 %
- raportul dintre datoria externa guvernamentala si PIB	10,7 %	-
PIB pt. anul 2005	- 2.797.000,0 mld. lei	
Exporturi de bunuri si servicii pt. 2005	- 25.670 mil. EURO	
Veniturile bugetului general consolidat 2005	- 808.733,0 mld. lei	
Cursul mediu de schimb lei/euro2005	- 37.500	
Cursul de schimb la 31.05.2005 lei/EURO	- 36.207	

Potrivit indicatorilor de mai sus, Romania se incadreaza in grupa tarilor cu o datorie externa sustenabila.

Evolutia raportului dintre datoria publica externa si PIB demonstreaza faptul ca gradul de indatorare a fost si este cu mult sub limita recomandata de 50 %.

Sustenabilitatea datoriei publice externe este demonstrata cel mai bine de indicatorul "rata serviciului datoriei", care exprima raportul dintre serviciul datoriei publice externe si exportul de bunuri si servicii.