



RAPORT PRIVIND DATORIA PUBLICĂ

Noiembrie 2009

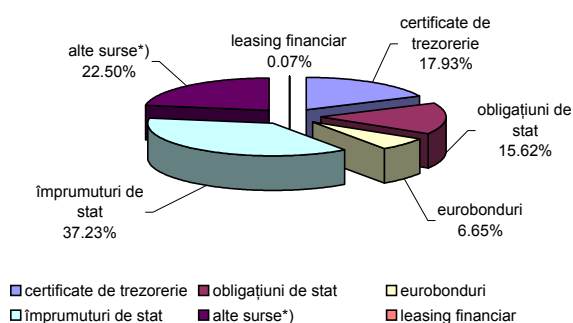
A. Datoria Publică*		
Compoziția Datoriei Publice (milioane lei)		
	31 decembrie 2008	30 noiembrie 2009**
Total Datorie Publică	109,752.0	148,768.9
Total Datorie Publica % PIB	21.78%	29.43%
din care:		
A. Datorie publică guvernamentală	91.58%	93.04%
Datorie publică locală	8.42%	6.96%
B. Negociabilă	25.70%	40.20%
Ne-Negociabilă	74.30%	59.80%
C. RON	59.60%	48.55%
EURO	28.95%	40.20%
Alte valute	11.45%	11.25%

Produsul Intern Brut: pentru 2008 503.958,7 mil lei; iar pentru anul 2009 505.503,0 mil lei

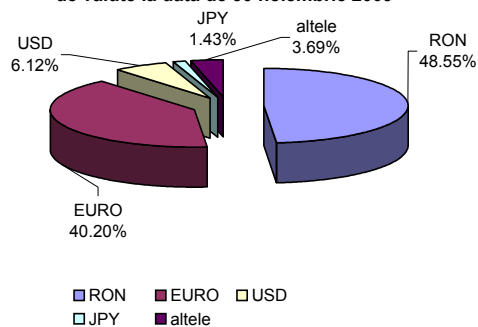
* include datoria garantată de stat și de autoritățile administrației publice locale conform OUG 64/2007

** date operative

Structura datoriei publice guvernamentale pe tipuri de instrumente la data de 30 noiembrie 2009

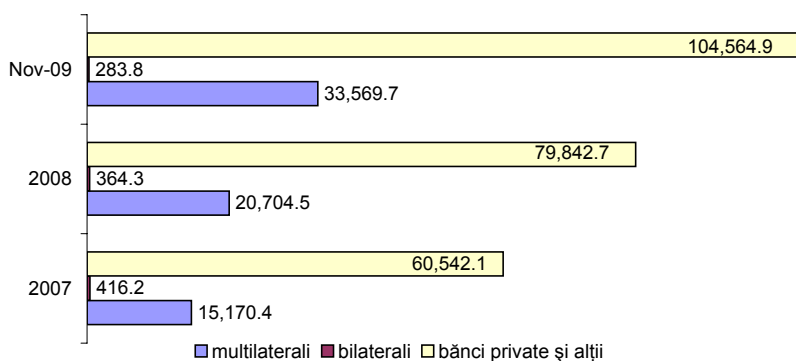


Structura datoriei publice guvernamentale pe tipuri de valute la data de 30 noiembrie 2009



*) reprezintă împrumuturi din disponibilitățile Contului Curent General al Trezoreriei Statului, utilizate pentru finanțarea deficitului bugetului de stat

Structura datoriei publice guvernamentale pe tipuri de deținători la data de 30 noiembrie 2009 (mil. Lei)



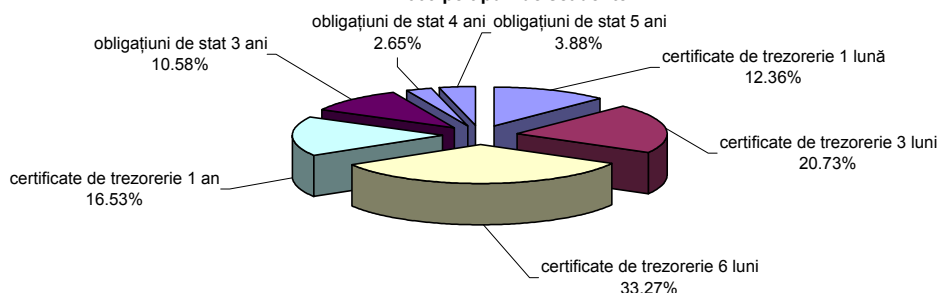
B. Împrumuturi guvernamentale noi în perioada 1 ianuarie - 30 noiembrie 2009

mil.lei

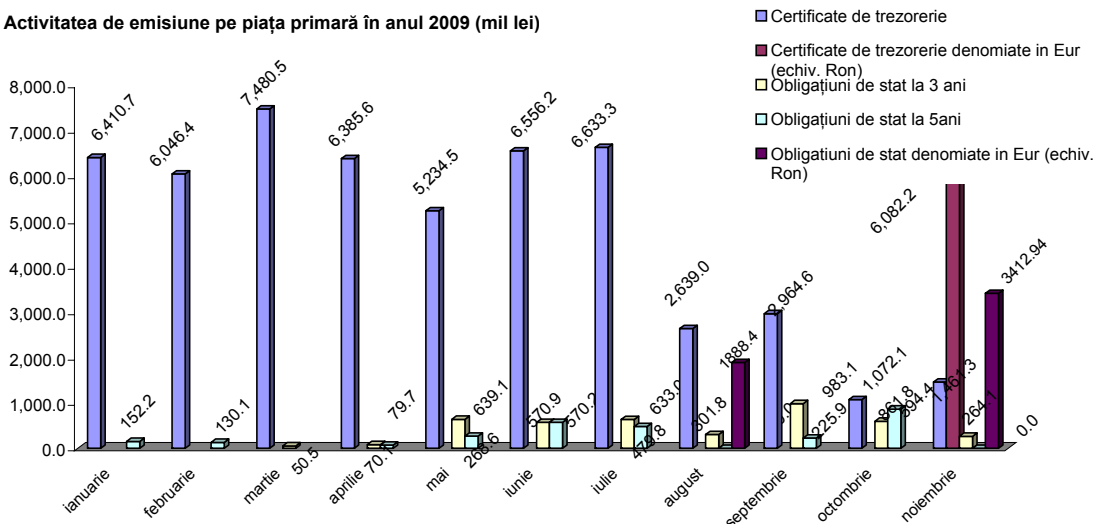
Structura împrumuturilor contractate în perioada 1 ianuarie 2009 - 30 noiembrie 2009	
emisiuni de titluri de stat pe piața internă	71,143.5
instrumente de cash management *)	0.0
împrumuturi de stat, din care:	36,047.3
- contractate direct	34,469.8
- garantate de stat	1,577.5
TOTAL	107,190.7

*) instrumente de cash management contractate pe termen foarte scurt, active la 30 noiembrie 2009

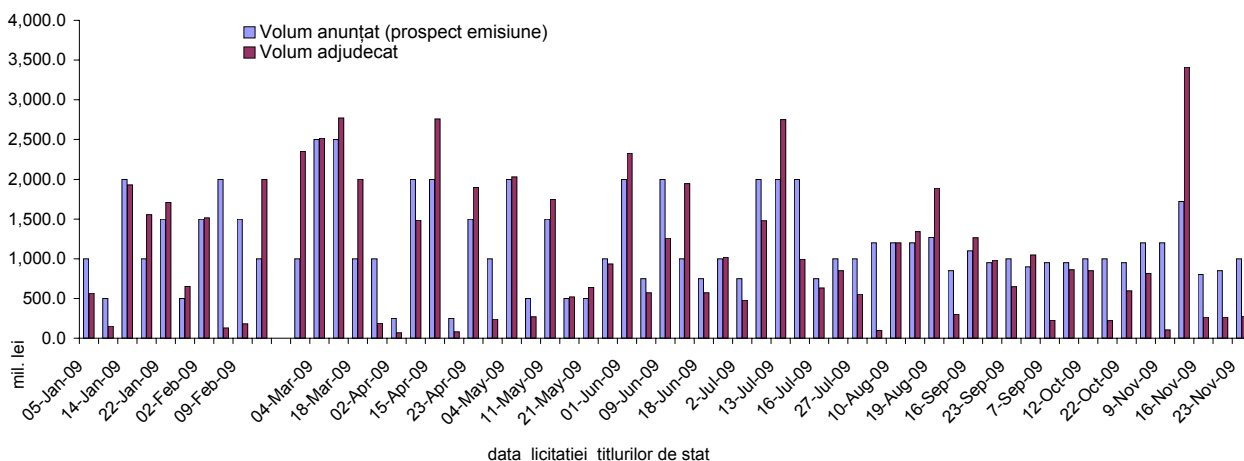
Structura titlurilor de stat emise în perioada 1 ianuarie -30 noiembrie 2009 pe tipuri de scadente



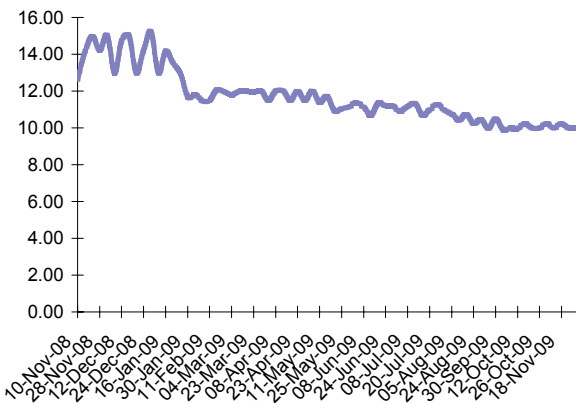
Activitatea de emisiune pe piața primară în anul 2009 (mil lei)



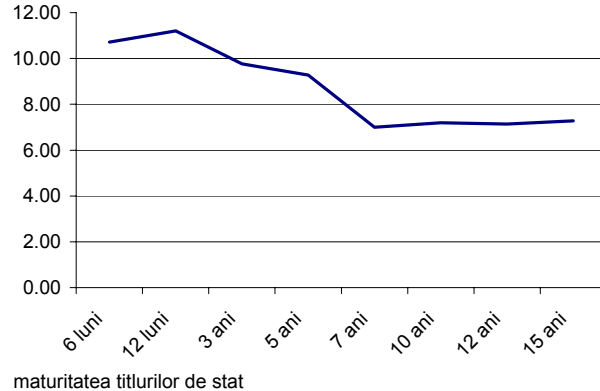
Lichiditatea pe piața primară a titlurilor de stat, volumul lunar al emisiunilor noi



Evoluția randamentelor¹ anualizate ale titlurilor de stat active în lei, perioada octombrie 2008- noiembrie 2009

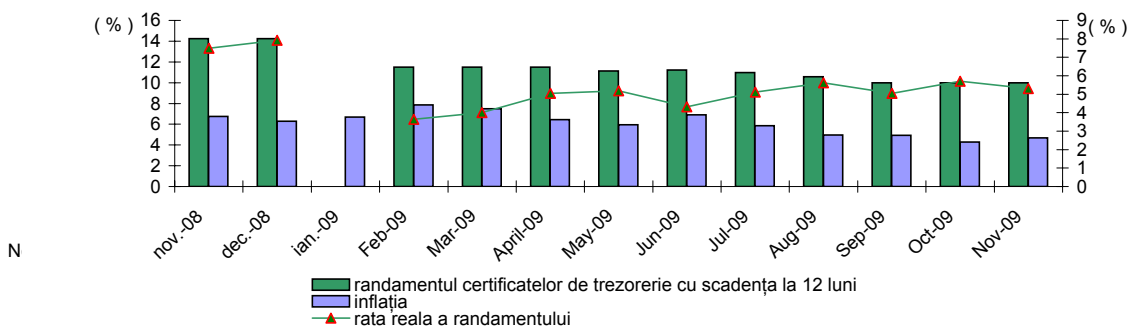


Curba de randament² a titlurilor de stat în lei active la 30 noiembrie 2009



1. randamentul (rata nominala a dobanzii) este anualizat în funcție de scadența cu care sunt emise 2. curba de randament a fost calculată pe baza titlurile de stat. Astfel dacă titlurile de stat au fost emise pe 3 luni, se folosește formula: $Y = [(1+y/400)^4 - 1] * 100$, unde y este randamentul

Inflația și randamentul certificatelor de trezorerie cu scadența la 12 luni noiembrie 2008 - noiembrie 2009



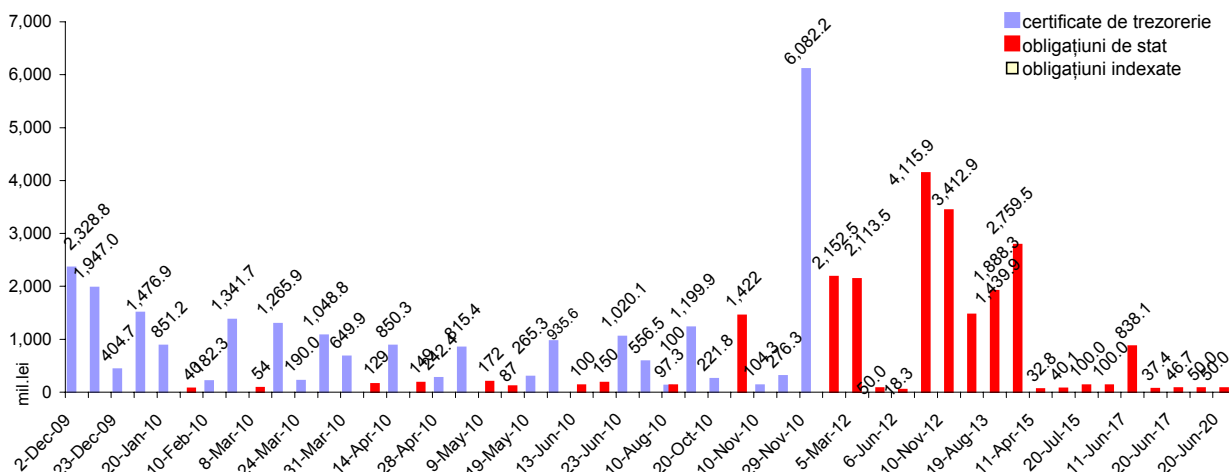
Scadența rămasă a titlurilor de stat *

	31-Dec-08	% în total	30-Nov-09	% în total
Suma totală	16,961.1	100.00%	45,967	100.00%
din care:				
pe termen scurt (<1an)	7,529.7	44.39%	26,724	58.14%
pe termen mediu (1-5 ani)	8,136.2	47.97%	17,948	39.05%
pe termen lung (>5ani)	1,295.2	7.64%	1,295	2.82%

* nu include eurobondurile și certificatele de depozit adresate populației și include emisiunile de titluri de stat denumite în Eur (în echiv. Ron)

Valoarea medie rămasă a titlurilor de stat active la 30 noiembrie 2009 este de: 1,7 ani

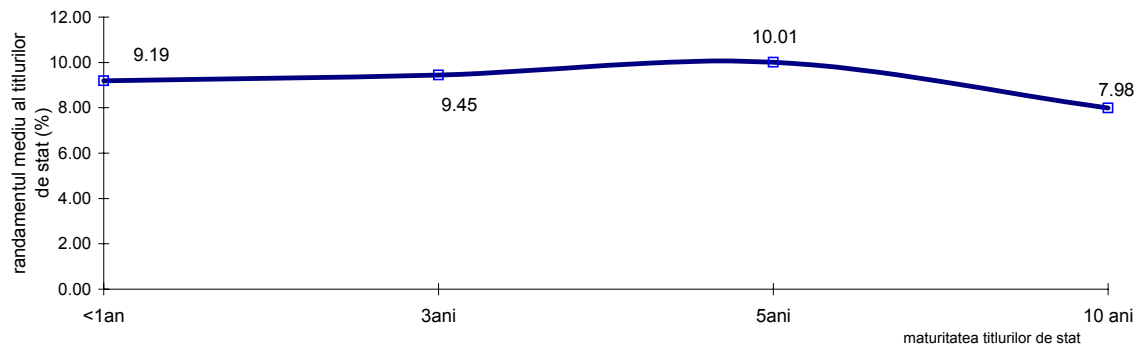
Graficul de rambursare a titlurilor de stat active la data de 30 noiembrie 2009



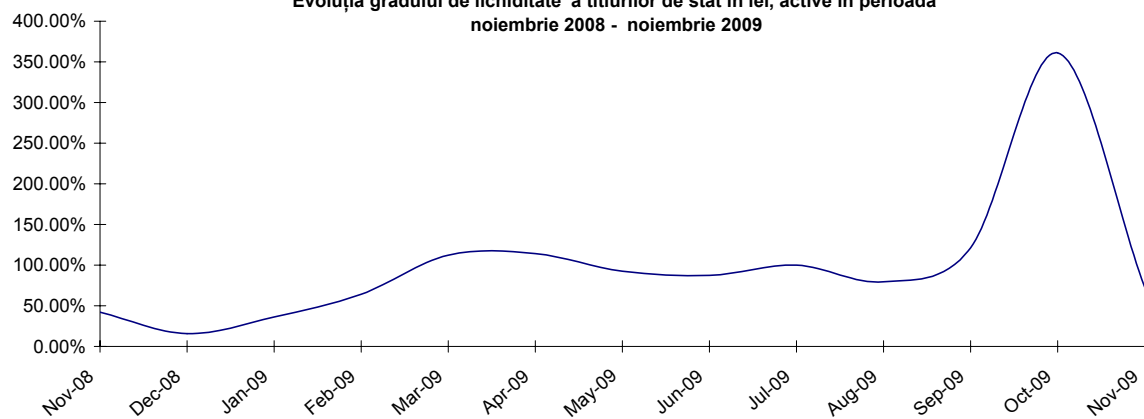
Nota: nu include emisiunile de euroobligațiuni
Include titlurile de stat denumite în Eur (echiv. Ron)

II. Piața secundară a titlurilor de stat

Evoluția randamentelor curente ale titlurilor de stat în lei, tranzacționate în luna noiembrie 2009

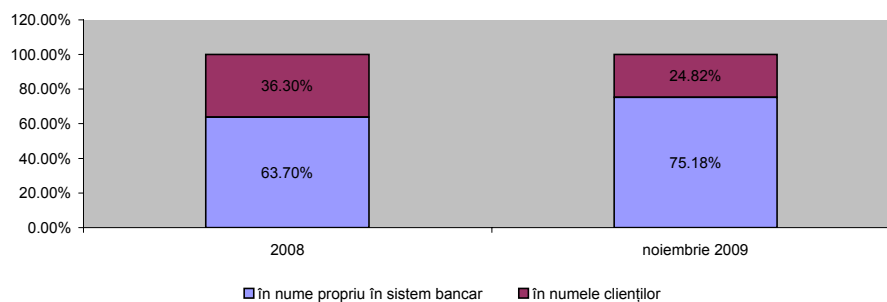


Evoluția gradului de lichiditate³ a titlurilor de stat în lei, active în perioada noiembrie 2008 - noiembrie 2009

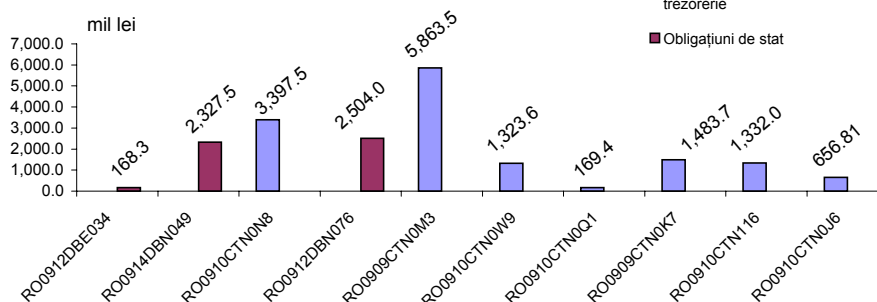


3. gradul de lichiditate al titlurilor de stat active este exprimat ca raport între valoarea totală a tranzacțiilor lunare și valoarea totală a titlurilor de stat

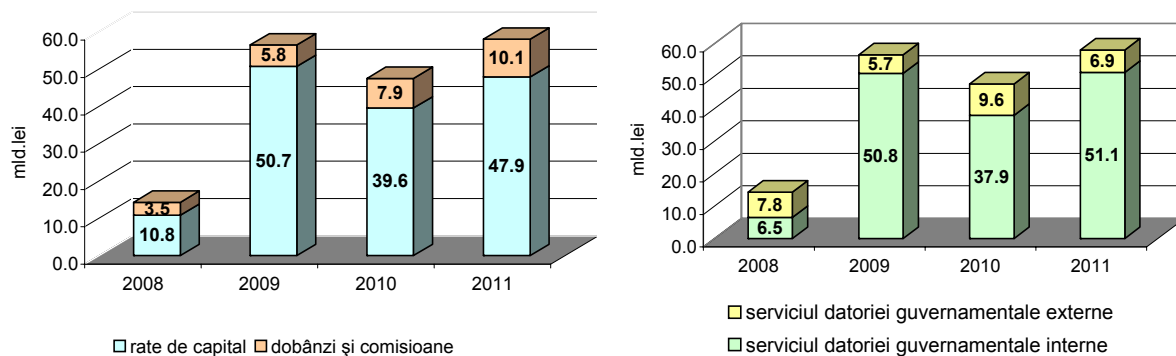
Deținerile de titluri de stat pe piața internă



Cele mai tranzacționate titluri de stat în lei luna noiembrie 2009

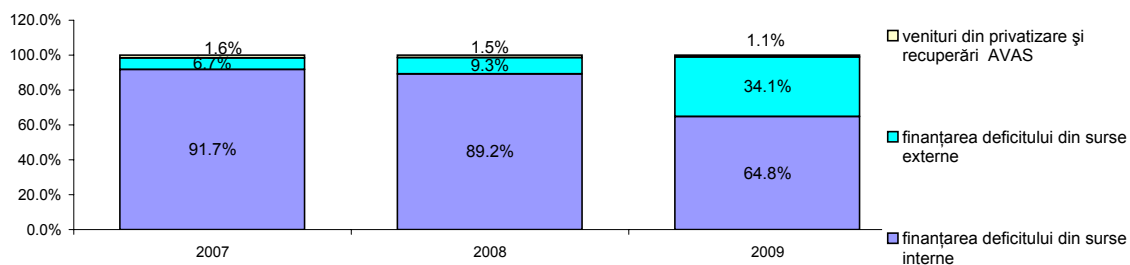


D. Serviciul datoriei publice guvernamentale *



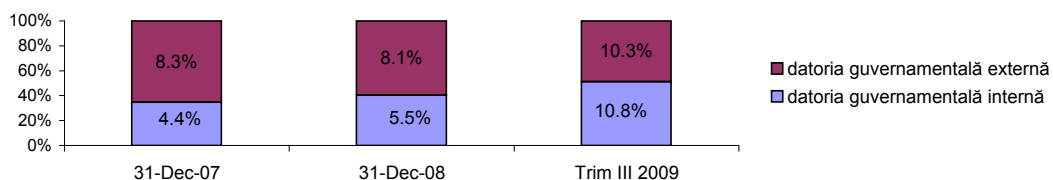
*)Proгноza include și serviciul aferent datoriei ce urmează a fi contractată pentru finanțarea deficitului din perioada următoare și refinanțarea datoriei publice

E. Finanțarea deficitului bugetar

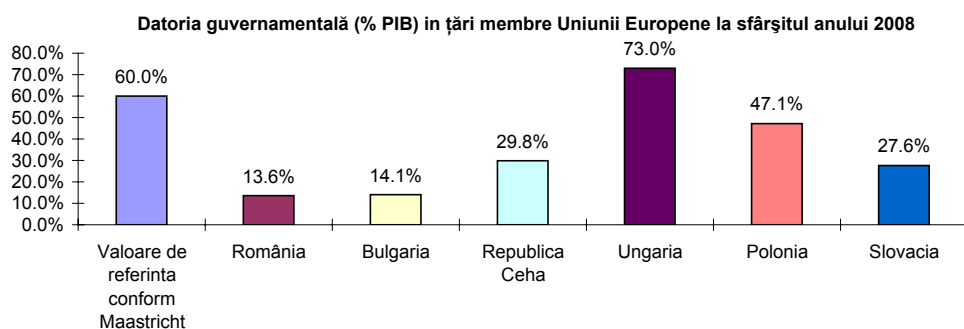


F. Datoria guvernamentală conform metodologiei Uniunii Europene

% în PIB



G. Comparații internaționale*



*)conform metodologiei Uniunii Europene