



RAPORT PRIVIND DATORIA PUBLICĂ

Ianuarie 2010

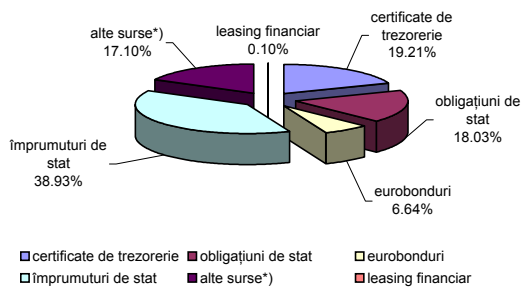
A. Datoria Publică*		
Compoziția Datoriei Publice (milioane lei)		
	31 decembrie 2009	31 ianuarie 2010**
Total Datorie Publică	148,055.1	143,952.0
Total Datorie Publica % PIB	29.29%	26.71%
din care:		
A. Datorie publică guvernamentală	92.94%	92.78%
Datorie publica locală	7.06%	7.22%
B. Negociabilă	40.50%	48.10%
Ne-Negociabilă	59.50%	51.90%
C. RON	47.50%	41.88%
EURO	41.11%	45.27%
Alte valute	11.39%	12.85%

Produsul Intern Brut: pentru 2009 505.503,0 mil lei; iar pentru anul 2010 538.916,8 mil lei

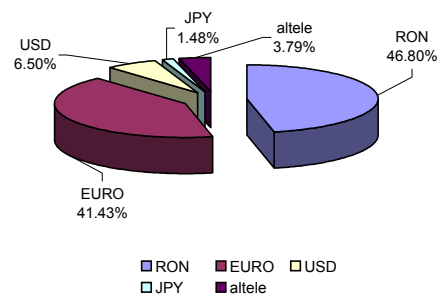
* include datoria garantată de stat și de autoritățile administrației publice locale conform OUG 64/2007

** date operative

Structura datoriei publice guvernamentale pe tipuri de instrumente la data de 31 ianuarie 2010

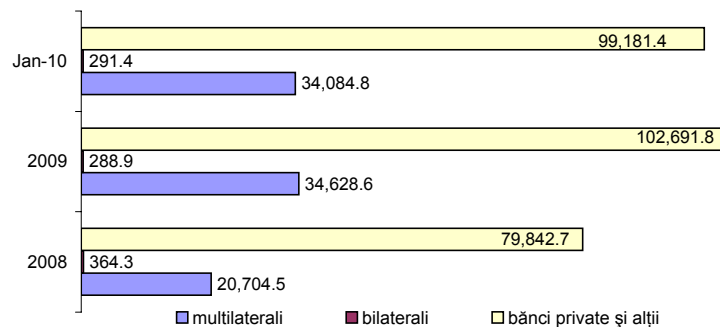


Structura datoriei publice guvernamentale pe tipuri de valute la data de 31 ianuarie 2010



*) reprezintă împrumuturi din disponibilitățile Contului Curent General al Trezoreriei Statului, utilizate pentru finanțarea deficitului bugetului de stat

Structura datoriei publice guvernamentale pe tipuri de deținători la data de 31 ianuarie 2010 (mil. Lei)



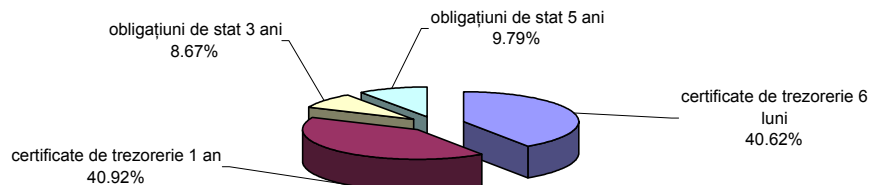
B. Împrumuturi guvernamentale noi în perioada 1 ianuarie - 31 ianuarie 2010

mil. lei

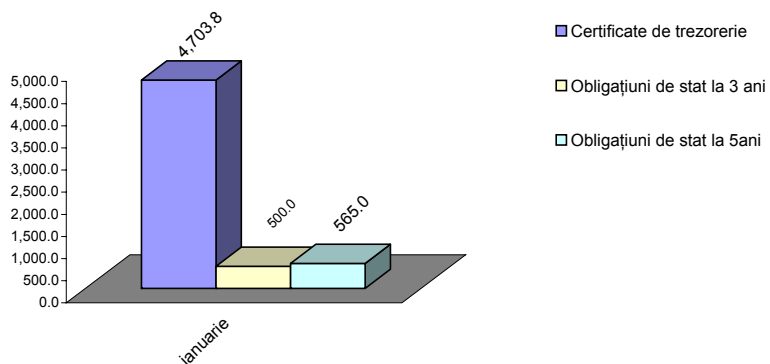
Structura împrumuturilor contractate în perioada 1 ianuarie 2010 - 31 ianuarie 2010	
emisiuni de titluri de stat pe piața internă	5,768.8
instrumente de cash management *)	0.0
împrumuturi de stat, din care:	232.6
- contractate direct	0.0
- garantate de stat	232.6
TOTAL	6,001.4

*) instrumente de cash management contractate pe termen foarte scurt, active la 31 ianuarie 2010

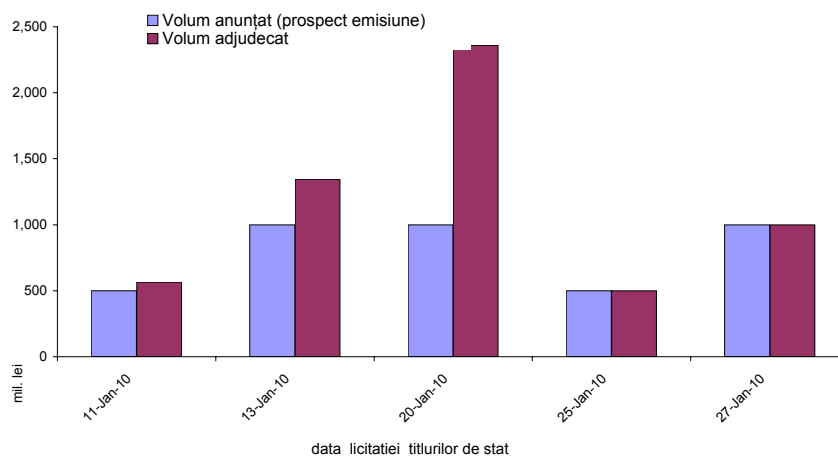
Structura titlurilor de stat emise în perioada 1 ianuarie -31 ianuarie 2010 pe tipuri de scadente



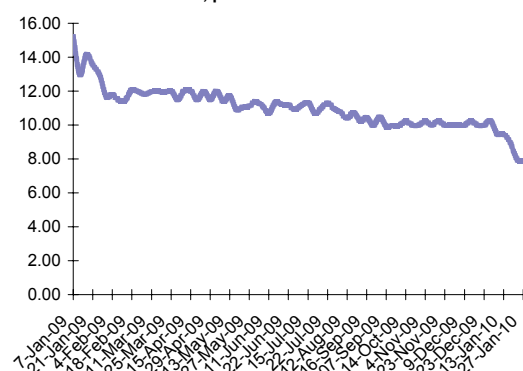
Activitatea de emisiune pe piața primară în anul 2010 (mil lei)



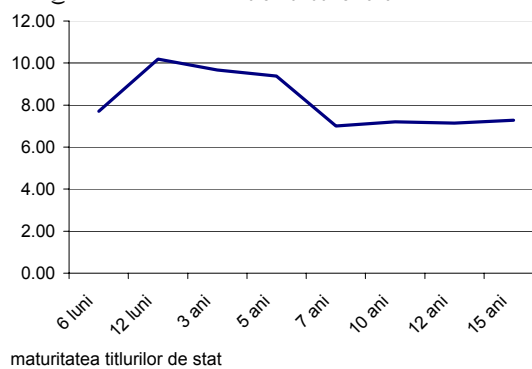
Lichiditatea pe piața primară a titlurilor de stat, volumul lunar al emisiunilor noi



Evoluția randamentelor¹ anualizate ale titlurilor de stat active în lei, perioada ianuarie 2009- ianuarie 2010



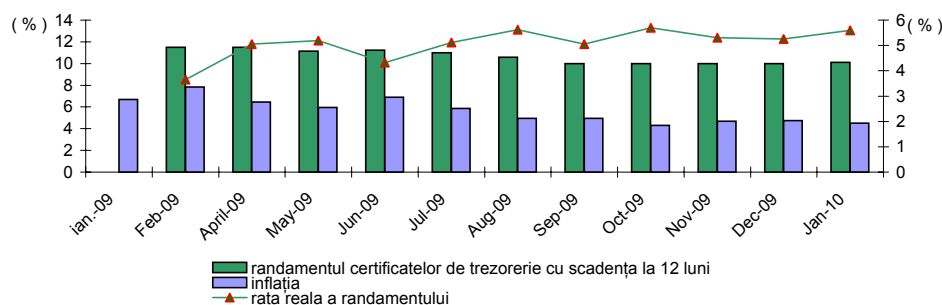
Curba de randament² a titlurilor de stat în lei active la 31 ianuarie 2010



1. randamentul (rata nominală a dobanzii) este anualizat în funcție de scadența cu care sunt emise titlurile de stat. Astfel dacă titlurile de stat au fost emise pe 3 luni, se folosește formula: $Y = [(1+y/400)^4 - 1] * 100$, unde y este randamentul

2. curba de randament a fost calculată pe baza randamentelor medii calculate pentru maturitățile titlurilor

Inflația și randamentul certificatelor de trezorerie cu scadența la 12 luni ianuarie 2009 - ianuarie 2010



Nota : Rata reală lunară a randamentului este calculată ca diferența între randamentul certificatelor de trezorerie la 12 luni și rata inflației.

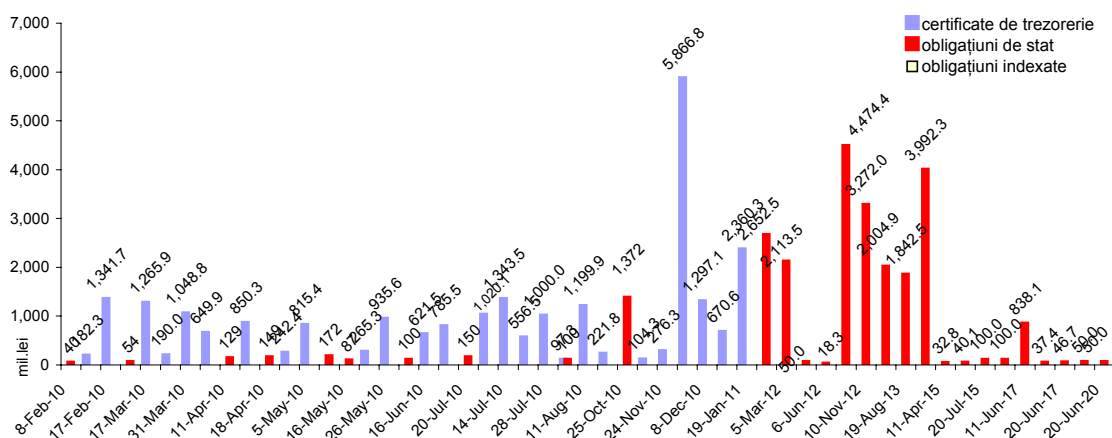
Scadența rămasă a titlurilor de stat *

	31-Dec-09	% în total	31-Jan-10	% în total
Suma totală	46,134.0	100.00%	49,288	100.00%
din care:				
pe termen scurt (<1an)	25,350.0	54.95%	27,572	55.94%
pe termen mediu (1-5 ani)	19,489.0	42.24%	20,454	41.50%
pe termen lung (>5ani)	1,295.0	2.81%	1,262	2.56%

* nu include eurobonurile și certificatele de depozit adresate populației și include emisiunile de titluri de stat denumite în Eur (în echiv. Ron)

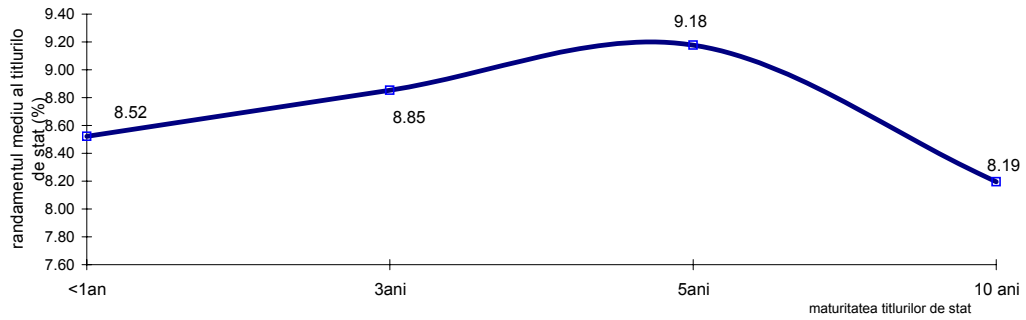
Valoarea medie rămasă a titlurilor de stat active la 31 ianuarie 2010 este de: 1,7 ani

Graficul de rambursare a titlurilor de stat active la data de 31 ianuarie 2010

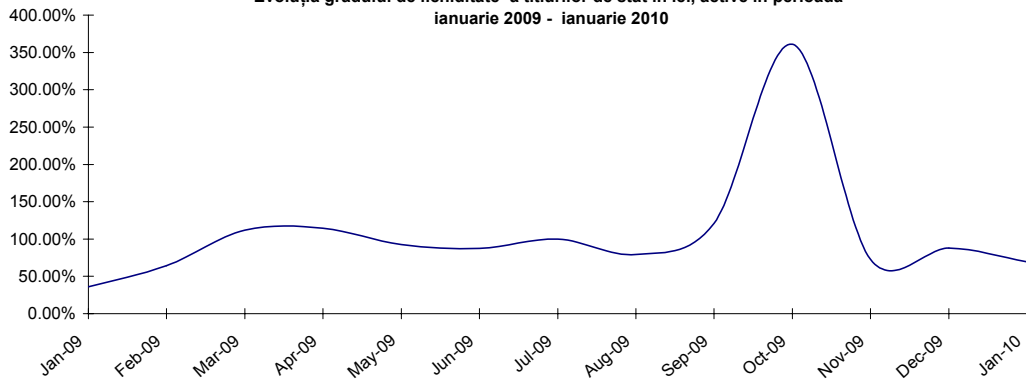


II. Piața secundară a titlurilor de stat

Evoluția randamentelor curente ale titlurilor de stat în lei, tranzacționate în luna ianuarie 2010

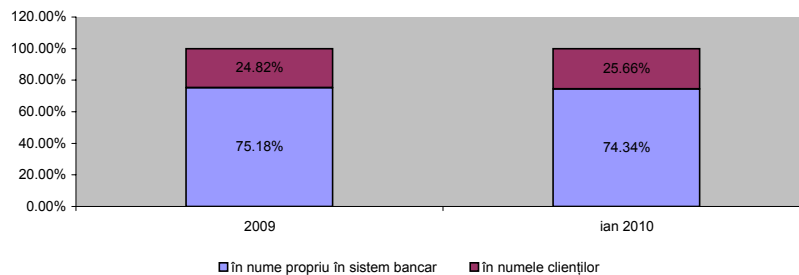


Evoluția gradului de lichiditate³ a titlurilor de stat în lei, active în perioada ianuarie 2009 - ianuarie 2010

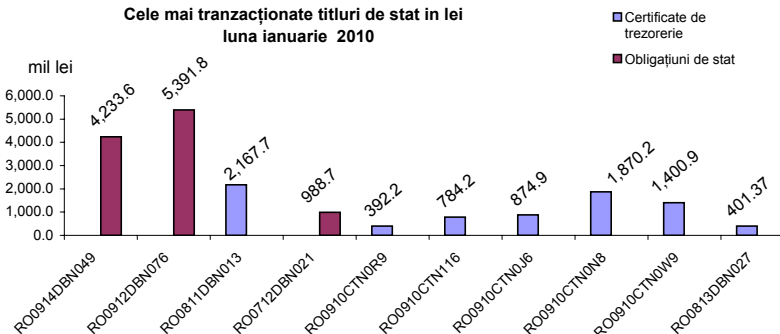


3. gradul de lichiditate al titlurilor de stat active este exprimat ca raport între valoarea totală a tranzacțiilor lunare și valoarea totală a titlurilor de stat

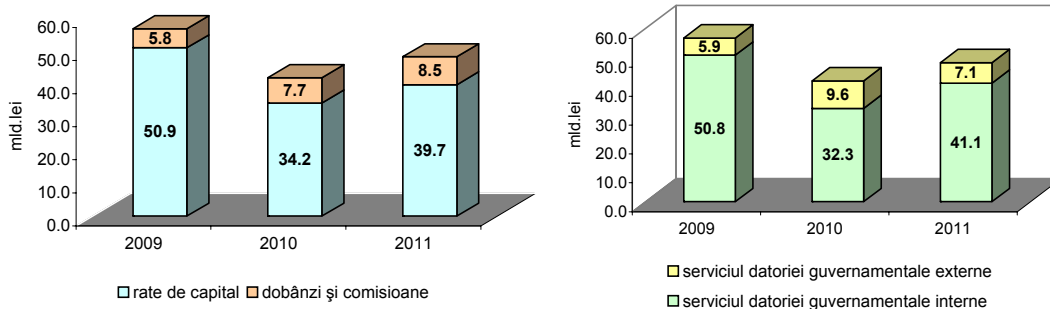
Deținerile de titluri de stat pe piața internă



Cele mai tranzacționate titluri de stat în lei luna ianuarie 2010

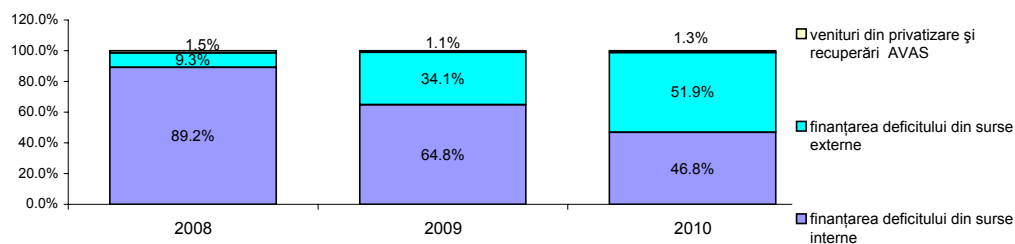


D. Serviciul datoriei publice guvernamentale *



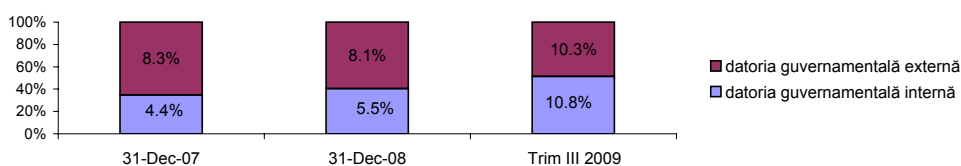
*)Progniza include și serviciul aferent datoriei ce urmează a fi contractată pentru finanțarea deficitului din perioada următoare și refinanțarea datoriei publice

E. Finanțarea deficitului bugetar

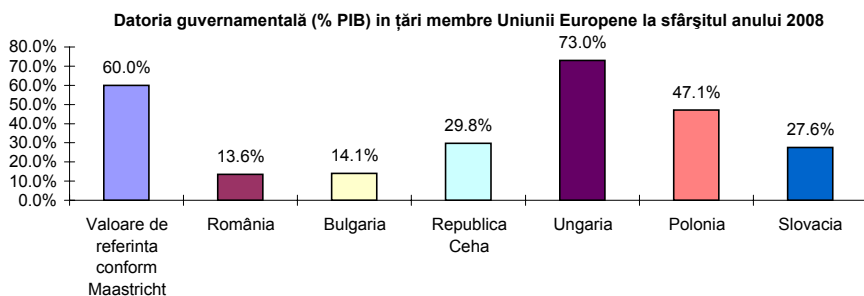


F. Datoria guvernamentală conform metodologiei Uniunii Europene

% în PIB



G. Comparații internaționale*



*)conform metodologiei Uniunii Europene (ESA 95)