



RAPORT LUNAR
31 Decembrie 2014

	pag
A. DATORIA PUBLICA CONFORM LEGISLATIEI NATIONALE	1
I. Necesarul si sursele de finantare.....	1
1. Necesarul de finantare in anul 2014.....	1
2. Finantari rambursabile angajate in 2014.....	1
II. Stocul datoriei publice.....	1
1. Evolutia stocului datoriei publice totale.....	1
2. Evolutia datoriei publice guvernamentale.....	2
3. Evolutia pietei titlurilor de stat.....	2
4. Detinerile de titluri de stat.....	3
III. Titluri de stat, activitatea pe piata secundara, randamante.....	3
1. Titluri de stat emise pe piata interna si externa	3
2. Curba de randamente.....	4
3. Lichiditatea pietei secundare a titlurilor de stat.....	4
IV. Costul datoriei publice guvernamentale.....	5
V. Implementarea Strategiei de administrare a datoriei publice guvernamentale 2014- 2016.....	5
1. Riscul valutar	5
2. Riscul de refinantare.....	6
3. Riscul de rata de dobanda.....	6
B. DATORIA PUBLICA CONFORM METODOLOGIEI UNIUNII EUROPENE.....	7

Credit rating		
Moody's	S&P	Fitch
Baa3	BBB-	BBB-

Datoria publica conform legislatiei nationale (OUG no 64/2007) include:

- datoria publica guvernamentala reprezentand obligatii contractate direct sau garantate de catre Guvern prin Ministerul Finantelor Publice, incluzand sumele din contul curent general al Trezoreriei Statului precum si datoria contractata de catre ministerele de linie.
- datoria publica locala reprezentand obligatii contractate direct sau garantate de catre unitatile administratiei publice locale.

Datoria publica conform metodologiei Uniunii Europene, reprezinta datoria bruta la valoarea nominala consolidata in cadrul si intre sub-sectoarele administratiei publice.

A. DATORIA PUBLICA calculata conform legislatiei nationale

I. Necesarul si sursele de finantare

1. Necesarul de finantare in anul 2014

	2013		2014 estimare		31 decembrie 2014	
	mil. RON	% din PIB	mil. RON	% din PIB	mil. RON	% din PIB
Necesitati finantare, din care:	72.094,9	11,3%	62.806,0	9,4%	64.171,6	9,6%
1. Deficitul bugetului general consolidat	15.771,3	2,5%	14.713,1	2,2%	12.493,2	1,9%
2.Rambursare rate de capital*, din care:	56.323,6	8,8%	48.092,9	7,2%	51.678,4	7,7%
- refinantari de titluri de stat emise pe piata interna	47.422,7		39.373,0		39.454,0	
- rambursari rate de capital aferente imprumuturilor externe:	7.500,9		7.627,9		10.580,1	
- rambursari rate de capital aferente imprumuturilor locale	1.400,0		1.092,0		1.644,3	
<i>*) datoria rambursata din buget</i>						
PIB conform comunicat de presa nr.54/2015	637.583,1		669.509,2			

2. Finantari rambursabile angajate pentru acoperirea necesarului brut de finantare pana la 31 decembrie 2014 (denominate in mil. Ron)

MFP	Dupa tip de instrument de datorie	Dupa valute	Dupa piata de emisiune	
			Interna	Externa
	Certificat trezorerie	RON	40.571,5	44.743,7
	Obligatiuni de stat tip benchmark	EUR	18.583,1	21.113,7
	Euroobligatiuni	USD	6.702,8	
	Imprumuturi externe			
	total		65.857,4	65.857,4
Administratia locala	total			6.458,9

Gradul de acoperire a necesitatilor de finantare 115,1%

II. Stocul datoriei publice

1. Evolutia datoriei publice

	Decembrie 2013		Decembrie 2014		modificare	
	mil. RON	% of total	mil. RON	% din total	mil. RON	% din total
Datoria publica	267.150,9		295.578,7			
Guvernamentala	267.150,9	100,0%	295.578,7	100,0%	28.427,8	10,6%
Locala	252.179,8	94,4%	280.930,5	95,0%	28.750,7	11,4%
	14.971,1	5,6%	14.648,2	5,0%	-322,9	-2,2%
Directa	252.348,2	94,5%	279.712,9	94,6%	27.364,7	10,8%
Garantata	14.802,7	5,5%	15.865,8	5,4%	1.063,1	7,2%
Total datorie publica	267.150,9		295.578,7		28.427,8	10,6%
din care						
datorii tranzactionabile	157.671,3	59,0%	170.061,6	57,5%	12.390,3	7,9%
Datorie publica /PIB	41,9%		44,1%		2,2%	

PIB conform comunicat de presa nr.54/2015

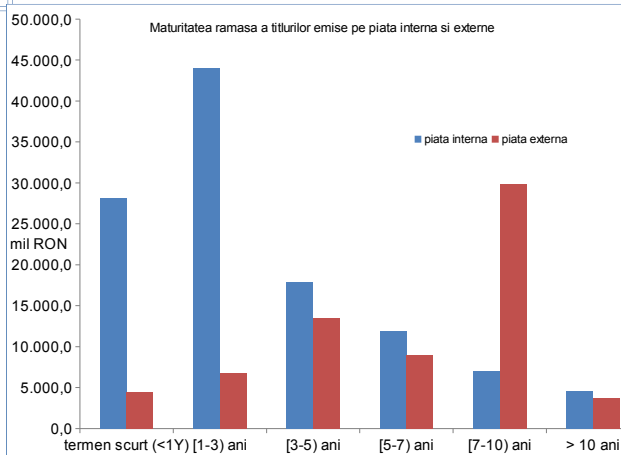
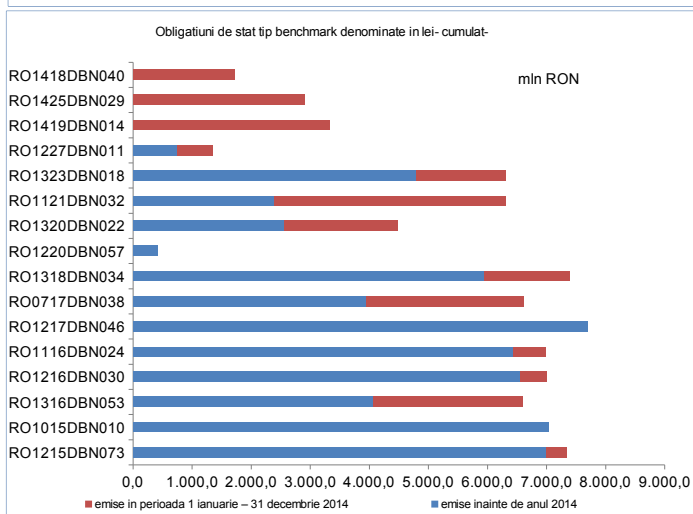
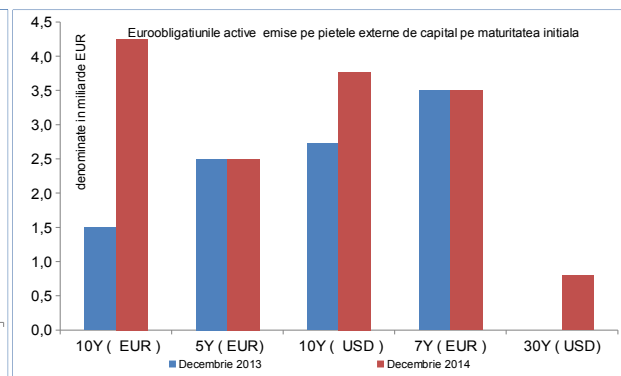
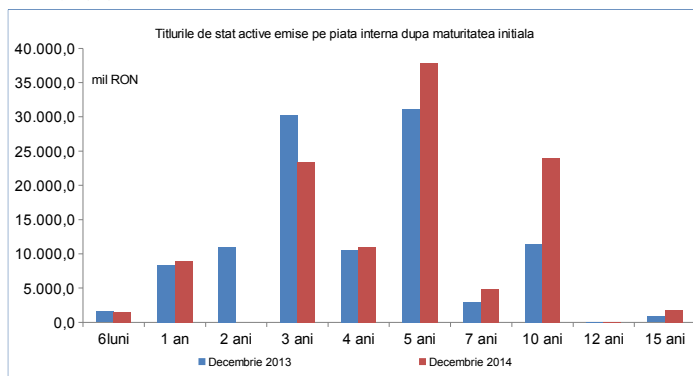
637.583,1

669.509,0

2. Evolutia datoriei publice guvernamentale

	Decembrie 2013	Decembrie 2014	modificare	
	mil. RON	mil. RON	mil. RON	%
Total datorie publica guvernamentala ,	252.179,8	280.930,6	28.750,8	11,4%
1. Externa*), din care:	115.625,1	131.229,7	15.604,6	13,5%
Dupa tipul de instrument				
Euroobligatiuni	45.841,8	67.141,0	21.299,2	46,5%
Imprumuturi	69.783,3	64.088,7	-5.694,6	-8,2%
Dupa valuta				
RON	139,6	131,3	-8,3	-5,9%
USD	16.201,8	24.718,3	8.516,5	52,6%
EURO	91.594,2	103.170,8	11.576,6	12,6%
alte valute	7.689,4	3.209,3	-4.480,1	-58,3%
Dupa creditor				
multilaterala	65.415,4	60.728,4	-4.687,0	-7,2%
bilaterala	195,1	181,4	-13,7	-7,0%
banci private si altii	50.014,6	70.320,1	20.305,5	40,6%
Dupa rata dobanzii				
fixa	95.537,1	113.177,5	17.640,4	18,5%
variabila	20.088,0	18.052,1	-2.035,9	-10,1%
2. Interna*), din care:	136.554,7	149.700,9	13.146,2	9,6%
Dupa tipul de instrument				
Certificate de trezorerie	10.298,1	10.793,5	495,4	4,8%
Obligatiuni de stat	98.137,6	102.920,6	4.783,0	4,9%
Imprumuturi	8.963,2	10.746,3	1.783,1	19,9%
Imprumuturi din disponibilitatile CGTS	19.155,8	25.240,5	6.084,7	31,8%
Dupa valuta				
RON	111.622,4	126.430,5	14.808,1	13,3%
USD	67,4	15,7	-51,7	-76,7%
EURO	24.864,8	23.254,7	-1.610,1	-6,5%
alte valute				
Dupa creditor				
multilaterala	0,0	0,0	0,0	0,0%
bilaterala	0,0	0,0	0,0	0,0%
banci private si altii	136.554,7	149.700,9	13.146,2	9,6%
Dupa rata dobanzii				
fixa	98.137,6	102.920,6	4.783,0	4,9%
variabila	38.417,1	46.780,3	8.363,2	21,8%
Datorie publica guvernamentala/PIB	39,6%	42%		
PIB (mil. RON)	637.583,1	669.509,2		

*) dupa piata emisiunii



Valoarea medie ponderata a scadentei ramasa a titlurilor de stat la 31.12.2014
emise pe piata interna este de 3,0 ani, iar a celor emise pe pietele externe este 7,2 ani.

4. Detinerile de titluri de stat

Detinerile de titluri de stat emise pe piata internă

Categorie	Disponibil la valoarea nominală (mil RON)	(%) total
1. Sistem bancar	59.283,2	52,4%
2. Depozitarul central	256,1	
3. Detineri clienți:	54.089,3	47,6%
non rezidenți *)	23.020,3	
rezidenți, din care:	31.069,0	
fonduri de pensii private	12.111,1	
Total	113.628,6	100,0%

*) include titlurile de stat detinute de Clearstream

Detinerile de titluri de stat denumite în RON emise pe piata internă

Categorie	Disponibil la valoarea nominală (mil RON)	(%) total
1. Sistem bancar	50.573,1	51,6%
2. Depozitar central	256,1	
3. Detineri clienți:	47.637,8	48,4%
non rezidenți *)	19.501,4	
rezidenți, din care:	28.136,4	
fonduri private de pensii	10.456,8	
Total	98.467,0	100,0%

*) include titlurile de stat detinute de Clearstream

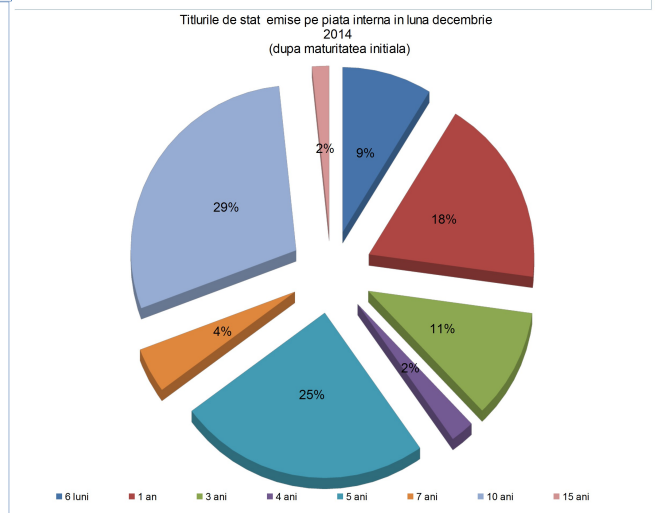
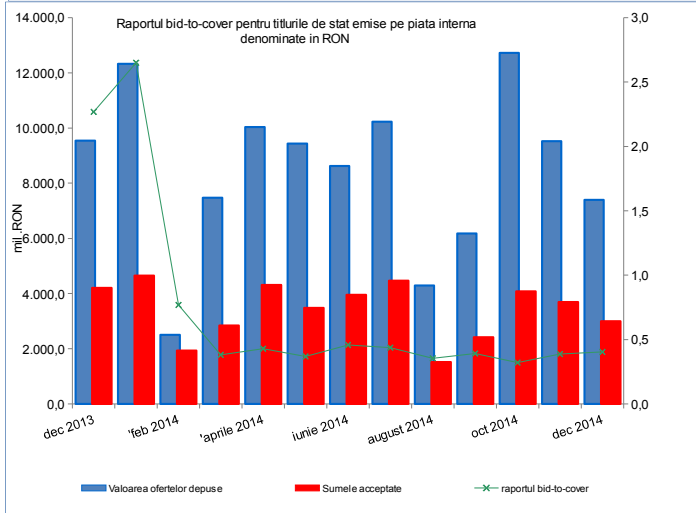
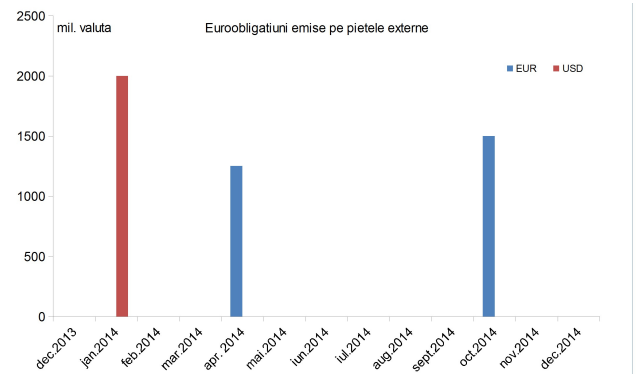
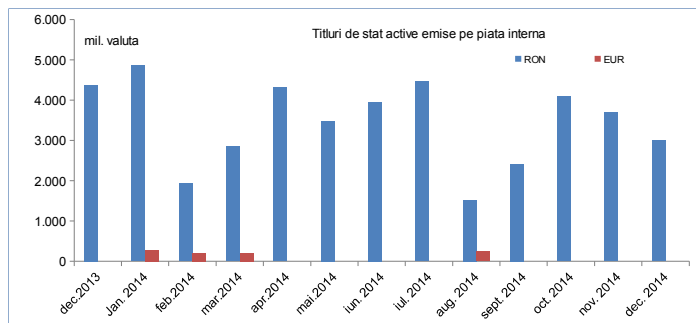
Detinerile de titluri de stat denumite în EUR emise pe piata internă

Categorie	Disponibil la valoarea nominală (mil. EUR)	(%) total
1. Sistem bancar	1.943,3	59,0%
3. Detineri clienți:	1.439,4	41,0%
non rezidenți*)	785,1	
rezidenți, din care:	654,3	
fonduri private de pensii	369,1	
Total	3.382,7	100,00%

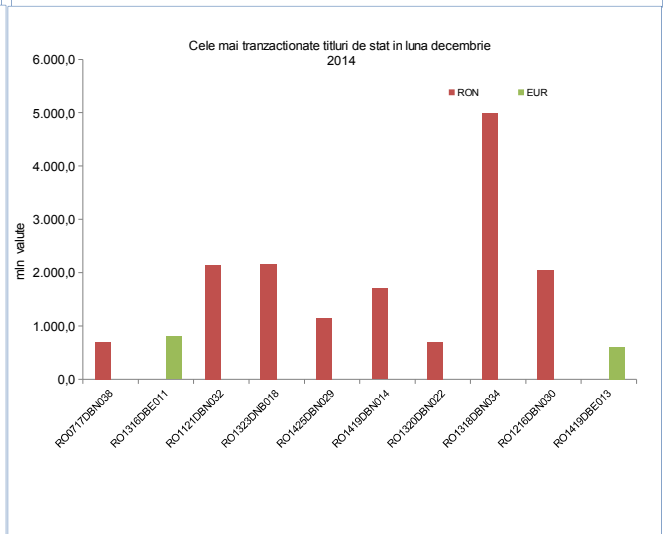
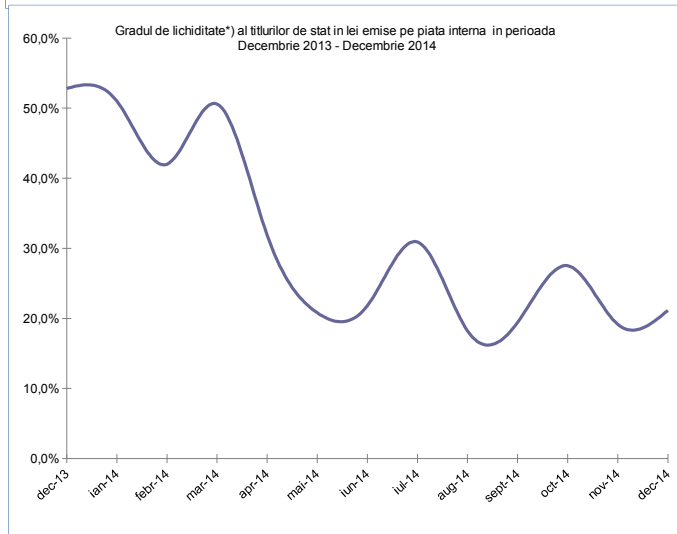
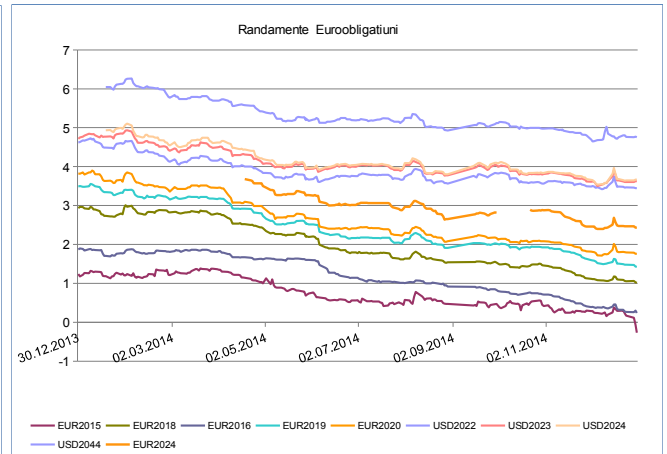
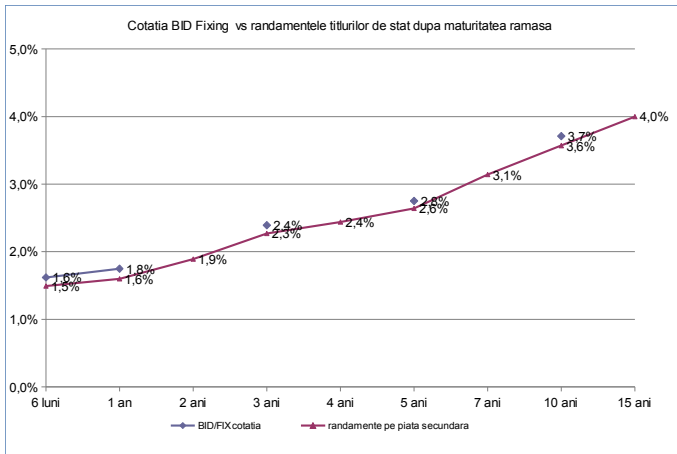
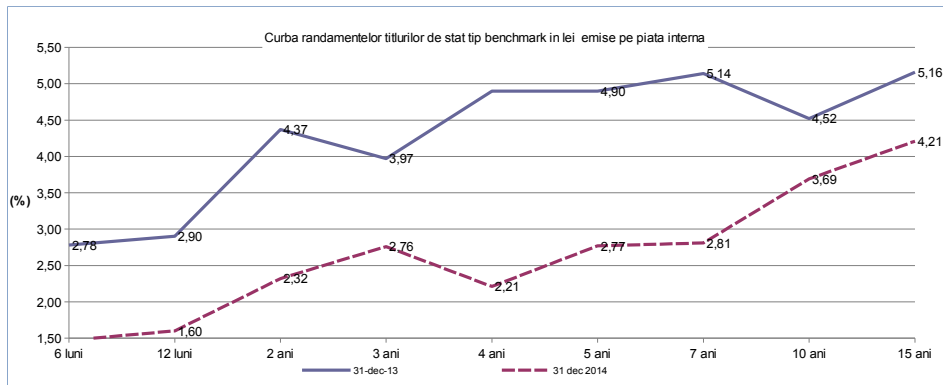
*) include titlurile de stat detinute de Clearstream

III. Activitatea pe piata secundară și evoluția randamentelor titlurilor de stat

1. Titluri de stat emise pe pietele interne și externe



2. Curba randamentelor titlurilor de stat denuminate in lei si in valuta



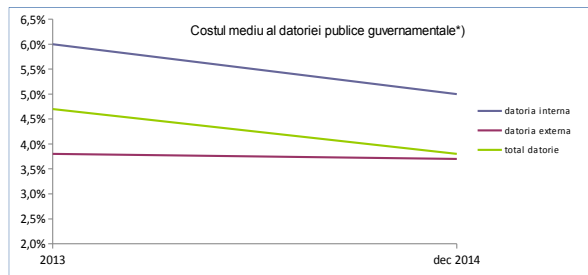
*) gradul de lichiditate este calculat ca raport intre volumul total al tranzactiilor lunare si volumul total al titlurilor de stat active și nu include operatiunile repo

III. Costul datoriei publice guvernamentale

Platile de dobanzi aferente datoriei publice guvernamentale*)

mil. RON	2013	2014
datoria interna	6.426,3	5.198,0
datoria externa	3.878,6	4.426,2
total	10.304,9	9.624,2

*) include platile privind datoria guvernamentala directa si garantata

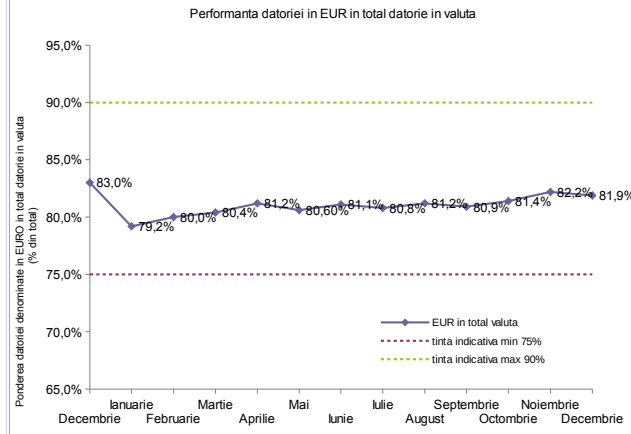
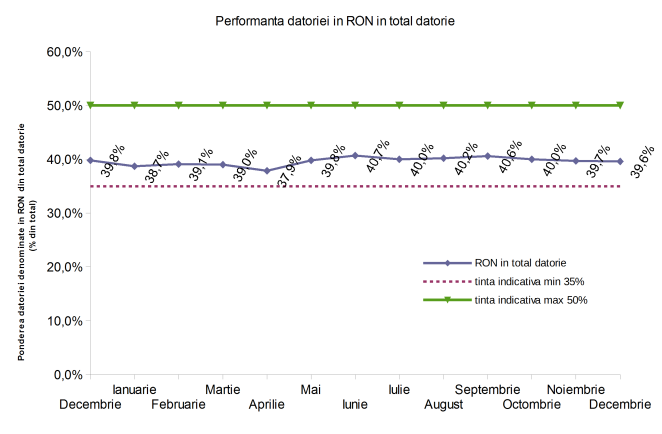
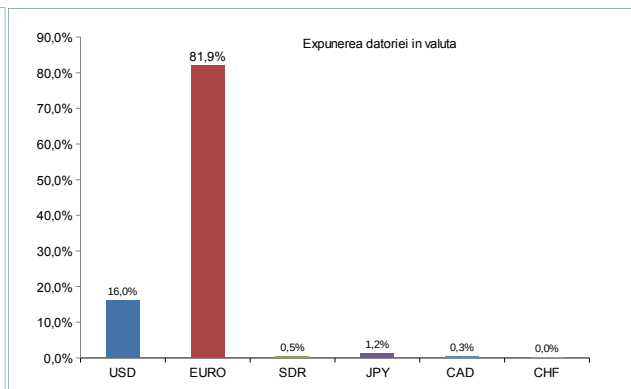
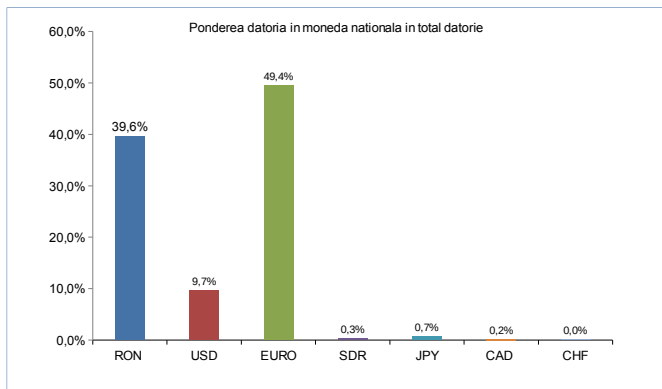


*) nu include dobanzile aferente finantarii temporare. Indicatorul a fost calculat ca raport intre platile anuale de dobanda si stocul la sfarsitul lunii noiembrie 2014.

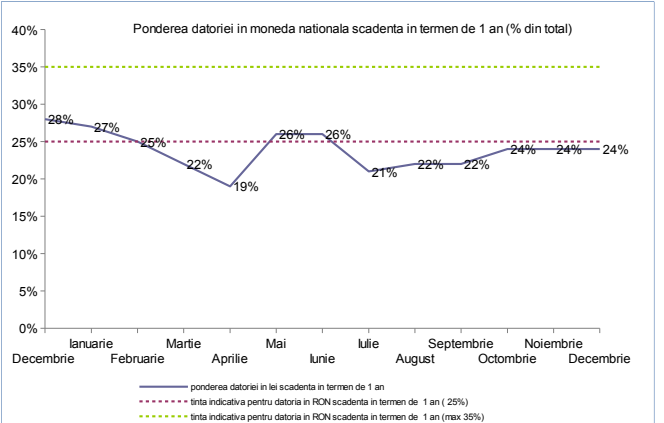
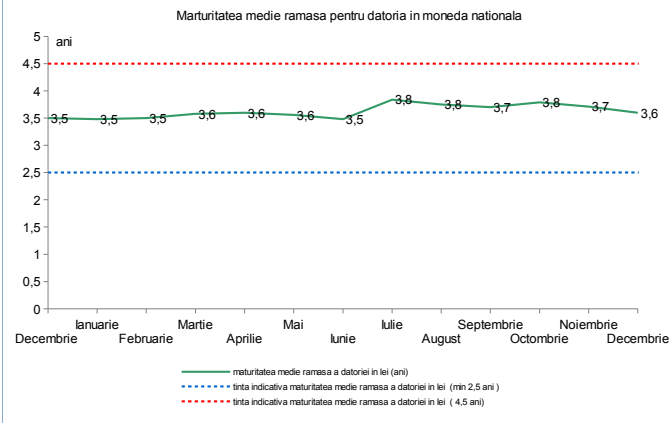
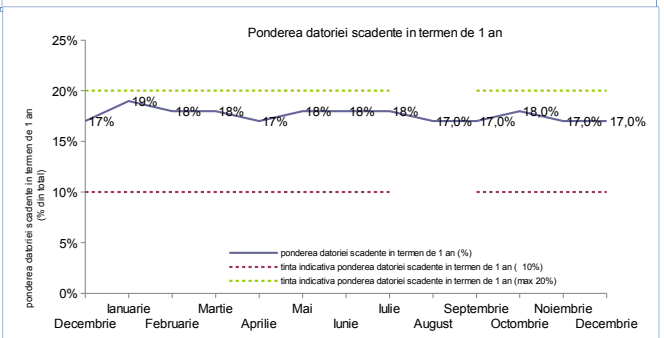
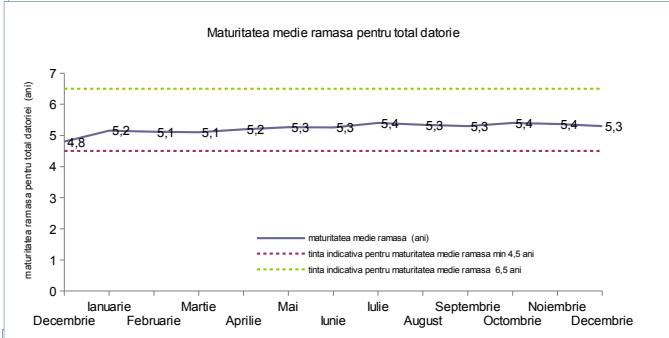
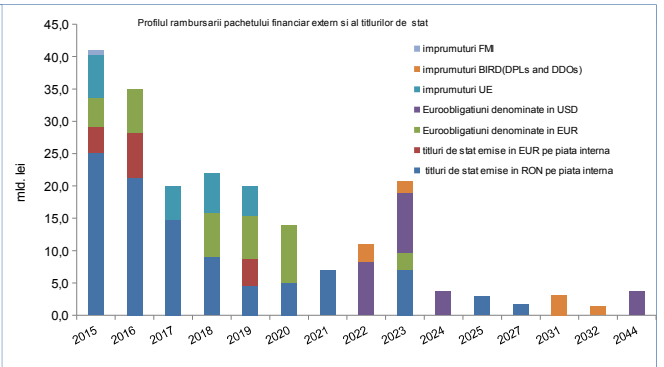
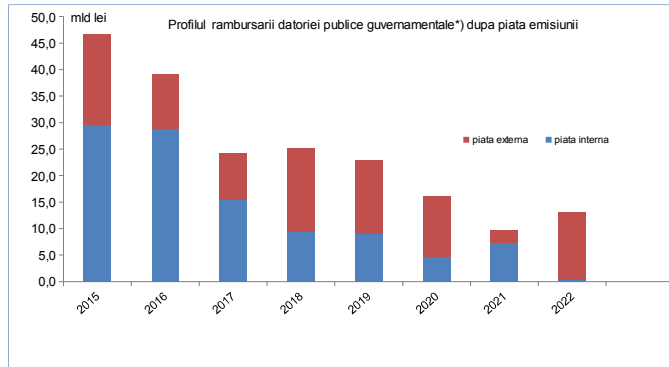
IV. Implementarea Strategiei de Administrare a Datoriei Publice Guvernamentale 2014-2016

Strategia de administrare a datoriei publice guvernamentale revizuita pentru perioada 2014-2016 a fost aprobata de catre Guvern la sfarsitul lunii Martie 2014 propunand tinte indicative pentru gestionarea riscurilor financiare asociate portofoliului de datorie. Indicatorii de risc calculati pana la 31 decembrie 2014 arata ca Trezoreria se incadreaza in tinte indicative din Strategie.

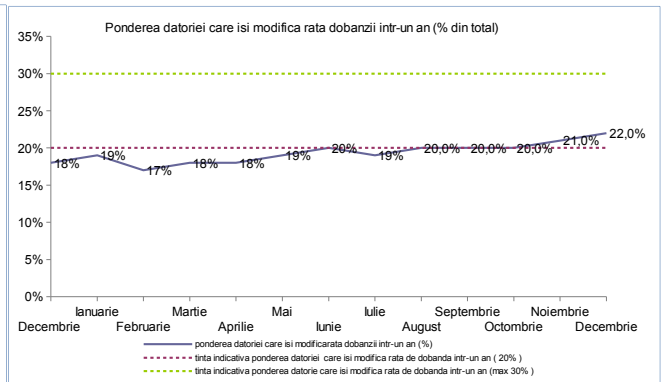
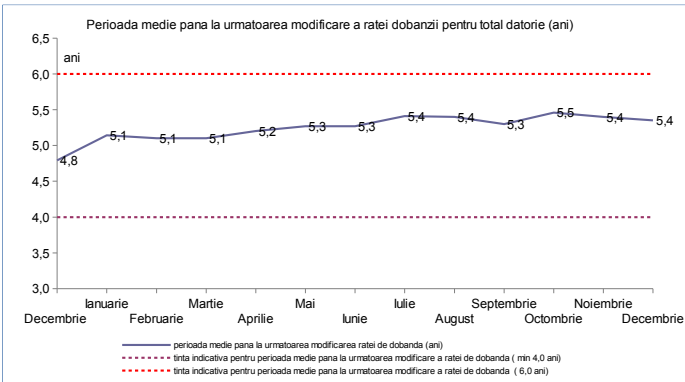
1. Risc valutar

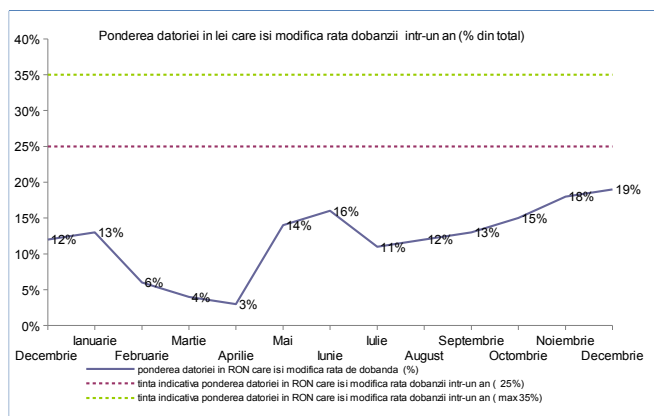
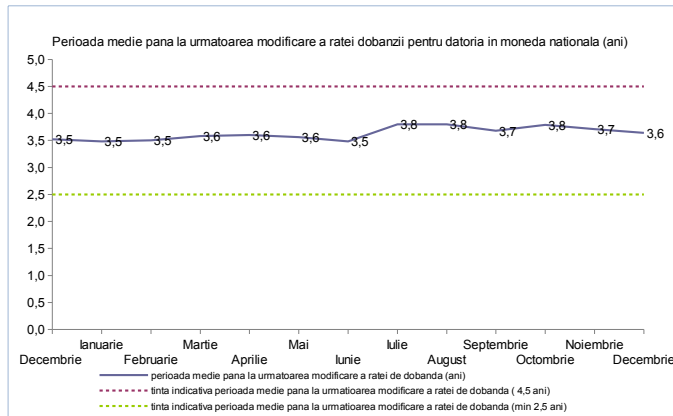


2. Riscul de refinantare



3. Riscul de rata de dobândă

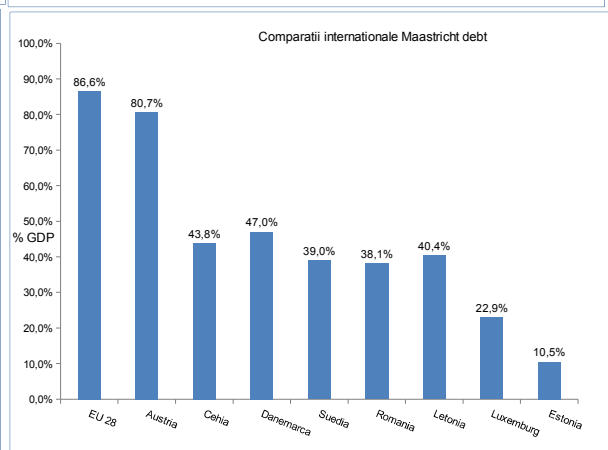
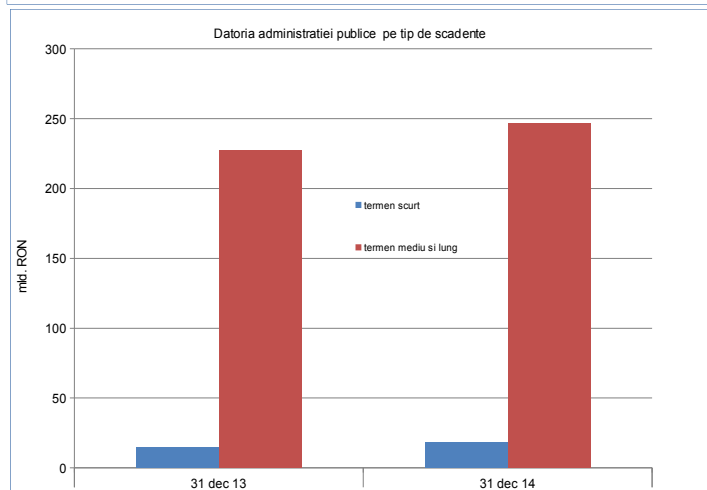
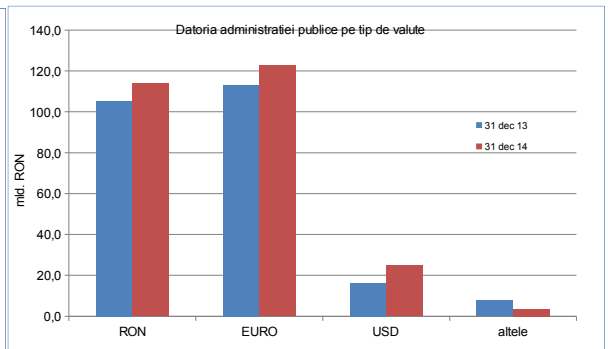
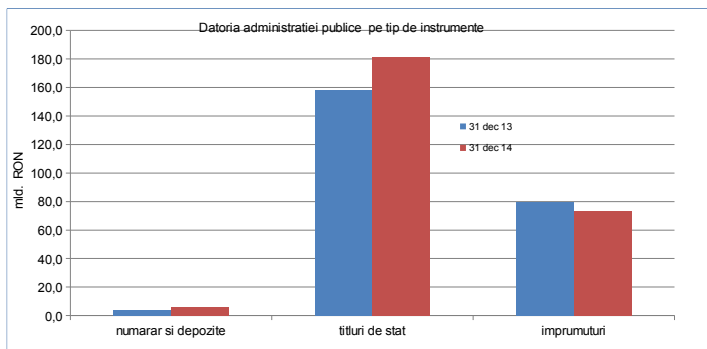




B. Datoria publica calculata in conformitate cu metodologia Uniunii Europene (Maastricht debt)

	Decembrie, 2013		Decembrie, 2014		modificarea	
	mil. RON	% din total	mil. RON	% din total	mil. RON	% din total
Datoria administratiei publice *)	242.194,0		264.936,7		22.742,7	9,4%
	%PIB	38,0%	39,6%		1,4%	
A din care:						
Datoria administratiei publice centrale	226.718,5	93,6%	249.519,1	94,2%	22.800,6	10,1%
Datoria administratiei publice locale	15.475,5	6,4%	15.417,6	5,8%	-57,9	-0,4%
B din care:						
Datoria interna a administratiei publice	110.155,0	45,5%	127.200,1	48,0%	17.045,1	15,5%
Datoria externa a administratiei publice	132.039,0	54,5%	137.736,6	52,0%	5.697,6	4,3%

*) metodologia Eurostat utilizeaza la calculul indicatorului, PIB-ul realizat in ultimele 4 trimestre (trim I 2014, trim II 2014, trim III 2014, trim IV 2014)



La 31 septembrie 2014, datoria guvernamentala a reprezentat 38,1% din PIB*, nivel net inferior nivelului inregistrat in Uniunea Europeana de 86,6% din PIB, si celui din Zona Euro de 92,1% din PIB.