



RAPORT LUNAR  
31 Decembrie 2016

	pag
<b>A. DATORIA PUBLICĂ CONFORM LEGISLAȚIEI NAȚIONALE .....</b>	<b>1</b>
<b>I. Necesarul și sursele de finanțare.....</b>	<b>1</b>
1. Necesarul de finanțare în anul 2016.....	1
2. Finanțări rambursabile angajate în 2016.....	1
<b>II. Stocul datoriei publice.....</b>	<b>1</b>
1. Evoluția stocului datoriei publice totale.....	1
2. Evoluția datoriei publice guvernamentale.....	2
3. Evoluția pieței titlurilor de stat.....	2
4. Deținerile de titluri de stat.....	3
<b>III. Titluri de stat, activitatea pe piața primară, secundară .....</b>	<b>3</b>
1. Piața primară a titlurilor de stat.....	3
2. Piața secundară a titlurilor de stat.....	4
<b>IV. Costul datoriei publice guvernamentale.....</b>	<b>5</b>
<b>V. Implementarea Strategiei de administrare a datoriei publice guvernamentale 2016 - 2018.....</b>	<b>5</b>
1. Riscul valutar .....	5
2. Riscul de refinanțare.....	6
3. Riscul de rată de dobândă.....	6
<b>B. DATORIA PUBLICĂ CONFORM METODOLOGIEI UNIUNII EUROPENE.....</b>	<b>7</b>

Credit rating		
Moody's	S&P	Fitch
Baa3	BBB-	BBB-

Datoria publică conform legislației naționale ( OUG no 64/2007) include:

- datoria publică guvernamentală reprezentând obligații contractate direct sau garantate de către Guvern prin Ministerul Finanțelor Publice, incluzând sumele din contul curent general al Trezoreriei Statului precum și datoria contractată de către ministerele de linie.
- datoria publică locală reprezentând obligații contractate direct sau garantate de către unitățile administrației publice locale.

Datoria publică conform metodologiei Uniunii Europene, reprezintă datoria brută la valoarea nominală consolidată în cadrul și între sub-sectoarele administrației publice.

**A. DATORIA PUBLICĂ calculată conform legislației naționale**

**I. Necesarul și sursele de finanțare**

**1. Necesarul de finanțare în anul 2016**

	2015		2016	
	mil. RON	% din PIB	mil. RON	% din PIB
Necesități finanțare, din care:	62.656,3	8,8%	69.169,5	9,1%
1. Deficitul bugetului general consolidat	9.630,7	1,4%	18.294,4	2,4%
2.Rambursare rate de capital*, din care:	53.025,6	7,5%	50.875,1	6,7%
- refinanțări de titluri de stat emise pe piața internă	32.026,3		39.138,6	
- rambursări rate de capital aferente împrumuturilor externe:	15.085,0		9.599,0	
- rambursări rate de capital aferente împrumuturilor locale	5.914,3		2.137,5	
<sup>*) datoria rambursată din buget</sup>				
PIB 2016 conform comunicatului de presă INS nr 83/7 aprilie 2017	711.102,7		761.473,6	

**2. Finanțări rambursabile angajate pentru acoperirea necesarului brut de finanțare până la 31 decembrie 2016 (denominate în mil. Ron )**

**Total finanțări rambursabile 65.870,6 mil RON**

din care:		După tip de instrument de datorie		După valute		După piața de emisiune	
a)MFP	Certificate trezorerie	13.727,7	RON	46.084,3	Interna	49.547,2	
	Obligațiuni de stat tip benchmark în lei	32.356,6	EUR	18.303,7	Externa	14.840,8	
	Obligațiuni de stat denominate în euro	3.462,9					
	Euroobligațiuni	14.592,5	USD	0,0			
	Împrumuturi externe	248,3					
	<b>total</b>	<b>64.388,0</b>		<b>64.388,0</b>		<b>64.388,0</b>	

b) Administrația locală 1.482,6

Nota: Diferența față de necesarul de finanțare a fost acoperită din buffer și prin finanțare temporară

**Gradul de acoperire a necesităților de finanțare 95,2%**

**II. Stocul datoriei publice**

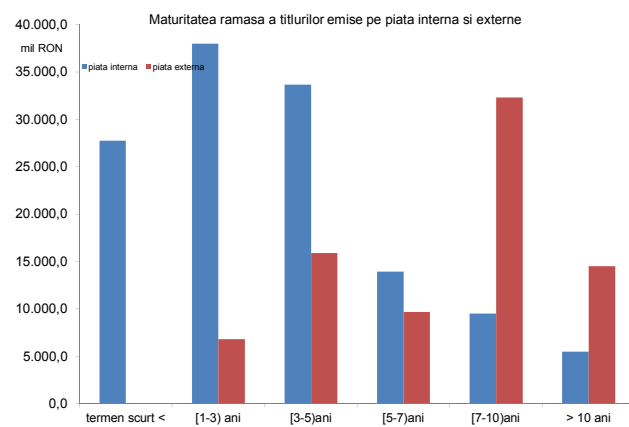
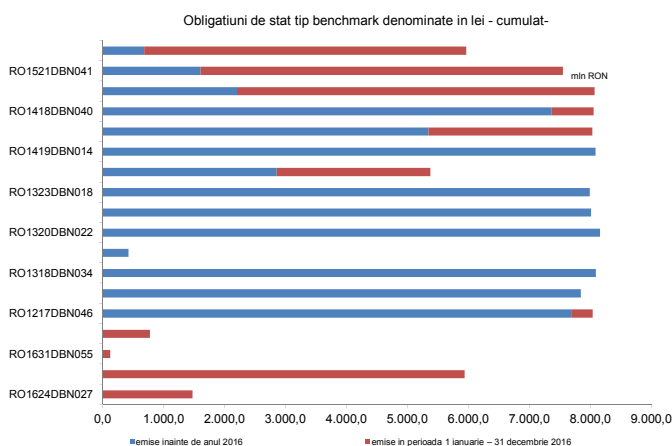
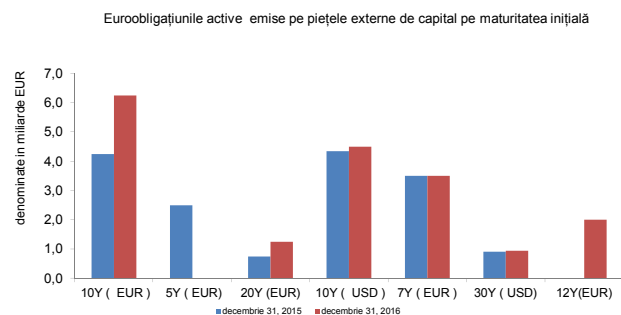
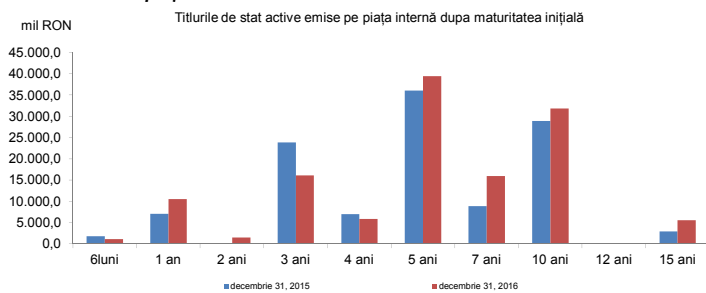
**1. Evoluția datoriei publice**

	Decembrie 2015		Decembrie 2016		modificare	
	mil. RON	% of total	mil. RON	% din total	mil. RON	% din total
<b>Datoria publică</b>	<b>315.933,7</b>		<b>339.218,8</b>			
din care:						
a) <b>dupa sectorul datoriei:</b>	<b>315.933,7</b>	<b>100,0%</b>	<b>339.218,8</b>	<b>100,0%</b>	<b>23.285,1</b>	<b>7,4%</b>
Guvernamentală	299.142,6	94,7%	323.458,7	95,4%	24.316,1	8,1%
Locală	16.791,1	5,3%	15.760,1	4,6%	-1.031,0	-6,1%
b) <b>dupa tipul datoriei:</b>	<b>315.933,7</b>	<b>100,0%</b>	<b>339.218,8</b>	<b>100,0%</b>	<b>23.285,1</b>	<b>7,4%</b>
Directă	299.764,6	94,9%	321.545,7	94,8%	21.781,1	7,3%
Garantată	16.169,1	5,1%	17.673,1	5,2%	1.504,0	9,3%
c) <b>dupa rezidența creditorului:</b>	<b>315.933,7</b>	<b>100,0%</b>	<b>339.218,8</b>	<b>100,0%</b>	<b>23.285,1</b>	<b>7,4%</b>
Externa	136.675,2	43,3%	138.177,1	40,7%	1.501,9	1,1%
Interna	179.258,5	56,7%	201.041,7	59,3%	21.783,2	12,2%
<b>Total datorie publică</b>	<b>315.933,7</b>		<b>339.218,8</b>		<b>23.285,1</b>	<b>7,4%</b>
<b>Datorie publică /PIB</b>	<b>44,4%</b>		<b>44,5%</b>		<b>0,1%</b>	
PIB conform comunica INS nr.83/7 aprilie 2017	711.102,7		761.473,6			

## 2. Evoluția datoriei publice guvernamentale

	Decembrie 2015	Decembrie 2016	modificare	
	mil. RON	mil. RON	mil. RON	%
<b>Total datorie publică guvernamentală</b>	<b>299.142,6</b>	<b>323.458,7</b>	<b>24.316,1</b>	<b>8,1%</b>
<b>1. După piața emisiunii</b>				
<b>Externă*), din care:</b>	<b>132.329,3</b>	<b>138.127,5</b>	<b>5.798,2</b>	<b>4,4%</b>
După tipul de instrument				
Euroobligațiuni	74.749,9	83.778,3	9.028,4	12,1%
Împrumuturi	57.579,4	54.349,2	-3.230,2	-5,6%
După valută				
RON	112,5	94,0	-18,5	-16,4%
USD	26.841,3	26.893,8	52,5	0,2%
EURO	102.873,1	108.678,1	5.805,0	5,6%
alte valute	2.502,4	2.461,6	-40,8	-1,6%
După creditor				
multilaterală	55.094,5	52.516,0	-2.578,5	-4,7%
bilaterală	171,9	166,6	-5,3	-3,1%
bănci private și alții	77.062,9	85.444,9	8.382,0	10,9%
După rata dobânzii				
fixa	120.797,7	124.243,5	3.445,8	2,9%
variabila	11.531,6	13.884,0	2.352,4	20,4%
<b>Interna*), din care:</b>	<b>166.813,3</b>	<b>185.331,2</b>	<b>18.517,9</b>	<b>11,1%</b>
După tipul de instrument				
Certificate de trezorerie	9.176,1	11.988,2	2.812,1	30,6%
Obligațiuni de stat	109.073,3	116.630,1	7.556,8	6,9%
Împrumuturi	13.044,7	15.081,5	2.036,8	15,6%
Împrumuturi din disponibilitățile CGTS	35.519,2	41.631,4	6.112,2	17,2%
După valută				
RON	147.961,0	170.458,2	22.497,2	15,2%
USD	17,5	18,3	0,8	4,6%
EURO	18.834,8	14.854,7	-3.980,1	-21,1%
alte valute				
După creditor				
multilaterală	0,0	0,0	0,0	0,0%
bilaterală	0,0	0,0	0,0	0,0%
banci private și alții	166.813,3	185.331,2	18.517,9	11,1%
După rata dobânzii				
fixă	109.073,3	116.630,1	7.556,8	6,9%
variabilă	57.740,0	68.701,1	10.961,1	19,0%
<b>2. După rezidența creditorului</b>				
<b>Externă</b>	<b>132.882,4</b>	<b>136.051,8</b>	<b>3.169,4</b>	<b>2,4%</b>
<b>Internă</b>	<b>166.260,2</b>	<b>187.406,9</b>	<b>21.146,7</b>	<b>12,7%</b>
<b>Datorie publică guvernamentală/PIB</b>	<b>42,1%</b>	<b>42,5%</b>	<b>0,4%</b>	
PIB (mil. RON)	711.102,7	761.473,6		

## 3. Evoluția pieței titlurilor de stat



Valoarea medie ponderată a scadenței rămase a titlurilor de stat la 31.12.2016 emise pe piața internă este de 3,5 ani, iar a celor emise pe piețele externe este 8,0 de ani.

#### 4. Detinerile de titluri de stat

##### Detinerile de titluri de stat emise pe piata internă

Categorie	Disponibil la valoarea nominală (mil RON)	(%) total
1. Sistem bancar	60.137,8	47,3%
2. Depozitarul central	219,7	
3. Detineri clienti:	67.272,0	52,7%
non rezidenți *)	22.415,9	17,6%
rezidenți, din care:	44.856,1	35,1%
fonduri de pensii private	19.478,6	15,3%
<b>Total</b>	<b>127.629,5</b>	<b>100,0%</b>

\*) include titlurile de stat detinute de Clearstream

##### Detinerile de titluri de stat denumite în RON emise pe piata internă

Categorie	Disponibil la valoarea nominală (mil RON)	(%) total
1. Sistem bancar	56.470,4	47,3%
2. Depozitarul central	219,7	
3. Detineri clienti:	63.202,7	52,7%
non rezidenți *)	21.366,0	17,8%
rezidenți, din care:	41.836,7	34,9%
fonduri private de pensii	17.525,5	14,6%
<b>Total</b>	<b>119.892,8</b>	<b>100,0%</b>

\*) include titlurile de stat detinute de Clearstream

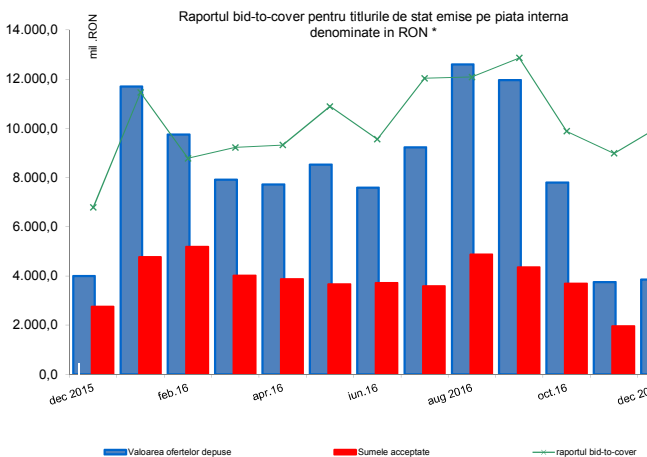
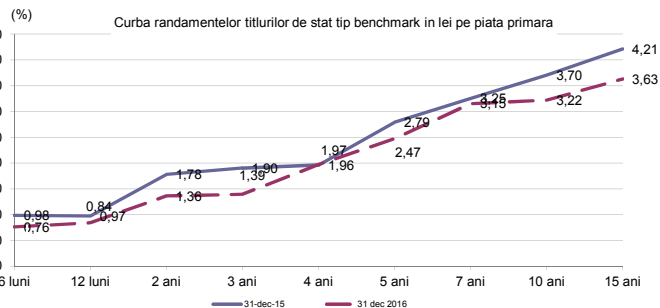
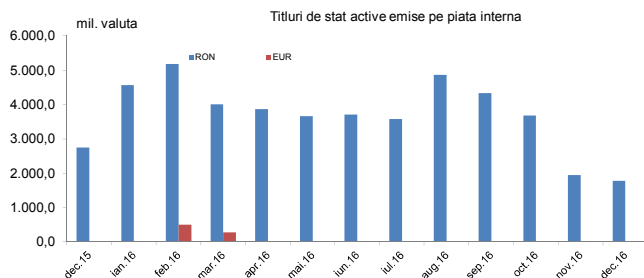
##### Detinerile de titluri de stat denumite în EUR emise pe piata internă

Categorie	Disponibil la valoarea nominală (mil. EUR)	(%) total
1. Sistem bancar	807,6	47,4%
2. Detineri clienti:	896,1	52,6%
non rezidenți*)	231,2	13,6%
rezidenți, din care:	664,9	39,0%
fonduri private de pensii	430,1	25,2%
<b>Total</b>	<b>1.703,7</b>	<b>100,00%</b>

\*) include titlurile de stat detinute de Clearstream

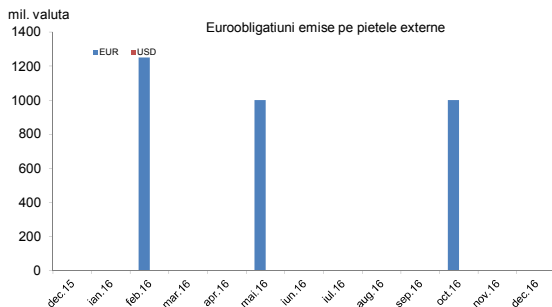
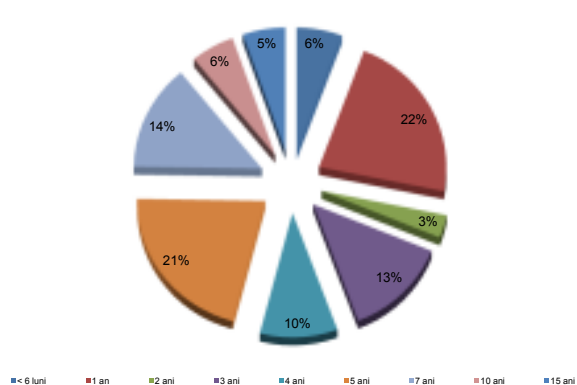
### III. Titluri de stat , activitatea pe piata primara, secundara , randamente

#### 1. Piata primara a titlurilor de stat , randamente

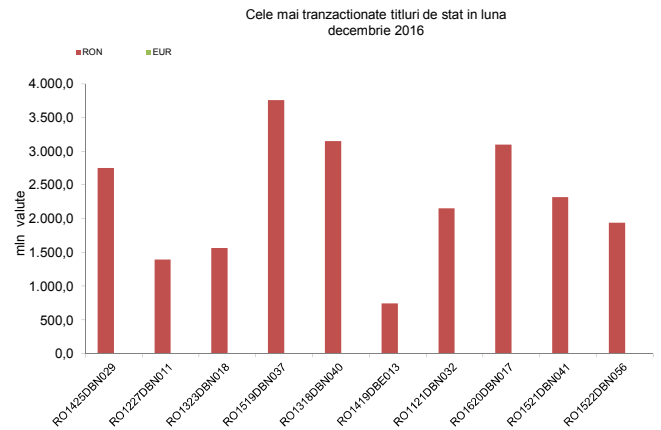
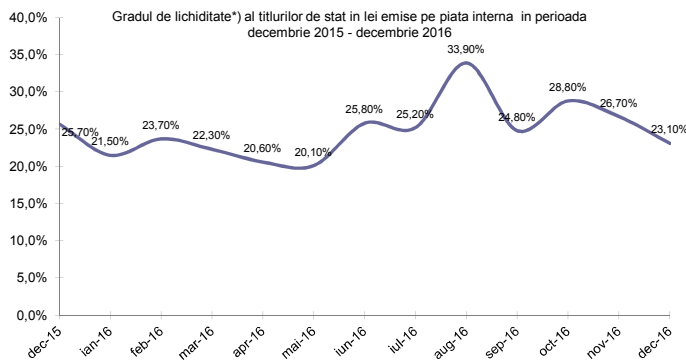
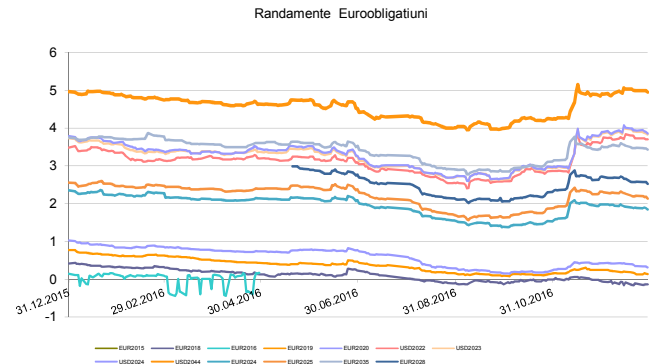
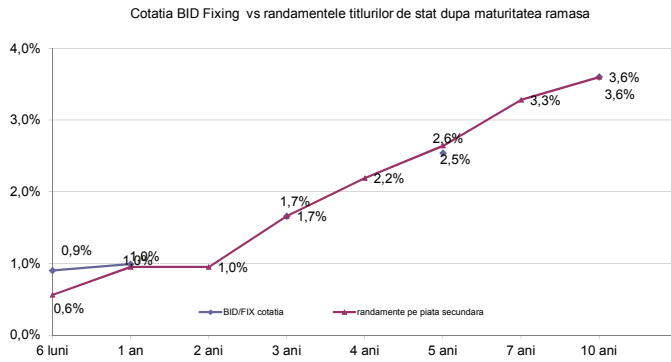


\*calculat ca valoarea ofertelor depuse/sumele acceptate

Titlurile de stat emise pe piata internă în perioada ianuarie - decembrie 2016 (dupa maturitatea initiala)



## 2. Piata secundara a titlurilor de stat, randamente



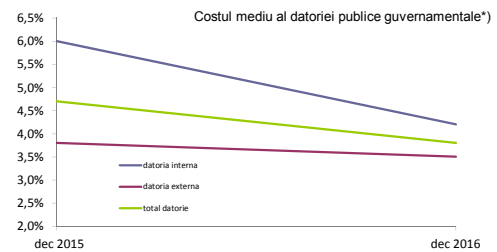
\*) gradul de lichiditate este calculat ca raport intre volumul total al tranzactiilor lunare si volumul total al titlurilor de stat active și nu include operatiunile repo

## IV. Costul datoriei publice guvernamentale

### Platile de dobanzi aferente datoriei publice guvernamentale\*)

mil. RON	2016
datoria interna	4.747,9
datoria externa	5.158,1
total	9.906,0

\*) include platile privind datoria guvernamentala directa si garantata



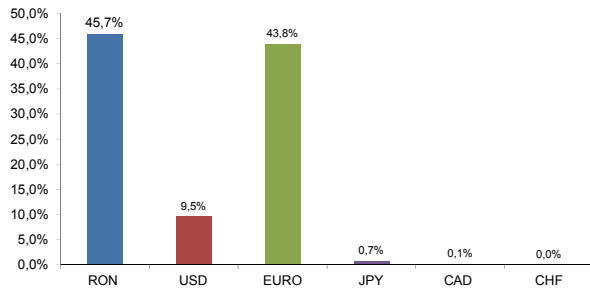
\*) nu include dobanzile aferente finantarii temporare. Indicatorul a fost calculat ca raport intre platile anuale de dobanda si stocul la sfarsitul lunii decembrie 2016

## V. Implementarea Strategiei de Administrare a Datoriei Publice Governamentale 2016-2018

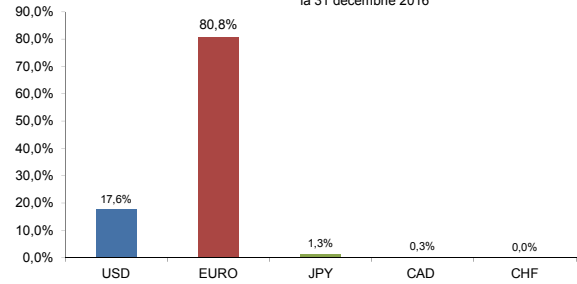
Strategia de administrare a datoriei publice guvernamentale revizuită pentru perioada 2016-2018 a fost aprobată de către Guvern în luna Mai 2016 propunând ținte indicative pentru gestionarea riscurilor financiare asociate portofoliului de datorie. Indicatorii de risc calculați până la 31 decembrie 2016 arată că Trezoreria se încadrează în țintele indicative din Strategie.

### 1. Risc valutar

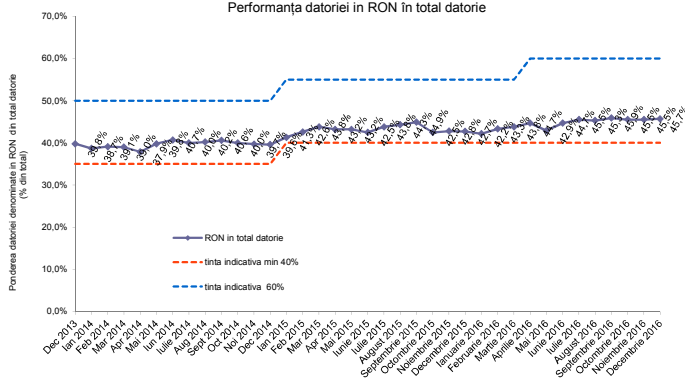
Ponderea datoriei în monedă națională în total datorie la 31 decembrie 2016



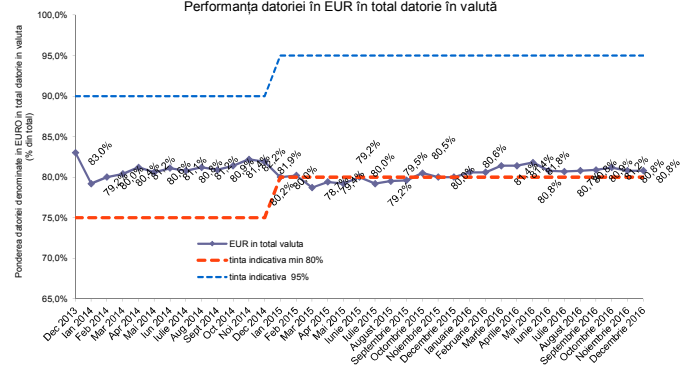
Expunerea datoriei în valută la 31 decembrie 2016



Performanța datoriei în RON în total datorie

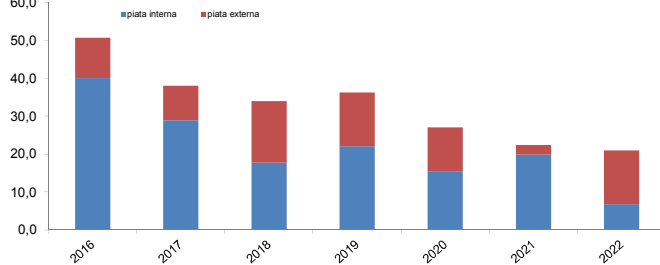


Performanța datoriei în EUR în total datorie în valută

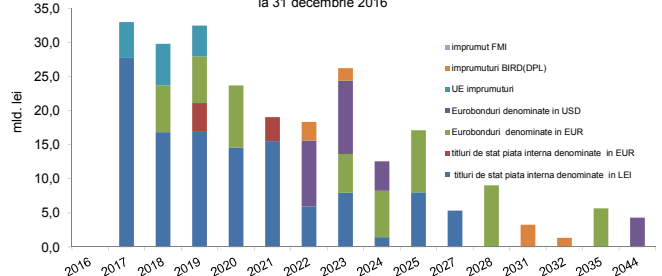


### 2. Riscul de refinanțare

Profilul rambursării datoriei publice guvernamentale\*) după piața emisiunii la 31 decembrie 2016

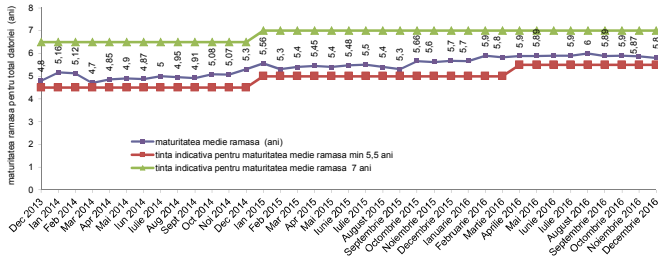


Profilul\*) rambursării pachetului financiar extern și al titlurilor de stat la 31 decembrie 2016

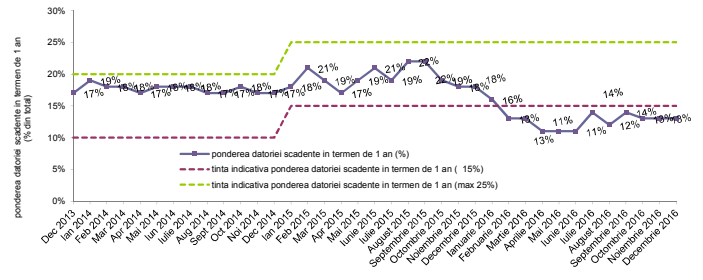


\*) pe baza datoriei contractate până la sfârșitul lunii decembrie 2016

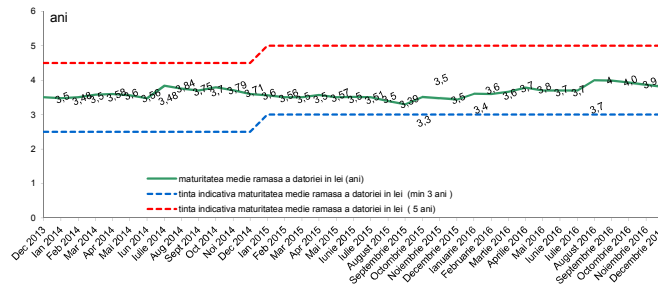
Maturitatea medie ramasa pentru total datorie



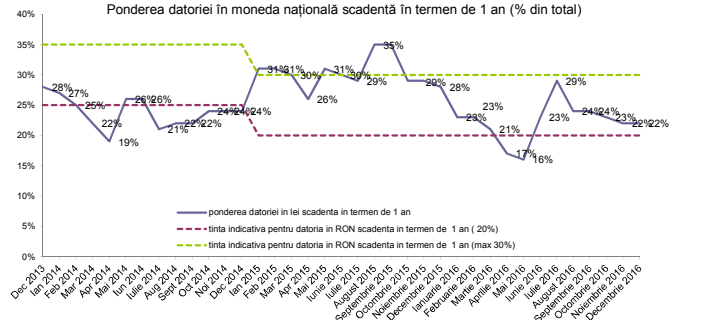
Ponderea datoriei scadente in termen de 1 an



Maturitatea medie ramasa pentru datoria in moneda nationala

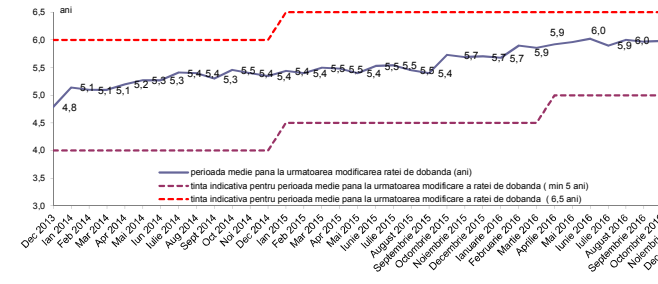


Ponderea datoriei in moneda nationala scadenta in termen de 1 an (% din total)

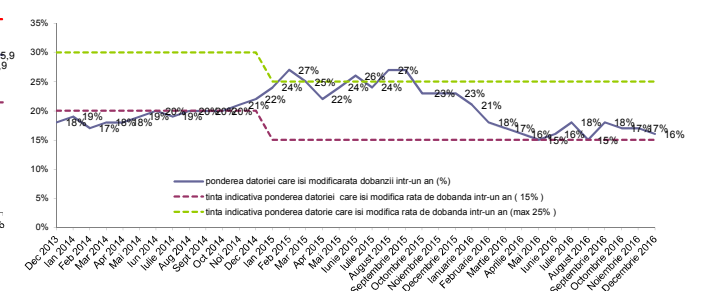


3. Riscul de rata de dobanda

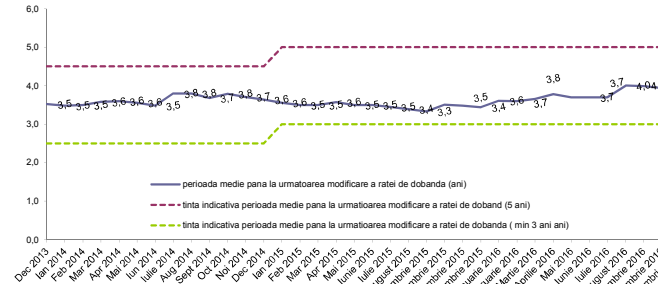
Perioada medie pana la urmatoarea modificare a ratei dobandzii pentru total datorie (ani)



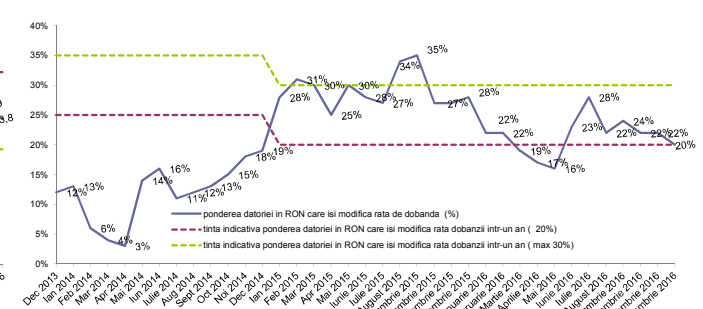
Ponderea datoriei care isi modifica rata dobandzii intr-un an (% din total)



Perioada medie pana la urmatoarea modificare a ratei dobandzii pentru datoria in moneda nationala (ani)



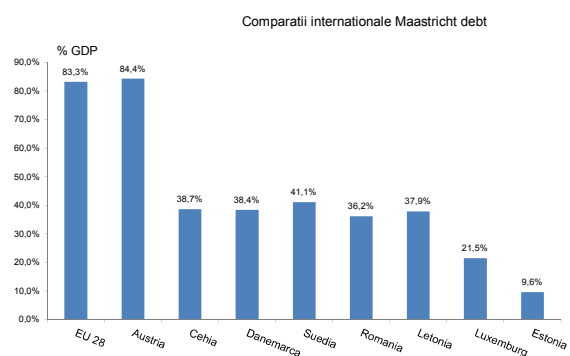
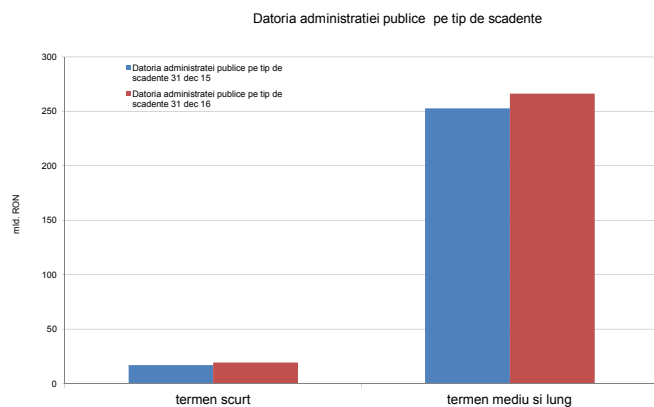
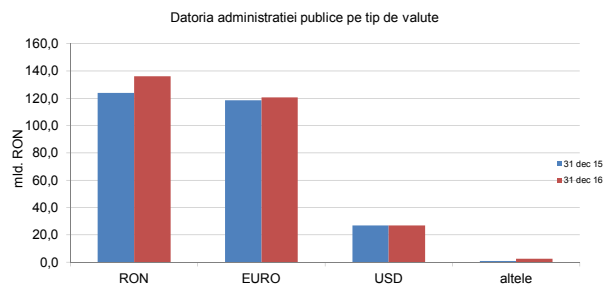
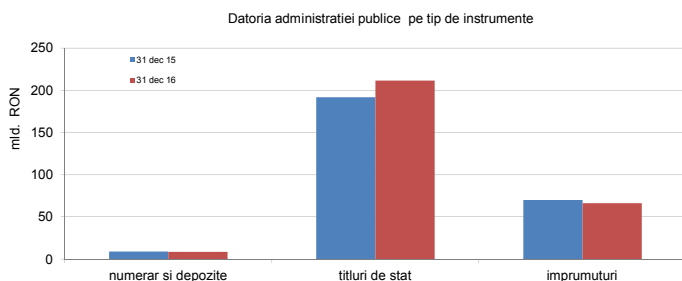
Ponderea datoriei in lei care isi modifica rata dobandzii intr-un an (% din total)



## B. Datoria publică calculată în conformitate cu metodologia Uniunii Europene (Maastricht debt)

	Decembrie, 2015		Decembrie, 2016		modificarea	
	mil. RON	% din total	mil. RON	% din total	mil. RON	% din total
Datoria administrației publice *)	<b>270.120,7</b>		<b>285.994,7</b>		<b>15.874,0</b>	<b>5,9%</b>
% PIB		<b>38,0%</b>		<b>37,6%</b>		<b>-0,4%</b>
<b>A din care:</b>						
Datoria administrației publice centrale	254.434,1	94,2%	270.865,8	94,7%	16.431,7	6,5%
Datoria administrației publice locale	15.686,6	5,8%	15.128,9	5,3%	-557,7	-3,6%
<b>B din care:</b>						
Datoria internă a administrației publice	135.674,4	50,2%	147.692,0	51,6%	12.017,6	8,9%
Datoria externă a administrației publice	134.446,3	49,8%	138.302,7	48,4%	3.856,4	2,9%

- PIB 2016 conform datelor provizorii publicate de INS prin comunicatul din 7 aprilie 2017



La sfarsitul trimestrului III 2016, datoria guvernamentala a reprezentat 36,2% din PIB\*), nivel net inferior nivelului inregistrat in Uniunea Europeana de 83,3% din PIB, si celui din Zona Euro de 90,1% din PIB.