



RAPORT LUNAR  
30 Aprilie 2017

A. DATORIA PUBLICA CONFORM LEGISLATIEI NATIONALE .....	pag
I. Necesarul și sursele de finanțare.....	1
1. Necesarul de finanțare în anul 2017.....	1
2. Finanțări rambursabile angajate în 2017.....	1
II. Stocul datoriei publice.....	1
1. Evoluția stocului datoriei publice totale.....	1
2. Evoluția datoriei publice guvernamentale.....	2
3. Evoluția pieței titlurilor de stat.....	2
4. Deținerile de titluri de stat.....	3
III. Titluri de stat, activitatea pe piața primară, secundară .....	3
1. Piața primară a titlurilor de stat.....	3
2. Piața secundară a titlurilor de stat.....	4
IV. Costul datoriei publice guvernamentale.....	5
V. Implementarea Strategiei de administrare a datoriei publice guvernamentale 2016 - 2018.....	5
1. Riscul valutar .....	5
2. Riscul de refinanțare.....	6
3. Riscul de rată de dobândă.....	6
B. DATORIA PUBLICĂ CONFORM METODOLOGIEI UNIUNII EUROPENE.....	7

Credit rating		
Moody's	S&P	Fitch
Baa3	BBB-	BBB-

Datoria publică conform legislației naționale ( OUG no 64/2007) include:

- datoria publica guvernamentala reprezentand obligatii contractate direct sau garantate de catre Guvern prin Ministerul Finantelor Publice, incluzand sumele din contul curent general al Trezoreriei Statului precum si datoria contractata de catre ministerele de linie.
- datoria publica locala reprezentand obligatii contractate direct sau garantate de catre unitatile administratiei publice locale.

Datoria publica conform metodologiei Uniunii Europene, reprezinta datoria bruta la valoarea nominala consolidata in cadrul si intre sub-sectoarele administratiei publice.

A. DATORIA PUBLICĂ calculată conform legislației naționale

I. Necesarul și sursele de finanțare

1. Necesarul de finanțare în anul 2017

	2016		2017	
	mil. RON	% din PIB	mil. RON	% din PIB
Necesități finanțare, din care:	69.169,5	9,1%	68.579,6	8,4%
1. Deficitul bugetului general consolidat	18.294,4	2,4%	24.100,0	3,0%
2. Rambursare rate de capital*, din care:	50.875,1	6,7%	44.479,6	5,5%
- refinanțări de titluri de stat emise pe piața internă	39.138,6		34.353,4	
- rambursări rate de capital aferente împrumuturilor externe:	9.599,0		8.326,2	
- rambursări rate de capital aferente împrumuturilor locale	2.137,5		1.800,0	
<i>*) datoria rambursată din buget</i>				
<i>PIB la decembrie 2016 conform comunicatului de presa INS nr.83 din aprilie 2017,</i>	761.473,6		815.200,0	
<i>iar la ianuarie 2017 conform comunicat CNP ianuarie 2017</i>				

2. Finanțări rambursabile angajate pentru acoperirea necesarului brut de finanțare de la începutul anului până la 30 aprilie 2017 (denominate în mil. Ron)

Total finanțări rambursabile 15.656,6 mil RON

din care:		După valute		După piața de emisiune	
După tip de instrument de datorie					
a) MFP		RON	14.321,6	Interna	15.413,9
CertIFICATE trezorerie	4.783,2	EUR	1.185,3	Externa	93,0
Obligațiuni de stat tip benchmark în lei	9.538,4				
Obligațiuni de stat denominate în euro	1.092,3	USD	0,0		
Euroobligațiuni	0,0				
Împrumuturi externe	93,0				
total	15.506,9		15.506,9		15.506,9
b) Administrația locală	149,7				

Gradul de acoperire a necesităților de finanțare 22,8%

II. Stocul datoriei publice

1. Evoluția datoriei publice

	Decembrie 2016		Aprilie 2017		modificare	
	mil. RON	% of total	mil. RON	% din total	mil. RON	% din total
Datoria publică	339.218,8		341.772,7			
din care:						
a) după sectorul datoriei:						
Guvernamentală	339.218,8	100,0%	341.772,7	100,0%	2.553,9	0,8%
Locală	323.458,7	95,4%	326.123,7	95,4%	2.665,0	0,8%
	15.760,1	4,6%	15.649,0	4,6%	-111,1	-0,7%
b) după tipul datoriei:	339.218,8	100,0%	341.772,7	100,0%	2.553,9	0,8%
Directă	321.545,7	94,8%	324.255,5	94,9%	2.709,8	0,8%
Garantată	17.673,1	5,2%	17.517,2	5,1%	-155,9	-0,9%
c) după rezidența creditorului:	339.218,8	100,0%	340.772,7	99,7%	1.553,9	0,5%
Externa	138.810,6	40,9%	137.694,8	40,3%	-1.115,8	-0,8%
Interna	200.408,2	59,1%	203.077,9	59,4%	2.669,7	1,3%
Total datorie publică	339.218,8		341.772,7		2.553,9	0,8%
Datorie publică /PIB	44,5%		41,9%		-2,6%	

PIB la decembrie 2016 conform comunicatului de presa INS 53 din 07 martie 2017, iar la ianuarie 2017 conform comunicat CNP ianuarie 2017

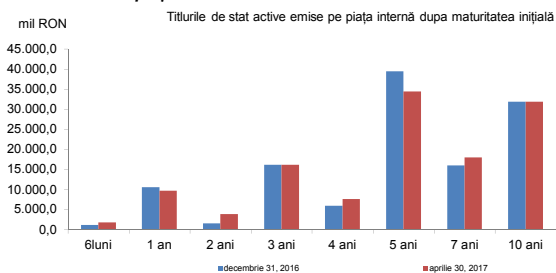
761.473,6

815.200,0

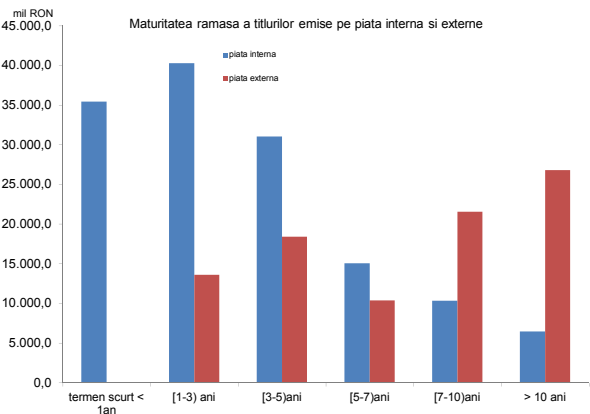
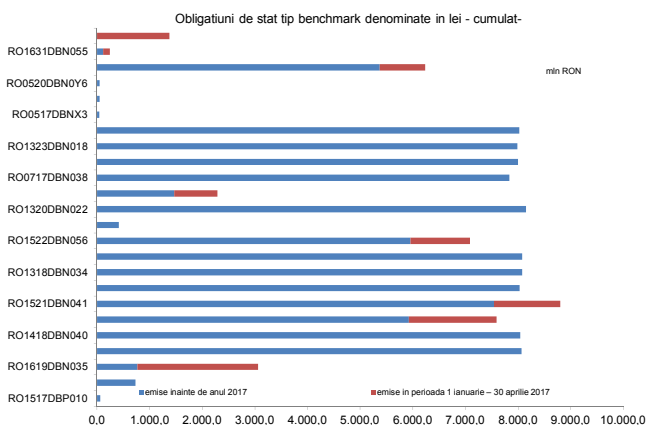
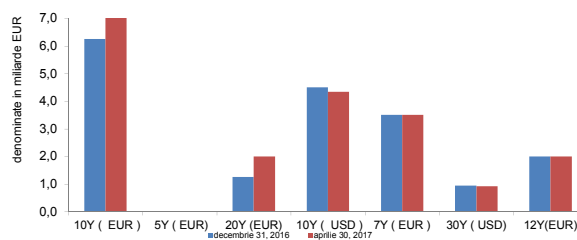
## 2. Evoluția datoriei publice guvernamentale

	Decembrie 2016	Aprilie 2017	modificare	
	mil. RON	mil. RON	mil. RON	%
<b>Total datorie publică guvernamentală</b>	<b>323.458,7</b>	<b>326.123,8</b>	<b>2.665,1</b>	<b>0,8%</b>
<b>1. După piața emisiunii</b>				
<b>Externă*), din care:</b>	<b>138.127,5</b>	<b>136.054,8</b>	<b>-2.072,7</b>	<b>-1,5%</b>
După tipul de instrument				
Euroobligățiuni	83.778,3	82.768,5	-1.009,8	-1,2%
Împrumuturi	54.349,2	53.286,3	-1.062,9	-2,0%
După valută				
RON	94,0	88,9	-5,1	-5,4%
USD	26.893,8	25.679,8	-1.214,0	-4,5%
EURO	108.678,1	107.892,5	-785,6	-0,7%
alte valute	2.461,6	2.393,6	-68,0	-2,8%
După creditor				
multilaterală	52.516,0	51.666,0	-850,0	-1,6%
bilaterală	166,6	154,1	-12,5	-7,5%
bănci private și alții	85.444,9	84.234,6	-1.210,3	-1,4%
După rata dobânzii				
fixă	124.243,5	122.849,3	-1.394,2	-1,1%
variabilă	13.884,0	13.205,5	-678,5	-4,9%
<b>Interna*), din care:</b>				
<b>După tipul de instrument</b>	<b>185.331,2</b>	<b>190.069,0</b>	<b>4.737,8</b>	<b>2,6%</b>
CertIFICATE DE TREZORERIE	11.988,2	11.666,9	-321,3	-2,7%
Obligățiuni de stat	116.630,1	127.205,9	10.575,8	9,1%
Împrumuturi	15.081,5	15.060,7	-20,8	-0,1%
Împrumuturi din disponibilitățile CGTS	41.631,4	36.135,5	-5.495,9	-13,2%
După valută				
RON	170.458,2	174.444,4	3.986,2	2,3%
USD	18,3	0,0	-18,3	-100,0%
EURO	14.854,7	15.624,6	769,9	5,2%
alte valute				
După creditor				
multilaterală	0,0	0,0	0,0	0,0%
bilaterală	0,0	0,0	0,0	0,0%
bănci private și alții	185.331,2	190.069,0	4.737,8	2,6%
După rata dobânzii				
fixă	116.630,1	127.205,9	10.575,8	9,1%
variabilă	68.701,1	62.863,1	-5.838,0	-8,5%
<b>2. După rezidența creditorului</b>				
<b>Externă</b>	<b>135.418,3</b>	<b>134.361,2</b>	<b>-1.057,1</b>	<b>-0,8%</b>
<b>Internă</b>	<b>188.040,4</b>	<b>191.762,6</b>	<b>3.722,2</b>	<b>2,0%</b>
<b>Datorie publică guvernamentală/PIB</b>	<b>42,5%</b>	<b>40,0%</b>	<b>-2,5%</b>	
PIB (mil. RON)	761.473,6	815.200,0		

## 3. Evoluția pieței titlurilor de stat



Euroobligățiunile active emise pe piețele externe de capital pe maturitatea inițială



Valoarea medie ponderata a scadentei ramase a titlurilor de stat la 30.04.2017 emise pe piata interna este de 3,2 ani, iar a celor emise pe pietele externe este 8,4 de ani.

#### 4. Detinerile de titluri de stat

##### Detinerile de titluri de stat emise pe piata interna

Categorie	Disponibil la valoare nominala (mil RON)	(%) total
1. Sistem bancar	67.062,4	48,8%
2. Depozitarul central	219,9	
3. Detineri clienti: non rezidenti *)	70.609,9	51,2%
rezidenti, din care: fonduri de pensii private	23.971,4	17,4%
	46.638,6	33,8%
	19.632,3	14,2%
<b>Total</b>	<b>137.892,2</b>	<b>100,0%</b>

\*) include titlurile de stat detinute de Clearstream

##### Detinerile de titluri de stat denumite in RON emise pe piata interna

Categorie	Disponibil la valoare nominala (mil RON)	(%) total
1. Sistem bancar	62.060,8	48,2%
2. Depozitarul central	219,9	
3. Detineri clienti: non rezidenti *)	66.800,6	51,8%
rezidenti, din care: fonduri private de pensii	23.078,3	17,9%
	43.722,3	33,9%
	19.211,6	14,9%
<b>Total</b>	<b>129.081,3</b>	<b>100,0%</b>

\*) include titlurile de stat detinute de Clearstream

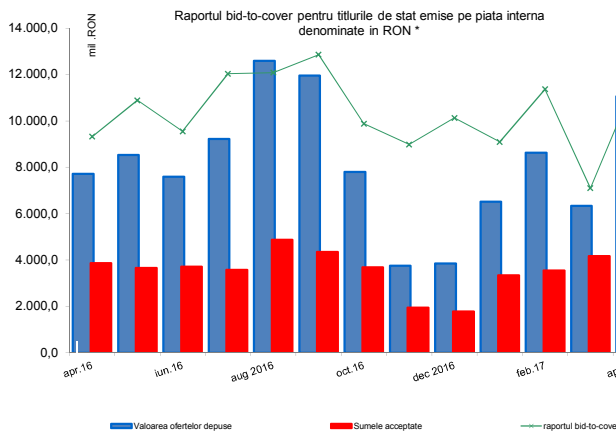
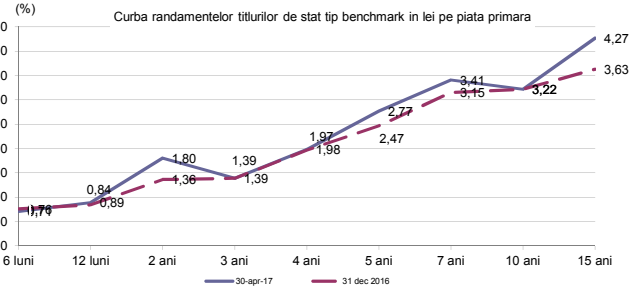
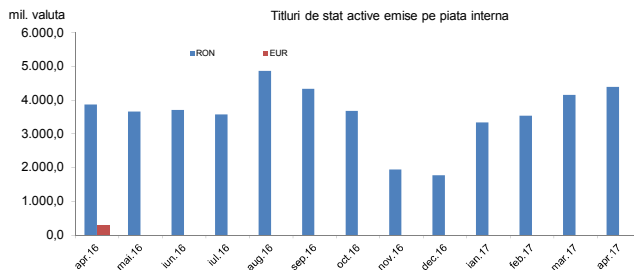
##### Detinerile de titluri de stat denumite in EUR emise pe piata interna

Categorie	Disponibil la valoare nominala (mil. EUR)	(%) total
1. Sistem bancar	1.103,3	56,8%
2. Detineri clienti: non rezidenti*)	840,3	
rezidenti, din care: fonduri private de pensii	197,0	10,1%
	643,3	33,1%
	92,8	4,8%
<b>Total</b>	<b>1.943,6</b>	<b>100,00%</b>

\*) include titlurile de stat detinute de Clearstream

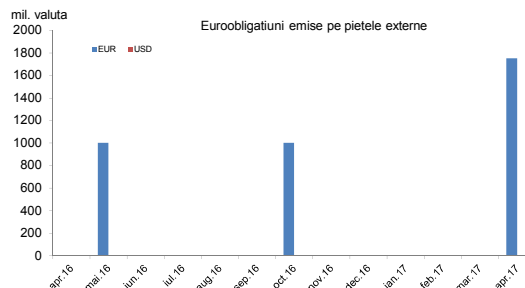
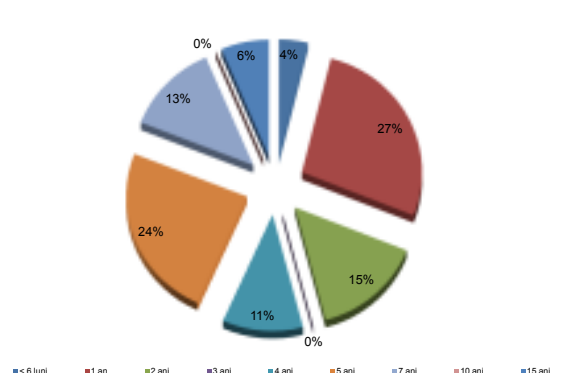
### III. Titluri de stat , activitatea pe piata primara, secundara , randamente

#### 1. Piata primara a titlurilor de stat , randamente

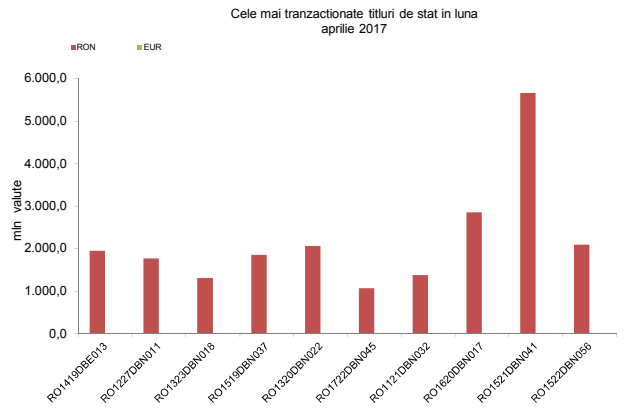
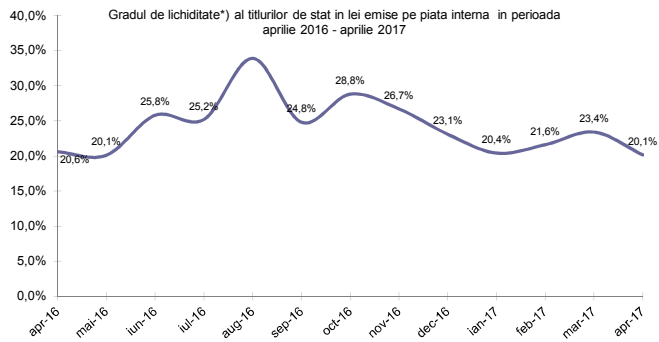
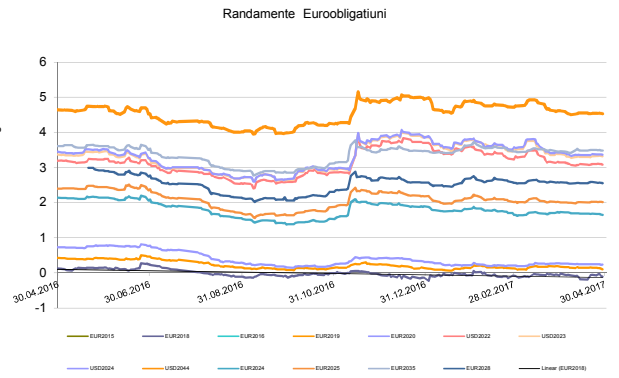
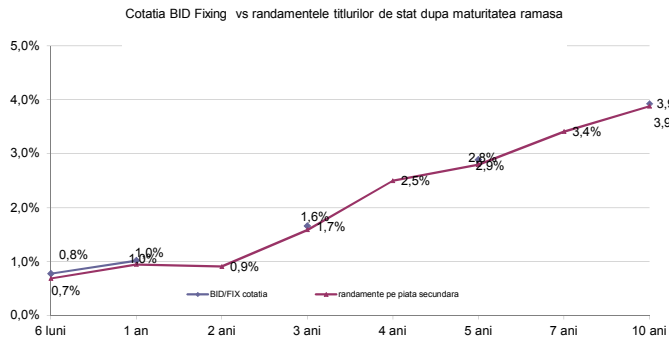


\*calculat ca valoarea ofertelor depuse/sumele acceptate

#### Titlurile de stat emise pe piata interna in luna aprilie 2017 (dupa maturitatea initiala)



## 2. Piata secundara a titlurilor de stat, randamente



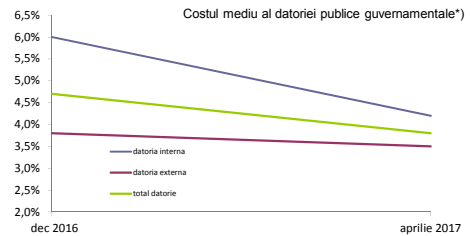
\*) gradul de lichiditate este calculat ca raport intre volumul total al tranzactiilor lunare si volumul total al titlurilor de stat active și nu include operatiunile repo

## IV. Costul datoriei publice guvernamentale

### Platile de dobanzi aferente datoriei publice guvernamentale\*)

mil. RON	2017
datoria interna	1.574,1
datoria externa	1.461,3
total	3.035,5

\*) include platile privind datoria guvernamentala directa si garantata aferente primelor 4 luni ale anului 2017

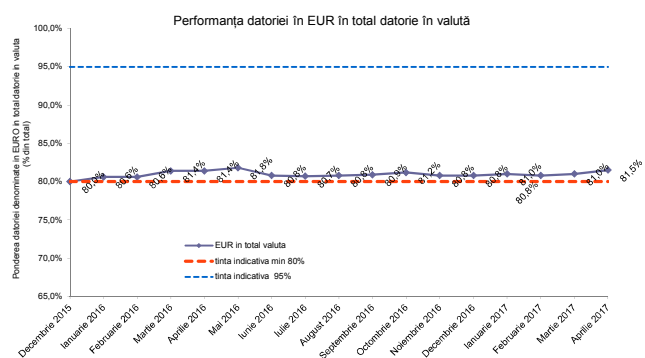
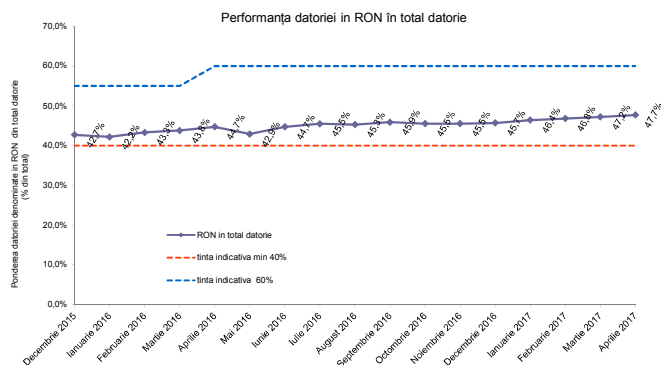
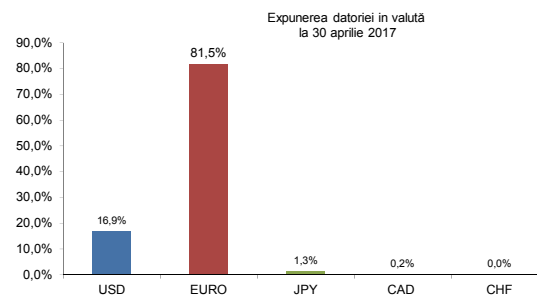
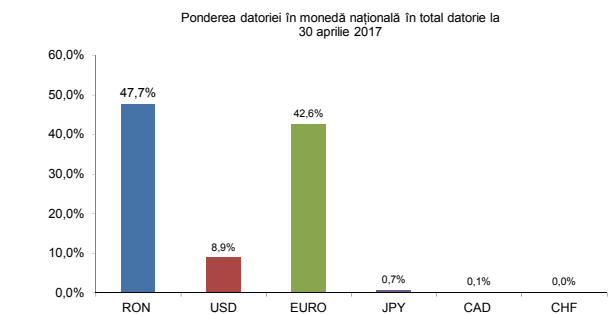


\*) nu include dobanzile aferente finantarii temporare. Indicatorul a fost calculat ca raport intre platile anuale de dobanda si stocul la sfarsitul lunii aprilie 2017

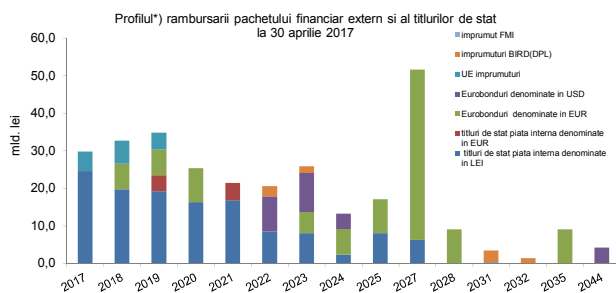
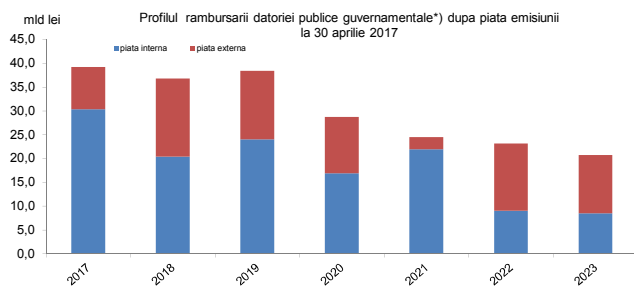
## V. Implementarea Strategiei de Administrare a Datoriei Publice Governamentale 2016-2018

Strategia de administrare a datoriei publice guvernamentale revizuită pentru perioada 2016-2018 a fost aprobată de către Guvern în luna Mai 2016 propunând ținte indicative pentru gestionarea riscurilor financiare asociate portofoliului de datorie. Indicatorii de risc calculați până la 30 aprilie 2017 arată că Trezoreria se încadrează în țintele indicative din Strategie.

### 1. Risc valutar

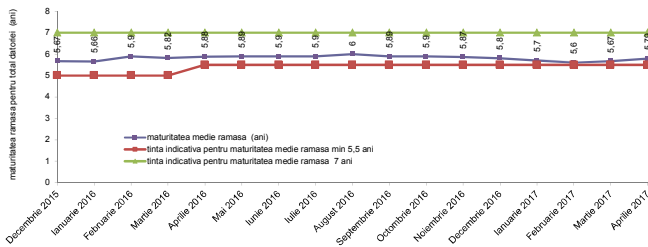


### 2. Riscul de refinanțare

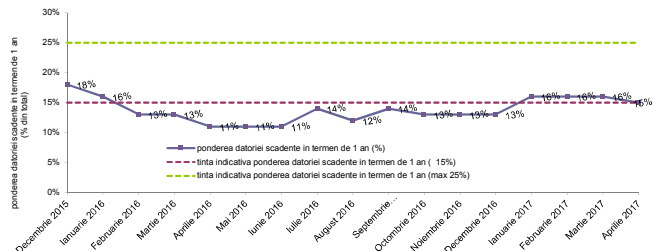


\*) pe baza datoriei contractate până la sfârșitul lunii aprilie 2017

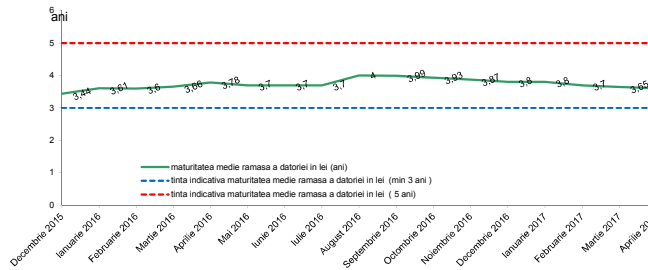
Maturitatea medie ramasa pentru total datorii



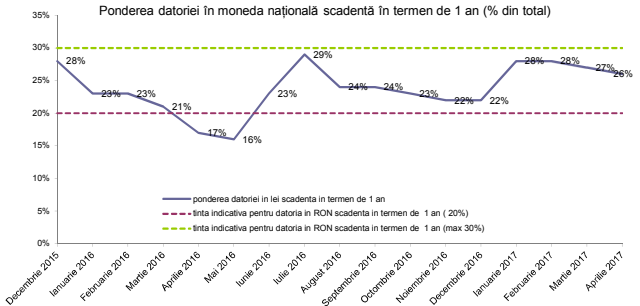
Ponderea datoriei scadente in termen de 1 an



Maturitatea medie ramasa pentru datoria in moneda nationala

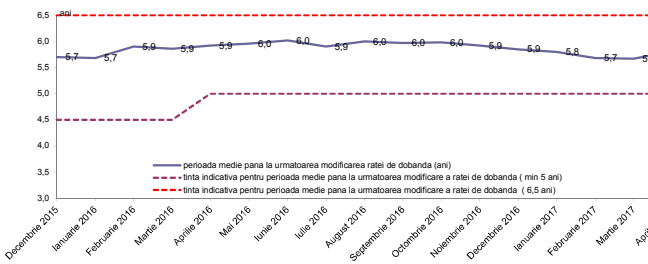


Ponderea datoriei in moneda nationala scadenta in termen de 1 an (% din total)

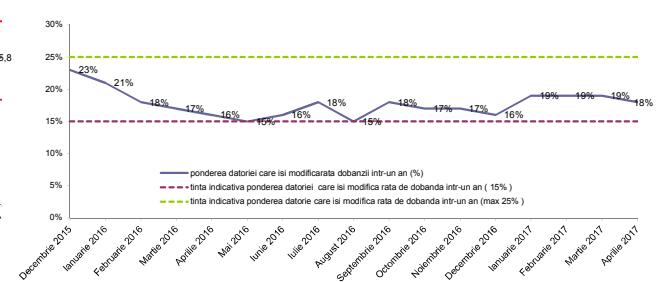


### 3. Riscul de rata de dobanda

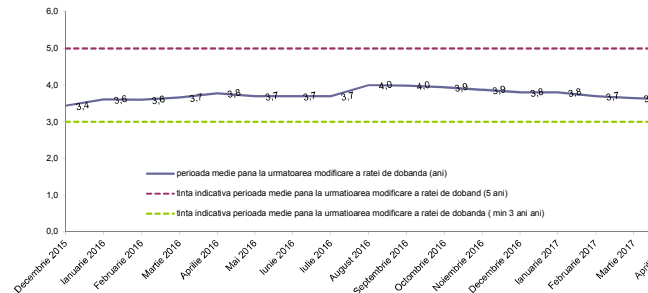
Perioada medie pana la urmatoarea modificare a ratei dobandii pentru total datorii (ani)



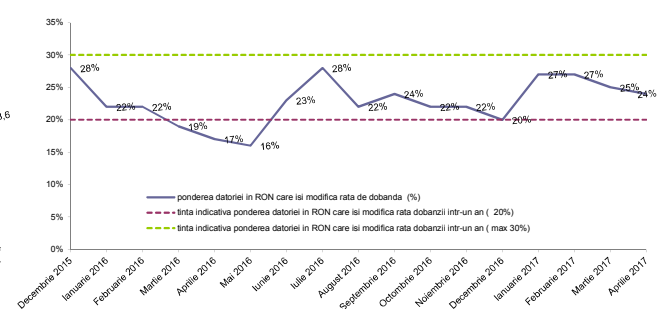
Ponderea datoriei care isi modifica rata dobandii intr-un an (% din total)



Perioada medie pana la urmatoarea modificare a ratei dobandii pentru datoria in moneda nationala (ani)



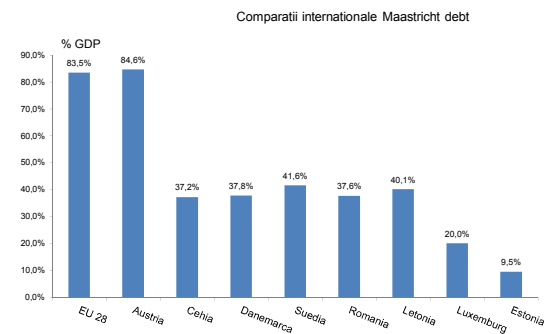
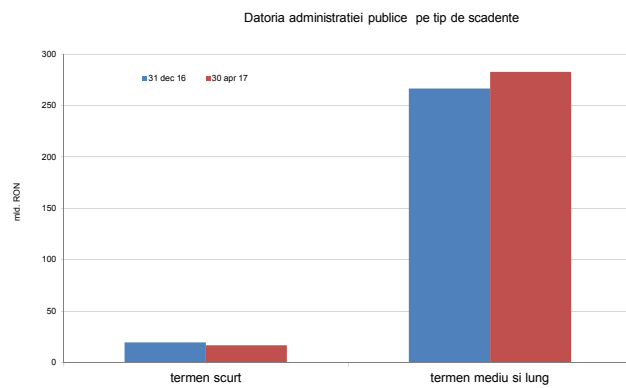
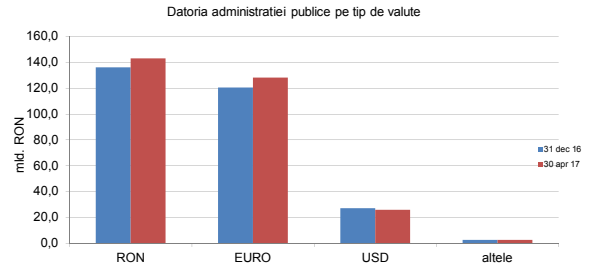
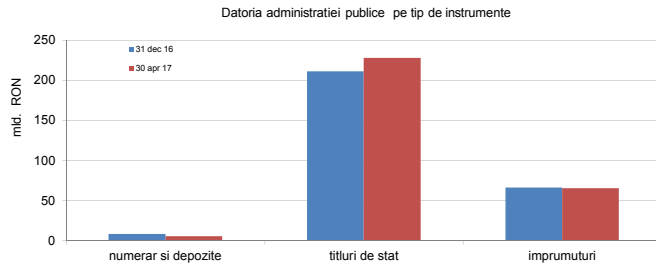
Ponderea datoriei in lei care isi modifica rata dobandii intr-un an (% din total)



## B. Datoria publică calculată în conformitate cu metodologia Uniunii Europene (Maastricht debt)

	Decembrie, 2016		Aprilie, 2017		modificarea	
	mil. RON	% din total	mil. RON	% din total	mil. RON	% din total
Datoria administrației publice *)	285.994,7	48,5%	299.437,3	48,5%	13.442,6	4,7%
	% PIB	37,6%	38,7%		1,1%	
<b>A din care:</b>						
Datoria administrației publice centrale	270.865,8	94,7%	284.341,8	95,0%	13.476,0	5,0%
Datoria administrației publice locale	15.128,9	5,3%	15.095,5	5,0%	-33,4	-0,2%
<b>B din care:</b>						
Datoria internă a administrației publice	147.692,0	51,6%	154.324,5	51,5%	6.632,5	4,5%
Datoria externă a administrației publice	138.302,7	48,4%	145.112,8	48,5%	6.810,1	4,9%

- conform metodologiei UE, ponderea datoriei în PIB s-a calculat luând în considerare suma PIB-urilor realizate în ultimele 4 trimestre (PIB actualizate conform comunicatului INS 137 din 7 iunie 2017)



La sfârșitul anului 2016, datoria guvernamentală a reprezentat 37,6% din PIB\*), nivel net inferior nivelului înregistrat în Uniunea Europeană de 83,5% din PIB, și celui din Zona Euro de 89,2% din PIB.