



RAPORT LUNAR
31 Ianuarie 2017

	pag
A. DATORIA PUBLICA CONFORM LEGISLATIEI NATIONALE	1
I. Necesarul și sursele de finanțare.....	1
1. Necesarul de finanțare în anul 2017.....	1
2. Finanțări rambursabile angajate în 2017.....	1
II. Stocul datoriei publice.....	1
1. Evoluția stocului datoriei publice totale.....	1
2. Evoluția datoriei publice guvernamentale.....	2
3. Evoluția pieței titlurilor de stat.....	2
4. Deținerile de titluri de stat.....	3
III. Titluri de stat, activitatea pe piața primară, secundară	3
1. Piața primară a titlurilor de stat.....	3
2. Piața secundară a titlurilor de stat.....	4
IV. Costul datoriei publice guvernamentale.....	5
V. Implementarea Strategiei de administrare a datoriei publice guvernamentale 2016 - 2018.....	5
1. Riscul valutar	5
2. Riscul de refinanțare.....	6
3. Riscul de rată de dobândă.....	6
B. DATORIA PUBLICĂ CONFORM METODOLOGIEI UNIUNII EUROPENE.....	7

Credit rating		
Moody's	S&P	Fitch
Baa3	BBB-	BBB-

Datoria publică conform legislației naționale (OUG no 64/2007) include:
-datoria publică guvernamentală reprezentând obligații contractate direct sau garantate de către Guvern prin Ministerul Finanțelor Publice, incluzând sumele din contul curent general al Trezoreriei Statului precum și datoria contractată de către ministerele de linie.
- datoria publică locală reprezentând obligații contractate direct sau garantate de către unitățile administrației publice locale.

Datoria publică conform metodologiei Uniunii Europene, reprezintă datoria brută la valoarea nominală consolidată în cadrul și între sub-sectoarele administrației publice.

A. DATORIA PUBLICĂ calculată conform legislației naționale

I. Necesarul și sursele de finanțare

1. Necesarul de finanțare în anul 2017

	2016		2017	
	mil. RON	% din PIB	mil. RON	% din PIB
Necesități finanțare, din care:	69.169,5	9,1%	68.579,6	8,4%
1. Deficitul bugetului general consolidat	18.294,4	2,4%	24.100,0	3,0%
2. Rambursare rate de capital*, din care:	50.875,1	6,7%	44.479,6	5,5%
- refinanțări de titluri de stat emise pe piața internă	39.138,6		34.353,4	
- rambursări rate de capital aferente împrumuturilor externe:	9.599,0		8.326,2	
- rambursări rate de capital aferente împrumuturilor locale	2.137,5		1.800,0	
<i>*) datoria rambursată din buget</i>				
PIB la decembrie 2016 conform comunicatului de presa INS nr.83 din 7 aprilie 2017,	761.473,6		815.200,0	
iar la ianuarie 2017 conform comunicat CNP ianuarie 2017				

2. Finanțări rambursabile angajate pentru acoperirea necesarului brut de finanțare de la începutul anului până la 31 ianuarie 2017 (denominate în mil. Ron)

Total finanțări rambursabile	3.365,5 mil RON			
din care:				
	<i>După tip de instrument de datorie</i>	<i>Dupa valute</i>	<i>După piața de emisiune</i>	
a) MFP	Certificate trezorerie	983,2 RON	3.335,6	Interna 3.335,6
	Obligațiuni de stat tip benchmark în lei	2.352,4 EUR	14,0	Externa 14,0
	Obligațiuni de stat denominate în euro	0,0		
	Euroobligațiuni	0,0 USD	0,0	
	Împrumuturi externe	14,0		
	total	3.349,6	3.349,6	3.349,6
b) Administrația locală		15,9		

Gradul de acoperire a necesităților de finanțare 4,9%

II. Stocul datoriei publice

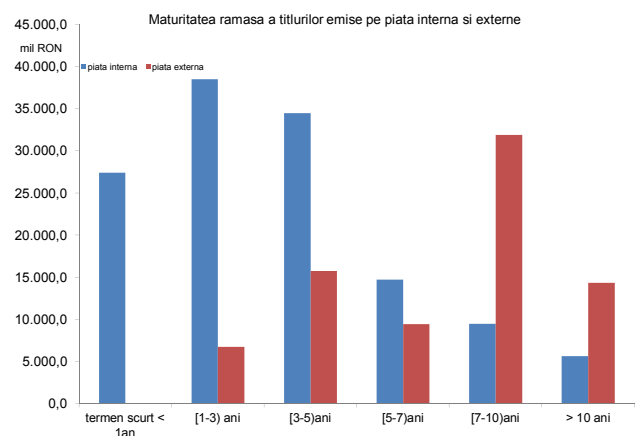
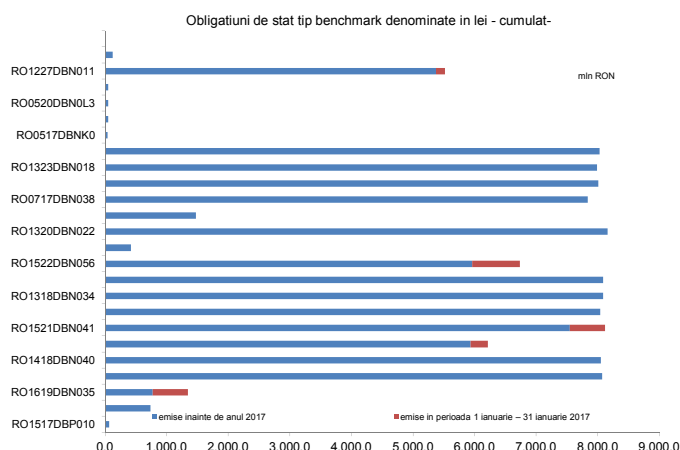
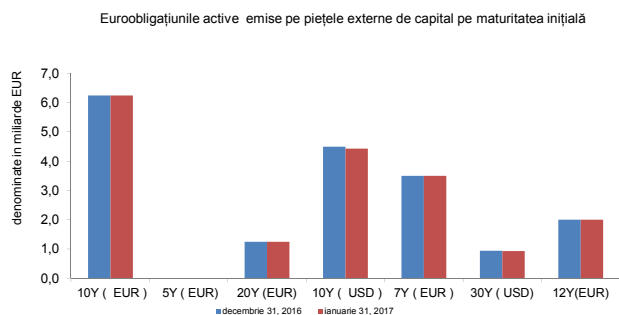
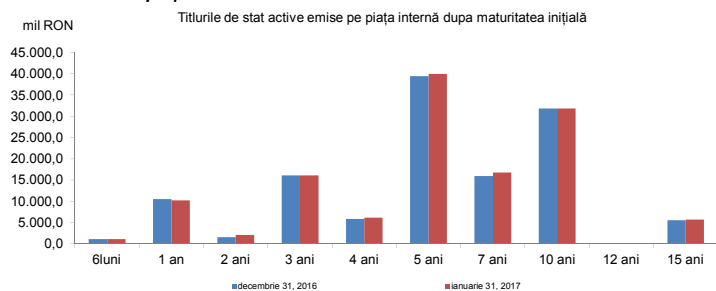
1. Evoluția datoriei publice

	Decembrie 2016		Ianuarie 2017		modificare	
	mil. RON	% of total	mil. RON	% din total	mil. RON	% din total
Datoria publică	339.218,8		333.425,8			
din care:						
a) dupa sectorul datoriei:						
Guvernamentală	339.218,8	100,0%	333.425,8	100,0%	-5.793,0	-1,7%
Locală	323.458,7	95,4%	317.877,3	95,3%	-5.581,4	-1,7%
	15.760,1	4,6%	15.548,5	4,7%	-211,6	-1,3%
b) dupa tipul datoriei:	339.218,8	100,0%	333.425,8	100,0%	-5.793,0	-1,7%
Directă	321.545,7	94,8%	316.057,5	94,8%	-5.488,2	-1,7%
Garantată	17.673,1	5,2%	17.368,3	5,2%	-304,8	-1,7%
c) dupa rezidenta creditorului:	339.218,8	100,0%	333.425,8	100,0%	-5.793,0	-1,7%
Externa	138.177,1	40,7%	136.461,8	40,9%	-1.715,3	-1,2%
Interna	201.041,7	59,3%	196.964,0	59,1%	-4.077,7	-2,0%
Total datorie publică	339.218,8		333.425,8		-5.793,0	-1,7%
Datorie publică /PIB	44,5%		40,9%		-3,6%	
PIB la decembrie 2016 conform comunicatului de presa INS 83 din 07 aprilie	761.473,6		815.200,0			
iar la ianuarie 2017 conform comunicat CNP ianuarie 2017						

2. Evoluția datoriei publice guvernamentale

	Decembrie 2016	ianuarie 2017	modificare	
	mil. RON	mil. RON	mil. RON	%
Total datorie publică guvernamentală	323.458,7	317.877,3	-5.581,4	-1,7%
1. După piața emisiunii				
Externă*), din care:	138.127,5	136.428,2	-1.699,3	-1,2%
După tipul de instrument				
Euroobligațiuni	83.778,3	82.740,7	-1.037,6	-1,2%
Împrumuturi	54.349,2	53.687,5	-661,7	-1,2%
După valută				
RON	94,0	93,7	-0,3	-0,3%
USD	26.893,8	26.267,1	-626,7	-2,3%
EURO	108.678,1	107.595,3	-1.082,8	-1,0%
alte valute	2.461,6	2.472,1	10,5	0,4%
După creditor				
multilaterală	52.516,0	52.013,0	-503,0	-1,0%
bilaterală	166,6	165,3	-1,3	-0,8%
bănci privateși alții	85.444,9	84.249,9	-1.195,0	-1,4%
După rata dobânzii				
fixa	124.243,5	122.847,5	-1.396,0	-1,1%
variabila	13.884,0	13.580,8	-303,2	-2,2%
Interna*), din care:	185.331,2	181.449,1	-3.882,1	-2,1%
După tipul de instrument				
Certificate de trezorerie	11.988,2	11.671,5	-316,7	-2,6%
Obligațiuni de stat	116.630,1	118.919,0	2.288,9	2,0%
Împrumuturi	15.081,5	14.846,0	-235,5	-1,6%
Împrumuturi din disponibilitățile CGTS	41.631,4	36.012,6	-5.618,8	-13,5%
După valută				
RON	170.458,2	166.732,8	-3.725,4	-2,2%
USD	18,3	17,9	-0,4	-2,2%
EURO	14.854,7	14.698,4	-156,3	-1,1%
alte valute				
După creditor				
multilaterală	0,0	0,0	0,0	0,0%
bilaterală	0,0	0,0	0,0	0,0%
banci private și alții	185.331,2	181.449,1	-3.882,1	-2,1%
După rata dobânzii				
fixă	116.630,1	118.919,0	2.288,9	2,0%
variabilă	68.701,1	62.530,1	-6.171,0	-9,0%
2. După rezidența creditorului				
Externă	136.051,8	133.093,8	-2.958,0	-2,2%
Internă	187.406,9	184.783,5	-2.623,4	-1,4%
Datorie publică guvernamentală/PIB	42,5%	39,0%	-3,5%	
PIB (mil. RON)	761.473,6	815.200,0		

3. Evoluția pieței titlurilor de stat



Valoarea medie ponderată a scadenței rămase a titlurilor de stat la 31.01.2017 emise pe piața internă este de 3,4 ani, iar a celor emise pe piețele externe este 7,9 de ani.

4. Detinerile de titluri de stat

Detinerile de titluri de stat emise pe piata internă

Categorie	Disponibil la valoarea nominală (mil RON)	(%) total
1. Sistem bancar	62.156,4	48,1%
2. Depozitarul central	219,7	
3. Detineri clienți:	67.223,9	51,9%
non rezidenți *)	22.123,1	17,1%
rezidenți, din care:	45.100,8	34,8%
fonduri de pensii private	19.910,5	15,4%
Total	129.600,0	100,0%

*) include titlurile de stat deținute de Clearstream

Detinerile de titluri de stat denumite în RON emise pe piata internă

Categorie	Disponibil la valoarea nominală (mil RON)	(%) total
1. Sistem bancar	58.255,8	48,0%
2. Depozitar central	219,7	
3. Detineri clienți:	63.451,5	52,0%
non rezidenți *)	21.442,6	17,6%
rezidenți, din care:	42.008,9	34,5%
fonduri private de pensii	18.055,9	14,8%
Total	121.927,0	100,0%

*) include titlurile de stat deținute de Clearstream

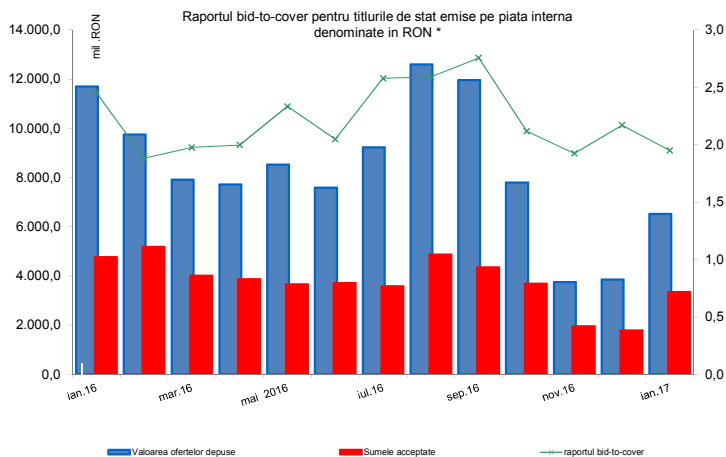
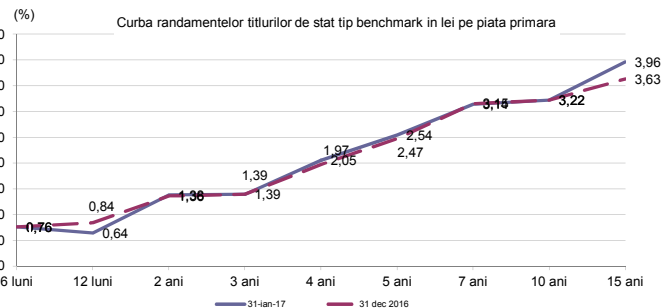
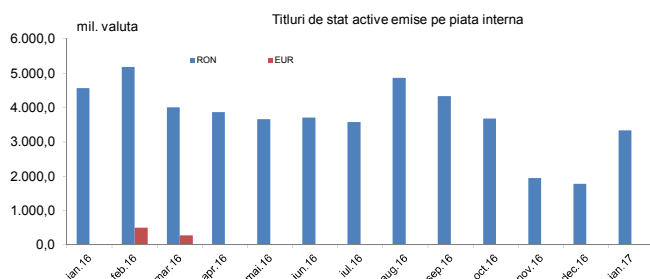
Detinerile de titluri de stat denumite în EUR emise pe piata internă

Categorie	Disponibil la valoarea nominală (mil. EUR)	(%) total
1. Sistem bancar	866,1	50,8%
2. Detineri clienți:	837,6	49,2%
non rezidenți*)	151,1	8,9%
rezidenți, din care:	686,5	40,3%
fonduri private de pensii	411,8	24,2%
Total	1.703,7	100,0%

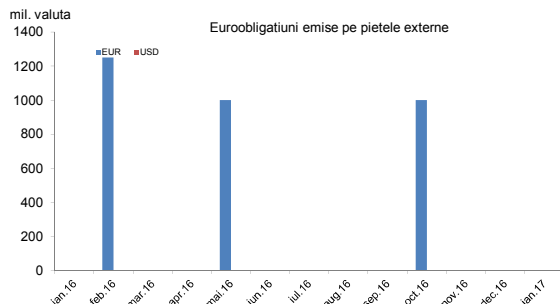
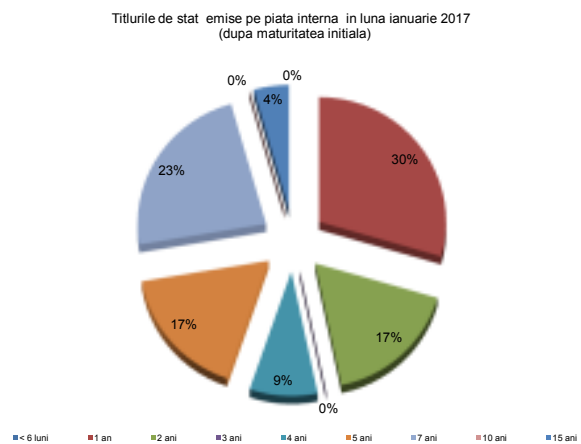
*) include titlurile de stat deținute de Clearstream

III. Titluri de stat, activitatea pe piata primară, secundară, randamente

1. Piata primară a titlurilor de stat, randamente

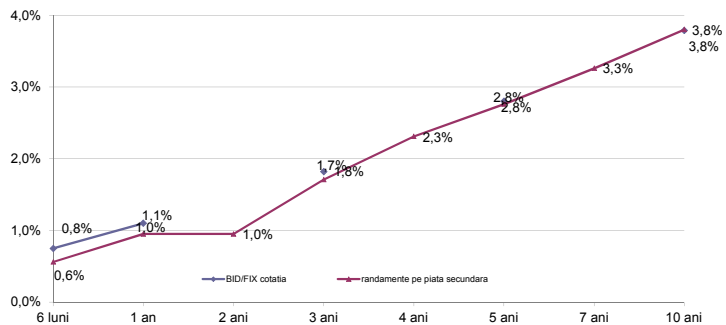


*calculat ca valoarea ofertelor depuse/sumele acceptate

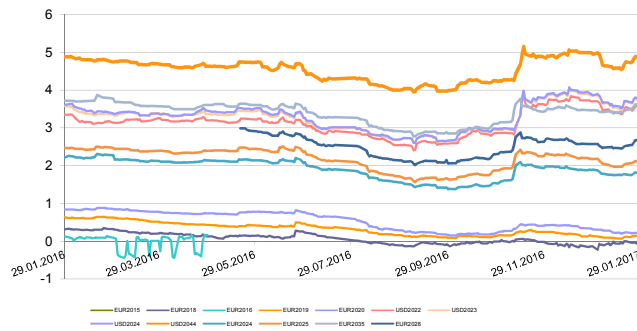


2. Piata secundara a titlurilor de stat, randamente

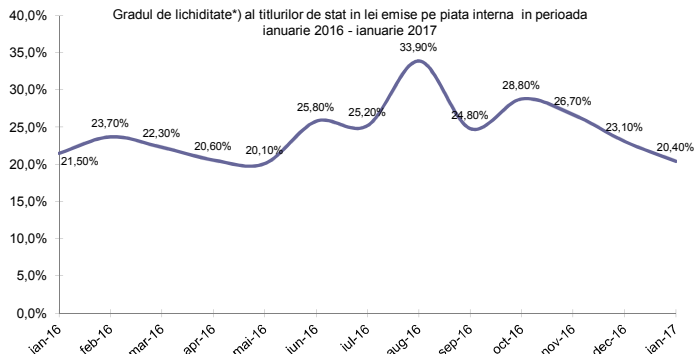
Cotatia BID Fixing vs randamentele titlurilor de stat dupa maturitatea ramasa



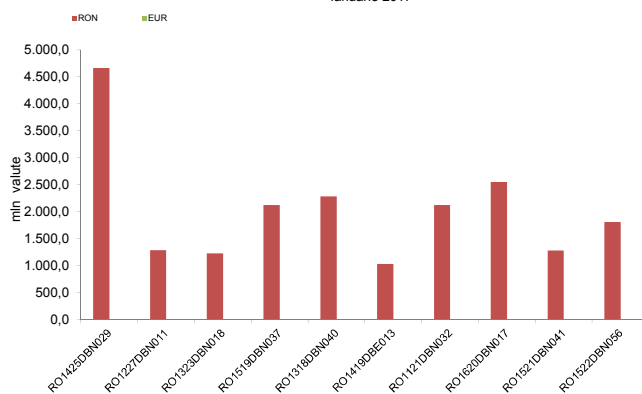
Randamente Euroobligatiuni



Gradul de lichiditate*) al titlurilor de stat in lei emise pe piata interna in perioada ianuarie 2016 - ianuarie 2017



Cele mai tranzactionate titluri de stat in luna ianuarie 2017



*) gradul de lichiditate este calculat ca raport intre volumul total al tranzactiilor lunare si volumul total al titlurilor de stat active și nu include operatiunile repo

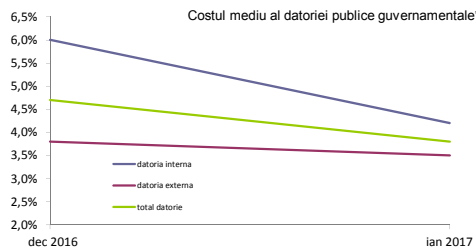
IV. Costul datoriei publice guvernamentale

Platile de dobanzi aferente datoriei publice guvernamentale*)

mil. RON	2017
datoria interna	5.446,0
datoria externa	5.116,0
total	10.562,0

*) include platile privind datoria guvernamentala directa si garantata

Costul mediu al datoriei publice guvernamentale*)

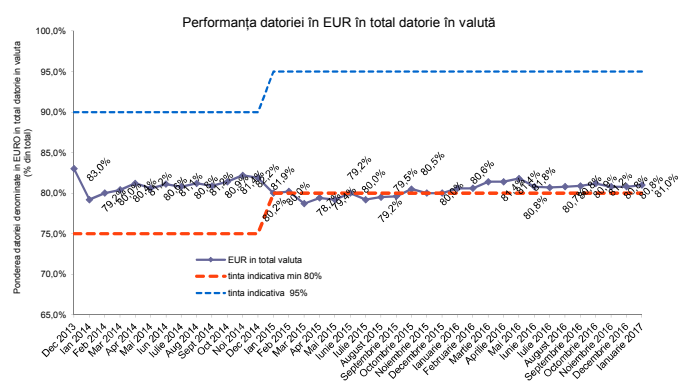
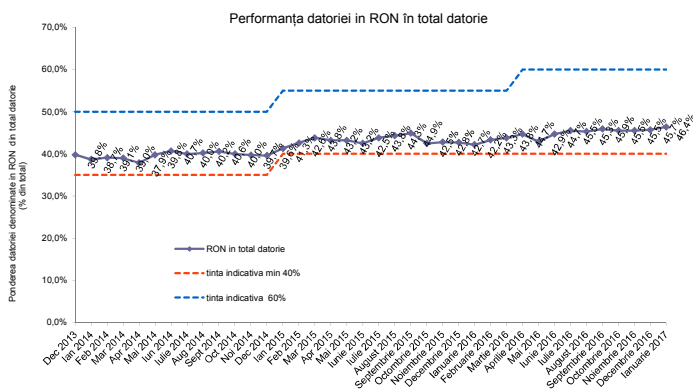
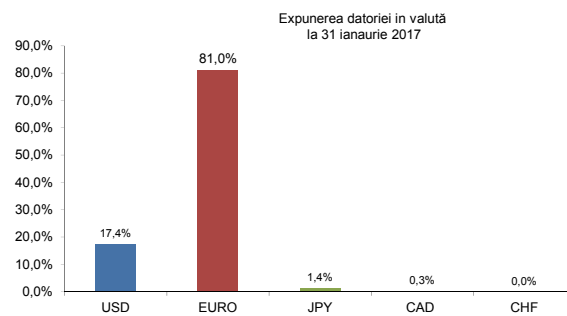
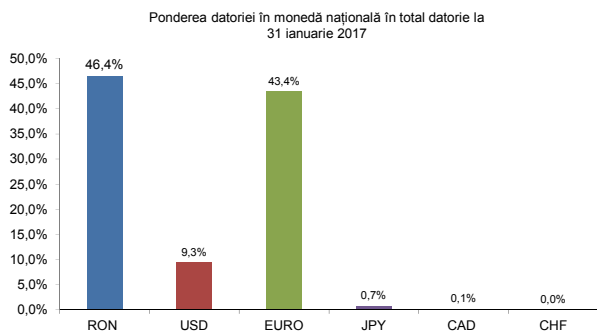


*) nu include dobanzile aferente finantarii temporare. Indicatorul a fost calculat ca raport intre platile anuale de dobanda si stocul la sfarsitul lunii ianuarie 2017

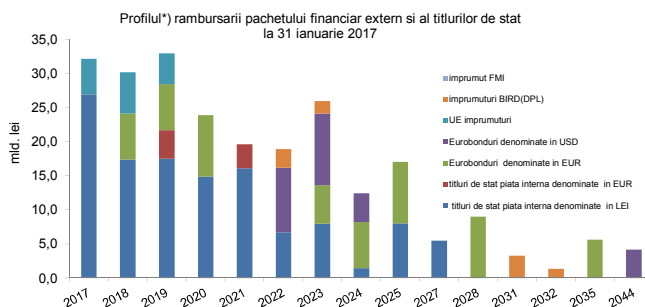
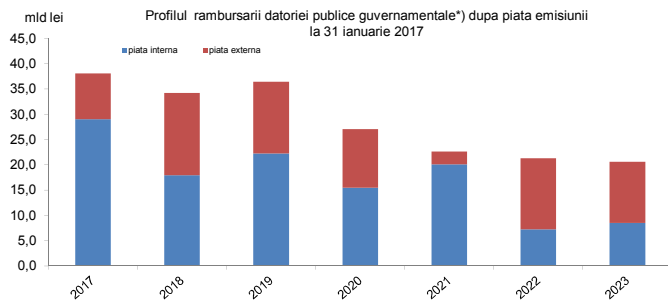
V. Implementarea Strategiei de Administrare a Datoriei Publice Governamentale 2016-2018

Strategia de administrare a datoriei publice guvernamentale revizuită pentru perioada 2016-2018 a fost aprobată de către Guvern în luna Mai 2016 propunând ținte indicative pentru gestionarea riscurilor financiare asociate portofoliului de datorie. Indicatorii de risc calculați până la 31 ianuarie 2017 arată ca Trezoreria se încadrează în țintele indicative din Strategie.

1. Risc valutar

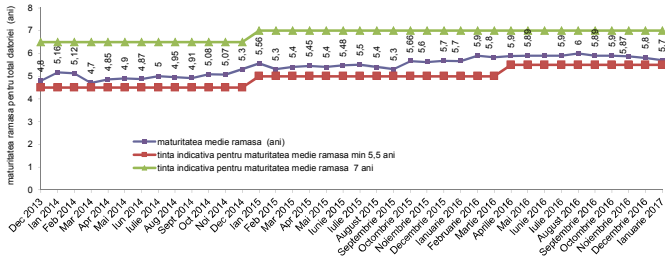


2. Riscul de refinanțare

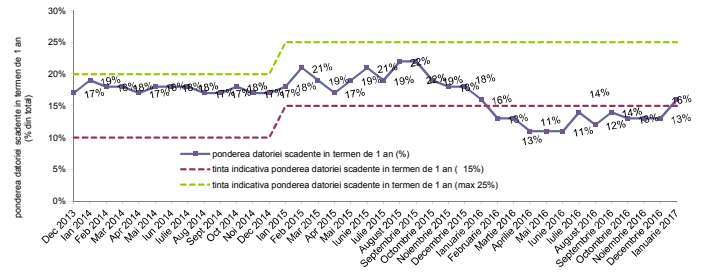


*) pe baza datoriei contractate până la sfârșitul lunii ianuarie 2017

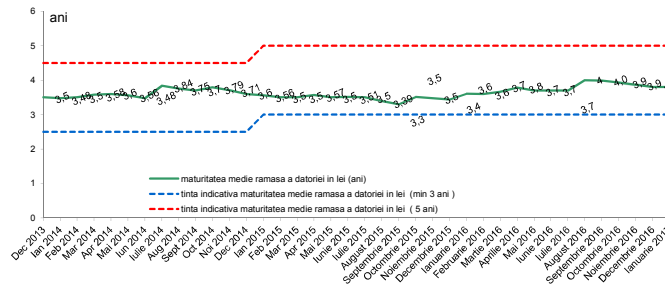
Maturitatea medie ramasa pentru total datorii



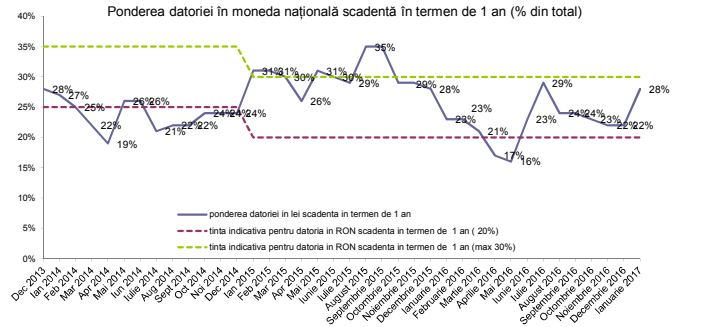
Ponderea datoriei scadente in termen de 1 an



Maturitatea medie ramasa pentru datoria in moneda nationala

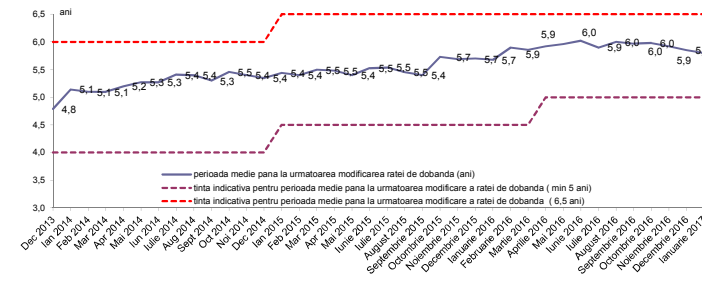


Ponderea datoriei in moneda nationala scadenta in termen de 1 an (% din total)

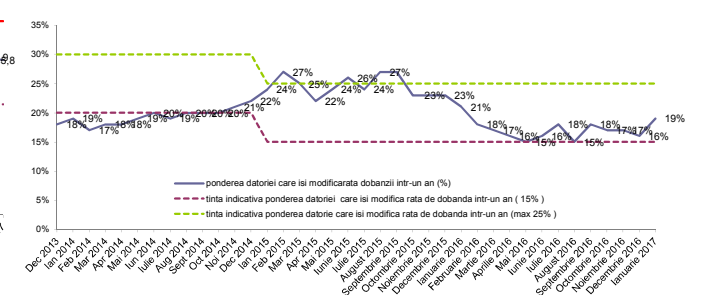


3. Riscul de rată de dobândă

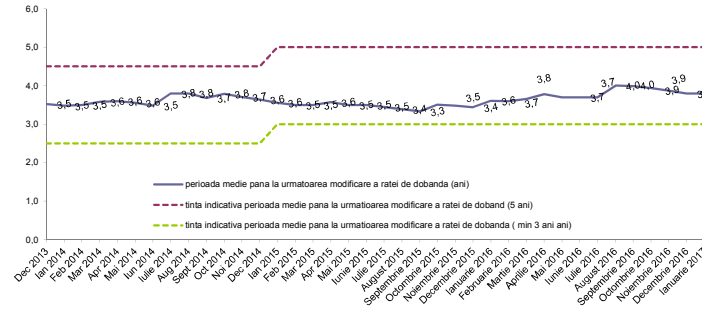
Perioada medie până la următoarea modificare a ratei dobânzii pentru total datorii (ani)



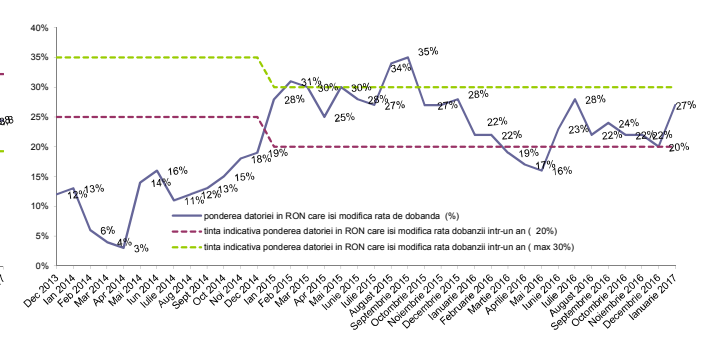
Ponderea datoriei care își modifică rata dobânzii intr-un an (% din total)



Perioada medie pana la urmatoarea modificare a ratei dobandii pentru datoria in moneda nationala (ani)



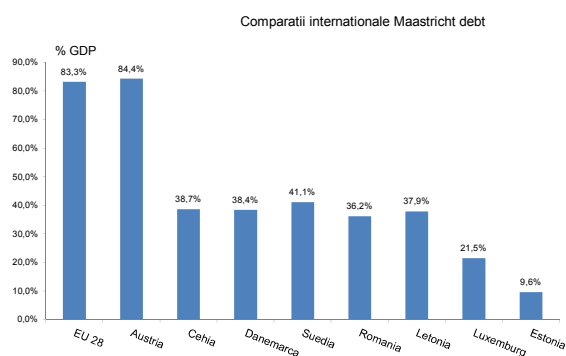
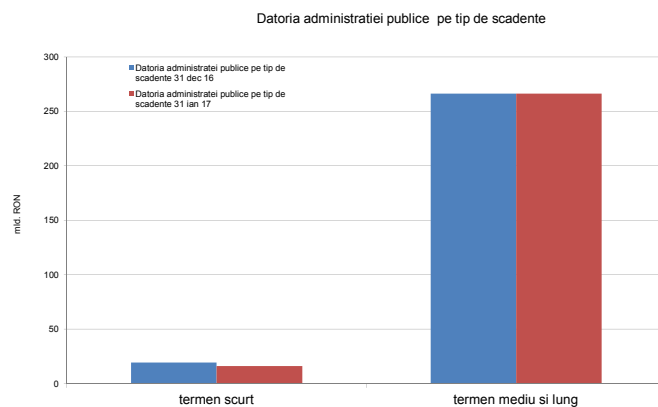
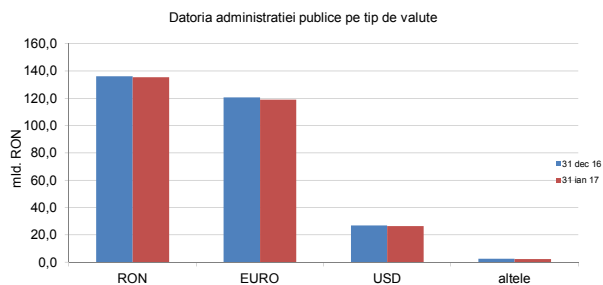
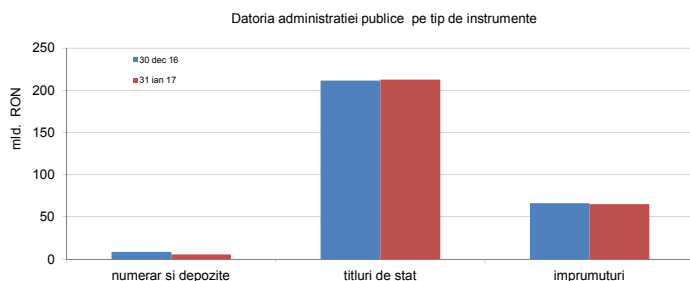
Ponderea datoriei in lei care isi modifica rata dobandii intr-un an (% din total)



B. Datoria publică calculată în conformitate cu metodologia Uniunii Europene (Maastricht debt)

	Decembrie, 2016		Ianuarie, 2017		modificarea	
	mil. RON	% din total	mil. RON	% din total	mil. RON	% din total
Datoria administrației publice *)	285.994,7		282.795,1		-3.199,6	-1,1%
% PIB		37,6%		37,1%		-0,4%
A din care:						
Datoria administrației publice centrale	270.865,8	94,7%	267.875,7	94,7%	-2.990,1	-1,1%
Datoria administrației publice locale	15.128,9	5,3%	14.919,4	5,3%	-209,5	-1,4%
B din care:						
Datoria internă a administrației publice	147.692,0	51,6%	147.027,8	52,0%	-664,2	-0,4%
Datoria externă a administrației publice	138.302,7	48,4%	135.767,3	48,0%	-2.535,4	-1,8%

- PIB conform datelor provizorii publicate de INS prin comunicatul din 7 aprilie 2017



La sfârșitul trimestrului III 2016, datoria guvernamentală a reprezentat 36,2% din PIB*), nivel net inferior nivelului înregistrat în Uniunea Europeană de 83,3% din PIB, și celui din Zona Euro de 90,1% din PIB.