



RAPORT LUNAR  
31 ianuarie 2018

<b>A. DATORIA PUBLICA CONFORM LEGISLATIEI NATIONALE .....</b>	<b>pag</b>
<b>A. DATORIA PUBLICA CONFORM LEGISLATIEI NATIONALE .....</b>	<b>1</b>
<b>I. Necesarul și sursele de finanțare.....</b>	<b>1</b>
1. Necesarul de finanțare în anul 2018.....	1
2. Finanțări rambursabile angajate în 2018.....	1
<b>II. Stocul datoriei publice.....</b>	<b>1</b>
1. Evoluția stocului datoriei publice totale.....	1
2. Evoluția datoriei publice guvernamentale.....	2
3. Evoluția pieței titlurilor de stat.....	2
4. Deținerile de titluri de stat.....	3
<b>III. Titluri de stat, activitatea pe piața primară, secundară .....</b>	<b>3</b>
1. Piața primară a titlurilor de stat.....	3
2. Piața secundară a titlurilor de stat.....	4
<b>IV. Costul datoriei publice guvernamentale.....</b>	<b>5</b>
<b>V. Implementarea Strategiei de administrare a datoriei publice guvernamentale 2017 - 2019 .....</b>	<b>5</b>
1. Riscul valutar .....	5
2. Riscul de refinanțare.....	6
3. Riscul de rată de dobândă.....	6
<b>B. DATORIA PUBLICĂ CONFORM METODOLOGIEI UNIUNII EUROPENE.....</b>	<b>7</b>

Credit rating		
Moody's	S&P	Fitch
Baa3	BBB-	BBB-

Datoria publică conform legislației naționale ( OUG no 64/2007) include:

- datoria publica guvernamentala reprezentand obligatii contractate direct sau garantate de catre Guvern prin Ministerul Finanțelor Publice, incluzand sumele din contul curent general al Trezoreriei Statului precum si datoria contractata de catre ministerele de linie.
- datoria publica locala reprezentand obligatii contractate direct sau garantate de catre unitatile administratiei publice locale.

Datoria publica conform metodologiei Uniunii Europene, reprezinta datoria bruta la valoarea nominala consolidata in cadrul si intre sub-sectoarele administratiei publice.

**A. DATORIA PUBLICĂ calculată conform legislației naționale**

**I. Necesarul și sursele de finanțare**

**1. Necesarul de finanțare în anul 2018**

	2017		2018	
	mil. RON	% din PIB	mil. RON	% din PIB
Necesități finanțare, din care:	64.737,4	7,5%	74.832,2	8,0%
1. Deficitul bugetului general consolidat	24.260,7	2,8%	27.555,8	3,0%
2. Rambursare rate de capital*, din care:	40.476,7	4,7%	47.276,4	5,1%
- refinantari de titluri de stat emise pe piata interna	30.448,1		29.327,2	
- refinantari eurobonduri	0,0		6.885,0	
- rambursari rate de capital aferente imprumuturilor externe:	8.067,3		8.714,2	
- rambursari rate de capital aferente imprumuturilor locale	1.961,3		2.350,0	
<i>* datoria rambursată din buget</i>				
PIB: conform notificării fiscale din aprilie 2018	858.332,8		929.952,0	

**2. Finanțări rambursabile angajate pentru acoperirea necesarului brut de finanțare de la începutul anului până la 31 ianuarie 2018 (denominate în mil. Ron)**

**Total finanțări rambursabile** 3.720,2 mil RON  
din care:

a) MFP	După tip de instrument de datorie		După valute		După piața de emisiune	
	mil. RON	% din total	mil. RON	% din total	mil. RON	% din total
Certificate trezorerie	0,0		RON	3.419,8	Interna	3.419,8
Obligațiuni de stat tip benchmark în lei	3.419,8		EUR	287,0	Externa	287,0
Obligațiuni de stat denominate în euro	0,0					
Euroobligațiuni	0,0		USD	0,0		
Împrumuturi externe	287,0					
<b>total</b>	<b>3.706,8</b>			<b>3.706,8</b>		<b>3.706,8</b>
b) Administrația locală	13,4					

**Gradul de acoperire a necesităților de finanțare** 5,0%

**II. Stocul datoriei publice**

**1. Evoluția datoriei publice**

	Decembrie 2017		Ianuarie 2018		modificare	
	mil. RON	% of total	mil. RON	% din total	mil. RON	% din total
<b>Datoria publică</b>	<b>368.235,6</b>		<b>352.956,1</b>			
din care:						
<b>a) după sectorul datoriei:</b>	<b>368.235,6</b>	<b>100,0%</b>	<b>352.956,1</b>	<b>100,0%</b>	<b>-15.279,5</b>	<b>-4,1%</b>
Guvernamentală	352.996,8	95,9%	337.601,7	95,6%	-15.395,1	-4,4%
Locală	15.238,8	4,1%	15.354,4	4,4%	115,6	0,8%
<b>b) după tipul datoriei:</b>	<b>368.235,6</b>	<b>100,0%</b>	<b>352.956,1</b>	<b>100,0%</b>	<b>-15.279,5</b>	<b>-4,1%</b>
Directă	350.166,8	95,1%	334.803,9	94,9%	-15.362,9	-4,4%
Garantată	18.068,8	4,9%	18.152,2	5,1%	83,4	0,5%
<b>c) după rezidența creditorului:</b>	<b>368.235,6</b>	<b>100,0%</b>	<b>352.956,1</b>	<b>100,0%</b>	<b>-15.279,5</b>	<b>-4,1%</b>
Externa	147.491,8	40,1%	145.620,2	41,3%	-1.871,6	-1,3%
Interna	220.743,8	59,9%	207.335,9	58,7%	-13.407,9	-6,1%
<b>Total datorie publică</b>	<b>368.235,6</b>		<b>352.956,1</b>		<b>-15.279,5</b>	<b>-4,1%</b>
<b>Datorie publică /PIB*</b>	<b>42,9%</b>		<b>38,0%</b>		<b>-4,9%</b>	

PIB: conform notificării fiscale din aprilie 2018

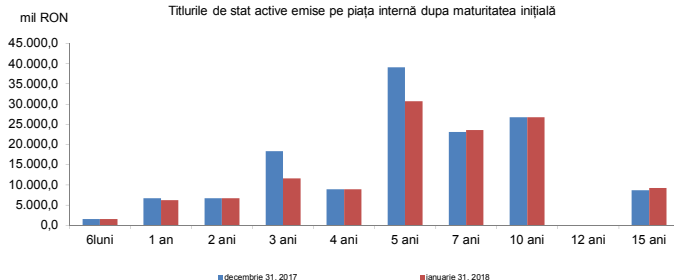
858.332,8 929.952,0

## 2. Evoluția datoriei publice guvernamentale

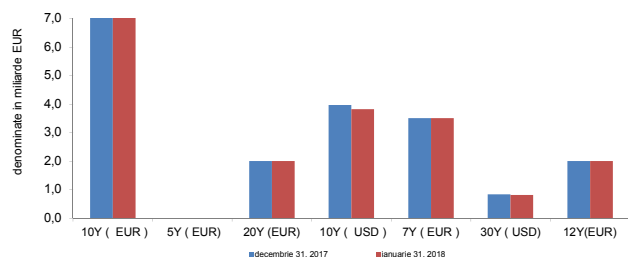
	Decembrie 2017	ianuarie 2018	modificare	
	mil. RON	mil. RON	mil. RON	%
<b>Total datorie publică guvernamentală,</b>	<b>352.996,8</b>	<b>337.601,7</b>	<b>-15.395,1</b>	<b>-4,4%</b>
<b>1. După piața emisiunii</b>				
<b>Externă, din care:</b>	<b>144.843,0</b>	<b>143.712,9</b>	<b>-1.130,1</b>	<b>-0,8%</b>
După tipul de instrument				
Euroobligațiuni	95.766,6	94.896,4	-870,2	-0,9%
Împrumuturi	49.076,4	48.816,5	-259,9	-0,5%
După valută				
RON	75,0	75,0	0,0	0,0%
USD	23.657,8	22.745,1	-912,7	-3,9%
EURO	118.982,6	118.779,0	-203,6	-0,2%
alte valute	2.127,6	2.113,8	-13,8	-0,6%
După creditor				
multilaterală	47.801,5	47.662,2	-139,3	-0,3%
bilaterală	146,8	145,3	-1,5	-1,0%
bănci private și alții	96.894,7	95.905,4	-989,3	-1,0%
După rata dobânzii				
fixa	130.188,3	129.247,8	-940,5	-0,7%
variabilă	14.654,7	14.465,1	-189,6	-1,3%
<b>Interna, din care:</b>	<b>208.153,8</b>	<b>193.888,8</b>	<b>-14.265,0</b>	<b>-6,9%</b>
După tipul de instrument				
Certificate de trezorerie	8.428,6	7.944,2	-484,4	-5,7%
Obligațiuni de stat	131.345,1	126.712,5	-4.632,6	-3,5%
Împrumuturi	15.945,7	16.078,8	133,1	0,8%
Împrumuturi din disponibilitățile CGTS	52.434,4	43.153,3	-9.281,1	-17,7%
După valută				
RON	192.739,4	177.763,1	-14.976,3	-7,8%
USD	0,0	0,0	0,0	0,0%
EURO	16.171,4	16.125,7	-45,7	-0,3%
alte valute				
După creditor				
multilaterală	0,0	0,0	0,0	0,0%
bilaterală	0,0	0,0	0,0	0,0%
banci private și alții	208.153,8	193.888,8	-14.265,0	-6,9%
După rata dobânzii				
fixă	131.345,1	126.712,5	-4.632,6	-3,5%
variabilă	76.808,7	67.176,3	-9.632,4	-12,5%
<b>2. După rezidența creditorului</b>				
<b>Externă</b>	<b>144.401,1</b>	<b>142.538,5</b>	<b>-1.862,6</b>	<b>-1,3%</b>
<b>Internă</b>	<b>208.595,7</b>	<b>195.063,2</b>	<b>-13.532,5</b>	<b>-6,5%</b>
<b>Datorie publică guvernamentală/PIB</b>	<b>41,1%</b>	<b>36,3%</b>	<b>-4,8%</b>	
PIB (mil. RON)	858.332,8	929.952,0		

## 3. Evoluția pieței titlurilor de stat

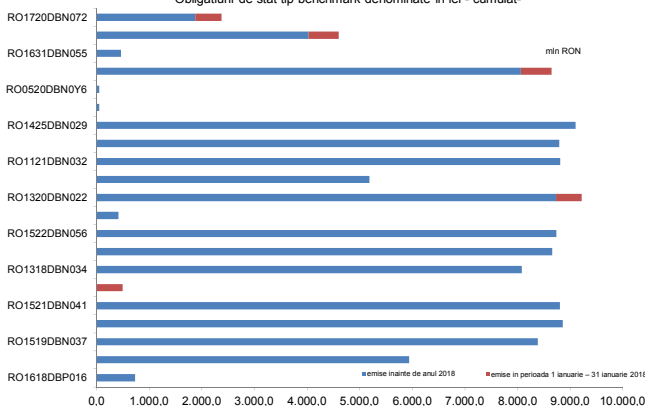
Titlurile de stat active emise pe piața internă după maturitatea inițială



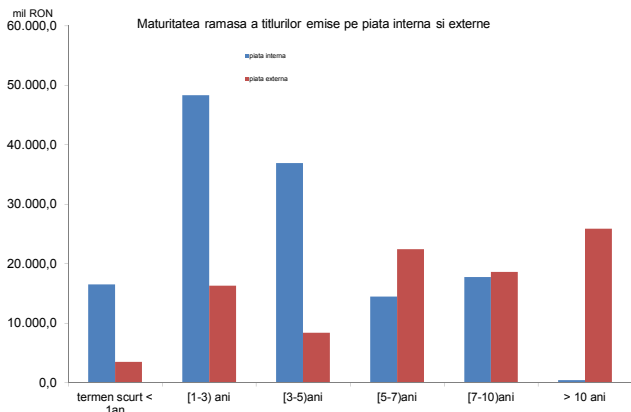
Euroobligațiunile active emise pe piețele externe de capital pe maturitatea inițială



Obligațiuni de stat tip benchmark denumite în lei - cumulată



Maturitatea rămasă a titlurilor emise pe piața internă și externă



Valoarea medie ponderată a scadenței rămase a titlurilor de stat la 31.01.2018 emise pe piața internă este de 3,4 ani, iar a celor emise pe piețele externe este 8,0 de ani.

#### 4. Detinerile de titluri de stat

##### Deținerile de titluri de stat emise pe piața internă

Categorie	Disponibil la valoare nominală (mil RON)	(%) total
1. Sistem bancar	63.491,8	47,6%
2. Depozitarul central	167,6	
3. Detineri clienți:	70.076,5	52,4%
non rezidenți *)	23.964,6	17,9%
rezidenți, din care:	46.111,9	34,5%
fonduri de pensii private	23.062,1	17,2%
<b>Total</b>	<b>133.736,0</b>	<b>100,0%</b>

\*) include titlurile de stat detinute de Clearstream

##### Detinerile de titluri de stat denumite în RON emise pe piața internă

Categorie	Disponibil la valoare nominală (mil RON)	(%) total
1. Sistem bancar	57.943,9	46,8%
2. Depozitarul central	167,6	
3. Detineri clienți:	66.104,5	53,2%
non rezidenți *)	23.366,5	18,8%
rezidenți, din care:	42.738,0	34,4%
fonduri private de pensii	22.681,5	18,3%
<b>Total</b>	<b>124.216,0</b>	<b>100,0%</b>

\*) include titlurile de stat detinute de Clearstream

##### Detinerile de titluri de stat denumite în EUR emise pe piața internă

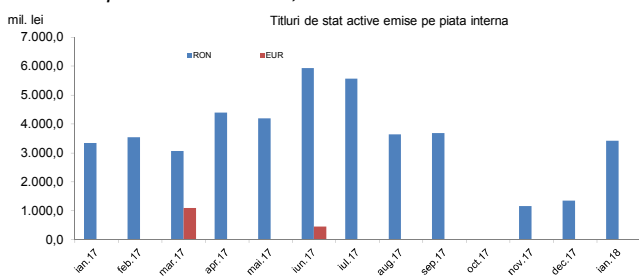
Categorie	Disponibil la valoare nominală (mil. EUR)	(%) total
1. Sistem bancar	1.191,0	58,3%
2. Detineri clienți:	852,7	41,7%
non rezidenți*)	128,4	6,3%
rezidenți, din care:	724,3	35,4%
fonduri private de pensii	81,7	4,0%
<b>Total</b>	<b>2.043,7</b>	<b>100,00%</b>

\*) include titlurile de stat detinute de Clearstream

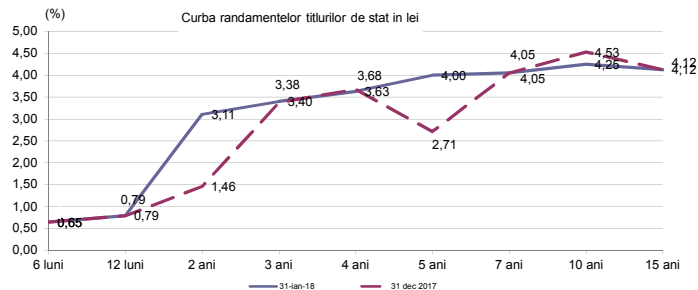
### III. Titluri de stat, activitatea pe piața primară, secundară, randamente

#### 1. Piața primară a titlurilor de stat, randamente

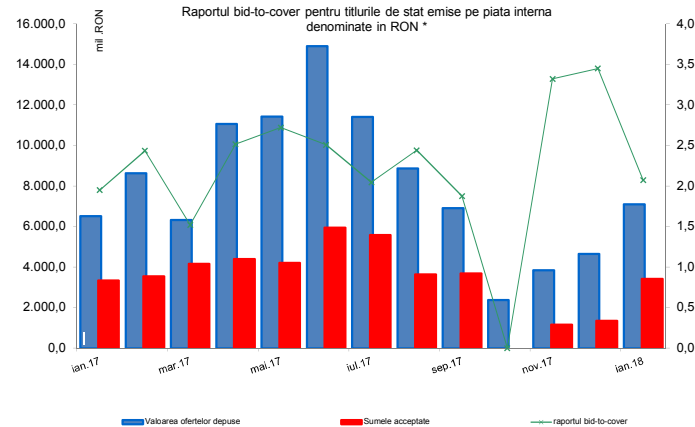
Titluri de stat active emise pe piața internă



Curba randamentelor titlurilor de stat în lei

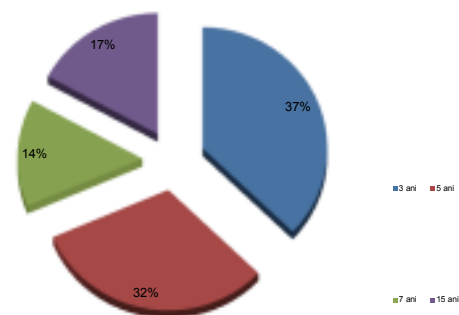


Raportul bid-to-cover pentru titlurile de stat emise pe piața internă denumite în RON \*

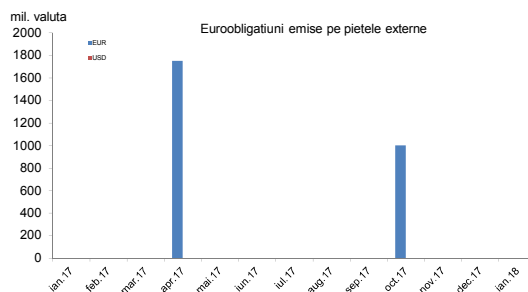


\*calculat ca valoarea ofertelor depuse/sumele acceptate

Titlurile de stat emise pe piața internă în perioada 01 ianuarie - 31 ianuarie 2018 (după maturitatea inițială)

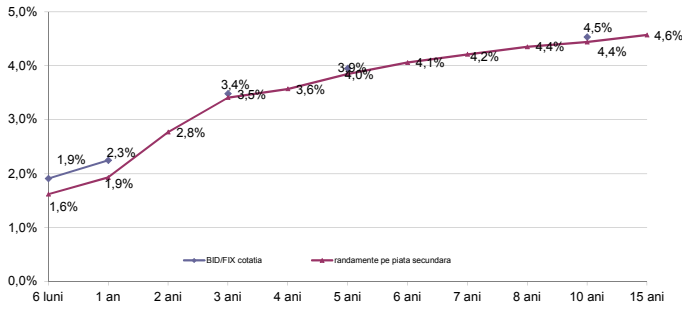


Euroobligatiuni emise pe piețele externe

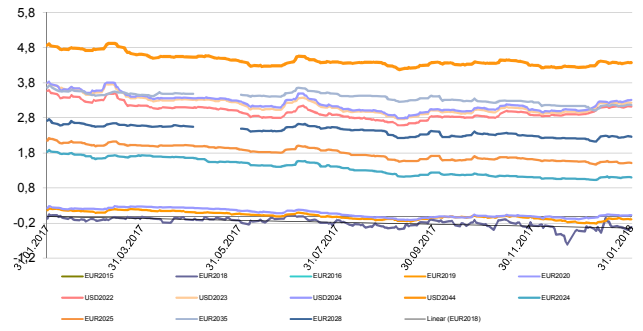


## 2. Piata secundara a titlurilor de stat, randamente

Cotatia BID Fixing vs curba randamentele titlurilor de stat dupa maturitatea ramasa

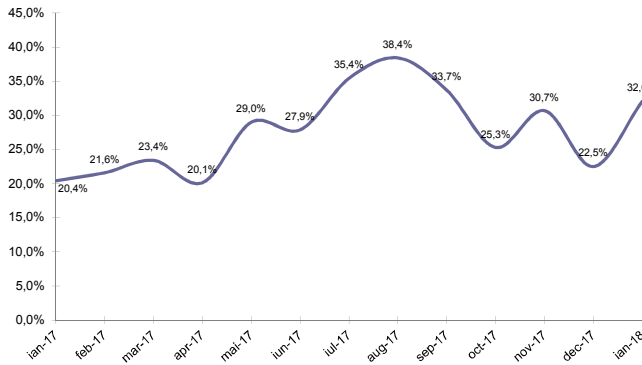


Randamente Euroobligatiuni

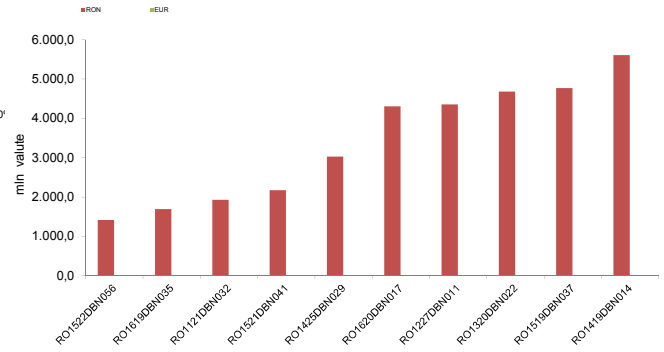


## 3. Lichiditatea pietii secundare a titlurilor de stat

Gradul de lichiditate\*) al titlurilor de stat in lei emise pe piata interna in perioada ianuarie 2017- ianuarie 2018



Cele mai tranzactionate titluri de stat in luna ianuarie 2018



\*) gradul de lichiditate este calculat ca raport intre volumul total al tranzactiilor lunare si volumul total al titlurilor de stat active și nu include operatiunile repo

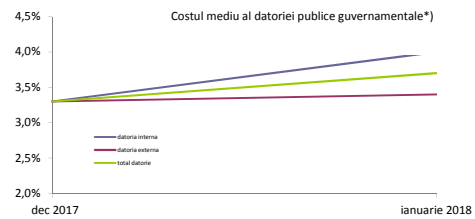
## IV. Costul datoriei publice guvernamentale

### Platile de dobanzi aferente datoriei publice guvernamentale\*)

mil. RON	2018
datoria interna	370,4
datoria externa	224,0
total	594,4

\*) include platile privind datoria guvernamentala directa si garantata aferente lunii ianuarie 2018

Costul mediu al datoriei publice guvernamentale\*)

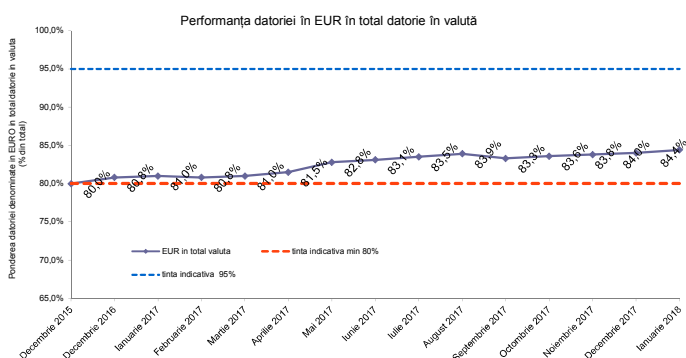
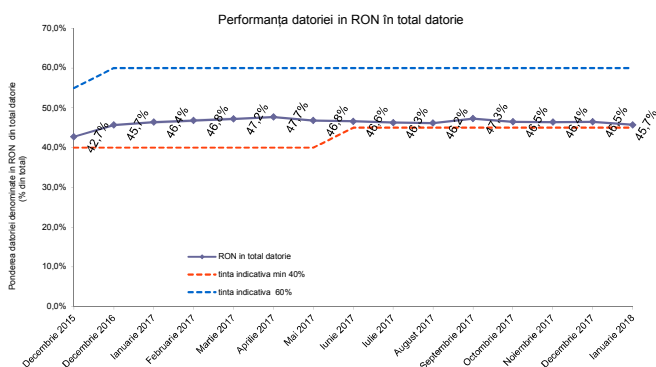
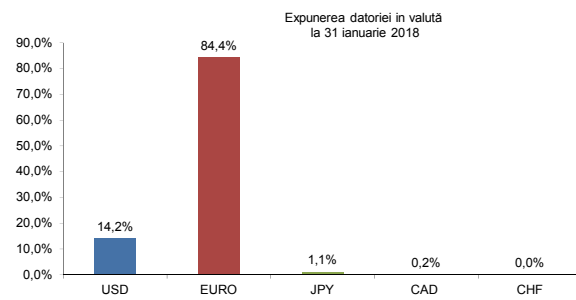
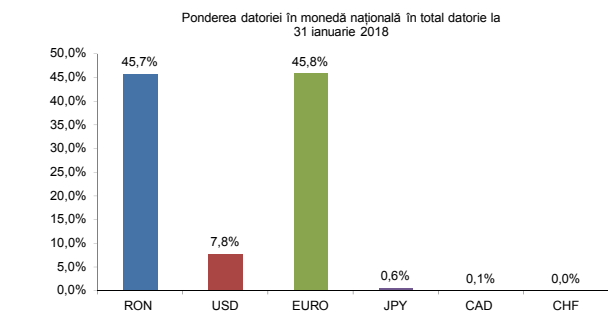


\*) nu include dobanzile aferente finantarii temporare. Indicatorul a fost calculat ca raport intre platile anuale de dobanda si stocul la sfarsitul lunii ianuarie 2018

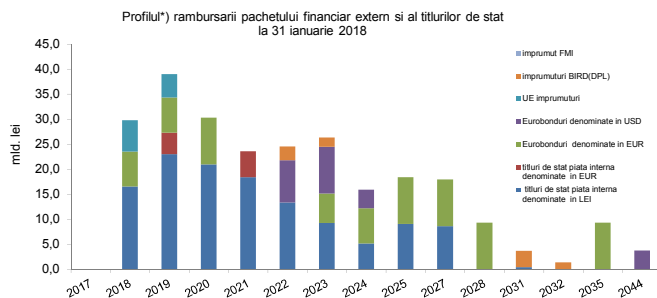
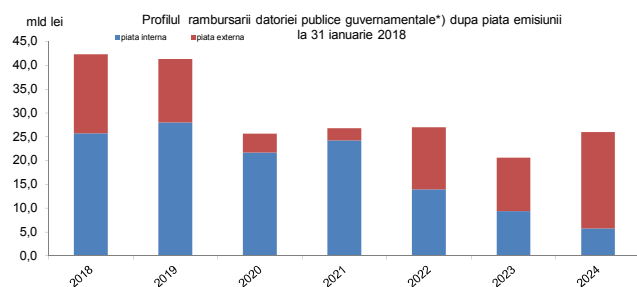
## V. Implementarea Strategiei de Administrare a Datoriei Publice Guvernamentale 2017-2019

Strategia de administrare a datoriei publice guvernamentale revizuită pentru perioada 2017-2019 a fost aprobată de către Guvern în luna iunie 2017 propunând ținte indicative pentru gestionarea riscurilor financiare asociate portofoliului de datorie. Indicatorii de risc calculați până la 31 ianuarie 2018 se încadrează în țintele indicative din Strategie.

### 1. Risc valutar

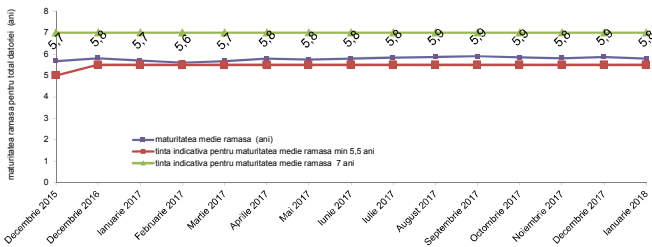


### 2. Riscul de refinanțare

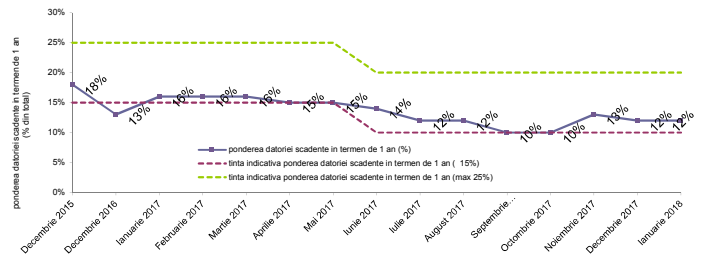


\*) pe baza datoriei contractate până la sfârșitul lunii ianuarie 2018

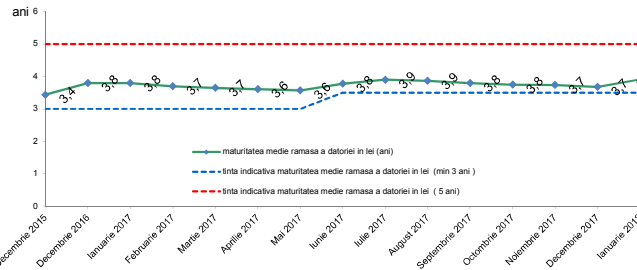
Maturitatea medie ramasa pentru total datorii



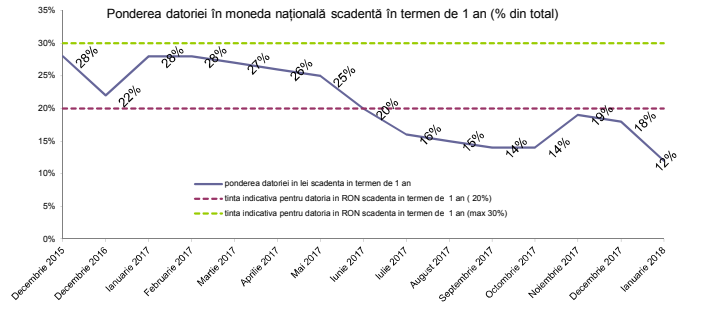
Ponderea datoriei scadente in termen de 1 an



Maturitatea medie ramasa pentru datoria in moneda nationala

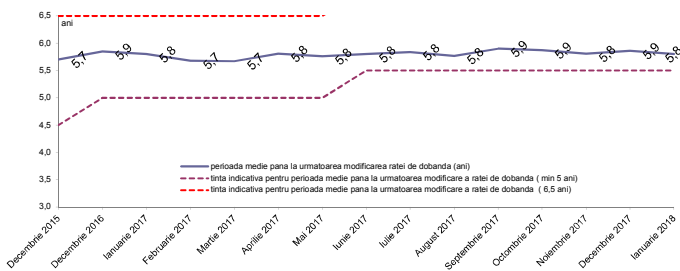


Ponderea datoriei in moneda nationala scadenta in termen de 1 an (% din total)

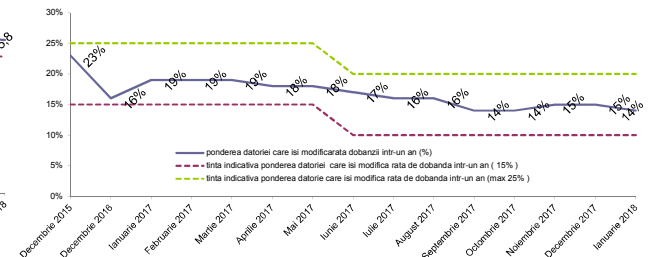


3. Riscul de rată de dobândă

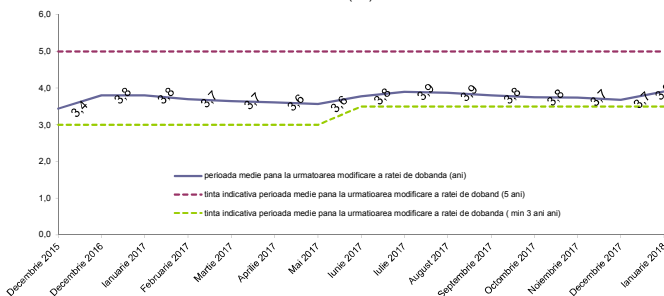
Perioada medie până la următoarea modificare a ratei dobânzii pentru total datorii (ani)



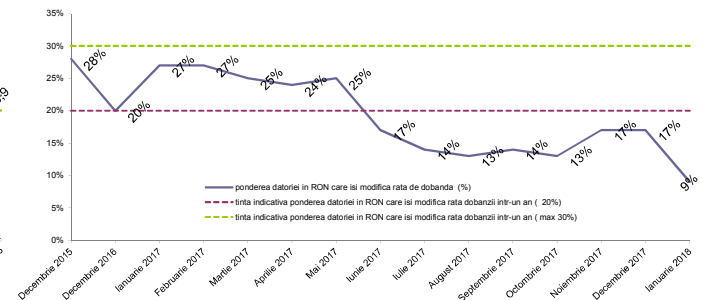
Ponderea datoriei care își modifica rata dobânzii într-un an (% din total)



Perioada medie pana la urmatoarea modificare a ratei dobânzii pentru datoria in moneda nationala (ani)



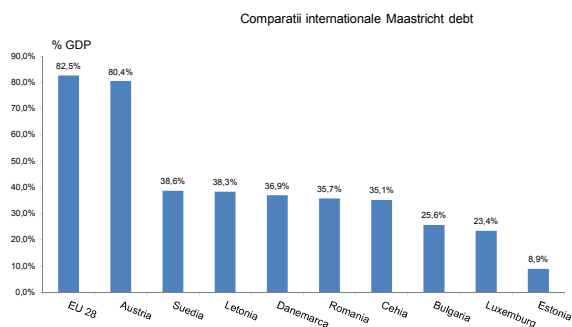
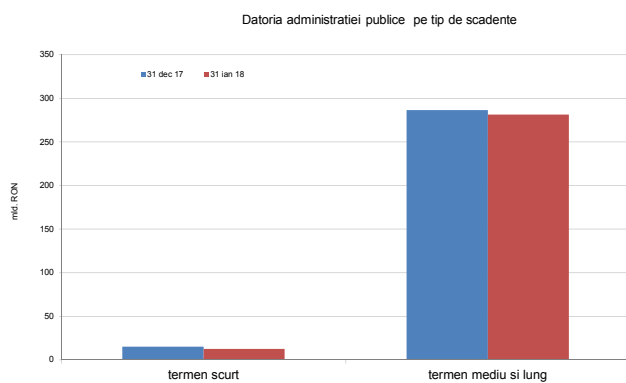
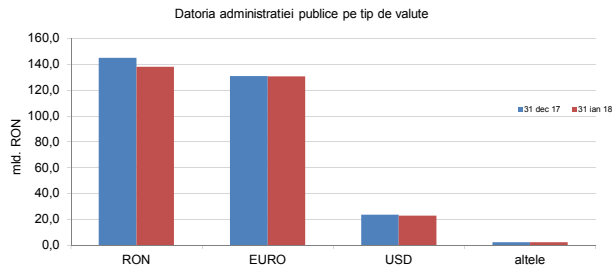
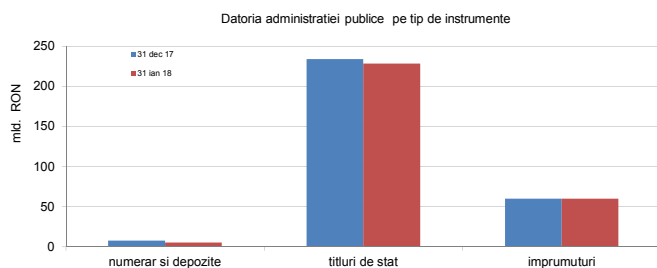
Ponderea datoriei in lei care isi modifica rata dobânzii într-un an (% din total)



## B. Datoria publică calculată în conformitate cu metodologia Uniunii Europene (Maastricht debt)

	Decembrie, 2017		Ianuarie, 2018		modificarea	
	mil. RON	% din total	mil. RON	% din total	mil. RON	% din total
Datoria administrației publice *)	300.777,2		293.669,5		-7.107,7	-2,4%
	%PIB	35,0%	34,2%		-0,8%	
<b>A din care:</b>						
Datoria administrației publice centrale	286.193,0	95,2%	279.113,0	95,0%	-7.080,0	-2,5%
Datoria administrației publice locale	14.584,3	4,8%	14.556,5	5,0%	-27,8	-0,2%
<b>B din care:</b>						
Datoria internă a administrației publice	154.766,5	51,5%	148.473,2	50,6%	-6.293,3	-4,1%
Datoria externă a administrației publice	146.010,7	48,5%	145.196,3	49,4%	-814,4	-0,6%

\*) conform metodologiei UE, ponderea datoriei în PIB s-a calculat luând în considerare suma PIB-urilor realizate în ultimele 4 trimestre (PIB actualizat conform comunicatului INS din 5 aprilie 2018)



La sfârșitul trimestrului III 2017, datoria guvernamentală a reprezentat 35,7% din PIB\*), nivel net inferior nivelului înregistrat în Uniunea Europeană de 82,5% din PIB, și celui din Zona Euro de 88,1% din PIB. (eurostat newsrelease no.14/2018 - 24 ianuarie 2018)