



RAPORT LUNAR  
31 August 2014

	pag
<b>A. DATORIA PUBLICA CONFORM LEGISLATIEI NATIONALE .....</b>	<b>1</b>
<b>I. Necesarul si sursele de finantare.....</b>	<b>1</b>
1. Necesarul de finantare in anul 2014.....	1
2. Finantari rambursabile angajate in 2014.....	1
<b>II. Stocul datoriei publice.....</b>	<b>1</b>
1. Evolutia stocului datoriei publice totale.....	1
2. Evolutia datoriei publice guvernamentale.....	2
3. Evolutia pietei titlurilor de stat.....	2
4. Detinerile de titluri de stat.....	3
<b>III. Titluri de stat, activitatea pe piata secundara, randamante.....</b>	<b>3</b>
1. Titluri de stat emise pe piata interna si externa .....	3
2. Curba de randamente.....	4
1. Lichiditatea pietei secundare a titlurilor de stat.....	4
<b>IV. Costul datoriei publice guvernamentale.....</b>	<b>5</b>
<b>V. Implementarea Strategiei de administrare a datoriei publice guvernamentale 2014- 2016.....</b>	<b>5</b>
1. Riscul valutar .....	5
2. Riscul de refinantare.....	6
3. Riscul de rata de dobanda.....	6
<b>B. DATORIA PUBLICA CONFORM METODOLOGIEI UNIUNII EUROPENE.....</b>	<b>7</b>

Credit rating		
Moody's	S&P	Fitch
Baa3	BBB-	BBB-

Datoria publica conform legislatiei nationale ( OUG no 64/2007) include:

- datoria publica guvernamentala reprezentand obligatii contractate direct sau garantate de catre Guvern prin Ministerul Finantelor Publice, incluzand sumele din contul curent general al Trezoreriei Statului precum si datoria contractata de catre ministerele de linie.
- datoria publica locala reprezentand obligatii contractate direct sau garantate de catre unitatile administratiei publice locale.

Datoria publica conform metodologiei Uniunii Europene, reprezinta datoria bruta la valoarea nominala consolidata in cadrul si intre sub-sectoarele administratiei publice.

**A. DATORIA PUBLICA calculata conform legislatiei nationale**

**I. Necesarul si sursele de finantare**

**1. Necesarul de finantare in anul 2014**

	2013		2014 estimare		31 august 2014	
	mil. RON	% din PIB	mil. RON	% din PIB	mil. RON	% din PIB
Necesitati finantare, din care:	72.094,9	11,3%	62.921,3	9,3%	39.496,5	5,9%
1. Deficitul bugetului general consolidat	15.771,3	2,5%	14.760,0	2,2%	1.572,0	0,2%
2. Rambursare rate de capital*, din care:	56.323,6	8,8%	48.161,3	7,2%	37.924,5	5,6%
- refinantari de titluri de stat emise pe piata interna	47.422,7		39.424,2		28.896,1	
- rambursari rate de capital aferente imprumuturilor externe:	7.500,9		7.645,1		8.069,1	
- rambursari rate de capital aferente imprumuturilor locale	1.400,0		1.092,0		959,3	
<i>*) datoria rambursata din buget</i>						
<i>PIB conform Notificarii fiscale transmisa in luna octombrie</i>	639.272,0		673.575,0			

**2. Finantari rambursabile angajate pentru acoperirea necesarului brut de finantare pana la 31 august 2014 (denominate in mil. Ron )**

MFP	Dupa tip de instrument de datorie	Dupa valute		Dupa piata de emisiune	
		mil. RON		Interna	Externa
	Certificate trezorerie	8.022,9	RON	27.374,4	31.546,6
	Obligatiuni de stat tip benchmark	23.523,7	EUR	11.413,9	13.944,5
	Euroobligatiuni	12.218,6	USD	6.702,8	
	Imprumuturi externe	1.726,0			
	<b>total</b>	<b>45.491,2</b>		<b>45.491,2</b>	
Administratia locala	<b>total</b>	<b>2.366,9</b>			

**Gradul de acoperire a necesitatilor de finantare 76,1%**

**II. Stocul datoriei publice**

**1. Evolutia datoriei publice**

Datoria publica	Decembrie 2013		August 2014		modificare	
	mil. RON	% of total	mil. RON	% din total	mil. RON	% din total
<b>Datoria publica</b>	<b>267.150,9</b>		<b>270.137,5</b>			
	<b>267.150,9</b>	<b>100,0%</b>	<b>270.137,5</b>	<b>100,0%</b>	<b>2.986,6</b>	<b>1,1%</b>
Guvernamentala	252.179,8	94,4%	255.443,6	94,6%	3.263,8	1,3%
Locala	14.971,1	5,6%	14.693,9	5,4%	-277,2	-1,9%
Directa	252.348,2	94,5%	254.983,3	94,4%	2.635,1	1,0%
Garantata	14.802,7	5,5%	15.154,2	5,6%	351,5	2,4%
<b>Total datorie publica</b>	<b>267.150,9</b>		<b>270.137,5</b>		<b>2.986,6</b>	<b>1,1%</b>
din care						
datorie tranzactionabila	157.671,3	59,0%	168.344,0	62,3%	10.672,7	6,8%
<b>Datorie publica /PIB</b>	<b>41,8%</b>		<b>40,1%</b>		<b>-1,7%</b>	

*PIB conform Notificarii fiscale transmisa in luna octombrie*

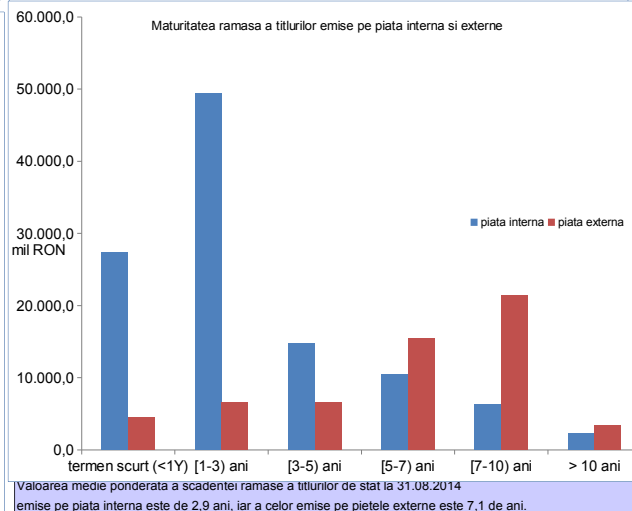
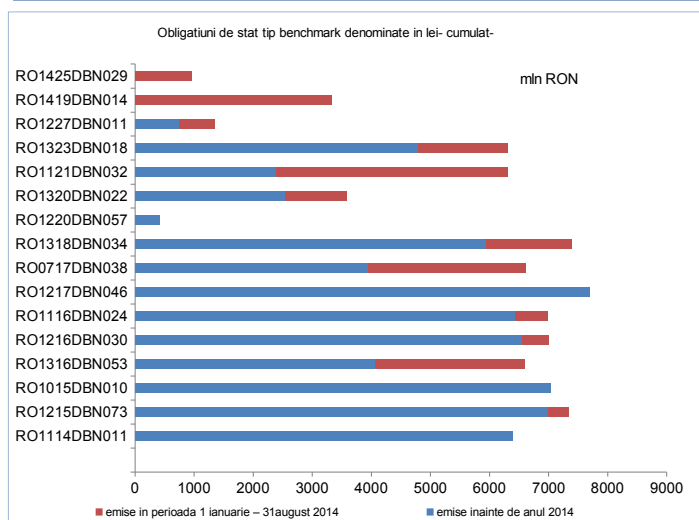
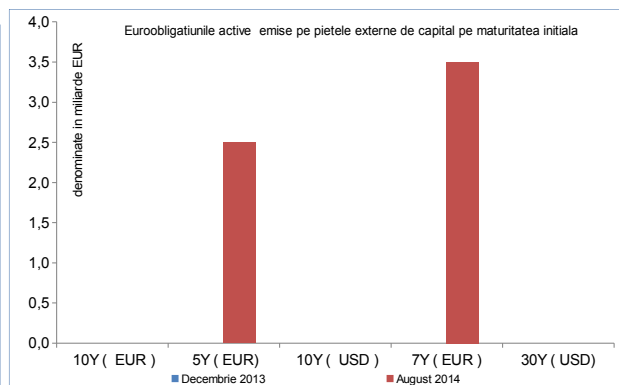
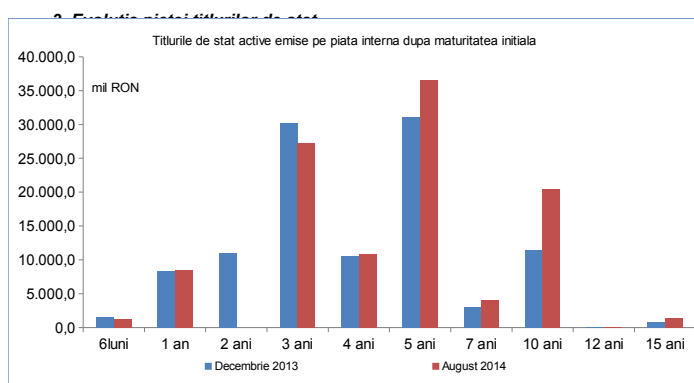
639.272,0

673.575,0

## 2. Evolutia datoriei publice guvernamentale

	Decembrie 2013	August 2014	modificare	
	mil. RON	mil. RON	mil. RON	%
<b>Total datorii publica guvernamentala ,</b>	<b>252.179,8</b>	<b>255.443,6</b>	<b>3.263,8</b>	<b>1,3%</b>
<b>1. Externa*), din care:</b>	<b>115.625,1</b>	<b>122.976,1</b>	<b>7.351,0</b>	<b>6,4%</b>
Dupa tipul de instrument				
Euroobligatiuni	45.841,8	57.866,8	12.025,0	26,2%
Imprumuturi	69.783,3	65.109,3	-4.674,0	-6,7%
Dupa valuta				
RON	139,6	135,9	-3,7	-2,6%
USD	16.201,8	22.801,2	6.599,4	40,7%
EURO	91.594,2	95.491,3	3.897,1	4,3%
alte valute				
Dupa creditor				
multilaterala	65.415,4	61.600,4	-3.815,0	-5,8%
bilaterala	195,1	184,0	-11,1	-5,7%
banci private si altii	50.014,6	61.191,7	11.177,1	22,3%
Dupa rata dobanzii				
fixa	95.537,1	104.743,2	9.206,1	9,6%
variabila	20.088,0	18.232,9	-1.855,1	-9,2%
<b>2. Interna*), din care:</b>	<b>136.554,7</b>	<b>132.467,5</b>	<b>-4.087,2</b>	<b>-3,0%</b>
Dupa tipul de instrument				
Certificate de trezorerie	10.298,1	10.099,6	-198,5	-1,9%
Obligatiuni de stat	98.137,6	100.677,3	2.539,7	2,6%
Imprumuturi	8.963,2	9.828,4	865,2	9,7%
Imprumuturi din disponibilitatile CGTS	19.155,8	11.862,2	-7.293,6	-38,1%
Dupa valuta				
RON	111.622,4	109.759,2	-1.863,2	-1,7%
USD	67,4	46,7	-20,7	-30,7%
EURO	24.864,8	21.540,4	-3.324,4	-13,4%
alte valute				
Dupa creditor				
multilaterala	0,0	0,0	0,0	0,0%
bilaterala	0,0	0,0	0,0	0,0%
banci private si altii	136.554,7	132.467,5	-4.087,2	-3,0%
Dupa rata dobanzii				
fixa	98.137,6	100.677,3	2.539,7	2,6%
variabila	38.417,1	31.790,2	-6.626,9	-17,2%
<b>Datorii publica guvernamentala/PIB</b>	<b>39,4%</b>	<b>37,9%</b>		
PIB (mil. RON)	639.272,0	673.575,0		

\*) dupa piata emisiunii



#### 4. Detinerile de titluri de stat

##### Detinerile de titluri de stat emise pe piata interna

Categorie	Disponibil la valoarea nominala (mil RON)	(%) total
1. Sistem bancar	58.685,9	53,3%
2. Depozitarul central	310,1	
3. Detineri clienti:	51.731,1	46,7%
non rezidenti *)	21.118,5	
rezidente, din care:	30.612,7	
fonduri private de pensii	11.108,6	
<b>Total</b>	<b>110.727,2</b>	<b>100,0%</b>

\*) include titlurile de stat detinute de Clearstream

##### Detinerile de titluri de stat denuminate in RON emise pe piata interna

Categorie	Disponibil la valoarea nominala (mil RON)	(%) total
1. Sistem bancar	49.957,8	52,5%
2. Depozitar central	310,1	
3. Detineri clienti:	45.531,0	47,5%
non rezidenti *)	18.268,8	
rezidenti, din care:	27.262,2	
fonduri private de pensii	9.609,9	
<b>Total</b>	<b>95.798,9</b>	<b>100,0%</b>

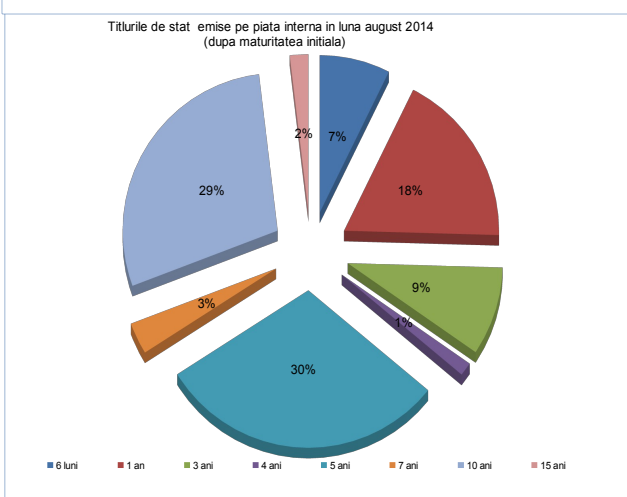
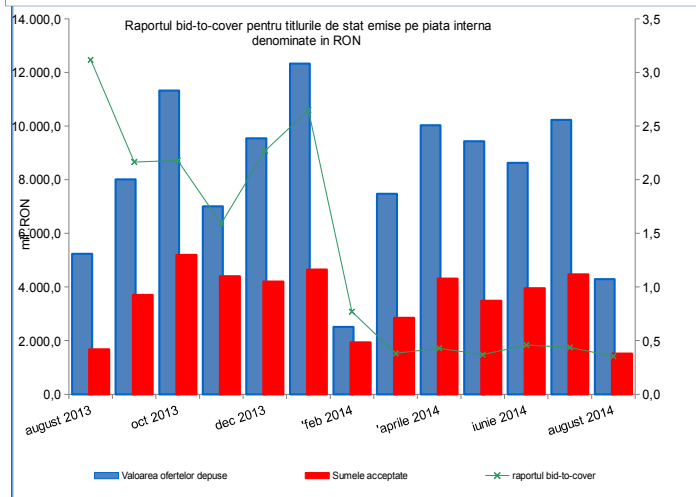
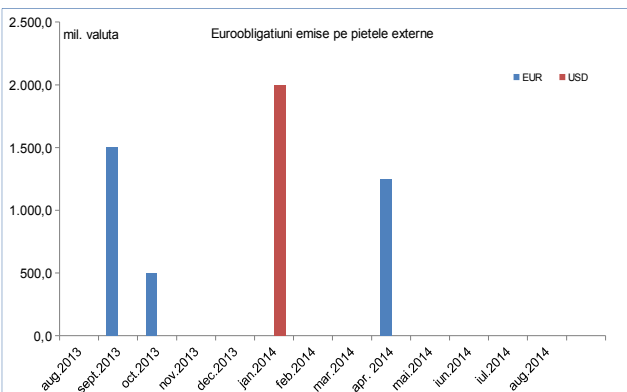
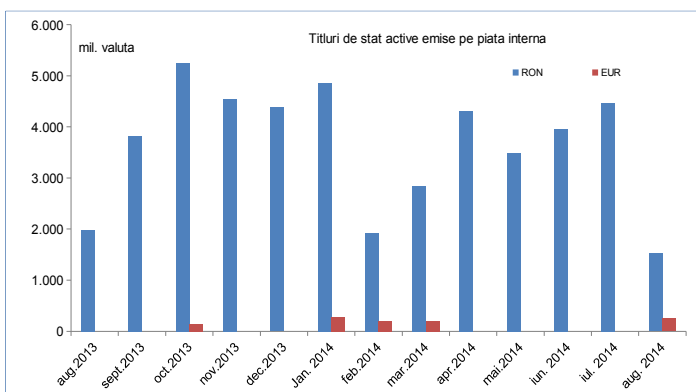
\*) include titlurile de stat detinute de Clearstream

##### Detinerile de titluri de stat denuminate in EUR emise pe piata interna

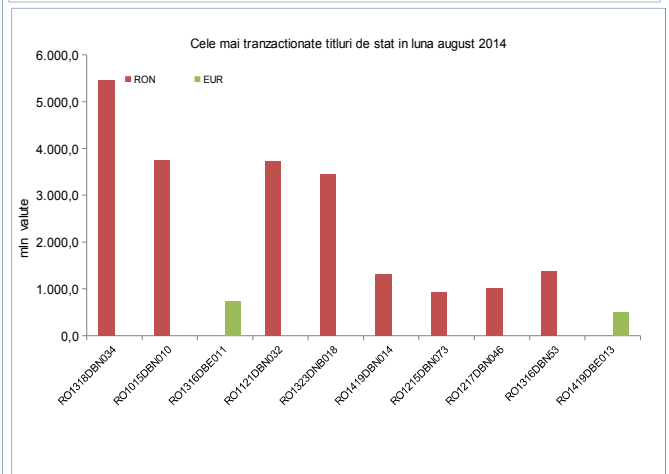
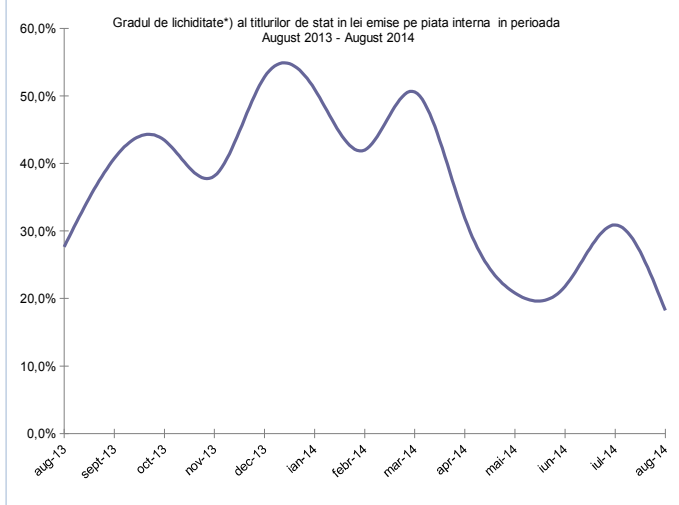
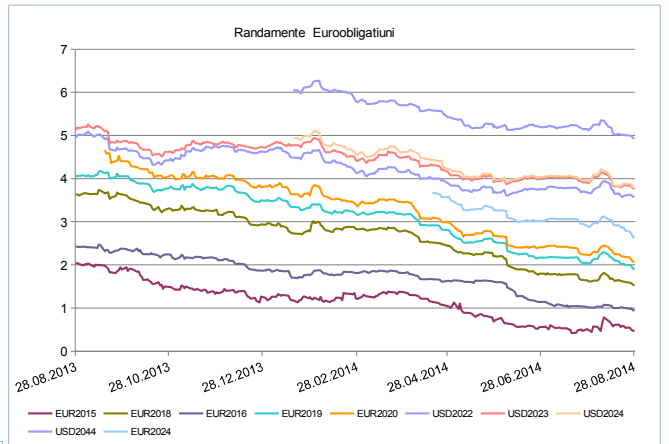
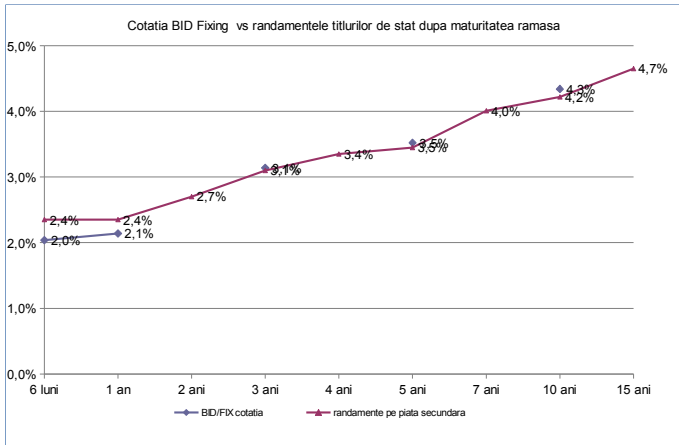
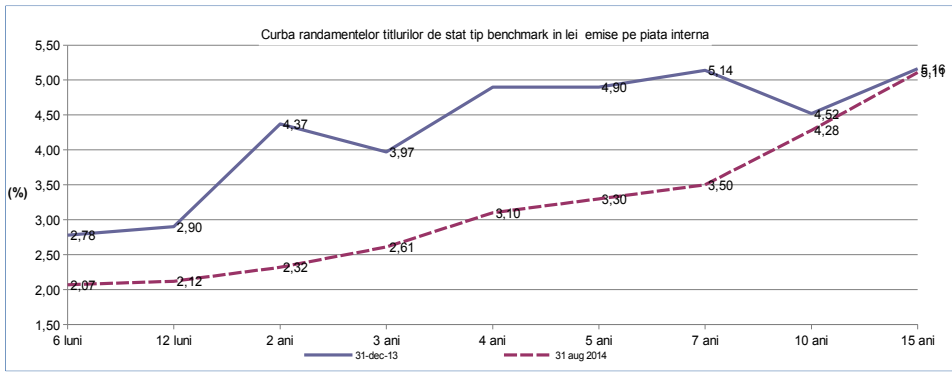
Categorie	Disponibil la valoarea nominala (mil. EUR)	(%) total
1. Sistem bancar	1.978,0	58,5%
3. Detineri clienti:	1.405,1	
non rezidenti*)	645,8	41,5%
rezidenti, din care:	759,3	
fonduri private de pensii	339,6	
<b>Total</b>	<b>3.383,1</b>	<b>100,00%</b>

\*) include titlurile de stat detinute de Clearstream

### III. Activitatea pe piata secundara si evolutia randamentelor titlurilor de stat



2. Curba randamentelor titlurilor de stat denumite in lei si in valuta



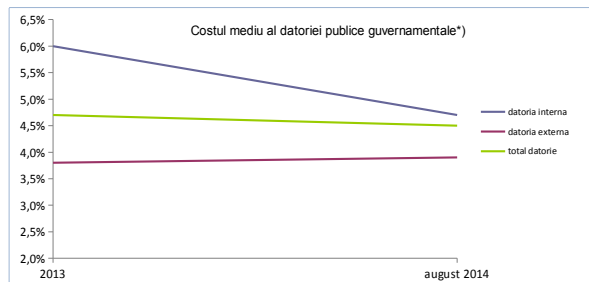
\*) gradul de lichiditate este calculat ca raport intre volumul total al tranzactiilor lunare si volumul total al titlurilor de stat active

### III. Costul datoriei publice guvernamentale

#### Platile de dobanzi aferente datoriei publice guvernamentale\*)

mil. RON	2013	31aug 2014	2014 (estimare)
datoria interna	6.426,3	5.522,0	6.026,7
datoria externa	3.878,6	3.134,7	4.458,9
total	10.304,9	8.656,7	10.485,6

\*) include platile privind datoria guvernamentala directa si garantata

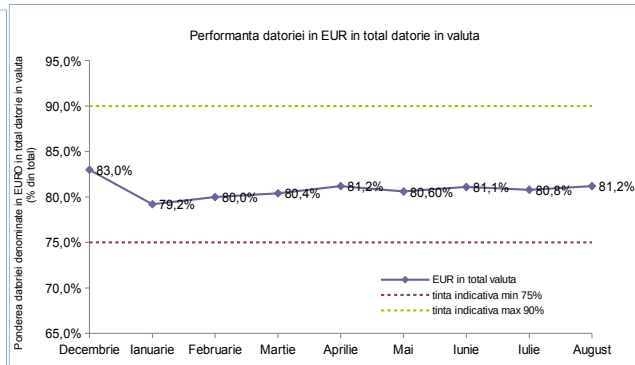
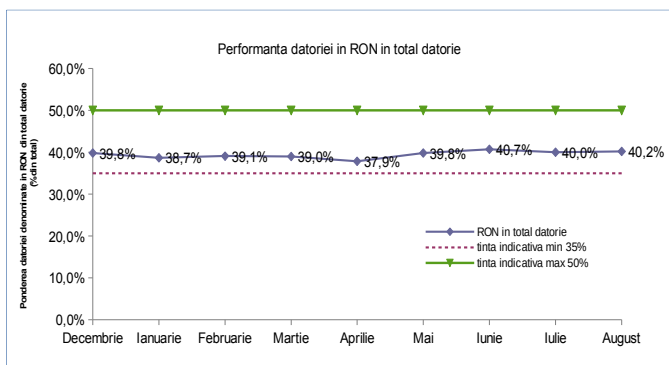
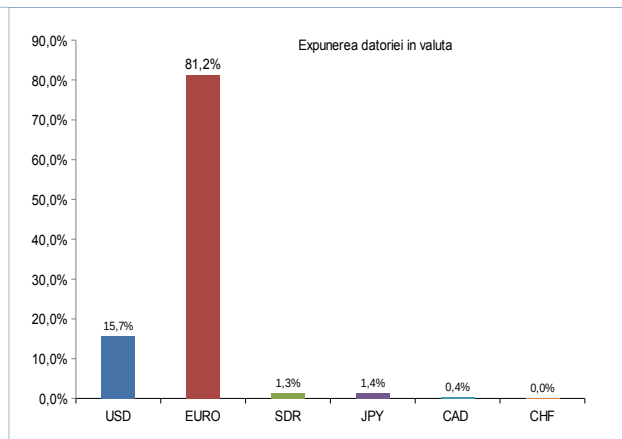
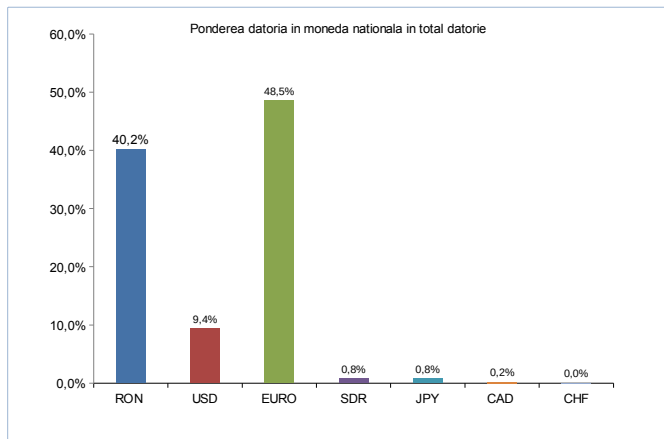


\*) NU include dobanziile aferente titlurilor temporare. Indicatorul a fost calculat ca raport intre platile anuale de dobanda si stocul la sfarsitul lunii august 2014.

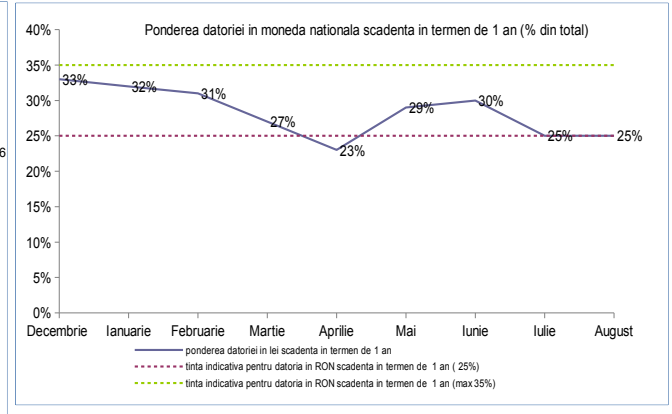
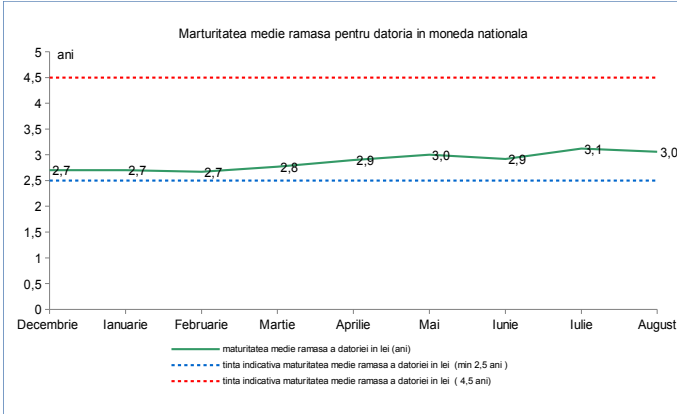
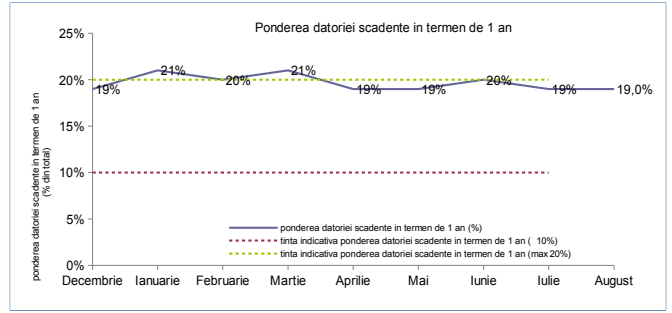
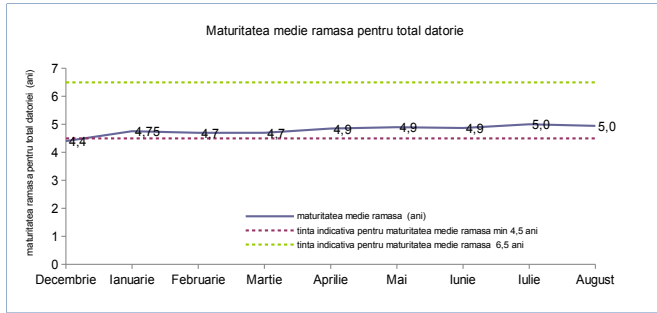
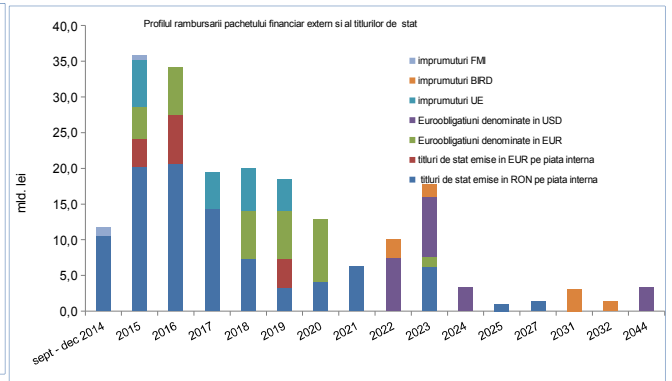
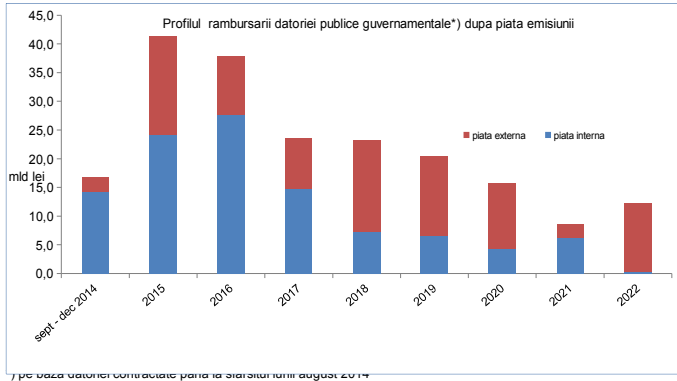
### IV. Implementarea Strategiei de Administrare a Datoriei Publice Guvernamentale 2014-2016

Strategia de administrare a datoriei publice guvernamentale revizuita pentru perioada 2014-2016 a fost aprobata de catre Guvern la sfarsitul lunii Martie 2014 propunand tinte indicative pentru gestionarea riscurilor financiare asociate portofoliului de datorie. Indicatorii de risc calculati pana la 31 august 2014 arata ca Trezoreria se incadreaza in tintele indicative din Strategie.

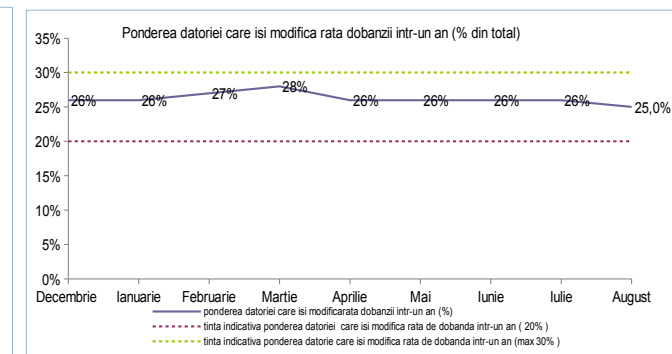
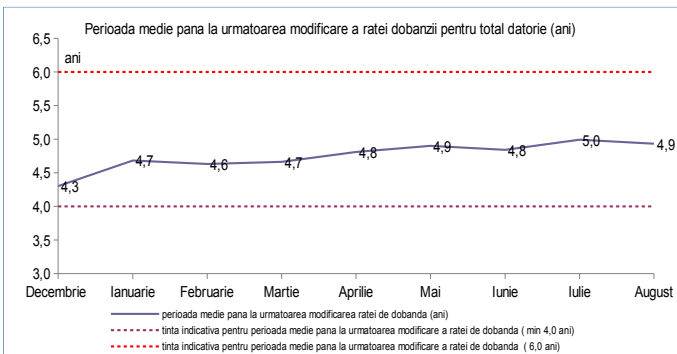
#### 1. Risc valutar

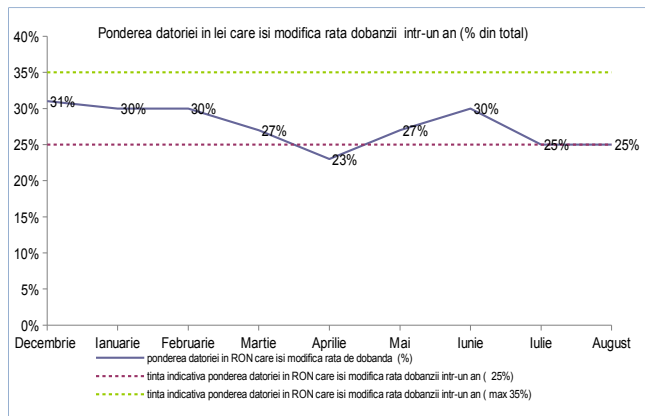
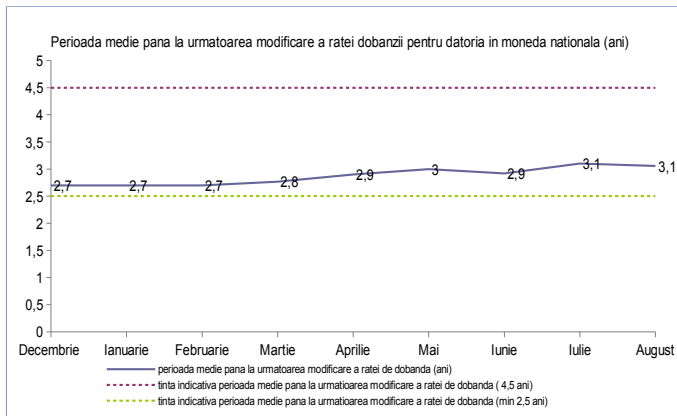


## 2. Riscul de refinantare



## 3. Riscul de rată de dobândă

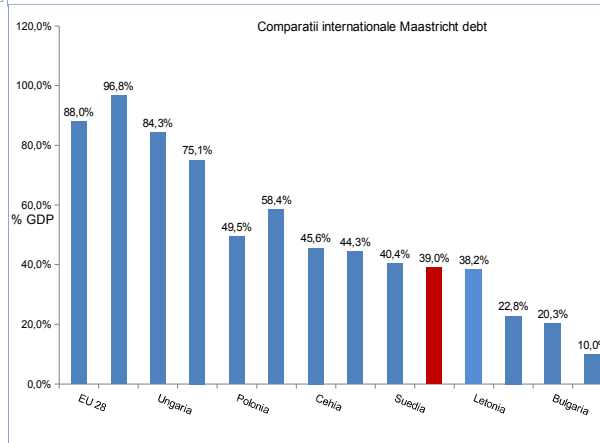
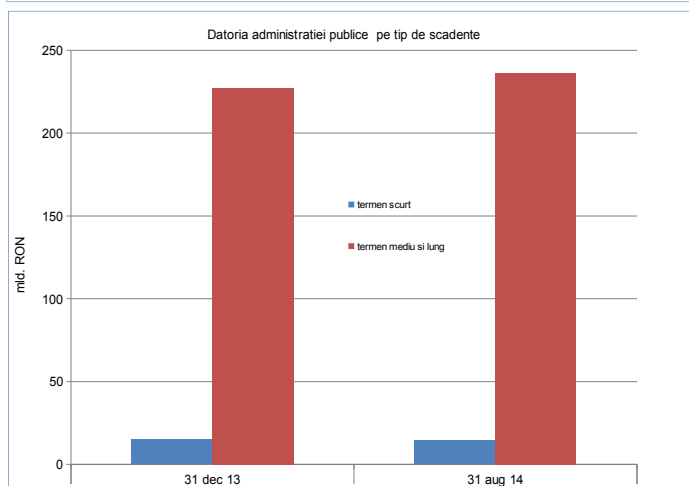
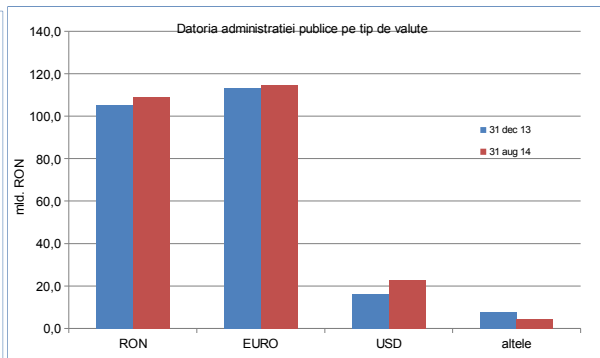
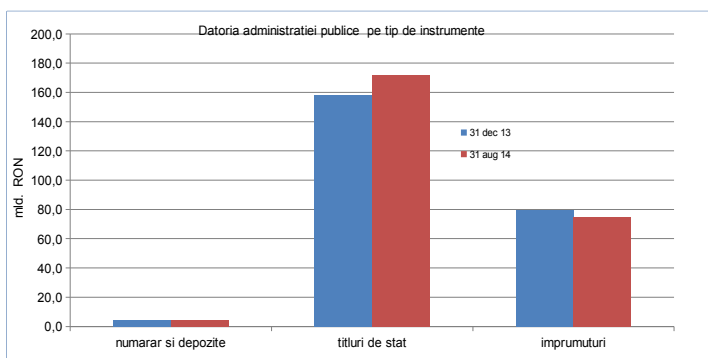




### B. Datoria publica calculata in conformitate cu metodologia Uniunii Europene (Maastricht debt)

	Decembrie, 2013		August, 2014		modificarea	
	mil. RON	% din total	mil. RON	% din total	mil. RON	% din total
Datoria administratiei publice *)	242.194,0		250.895,2		8.701,2	3,6%
	%PIB	37,9%	39,4%		1,5%	
<b>A din care:</b>						
Datoria administratiei publice centrale	226.718,5	93,6%	235.683,6	93,9%	8.965,1	4,0%
Datoria administratiei publice locale	15.475,5	6,4%	15.211,6	6,1%	-263,9	-1,7%
<b>B din care:</b>						
Datoria interna a administratiei publice	110.155,0	45,5%	120.127,0	47,9%	9.972,0	9,1%
Datoria externa a administratiei publice	132.039,0	54,5%	130.768,2	52,1%	-1.270,8	-1,0%

\*) metodologia Eurostat utilizeaza la calculul indicatorului, PIB-ul realizat in ultimele 4 trimestre



La 31 martie 2014, datoria guvernamentala a reprezentat 39,0% din PIB\*), nivel net inferior nivelului inregistrat in Uniunea Europeana de 88,0% din PIB, si celui din Zona Euro de 93,9% din PIB.