

I. Cadrul legal al datoriei publice guvernamentale externe

Datoria publică guvernamentală externă este definită prin Legea nr. 313/2004 a datoriei publice ca parte a datoriei publice a statului care reprezintă totalitatea obligațiilor financiare externe ale statului provenind din împrumuturi contractate direct sau garantate de Guvern, prin Ministerul Finanțelor Publice, în numele României, de pe piețele financiare externe.

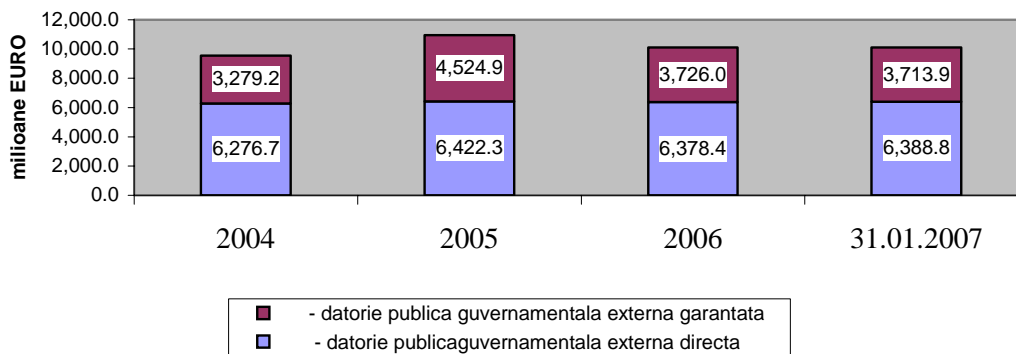
Ca urmare a negocierilor cu Uniunea Europeană, prin Documentul de Poziție privind Capitolul 11 - Uniunea Economică și Monetară, România s-a angajat ca până la data de 31 decembrie 2004 să modifice Legea nr. 81/1999 privind datoria publică, în vederea alinierii la prevederile legislației Uniunii Europene referitoare la interzicerea finanțării directe a sectorului public. Pentru îndeplinirea angajamentului asumat, la data de 29 iunie 2004 a fost adoptată Legea nr. 313/2004 a datoriei publice.

Cresterea an de an a datoriei publice externe are loc pe baza unei fundamentări riguroase a criteriilor de recurgere la contractarea de credite externe și în limite care să nu depășească capacitatea țării de a-i asigura serviciul, respectiv de a rambursa ratele de capital precum și de a plăti dobânzile și comisioanele aferente. În acest scop, anual se stabilește plafonul de îndatorare publică externă, care este transmis spre aprobare Parlamentului României. Astfel, pentru anul 2007 plafonul de îndatorare publică externă a fost stabilit la suma de 4,4 miliarde EURO.

II. Structura datoriei publice guvernamentale externe

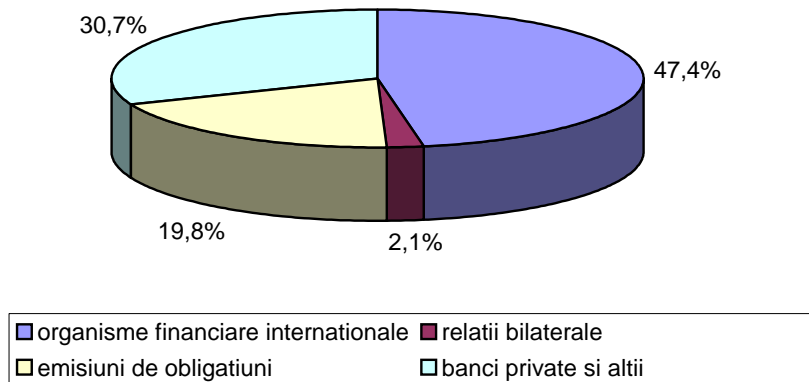
Datoria publică guvernamentală externă efectivă la 31 ianuarie 2007 a fost în suma de 10.102,7 milioane EURO. Structura datoriei publice guvernamentale externe după tipul datoriei arată că datoria publică guvernamentală externă contractată direct de stat reprezintă 63,2 % din total datorie publică externă și datoria publică guvernamentală externă garantată de stat reprezintă 36,8%.

Structura datoriei publice guvernamentale externe la 31.01.2007



Analiza datoriei publice guvernamentale externe efective in functie de creditor arata ca 49,5 % reprezinta datoria contractata cu creditorii oficiali (inclusiv imprumaturile FMI). Creditorii privati, care includ bancile comerciale, emisiunile de obligatiuni si alte surse, reprezinta 50,5 % din total.

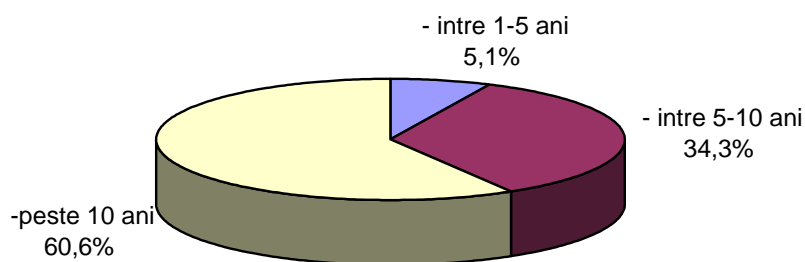
Structura pe creditor



Structura datoriei publice guvernamentale externe dupa tipul dobanzii evidentiaza ca 42,0 % din totalul acestora reprezinta imprumaturile externe contractate cu rata fixa a dobanzii si restul de 58,0% reprezinta imprumaturile externe contractate cu rata variabila a dobanzii.

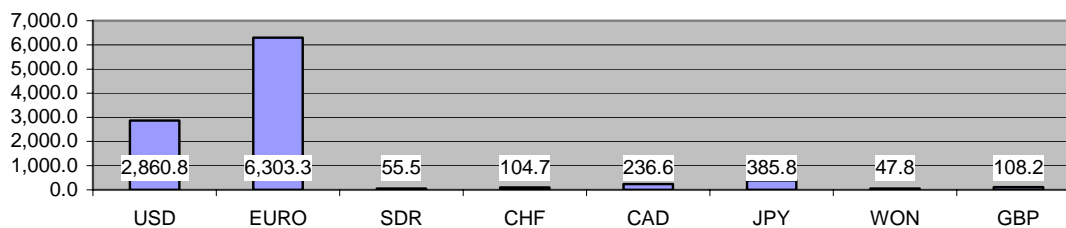
Structura pe durata initiala a creditelor externe arata ca ponderea cea mai mare o detin creditele cu durata de peste 10 ani (60,6%), iar dintre acestea creditele externe contractate direct de stat.

Structura pe durata initiala a creditelor



Analiza datoriei publice externe efective la 31 ianuarie 2007 in functie de valutele componente arata ca urmare contractarii creditelor in EURO ponderea cea mai mare o detine componenta EURO (62,4%), si USD (28,3 %), urmata de JPY (3,8 %), s.a.

Structura pe valute

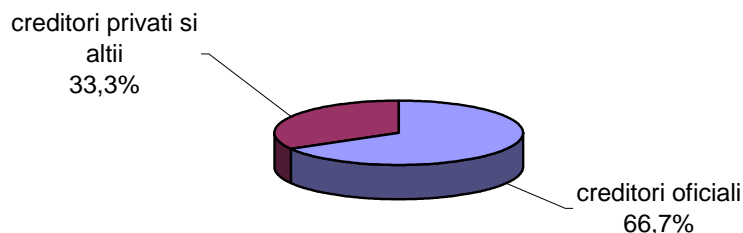


III. Imprumuturi noi, intrari din credite externe si lansarea emisiunilor de obligatiuni

In luna ianuarie 2007 au fost contractate de catre stat credite externe in suma de 191,3 milioane EURO din care : 100,0 milioane EURO pentru reabilitarea cailor ferate, 63,0 milioane EURO pentru modernizarea metroului Bucuresti, 25,0 milioane EURO destinate reabilitarii statiei de tratare a apelor uzate Glina si 3,3 milioane EURO pentru finantarea proiectului "Copii strazii".

Intrările de credite externe contractate direct sau garantate de stat in luna ianuarie 2007 au fost in suma de 57,5 milioane EURO, din care 82,3 % reprezinta intrarile din creditele externe contractate direct de stat si 17,7 % intrarile din credite externe garantate de stat.

Structura pe creditori a intrarilor din credite externe prognozate pentru anul 2007 se prezinta astfel:



IV. Serviciul datoriei publice externe

Serviciul datoriei publice externe pentru luna ianuarie 2007 a fost in valoare de 88,1 milioane EURO, din care 34,0 milioane EURO (38,6%) pentru creditele externe contractate direct de stat si 54,1 milioane EURO (61,4 %) pentru creditele externe garantate de stat. Din total serviciu, 64,0 milioane EURO reprezinta rambursari de rate de capital si 24,1 milioane EURO plati de dobanzi si comisioane.

In anul 2007 se estimeaza un nivel al serviciului datoriei publice externe in suma de 1.872,0 milioane EURO. Pentru perioada 2008-2011 prognoza serviciului datoriei publice externe este prezentata in anexa, observandu-se un nivel mai ridicat in anul 2008 in valoare de 2.360,7 milioane EURO. Din punctul de vedere al strategiei de indatorare se recomanda prudenta in contractarea datoriei publice externe pe termene sub 5 ani in vederea evitarii acumularii scadentelor in aceasta perioada.

V. Indicatorii de indatorare publica guvernamentala externa

Principalii indicatori de indatorare publica guvernamentala externa a Romaniei calculati la 31 ianuarie 2007 sunt urmatorii:

	<u>Efectiv</u>	<u>Standard</u>
- raportul dintre datoria publica externa efectiva si PIB :	10,1%	50 %
- raportul dintre datoria publica externa efectiva si Exporturile de bunuri si servicii	33,4 %	200 %
- raportul dintre serviciul datoriei publice externe si Exporturile de bunuri si servicii	0,3 %	20 %
- raportul dintre datoria publica externa efectiva si veniturile bugetului general consolidat	25,6 %	250 %
- raportul dintre serviciul datoriei publice externe si veniturile bugetului general consolidat	0,2%	25 %
PIB pt. anul 2007	- 341.600,0 mil. lei	
Exporturi de bunuri si servicii pt. 2007	- 30.250 mil. EURO	
Veniturile bugetului general consolidat 2007	- 134.556,2 mil. lei	
Cursul mediu de schimb lei/ EURO aferent lunii ianuarie 2007	- 3,3937	
Cursul de schimb la 31.01.2007 lei/EURO	- 3,4104	

Potrivit indicatorilor de mai sus, Romania se incadreaza in grupa tarilor cu o datorie externa sustenabila.

Evolutia raportului dintre datoria publica externa si PIB demonstreaza faptul ca gradul de indatorare a fost si este cu mult sub limita recomandata de 50 %.

Sustenabilitatea datoriei publice externe este demonstrata cel mai bine de indicatorul "rata serviciului datoriei", care exprima raportul dintre serviciul datoriei publice externe si exportul de bunuri si servicii.