

## I. Cadrul legal al datoriei publice guvernamentale externe

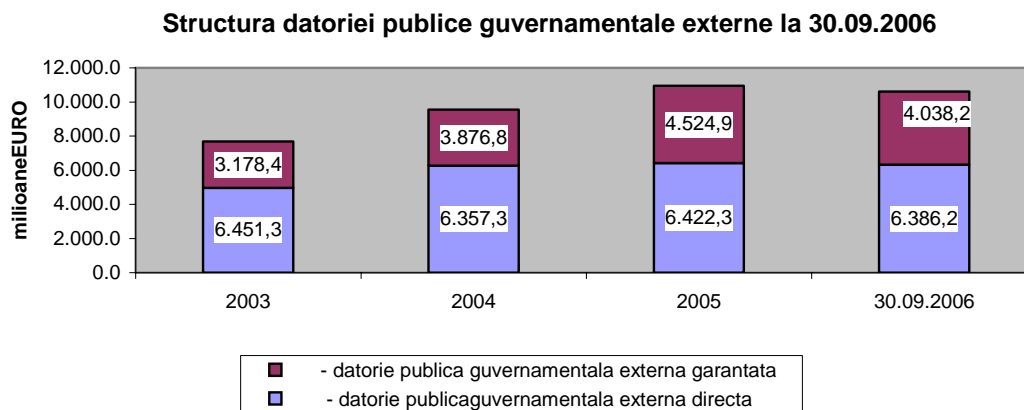
Datoria publică guvernamentală externă este definită prin Legea nr. 313/2004 a datoriei publice ca parte a datoriei publice a statului care reprezintă totalitatea obligațiilor financiare externe ale statului provenind din împrumuturi contractate direct sau garantate de Guvern, prin Ministerul Finanțelor Publice, în numele României, de pe piețele financiare externe.

Ca urmare a negocierilor cu Uniunea Europeană, prin Documentul de Poziție privind Capitolul 11 - Uniunea Economică și Monetară, România s-a angajat ca până la data de 31 decembrie 2004 să modifice Legea nr. 81/1999 privind datoria publică, în vederea alinierii la prevederile legislației Uniunii Europene referitoare la interzicerea finanțării directe a sectorului public. Pentru îndeplinirea angajamentului asumat, la data de 29 iunie 2004 a fost adoptată Legea nr. 313/2004 a datoriei publice.

Cresterea an de an a datoriei publice externe are loc pe baza unei fundamentări riguroase a criteriilor de recurgere la contractarea de credite externe și în limite care să nu depășească capacitatea țării de a-i asigura serviciul, respectiv de a rambursa ratele de capital precum și de a plăti dobânzile și comisioanele aferente. În acest scop, anual se stabilește plafonul de îndatorare publică externă, care este transmis spre aprobare Parlamentului României. Astfel, pentru anul 2006 plafonul de îndatorare publică externă a fost stabilit la suma de 4,3 miliarde EURO.

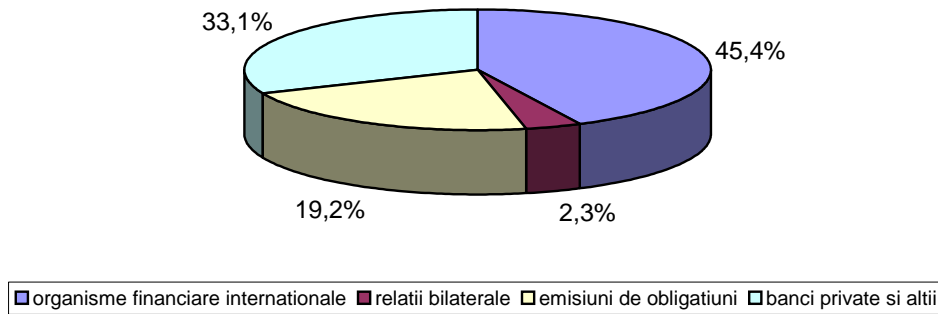
## II. Structura datoriei publice guvernamentale externe

Datoria publică guvernamentală externă efectivă la 30 septembrie 2006 a fost în suma de 10.424,4 milioane EURO, în scădere cu 522,8 milioane EURO față de sfârșitul anului 2005. Structura datoriei publice guvernamentale externe după tipul datoriei arată că datoria publică guvernamentală externă contractată direct de stat reprezintă 61,3 % din total datorie publică externă și datoria publică guvernamentală externă garantată de stat reprezintă 38,7%.



Analiza datoriei publice guvernamentale externe efective în funcție de creditor arată că 47,7 % reprezintă datoria contractată cu creditorii oficiali (inclusiv împrumuturile FMI). Creditorii privați, care includ băncile comerciale, emisiunile de obligațiuni și alte surse, reprezintă 52,3 % din total.

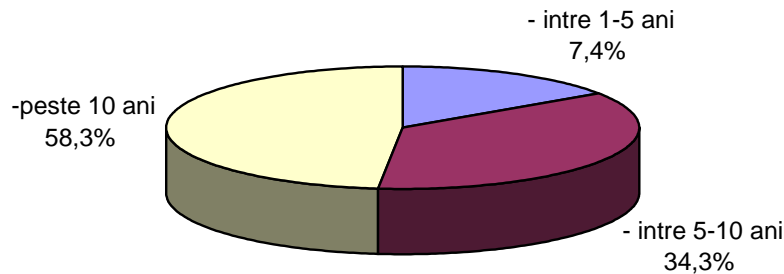
### Structura pe creditori



Structura datoriei publice guvernamentale externe dupa tipul dobanzii evidentiaza ca 42,9 % din totalul acesteia reprezinta imprumaturile externe contractate cu rata fixa a dobanzii si restul de 57,1% reprezinta imprumaturile externe contractate cu rata variabila a dobanzii.

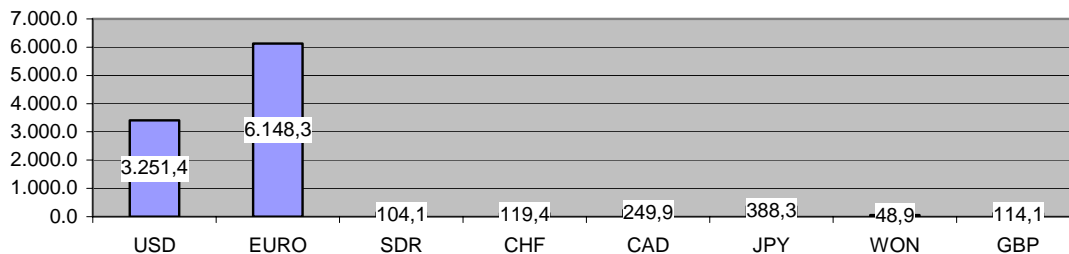
Structura pe durata initiala a creditelor externe arata ca ponderea cea mai mare o detin creditele cu durata de peste 10 ani (57,6%), iar dintre acestea creditele externe contractate direct de stat.

### Structura pe durata initiala a creditelor



Analiza datoriei publice externe efective la 30 septembrie 2006 in functie de valutele componente arata ca urmare contractarii creditelor in EURO ponderea cea mai mare o detine componenta EURO (59,0%), si USD (31,2 %), urmata de JPY (3,7 %), s.a.

### Structura pe valute

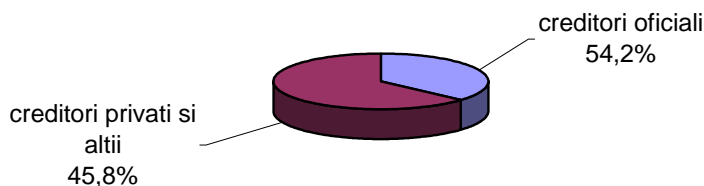


### III. Imprumuturi noi, intrari din credite externe si lansarea emisiunilor de obligatiuni

In luna septembrie 2006 a fost contractat de catre stat un credit extern in valoare de 33,2 milioane EURO destinat achizitionarii de echipamente pentru Ministerul Afacerilor Externe.

Intrarile de credite externe contractate direct sau garantate de stat in primele noua luni ale anului 2006 au fost in suma de 606,8 milioane EURO, din care 58,7 % reprezinta intrarile din creditele externe contractate direct de stat si 41,3 % intrarile din credite externe garantate de stat.

Structura pe creditori a intrarilor din credite externe prognozate pentru anul 2006 se prezinta astfel:



### IV. Serviciul datoriei publice externe

Serviciul datoriei publice externe pentru primele noua luni ale anului 2006 a fost in valoare de 1.126,2 milioane EURO, din care 452,3 milioane EURO (40,2%) pentru creditele externe contractate direct de stat si 673,9 milioane EURO (59,2 %) pentru creditele externe garantate de stat. Din total serviciu, 727,9 milioane EURO reprezinta rambursari de rate de capital si 398,3 milioane EURO plati de dobanzi si comisioane.

In intervalul 2006-2010, serviciul datoriei publice guvernamentale externe se va mentine la niveluri intre 1,5-2,2 miliarde EURO (anexa). Din punctul de vedere al strategiei de indatorare se recomanda prudenta in contractarea datoriei publice externe pe termene sub 5 ani in vederea evitarii acumularii scadentelor in aceasta perioada.

### V. Indicatorii de indatorare publica guvernamentala externa

Principalii indicatori de indatorare publica guvernamentala externa a Romaniei calculati la 30 septembrie 2006 sunt urmatoarii:

	<u>Efectiv</u>	<u>Standard</u>
- raportul dintre datoria publica externa efectiva si PIB :	11,0%	50 %
- raportul dintre serviciul datoriei publice externe si PIB	1,2 %	-
- raportul dintre datoria publica externa efectiva si Exporturile de bunuri si servicii	39,9 %	200 %
- raportul dintre serviciul datoriei publice externe si Exporturile de bunuri si servicii	4,3 %	20 %
- raportul dintre datoria publica externa efectiva si veniturile bugetului general consolidat	36,3 %	250 %
- raportul dintre serviciul datoriei publice externe si veniturile bugetului general consolidat	3,9%	25 %
PIB pt. anul 2006	- 335.900,0 mil. lei	
Exporturi de bunuri si servicii pt. 2006	- 26.100 mil. EURO	
Veniturile bugetului general consolidat 2006	- 101.547,9 mil. lei	
Cursul mediu de schimb lei/euro2006	- 3,55	
Cursul de schimb la 30.09.2006 lei/EURO	- 3,5334	

Potrivit indicatorilor de mai sus, Romania se incadreaza in grupa tarilor cu o datorie externa sustenabila.

Evolutia raportului dintre datoria publica externa si PIB demonstreaza faptul ca gradul de indatorare a fost si este cu mult sub limita recomandata de 50 %. Sustenabilitatea datoriei publice externe este demonstrata cel mai bine de indicatorul "rata serviciului datoriei", care exprima raportul dintre serviciul datoriei publice externe si exportul de bunuri si servicii.